



## BEELDVORMEND RAADSVORSTEL

<b>Onderwerp</b> Opstellen nieuw Groenbeleidsplan en Uitvoeringsplan	<b>College van burgemeester en wethouders</b>  19 september 2023	<b>Zaaknummer (GV 703687)</b>  Openbaar
<b>Portefeuillehouder:</b> Richard Polder		
<b>E-mailadres opsteller:</b> b.rousse@bar-organisatie.nl		

### ONDERWERP

Opstellen nieuw Groenbeleidsplan en Uitvoeringsplan.

### KENNISNEMEN VAN

Het nieuw opgestelde Groenbeleidsplan.

---

### INLEIDING

Als gemeente profileren we ons als groene gemeente in een stedelijke omgeving. We staan voor een kwalitatief hoogwaardige en duurzame openbare ruimte waarbij we constant werken aan verbetering van de kwaliteit van het openbaar groen. Het groenbeheer is de laatste jaren alleen aan veel veranderingen onderhevig. Klimaatverandering, een terugloop in biodiversiteit en meer druk op de openbare ruimte maakt het noodzakelijk om onze huidige plannen goed tegen het licht aan te houden. Binnen het raadsakkoord en het collegewerkprogramma is dit bekrachtigd door te benoemen dat we biodiversiteit gaan bevorderen en beschrijven op welke wijze we met ons groen omgaan. Om hier een goede invulling aan te kunnen geven is een nieuw groenbeleidsplan en een uitvoeringsagenda waarin concrete projecten benoemd worden essentieel. In de maanden mei en juni van dit jaar hebben interactieve sessie plaatsgevonden met (burger)raadsleden, natuurorganisaties en bomenridders over het opstellen van een nieuw groenbeleidsplan. Hierbij zijn diverse stellingen besproken die waren gegroepeerd rond een vijftal onderwerpen. De opgehaalde input van de interactieve sessies met de (burger) raadsleden, natuurorganisaties en bomenridders hebben bijgedragen aan het concept groenbeleidsplan. Ter bespreking van beraad & advies Ruimte op 10 oktober 2023 delen we een samenvatting van het concept groenbeleidsplan graag aan u waarin de hoofdlijnen staan beschreven. Vervolgens wordt het

concept groenbeleidsplan definitief gemaakt en in Q1 2024 aan u aangeboden ter besluitvorming.

## **KERNBOODSCHAP**

In 2023 worden duidelijke en heldere kaders opgesteld hoe we als gemeente in de komende 10 jaar het openbaar groen gaan vormgeven. "Samen Groeien naar een toekomstbestendig Groen Albrandswaard: Een Toekomst in Bloei".

## **TOELICHTING**

Veel bestaande beleidsplannen zijn al 10 jaar of ouder. Een deel van deze plannen sluit ook niet goed meer aan bij de nieuwe ontwikkelingen op het gebied van groen. Dat maakt het nemen van gefundeerde besluiten rondom beheer lastiger omdat het beheer wel aan moet sluiten op zowel ons beleid als de actualiteit. Enkele voorbeelden zijn;

- *Klimaatverandering*; De effecten van klimaatverandering beginnen steeds merkbaarder te worden. Steeds warmere zomers en stevige regenbuien zijn meer en meer aan de orde van dag. Door het groenbeleid te actualiseren en daarmee in het beheer rekening te houden kan het groen bijdragen aan het dempen en opvangen van deze effecten. Actuele kaders hoe we dat gaan doen en waar we op in gaan zetten zijn dan wel noodzakelijk.
- *Teruglopende biodiversiteit*; De afgelopen jaren komt steeds vaker naar voren dat de biodiversiteit terugloopt. Duidelijk merkbaar en zichtbaar is dat o.a. te zien in de aanwezigheid van bijen en vlinders. Het gemeentelijk groen is een belangrijke factor die daarin ook een cruciale rol kan spelen. Door actuele en goede uitgangspunten vast te leggen in vernieuwd beleid kunnen we inzetten op het tegengaan van dit effect.
- *Toenemende druk op onze openbare ruimte*; De laatste jaren zien we een toenemende druk op onze openbare ruimte. Er is meer ruimte nodig voor parkeren, voor kabels/leidingen, woningen enz. Dit maakt dat het groen onder hoge druk staat. Het huidige beleid is hierop niet actueel en geeft geen heldere kaders hoe we hier als gemeente mee om willen gaan. Ook bij nieuwbouw opgaves zien we nog steeds dat groen vaak een ondergeschoven onderwerp is. Dit terwijl een goed ingerichte en groene openbare ruimte juist enorm bijdraagt aan een goed leef-, woon- en vestigingsklimaat. Actuele kaders dragen eraan bij dat groen een belangrijkere positie krijgt en er goede afwegingen worden gemaakt.

## **CONSEQUENTIES**

Het nieuwe Groenbeleidsplan gaat bijdragen om groen weer een prominente plek te geven. De benoemde ambities en doelen zorgen ervoor dat helder is waar we de komende jaren aan moeten werken en waar we in investeren. Onze gemeente is groen, willen we groen houden en via het groen gaan we een belangrijke bijdrage leveren aan biodiversiteit, klimaatverandering en een plezierige woonomgeving. Dit groenbeleidsplan biedt hiervoor de kaders die we nodig hebben om daar invulling aan te geven. Het voldoet aan de nieuwste ontwikkelingen op het gebied van groen en bomen zoals biodiversiteit, ecologisch beheer en klimaatverandering. We horen dan ook graag of u deze ambitie met ons deelt en of we met dit groenbeleidsplan de juiste richting op gaan.

## **VERVOLG**

Q1 2024 wordt de gemeenteraad gevraagd een besluit te nemen op het groenbeleidsplan en bijlagen. Aansluitend wordt het uitvoeringsplan opgesteld waarin we het beleid vertalen naar concrete projecten. Tijdens de presentatie in beraad & advies Ruimte op 10 oktober geven we een financiële indicatie wat de kosten zijn om de genoemde ambities te realiseren.

## **BIJLAGEN**

1. Samenvatting Groenbeleidsplan
2. PowerPoint presentatie Antea

Met vriendelijke groet  
Het college van de gemeente Albrandswaard

De secretaris



mr.drs. Florus van der Linden

De burgemeester



drs. Jolanda de Witte



Gemeente  
Albrandswaard

# Een toekomst in bloei!

Samen groeien naar een  
toekomstbestendig groen Albrandswaard.

Concept  
groenbeleidsplan  
op hoofdlijnen



# Voorwoord

**Albrandswaard is een groene gemeente. Daar zijn we trots op! Niet voor niets hebben we als motto 'dorpen tussen groen en stad'. Groen is belangrijk voor onze inwoners en draagt bij aan gezond wonen. Graag delen wij onze ambities voor het groenbeleid met u. Kort samengevat zijn onze ambities: *Meer groen, ander groen, en anders denken over groen.* Wij willen niet alleen een groene gemeente zijn maar ook blijven!**

Het huidige groenbeleid dateert van 2009 en is aan vervanging toe. Klimaatverandering en de druk op de biodiversiteit zorgen voor urgentie. We moeten nieuwe lijnen uitzetten hoe we met het groen omgaan. Groen speelt namelijk een hele belangrijke rol in het aanpassen van onze leefomgeving op het veranderende klimaat (klimaatadaptatie). Een blijvend groene buitenruimte zorgt voor een betere afvoer van regenwater en helpt hittestress voorkomen. Bovendien nodigt een groene omgeving uit tot bewegen en elkaar ontmoeten. Biodiversiteit, de verscheidenheid aan levensvormen, is essentieel voor onze leefomgeving. Ons doel is om groene gebieden te creëren die bloeien met diverse inheemse flora en fauna om zo een gezond ecosysteem te bevorderen.

Om tot de geformuleerde ambities te komen, is input gevraagd bij natuurverenigingen, aan de Bomenridders en is een thema-avond georganiseerd voor burger- en raadsleden. De aandacht gaat niet alleen uit naar het openbare groen in beheer van de gemeente maar ook naar het groene karakter van de omgeving als geheel.

Mijn wens is dat onze inwoners en ondernemers geïnspireerd raken door het groenbeheer wat wij gaan doen als de raad instemt met dit plan. En dat zij in het onderhoud van hun privétuinen en buitenruimte ook aandacht geven aan biodiversiteit en klimaatadaptatie. Als gemeente kunnen wij veel betekenen op het gebied van groenbeheer maar voor een groene gemeente waar wij biodiversiteit willen laten toenemen, is de inzet van onze inwoners en ondernemers van groot belang.

Ik zie uit naar de samenwerking!



**Richard Polder**  
wethouder Ruimtelijke Ordening,  
Woningbouw, Duurzaamheid en Buitenruimte

# Het belang van groen

Een groene omgeving is mooi en fijn om in te wonen, te werken en te recreëren. Albrandswaard wordt gezien als de groene long aan de zuidkant van Rotterdam. De bijzondere polders en grienden zijn uniek in deze regio en geliefd bij wandelaars en fietsers.

Het landschap toont de geschiedenis van Albrandswaard in de vorm van oude bomen, parken en dijken. Dit zorgt voor een mooie omgeving om te recreëren en heeft tegelijkertijd een educatieve waarde. Een groene omgeving draagt bij aan onze gezondheid. Het nodigt uit tot bewegen en het heeft een positieve invloed op het mentale welzijn. Bovendien draagt groen bij aan schonere lucht door het opvangen van fijnstof.

## Verkoelend effect

Met groen zorgen we ervoor dat we beter bestand zijn tegen extreme weersomstandigheden door klimaatverandering, zoals hoosbuien, hitte en droogte. Bomen en planten hebben een verkoelend effect en zorgen voor schaduw. Zij zorgen ervoor dat water beter in de bodem zakt en daar wordt vastgehouden. Dat geeft extra buffer om

extreme neerslagpieken op te vangen. Dit water kan in perioden van droogte weer goed van pas komen. Daarnaast draagt het groen bij aan het verminderen van broeikasgassen in de lucht door het opnemen van CO2. Groen draagt ook bij aan een goed vestigingsklimaat; groen in de omgeving vergroot de waarde van het vastgoed. Kortom; de waarde van groen is veelzijdig.

## Balans

Het is essentieel dat we ook op lokaal niveau - dus ook in Albrandswaard - bijdragen aan het beschermen van ons ecosysteem. Dit doen we onder andere door de noodzakelijke variatie aan planten en diersoorten (biodiversiteit) te bewaren en te bevorderen. Biodiversiteit gaat over alles wat leeft. Biodiversiteit zorgt voor een stabiel klimaat, schoon water en vruchtbare grond. Het gaat

over plant- en diersoorten, maar ook over micro-organismen zoals schimmels. Ze leven met elkaar samen en zijn van elkaar afhankelijk. Daarom is balans belangrijk: als er een plant- of diersoort gaat overheersen, kan het zijn dat een andere soort uitsterft. Biodiversiteit is ook sterk gelinkt aan onze voedselzekerheid, het wegvallen van bepaalde planten- en diersoorten kan deze zekerheid bedreigen. Ook kunnen andere soorten de ontstane gaten vullen en overheersen wat tot uiting kan komen in ziekten en plagen.

Soortenrijke vegetaties en gemengde beplantingen zijn beter bestand tegen droogte, hitte en wateroverlast dan monoculturen. Daarnaast passen inheemse soorten beter in het ecosysteem en dienen exoten die niet in het ecosysteem thuishoren te worden verwijderd.



▲ Groenzone tussen de Rhoonsebaan en een woonwijk; Van ruw gras naar een meer kruidenrijke vegetatie door ander maaibeheer.

# Missie

Albrandswaard is een groene gemeente met dorpen en landschappen liggend tussen de Oude Maas en de grote stad. Naast het groen in de dorpen zijn de karakteristieke landschappen zoals het Buitenland van Rhooon, de akker-/weidegebieden, dijklinten en bosgebieden bepalend voor de groene beleving van onze gemeente. Deze landschappen vertegenwoordigen een belangrijke waarde lokaal en regionaal, door bij te dragen aan klimaatmitigatie, klimaatadaptatie, behoud van biodiversiteit en het creëren van een prettige en gezonde leefomgeving.

De toenemende verstedelijking in de regio als gevolg van de woningnood is een bedreiging voor dit groen. Gezien de waarde van groen voor de maatschappelijke opgaven van deze tijd (klimaatverandering, biodiversiteit, gezondheid) dienen we dit te behouden en waar mogelijk te versterken. Daarnaast benutten en creëren we kansen om meer toekomstbestendig groen aan te brengen, waarbij wordt gekeken naar de juiste balans tussen wonen, groen, recreatie en infrastructuur. We streven naar een duurzaam Albrandswaard en daar hoort toekomstbestendig groenbeleid bij.

**'EEN TOEKOMST IN BLOEI! SAMEN GROEIEN NAAR EEN TOEKOMSTBESTENDIG GROEN ALBRANDSWAARD'.**



# Thema's groenbeleid

In het nieuwe groenbeleid onderscheiden we vier belangrijke thema's:



Toekomstbestendig groen



Meer groen met identiteit en waarde



Biodiversiteit



Klimaatadaptief groen

Per thema hebben we ambities geformuleerd hoe we het toekomstig groen in Albrandswaard vorm willen geven.

Locatie: Dorpsdijk  
tegenover het kasteel  
van Rhoon. ▼



# Toekomstbestendig groen

Zowel het bestaande als nieuwe groen binnen de gemeente dient toekomstbestendig te zijn, zodat zowel de huidige als komende generaties van Albrandswaard blijvend kunnen profiteren van de voordelen en uitstraling van deze groene omgeving.

## Ambities

- Het groen in evenwicht met andere elementen; geen sluitpost maar een volwaardig aspect binnen bestaande openbare ruimte en bij herontwikkeling
- Bestaande bomen en groenelementen beter beschermen
- Behouden en verbeteren landschappelijke kwaliteit buitengebied
- Stimuleren participatie in openbaar en privaat groen

## Hoe bereiken we dat?

In de planfase leggen we vast dat groen altijd een bepaald aandeel en/of oppervlak uitmaakt van nieuwe plannen of bij renovaties. Niet alleen de kwaliteit en kwantiteit van het groen moeten worden vastgelegd, maar ook de waarden en functies die het vervult. Zo voorkomen we dat groen pas achteraf wordt ingepast of moet wijken voor andere ontwikkelingen. Wanneer we projecten of reconstructies uitvoeren, beoordelen we op welke wijze we groen kunnen handhaven of eventueel kunnen verplaatsen binnen het gebied of naar andere locaties.

## Een gezonde bodem

De basis voor een goede groenstructuur is een gezonde bodem. We gebruiken geen gif voor onkruidbestrijding en we gebruiken geen onnodige bemesting. Bij gladheidsbestrijding moet worden voorkomen dat zout in de beplanting terecht komt. Nieuw aan te brengen grond is vrij van verontreiniging (denk ook aan wortelresten van exoten als de Japanse duizendknoop en wortelontkruiden zoals zevenblad). Bij het groenbeheer streven we naar werken op basis van circulariteit. We geven hier op kleine schaal al uitvoering aan, bijvoorbeeld door snoeihout te verwerken in takkenrillen en het hergebruik van houtsnippers.

## Vervangen van groen

We houden groen zo lang mogelijk in stand. Maar als groen aan het einde van de levensduur is gekomen, moet het worden vervangen. We nemen jaarlijks budget op voor het structureel vervangen van groen en bomen, waarmee we kwaliteit kunnen behouden en verbeteren. Het vervangen van groen stemmen we zoveel mogelijk af met eventueel (groot)onderhoud aan wegen en rioleringen. Dit scheelt in kosten en zo beperken we de overlast voor de buurt. Bij vervanging gaat kwaliteit vóór kwantiteit. Het is beter om één boom de ruimte te geven om te ontwikkelen, dan drie bomen aan te planten met onvoldoende ruimte.

Bij werkzaamheden in de buitenruimte worden beschermende maatregelen genomen zodat het aanwezige groen niet onnodig slijtage of schade oploopt. Uitgangspunt is dat de kwaliteit en de kwantiteit van het bestaande groen niet achteruit mag gaan door de werkzaamheden ook niet op de langere termijn.

## Kapbeleid

We gaan zorgvuldig met ons bomenbestand om. Daarom is kapbeleid nodig. Voor de bomen die in beheer zijn bij de gemeente en andere overheden zoals provincie en waterschap geldt, dat als kap noodzakelijk wordt gevonden, een omgevingsvergunning wordt aangevraagd. Hiermee is het voor inwoners duidelijk wat de plannen zijn en kan men desgewenst bezwaar aantekenen tegen voorgenomen kap. We gaan bestaande bomen beter beschermen tegen ongewenste kap. Met het opzetten van de 'Groene Kaart gemeente Albrandswaard' maken we inzichtelijk welke bomen en groenelementen van de gemeente en andere overheden beschermwaardig zijn. Ook gaan we, samen met inwoners, kijken welke mogelijkheden er zijn om ook de meest waardevolle beeldbepalende particuliere bomen beter te beschermen.

In het buitengebied zetten we in op het behoud en verbetering van de landschappelijke kwaliteit van het groen oppervlakte. We werken hierin samen met andere partijen zoals natuurverenigingen, agrariërs, het waterschap, Rijkswaterstaat de natuurorganisaties. Gezamenlijk kijken we welke concrete acties en maatregelen er nodig zijn om de natuurwaarden rondom de gemeente te versterken. We behouden en versterken het groene karakter van dijken zoals omschreven staat in de in 2017 opgestelde Dijkvisie Albrandswaard. Per dijk is een dijkpaspoort opgesteld, met aanbevelingen die zich richten op openbaar groen, bomen, verhardingen en openbare verlichting.

## Inwoners betrekken

Bij een grote herinrichting, bijvoorbeeld de herinrichting van een woonwijk, betrekken we de inwoners in een vroegtijdig stadium. Bijvoorbeeld door inwoners te vragen welke inrichting zij graag zouden zien en dit mee te nemen in de planvorming. Daarnaast kan de gemeente een planuitwerking of enkele keuzemogelijkheden voorleggen aan de inwoners. Zij kunnen hun voorkeur uitspreken aan de hand van concrete voorstellen, waarin de eisen die de gemeente stelt al zijn verwerkt. Op de gemeentelijke website plaatsen wij algemene informatie over ons groene areaal. Daarnaast informeren we inwoners en ondernemers regelmatig via de gemeentelijke kanalen over projecten, werkzaamheden en ontwikkelingen. En we gaan hen inspireren om hun eigen terrein te vergroenen.





# Meer groen met identiteit en waarde

Gezien de brede maatschappelijke waarde van groen zetten we in op meer groen in de gemeente. Komende jaren kijken we waar we meer groen kunnen creëren en waar we het bestaande groen meer toegevoegde waarde kunnen geven.

## Ambities

- Het creëren van meer oppervlakte aan groen
- Groene schoolpleinen stimuleren en ondersteunen bij de aanleg ervan (financieel en met kennis)
- Inwoners, maatschappelijke organisaties en ondernemers actief ondersteunen bij het vergroenen van hun eigen buurt
- Meer groen betekent ook: niet minder groen!
- Meer groen met waarde (omvormen, aanpassingen binnen bestaand areaal)
- We geven bomen voldoende ruimte, zowel onder- als bovengronds
- Het groen past in de identiteit van de omgeving

## Hoe bereiken we dat?

We reserveren voldoende ruimte voor groen en nemen daarbij ook de ondergrond mee. Een goede bodemkwaliteit legt de basis voor groen dat toekomstbestendig is. Bij het ontwerpen en inrichten van nieuw te ontwikkelen openbare ruimte hanteren we de 3-30-300-regel als leidraad. Vanuit elk huis moet je minimaal 3 bomen (van behoorlijke omvang) kunnen zien; in elke buurt wordt minimaal 30% van de openbare ruimte overschaduwed door bomen; voor iedereen is er op maximaal 300 meter afstand een park of andere locatie waar recreatieve mogelijkheden zijn. In bestaande situaties zoeken we naar mogelijkheden voor meer groen binnen de beschikbare ruimte.

## Groene speelplaatsen

We creëren ruimte voor activiteiten in het groen – voor jong en oud – door middel van bespeelbare grasvelden, goed begaanbare wandelroutes, een recreatief aantrekkelijke inrichting. We richten speelplaatsen groener in om aantrekkelijke gezonde speelplaatsen te creëren die tegelijkertijd helpen om de biodiversiteit te verhogen en water vast te houden. We stimuleren de aanleg van meer groen op schoolpleinen op zowel financieel als educatief vlak.

We offeren geen groen op voor bijvoorbeeld parkeerplaatsen. En wanneer dit toch nodig blijkt, compenseren we dit groen ruimschoots en in de directe omgeving. We creëren meer

groen door onnodige verharding om te vormen. Bijvoorbeeld door het versmallen van (te) brede trottoirs en het opheffen van onnodige voetpaden. Dit is goed voor de sponswerking van de bodem en voor de biodiversiteit. Bij de aanleg van nieuw groen wordt er gekeken naar de functie van het groen en afspraken voor het beheer om aan deze functie te blijven voldoen. Zo dient siergroen er mooi bij te liggen om bij te dragen aan de beleving van de leefomgeving en krijgen gazons voor recreatie structureel onderhoud. Uiteraard houden we ook rekening met de kosten van onderhoud.

## Meer bomen

We planten meer bomen aan. Een vereiste daarbij is dat er voldoende ruimte voor de bomen is, zowel onder- als bovengronds. Zo geven we bomen de kans om oud te worden. Met hun grote kroonvolume dragen volwassen bomen bij aan biodiversiteit (leefgebied voor veel andere planten en dieren). Ook de belevingswaarde van goede, gezonde bomen is groot. Een gezond bomenbestand betekent minder onderhoud. Bij de keuze voor de boomsoorten houden we rekening met de identiteit van de omgeving en met resistentie tegen ziekten en plagen. Bovendien variëren we in soorten zodat eventueel toekomstige ziekten en plagen niet leiden tot kaalslag of grootschalige uitval van bomen.

## Operatie Steenbreek

We stimuleren bedrijven en inwoners om bestaand groen te onderhouden en te beschermen. Ook stimuleren wij hen nieuw groen aan te leggen door hen te informeren over de mogelijkheden zoals meedoen aan Operatie Steenbreek en het vergroenen van stukjes openbare ruimte bijvoorbeeld in de vorm van een geveltuintje. We faciliteren inwoners die actief zelf iets willen in de openbare ruimte, bijvoorbeeld door gereedschap ter beschikking te stellen en het instellen van een 'tegeltaxi' voor het ophalen van overbodige tegels/verharding.

Locatie: Bakkerspark. ►





# Biodiversiteit

Het beschermen, onderhouden en het aanleggen van groen is van groot belang voor het behoud en verbeteren van biodiversiteit binnen de gemeente. Door zorg te dragen voor biodiversiteit behoudt de gemeente een gezonde toekomstbestendige groene leefomgeving met ecologische waarde.

## Ambities

- Door op de juiste manier te beheren, behouden en verbeteren we biodiversiteit waar mogelijk
- Het vergroten van de biodiversiteit wordt uitgangspunt bij elke ruimtelijke ontwikkeling
- We brengen inheemse soorten aan en soorten die bijdragen aan het stimuleren van de biodiversiteit

## Hoe bereiken we dat?

Per locatie beoordelen we welke manier van maaien het beste resultaat voor biodiversiteit oplevert. We slaan deze gegevens centraal op en stemmen dit af met de beheerders. Door diverse maaiwijzen toe te passen en minder te maaien, zorgen we ervoor dat zaden zich beter kunnen verspreiden en dat insecten zich kunnen verplaatsen. Wel blijft het veilig gebruik van de openbare ruimte altijd prioriteit hebben. Bijvoorbeeld bij kruisingen of langs fiets- en wandelpaden maaien we vaker. Stapsgewijs wordt een ander maai-beheer toegepast van eentonig grasveld of ruw gras naar een meer kruidenrijke vegetatie. Kansrijke locaties worden als eerste aangepakt.

## Stobben

Waar mogelijk laten we bladafval liggen om voornamelijk de insectenbiodiversiteit te vergroten. Deze strooisellaag helpt ook vocht in de bodem vast te houden en zo uitdroging te voorkomen. Na kap van een boom laten we de stobben (de ondergrondse delen tot net boven de grond) of een deel van de stam zitten als er op die locatie geen nieuwe boom komt en als deze verder geen belemmering is voor het beheer. De stobbe is dan nog van nut voor bijvoorbeeld zwammen en insecten. Ook afgestorven en afgestorven bomen laten we - waar dit zonder gevaar kan - staan (vanwege de ecologische waarde van dood hout).

Biodiversiteit is het uitgangspunt bij het aanbrengen van beplanting bij ruimtelijke ontwikkelingen en bij renovaties. Daarbij kijken we ook of er in het bestaande groen op betreffende locaties meer variatie kan worden aangebracht. Meer variatie in bomen, beplanting en vegetatie betekent meer soorten die een gunstig effect hebben op overig planten- en dierenleven. Bij zowel het beheer en onderhoud als bij het ontwerpen

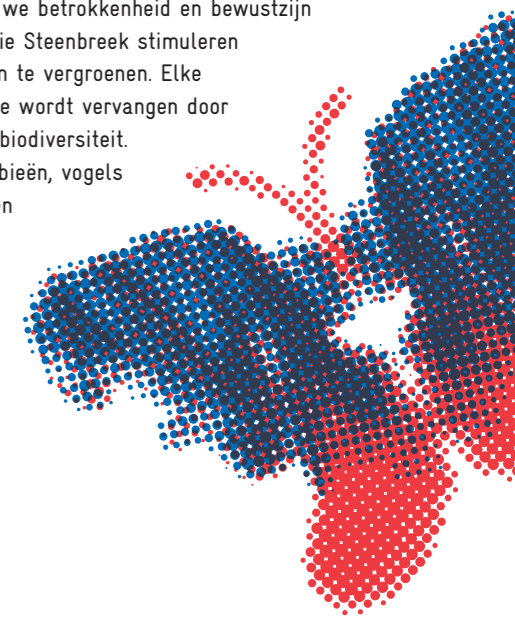
en inrichten van groenvoorzieningen houden we rekening met ecologische verbindingen. Dit betekent dat planten- en diersoorten zich via het groen kunnen verspreiden of verplaatsen.

## Inheemse soorten

We brengen inheemse soorten aan en soorten die bijdragen aan het stimuleren van de biodiversiteit. Op straat- en buurniveau is het soms wenselijk om heestervakken en hagen aan te planten die uit één soort bestaan, maar in grotere vakken en in buitengebieden streven we gemengde beplanting na, bij voorkeur van soorten die zich in de plaatselijke grond en in het huidige (en toekomstige) klimaat thuis voelen. Verder geldt voor het sortiment aan bomen, planten en grasmengsels dat we gerichte aandacht besteden aan insecten en bestuiving, zodat vlinders, inheemse bijen en andere insecten het hele jaar door voedsel kunnen vinden.

## Invasieve exoten

We zijn alert op de opmars van invasieve exoten, zoals de Japanse duizendknoop. Zij vormen een bedreiging voor de kwaliteit van het groen en de biodiversiteit. Bij vraagstukken met grote invloed op de natuur en biodiversiteit betrekken we natuurverenigingen. Waar nodig schakelen we een ecooloog in voor expertise. Samen met verenigingen, vrijwilligersorganisaties, scholen en andere groenbeheerders wil de gemeente komen tot een natuureducatieprogramma onder andere over biodiversiteit. Bij herinrichtingen en ontwikkelingen communiceren we de maatregelen die we nemen om biodiversiteit in het project te vergroten. Zo creëren we betrokkenheid en bewustzijn bij inwoners. Met Operatie Steenbreek stimuleren wij inwoners om hun tuin te vergroenen. Elke vierkante meter steen die wordt vervangen door groen draagt bij aan de biodiversiteit. Zo vinden insecten, amfibieën, vogels en kleine dieren weer een leefgebied en wordt het bodemleven verbeterd.



◀ Een groenstrook met ingezaaid bloemenmengsel, locatie: Portlandsebaan.



# Klimaatadaptief groen

Klimaatverandering brengt grote risico's op hittestress, extreme wateroverlast en droogte met zich mee. Dit kan negatieve gevolgen hebben voor de gezondheid van inwoners en gebruikers van de buitenruimte, heeft impact op biodiversiteit en heeft effect op de waterhuishouding in Albrandswaard. Het toekomstbestendig groen dient daarom ook klimaatadaptief te zijn, zodat we de gevolgen van klimaatverandering zoveel mogelijk op kunnen vangen.

## Ambities

- Een klimaatadaptieve inrichting wordt uitgangspunt bij elke ruimtelijke ontwikkeling, herinrichting of beheersmaatregel
- We bieden ruimte voor groen om bij te dragen aan klimaatmitigatie en kijken naar het binden van koolstof/CO2 in het groenareaal en in circulaire toepassingen van restmateriaal uit het onderhoud
- Bij de plaatsing van zonnepanelen zal de initiatiefnemer rekening moeten houden met de aanwezigheid van bomen en het feit dat deze nog kunnen groeien

## Hoe bereiken we dat?

Bepaalde soorten planten en bomen zijn minder geschikt voor de toenemende extremen aan droogte en natte perioden. Daar houden we rekening mee in onze keuzes voor inrichting, soortgebruik en groeiplaatsomstandigheden. Met het aanplanten van bomen houden we rekening met de toekomstverwachtingen van de verschillende soorten. Dat betekent dat we bomen planten die goed bestand zijn tegen enige wateroverlast en tegen droogte kunnen.

Bij het beheer en onderhoud van de openbare ruimte kijken we naar de kansen en mogelijkheden om gelijk klimaatadaptieve maatregelen te treffen. Bijvoorbeeld het aanleggen van wadi's voor waterberging en het vergroenen van verharding tegen hittestress. Ook bij het ontwerpen en inrichten combineren we klimaatadaptieve maatregelen met andere onderdelen in de openbare ruimte. Bijvoorbeeld waterberging door het grondniveau van de plantvakken lager aan te brengen dan de omliggende verharding.

## Halfverhardingen

Waar het kan krijgt halfverharding de voorkeur boven volledige verharding, bijvoorbeeld voor parkeerplaatsen. Halfverhardingen dragen bij aan waterinfiltratie en warmen minder op dan volledige verhardingen. Bij het ontwerpen en inrichten van speelplekken streven

we ernaar dat 30% van de oppervlakte van elke speelplek schaduw biedt om hittestress tegen te gaan. Bij het klimaatadaptief ontwerpen en inrichten van groen vormen de inzichten van de hittestresskaarten het uitgangspunt.

## Zonnepanelen

Waar bomen en zonnepanelen elkaar in de weg zitten, kiezen we voor de bomen. Bestaande bomen gaan altijd vóór. Bij de plaatsing van zonnepanelen zal de initiatiefnemer rekening moeten houden met de aanwezigheid van bomen en het feit dat deze nog kunnen groeien. Bij nieuwbouw dient een zorgvuldige keuze te worden gemaakt voor aantallen, locaties en soorten bomen in relatie tot het aanbrengen van zonnepanelen. Bij een goed inrichtingsplan is de combinatie zeker mogelijk!

## Natuureducatieprogramma

Om het belang van een klimaatadaptieve buitenruimte te delen en inwoners te stimuleren hier zelf ook mee aan de slag te gaan, zal klimaatadaptatie onderdeel zijn van het op te stellen natuureducatieprogramma.

Met Operatie Steenbreek stimuleren wij inwoners om hun tuin te vergroenen en zo hun steentje bij te dragen aan klimaatadaptatie. Elke vierkante meter steen die wordt vervangen door groen helpt. Het water kan weer in de bodem zakken, de temperatuur in de stad wordt getemperd en fijnstof wordt afgevangen.

Locatie: recreatiegebied nabij de Koedood. ▼







**Gemeente  
Albrandswaard**

**Bezoekadres**

Stationsstraat 4  
3161 KP Rhoon

**Postadres**

Postbus 1000  
3160 GA Rhoon

(010) 506 11 11

[www.albrandswaard.nl](http://www.albrandswaard.nl)



# Groenbeleid Albrandswaard

Beeldvormende sessie

Antea Group

Understanding today.  
Improving tomorrow.

10 oktober 2023

[www.anteagroup.nl](http://www.anteagroup.nl)



# Even voorstellen

## **Gemeente Albrandswaard:**

Bianca Rouse Sr. Beleidsmedewerker  
Noël Versteeg Regisseur openbare ruimte

## **Wethouder:**

Richard Polder

## **Antea Group:**

Pim Christianen  
Jeroen Hage  
Dick van de Lagemaat



**Pim Christianen**

- Adviseur groenbeheer





# Programma

- Introductie
- Terugblik
- De waarde van groen
- Thema's groenbeleid
- Uitwerking per thema
- Financiën
- Uitvoeringsplan



# Totstandkoming Beleidsplan Groen



- *Concept omgevingsvisie*
- *Huidige beheer/beleidsplannen*
- *Ambtelijke input*
- *Input gemeenteraad d.m.v. stellingen*
- *Brede input van Natuurorganisaties*
- *Nieuwe groenstructuren kaart*



Understanding today.  
Improving tomorrow.

# Groen draagt bij aan



Een prettige leefomgeving in Albrandswaard



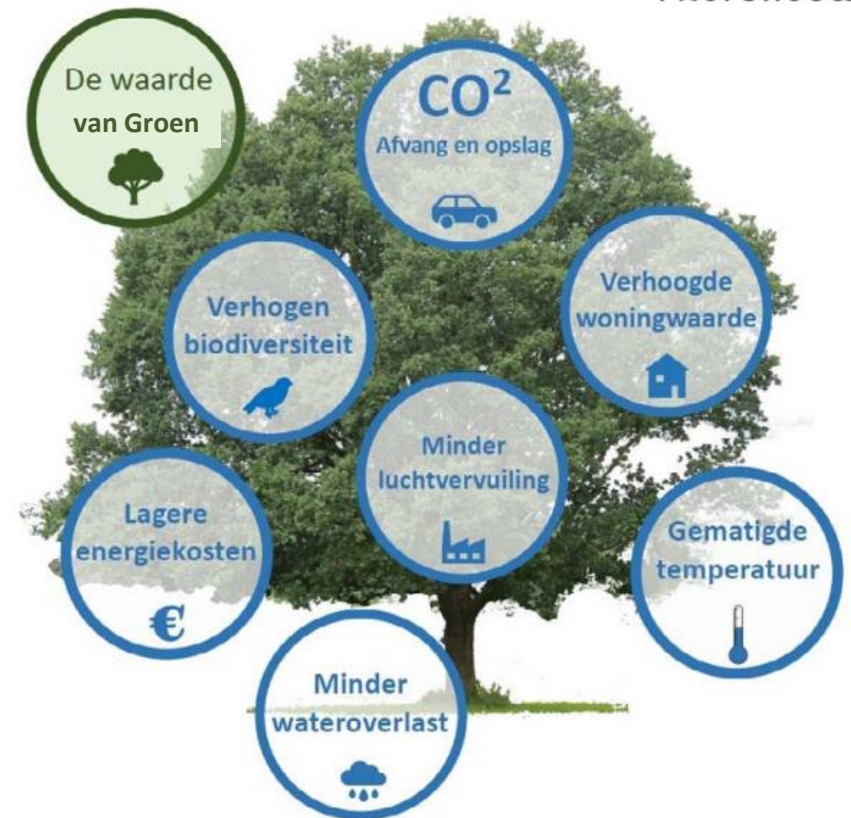
Toekomstbestendigheid



Lokale biodiversiteit



Leefbaarheid



Understanding today.  
Improving tomorrow.

# De groene Missie van Albrandswaard



- Albrandswaard is Groen 'Dorpen tussen groen en stad'
- Behouden karakteristieke landschappen
- Beschermen tegen toenemende verstedelijking
- Gezien de maatschappelijke waarde: groen behouden en waar mogelijk versterken
- Groen in balans met wonen, werken, recreatie en infrastructuur



Understanding today.  
Improving tomorrow.



*Samen Groeien naar een toekomstbestendig en  
Groen Albrandswaard:*

*“Een Toekomst in Bloei!”*





# Thema's



Klimaat groen adaptief



Biodiversiteit



Meer groen



Toekomst bestendig groen



# Toekomstbestendig groen



“Zowel het bestaande als nieuwe groen binnen de gemeente dient toekomstbestendig te zijn, zodat zowel de huidige als komende generaties van Albrandswaard blijvend kunnen profiteren van de voordelen en uitstraling van deze groene omgeving.”

## Ambities

- Het groen in evenwicht met andere elementen; (Geen sluitpost maar een volwaardig aspect binnen bestaande openbare ruimte en bij herontwikkeling.)
- Bestaande bomen en groenelementen beter beschermen
- Behouden en verbeteren landschappelijke kwaliteit buitengebied
- Stimuleren participatie in openbaar en privaat groen

# Maatregelen voor toekomst bestendig groen



- **Integrale groenplanning**
  - Groen in planfase vastleggen.
- **Duurzaam bodembeheer**
  - Gifvrije onkruidbestrijding en verantwoorde bemesting.
- **Groen behoud en vervanging**
  - Structuur voor groenvervanging met aandacht voor kwaliteit.
- **Bescherming bestaand groen**
  - Kapbeleid voor inzicht en burgerparticipatie.
- **Landschapsverbetering buitengebied**
  - Samenwerking met natuurverenigingen, agrariërs, en meer.
- **Burgerbetrokkenheid en communicatie**
  - Inwoners betrekken, inspireren en informeren.



Understanding today.  
Improving tomorrow.



# Meer Groen



“Gezien de brede maatschappelijke waarde van groen zetten we in op meer groen in de gemeente. Komende jaren kijken we waar we meer groen kunnen creëren en waar we het bestaande groen meer toegevoegde waarde kunnen geven.”

## Ambities

- Het creëren van meer oppervlakte aan groen
- Groene schoolpleinen stimuleren en ondersteunen bij de aanleg ervan zowel financieel als met kennis
- Inwoners, maatschappelijke organisaties en ondernemers actief ondersteunen bij het vergroenen van hun eigen buurt
- Meer groen betekent ook: niet minder groen!
- Meer groen met waarde
- We geven bomen voldoende ruimte, zowel onder- als bovengronds
- Het groen past in de identiteit van de omgeving

# Maatregelen voor meer groen



- **Ruimte voor groen**
  - Toepassing van de 3-30-300-regel voor groene leidraad.
- **Actief groen gebruik**
  - Groenere en biodiverse speelplaatsen.
- **Behoud en compensatie**
  - Compensatie van verloren groen in de buurt.
- **Doelgericht groenbeheer**
  - Functiegericht groen met passend beheer.
  - Kostenbewust onderhoud.
- **Boomplanting en biodiversiteit**
  - Ruimte voor bomen onder- en bovengronds.
  - Soortenvariëteit en ziekteresistentie.
- **Burgerparticipatie**
  - Faciliteren van actieve betrokkenheid in de openbare ruimte.



Understanding today.  
Improving tomorrow.

# Biodiversiteit



“Het beschermen, onderhouden en het aanleggen van groen is van groot belang voor het behoud en verbeteren van biodiversiteit binnen de gemeente. Door zorg te dragen voor biodiversiteit behoudt de gemeente een gezonde toekomstbestendige groene leefomgeving met ecologische waarde.”

## Ambities

- Door op de juiste manier te beheren, behouden en verbeteren we biodiversiteit waar mogelijk
- Het vergroten van de biodiversiteit wordt uitgangspunt bij elke ruimtelijke ontwikkeling
- We brengen inheemse soorten aan en soorten die bijdragen aan het stimuleren van de biodiversiteit



# Voorbeeld maatregelen biodiversiteit



- **Variabel maaien voor biodiversiteit**
  - Beoordeling van optimale maaiwijze per locatie.
  - Minder maaien en diversiteit bevorderen voor zaden en
- **Bladafval en ecologische waarde**
  - Behoud van stobben en dode bomen voor ecologie.
- **Biodiversiteit in Ruimtelijke Ontwikkeling**
  - Inheemse en biodiversiteitsbevorderende beplanting.
  - Ecologische verbindingen in groenontwerp en -beheer.
- **Invasieve exoten en expertise**
  - Betrekken van natuurverenigingen en ecologen.
- **Natuureducatie en bewustzijn**
  - Natuureducatieprogramma met verenigingen en scholer
  - Operatie Steenbreek.



Understanding today.  
Improving tomorrow.

# Klimaat adaptief groen



“Klimaatverandering brengt grote risico’s op hittestress, extreme wateroverlast en droogte met zich mee. Het toekomstbestendig groen dient daarom ook klimaat adaptief te zijn, zodat we de gevolgen van klimaatverandering zoveel mogelijk op kunnen vangen.”

## Ambities

- Een klimaat adaptieve inrichting wordt uitgangspunt bij elke ruimtelijke ontwikkeling, herinrichting of beheersmaatregel
- We bieden ruimte voor groen om bij te dragen aan klimaatmitigatie en kijken naar het binden van koolstof/CO<sub>2</sub> in het groenareaal en in circulaire toepassingen van restmateriaal uit het onderhoud
- Bij de plaatsing van zonnepanelen zal de initiatiefnemer rekening moeten houden met de aanwezigheid van bomen en het feit dat deze nog kunnen groeien



# Maatregelen Klimaat adaptief groen

- **Toekomstbestendige beplanting**
  - Aanplant van bomen die goed bestand zijn tegen wateroverlast en droogte.
- **Klimaatadaptief beheer en ontwerp**
  - Wadi's voor waterberging en vergroening tegen hittestress.
  - Halfverharding boven volledige verharding voor waterinfiltratie en koeling.
- **Hittestressmitigatie in speelplekken**
  - 30% schaduwoppervlakte in elke speelplek.
- **Behoud van bomen**
  - Bestaande bomen prioriteit boven zonnepanelen.
- **Burgerbetrokkenheid en tuinvergroening**
  - Operatie Steenbreek voor inwoners om tuinen te vergroenen.



# Financien

- Kosten vormgeving ambities ca.  
: € 250.000 - € 300.000





# Uitvoeringsplan

- Vervolg is het uitwerken van een uitvoeringsplan
- Cultuur groen
- Natuurlijk groen
- Bomen
- Verordening waardevolle houtopstanden







Gemeente  
Albrandswaard



Op naar een Toekomstbestendig groen in Albrandswaard!

