



BEELDVORMEND RAADSVORSTEL

Onderwerp Aanbesteding doelgroepenvervoer	College van burgemeester en wethouders	Zaaknummer 368044
		Openbaar
Portefeuillehouder: M. van Ginkel		23 augustus 2022
E-mailadres opsteller: f.lekkerkerk@bar-organisatie.nl		

ONDERWERP

Vorbereiding aanbesteding doelgroepenvervoer

KENNISNEMEN VAN

De stand van zaken van de voorbereiding op de aanbesteding doelgroepenvervoer zoals weergegeven in de presentatie aanbesteding doelgroepenvervoer (zie bijlage).

INLEIDING

Op 26 oktober 2021 ontving u de brief 'Verlenging regiecentrale en aanbesteding doelgroepenvervoer 2023' waarin het tijdsplan van de voorbereiding op de aanbesteding van het doelgroepenvervoer is aangegeven. Inmiddels zijn we als nieuw college aangetreden en is de voorbereidingsfase verder gevorderd. Ons inziens is dit het moment voor een beeldvormende dialoog.

KERNBOODSCHAP

Alhoewel aanbesteden een bevoegdheid van het college is, nemen we u graag mee in het voorbereidingsproces op de aanbesteding, willen we vragen beantwoorden en halen we ideeën bij u op die bijdragen aan het toekomst bestendig organiseren van het doelgroepenvervoer.

TOELICHTING

Huidige situatie

Op grond van de wettelijke taak voor gemeenten om doelgroepenvervoer te organiseren heeft de gemeente regie en vervoer ingekocht. Op 1 augustus 2019 zijn de huidige overeenkomsten ingegaan bestaande uit een regiecentrale, het Wmo-vervoer, het leerlingenvervoer en jeugdwetvervoer (inclusief vervoer van en naar schakelklassen). De gemeenten Barendrecht, Albrandswaard en Ridderkerk hebben deze diensten gezamenlijk aanbesteed en hebben de drie contracten gezamenlijk gegund. De regie van het vervoer is gegund aan één aanbieder en de uitvoering van het vervoer is verdeeld in 2 percelen, te weten het Wmo-vervoer en het leerlingen- & jeugdwetvervoer. Deze contracten lopen af op 1 augustus 2023. Alle contracten kunnen nog twee maal met 12 maanden, tot uiterlijk 1 augustus 2025, worden verlengd.

Beleidsvoorbereiding

In de door de raad vastgestelde beleidsnota 'Samen leven in Albrandswaard Nota integraal beleid sociaal domein' (hierna IBSD) is de volgende missie omschreven: 'Samen met inwoners en maatschappelijke partners wil de gemeente werken aan een vitale samenleving waarin iedereen mee kan doen. Voor inwoners die (tijdelijk) hulp en ondersteuning nodig hebben is een vangnet aanwezig.' Deze visie willen wij ook met het doelgroepenvervoer realiseren. Het doelgroepenvervoer speelt immers een belangrijke rol in het mogelijk maken van participatie van inwoners die een beperking hebben. Het doelgroepenvervoer draagt (in)direct bij aan de gestelde maatschappelijke doelstellingen in het IBSD. Het doelgroepenvervoer maakt onderwijs, zorg, werk, sociale interactie en andere bestemmingen toegankelijk. Dit maakt het mogelijk dat inwoners zich optimaal ontwikkelen. Zij hebben hierdoor gelijke kansen om mee te doen, kunnen zichzelf en hun naasten ondersteunen, blijven langer vitaal en gezond en kunnen zo lang mogelijk veilig thuis wonen. Daar waar dat kan leren inwoners zo veel mogelijk op eigen benen te staan en zo zelfstandig mogelijk te deel te nemen aan het maatschappelijk verkeer.

In de afgelopen jaren is in de gemeente ingezet op het verhogen van de kwaliteitstandaard van het doelgroepenvervoer. Deze kwaliteit wordt goed gewaardeerd. Dat moet zo blijven. Daarom streven wij naar het borgen van deze kwaliteit en de kosten die hierbij horen. Hierbij houden we rekening met lokale én landelijke trends en ontwikkelingen (zie bijlage dia 4). Deze trends en ontwikkelingen verhogen in de komende jaren de druk op het doelgroepenvervoer, maar bieden ook kansen. Om deze kansen te benutten en de druk op het systeem op te vangen stellen wij onszelf kwaliteitsdoelen en zetten we in op het benutten van ontwikkelpotentieel (zie bijlage dia 7-9). Zo willen wij onze dienstverlening van hoogwaardige kwaliteit tegen beheersbare kosten toekomstbestendig blijven aanbieden. Mede door het doelgroepenvervoer kunnen inwoners met een mobiliteitsbeperking zo goed mogelijk participeren in het maatschappelijk verkeer en komen zo meer in hun eigen kracht.

Vorbereiding aanbesteding

We bereiden ons voor op een nieuwe aanbesteding omdat we als college willen inzetten op het borgen van de huidige kwaliteit van het vervoer tegen beheersbare kosten. In de huidige afspraken met aanbieders is daar onvoldoende ruimte toe. Het voornemen om opnieuw aan te besteden geeft ons ook de mogelijkheid na te denken over de invulling van het vervoer. De voorbereiding op de aanbesteding verloopt conform planning. Het heeft niet onze voorkeur om (één van de) verlengingsopties te gebruiken.

Echter is er inmiddels onduidelijkheid ontstaan over de toekomst van de BAR-Organisatie. Mogelijk is hierover binnen een jaar meer duidelijkheid waardoor deze realiteit kan worden meegenomen in een uitgestelde aanbesteding. Dit kan een overweging zijn om wel gebruik te maken van (één van de) verlengingsopties.

CONSEQUENTIES

De wettelijke opdracht, het IBSD, de verordeningen en de beleidsuitgangspunten (kwaliteitsdoelen en ontwikkelpotentieel) bepalen gezamenlijk het kader waarbinnen wij het doelgroepenvervoer invullen en aanbesteden.

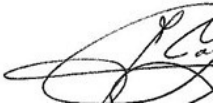
VERVOLG

Na afloop van het beraad en advies vervolgen we de voorgenomen planning. Medio oktober of november 2022 leggen de verordening leerlingenvervoer aan u voor en stellen we de inkoopstrategie vast. Medio december stellen we het aanbestedingsbestek vast en starten we de aanbesteding. We informeren u bij het behalen van de verschillende mijlpalen, zoals het gunnen van de opdracht.

BIJLAGEN

1. 20220912 – Beraad en Advies - Presentatie aanbesteding doelgroenvervoer

Met vriendelijke groet,
het college van de gemeente Albrandswaard,
de secretaris, de burgemeester,



Hans Cats



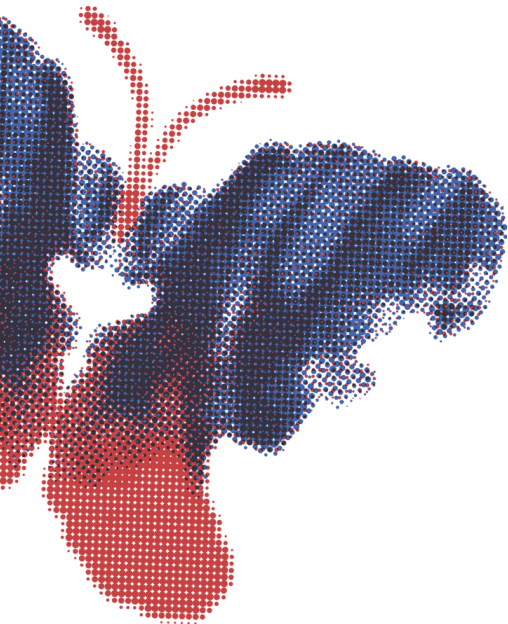
drs. Jolanda de Witte



Gemeente
Albrandswaard

Aanbesteding Doelgroepenvervoer

- *Stand van zaken voorbereiding*



Waar gaan we het over hebben?

1. Planning
2. Gemeentelijke opdracht
3. Missie
4. Demografische-, maatschappelijke- en marktontwikkelingen
5. Kwaliteitsdoelen en ontwikkelpotentieel
6. Organisatie en samenwerking
7. Ideeën, vragen, aanvullingen

1. Planning

Jaar	2021			2022												2023										
	Maand	10	11	12	1	2	3	4	5	6	7	8	9	10	11	12	1	2	3	4	5	6	7	8	9	
Fase 1: projectvoorbereiding																										
Fase 2: Onderzoek																										
Fase 3: Beleidsvoorbereiding																										
Fase 4: Inkoopstrategie																										
Fase 5: Besluitvorming Verordeningen																										
Fase 6: Opstellen bestek																										
Fase 7: Aanbesteding																										
Gunning																										
Fase 8: Implementatie																										
Fase 9: Evaluatie en monitoring																										

Legenda	
Collegevergadering	C
Commissie of raadsvergadering	R
Adviesraad	A
Mijlpaal	M

Mijlpaal 1: Afronding beleidsvoorbereiding

Mijlpaal 2: Vaststelling inkoopstrategie

Mijlpaal 3: Vaststelling Verordeningen

Mijlpaal 4: Publiceren bestek aanbesteding

Mijlpaal 5: Gunning opdracht

Mijlpaal 6: Start opdracht

2. Gemeentelijke opdracht

- *Leerlingenvervoer*: Gemeenten hebben de (wettelijke) opdracht om (bekostiging van) leerlingenvervoer te organiseren. Dit betekent dat leerlingen aanspraak kunnen maken op leerlingenvervoer wanneer dit nodig is om hen te laten voldoen aan de leerplicht (Wet op primair onderwijs, Wet op expertisecentra, Wet op voorgezet onderwijs).
- *Jeugdwetvervoer*: “Voorzieningen op het gebied van jeugdhulp omvatten voor zover naar het oordeel van het college noodzakelijk in verband met een medische noodzaak of beperkingen in de zelfredzaamheid, het vervoer van een jeugdige van en naar de locatie waar de jeugdhulp wordt geboden.” (Jeugdwet artikel 2.3, tweede lid).
- *Wmo Collectiefvervoer*: De gemeente creëert een netwerk van voorzieningen dat er aan bij draagt dat mensen zo lang mogelijk op eigen kracht en vanuit de eigen woning deel kunnen nemen aan de samenleving (Wet maatschappelijke ondersteuning 2015).

3. Missie uit Integraal Beleid Sociaal Domein

Doelgroepenvervoer biedt mensen, van jong tot oud, die zich niet met het reguliere openbaar vervoer of andere vervoersmiddelen kunnen verplaatsen (oftewel met een mobiliteitsbeperking), passend vervoer om van A naar B te reizen.

Zodoende draagt doelgroepenvervoer bij aan de participatie van inwoners met een beperking in een inclusieve samenleving.



Deelname aan onderwijs



Vervoer naar werk



Toegang tot zorg



Steun bij sociale interactie



5. Kwaliteitsdoelen en ontwikkelpotentieel

- 1. Leerlingen- en Jeugdwet vervoer**
- 2. Wmo regiotaxi (vraagafhankelijkvervoer)**



5.1 Leerlingen- en Jeugdwet vervoer

- **Kwaliteit:** gemaximeerde reistijd, actuele reisinformatie, vaste, kundige en rijvaardige chauffeurs

- **Ontwikkelpotentieel:**
 - Zelfstandig reizen
 - Onderwijs-zorgcombinaties
 - Thuisnabij onderwijs
 - Actuele reisinformatie

Mijn perfecte rit?

De rit is kort met weinig tussenstops, de taxi komt op tijd en de chauffeur is kundig, vriendelijk en bij voorkeur een vast gezicht.

Respondent nr.71

5.2 Wmo collectief vervoer

- **Kwaliteit:** korte reserveringstijd, stipt vervoer, vriendelijke en rijvaardige chauffeurs, marktconforme eigen bijdrage.

- **Ontwikkelpotentieel:**
 - Vrijwillige vervoersnetwerken
 - Zelfstandig reizen
 - Optimale communicatie

Mijn perfecte rit?

“Binnen acceptabele tijd opgehaald en op de plaats van bestemming gebracht worden, telefoontje als de chauffeur er bijna is, zodat hij niet lang hoeft te wachten.”

Respondent nr.10

2. Organisatie en samenwerking

Regie



Samenwerking BAR regio

1. Albrandswaard
2. Barendrecht
3. Ridderkerk



Ideeën, vragen, aanvullingen?

