



## MEMO AAN DE GEMEENTERAAD

Aan De gemeenteraad  
T.a.v. -  
Datum 17 januari 2012  
Betreft Jongerenwerk onder SWA  
Van Het college  
Ons kenmerk 109522  
Bijlagen *€ 109528 interne startnotitie*  
CC

	Paraaf	Datum
Controller		
Directie		

### Samenvatting

Geachte dames en heren,

Het jongerenwerk in Albrandswaard is de afgelopen jaren flink in beweging geweest. Contracten met verschillende partners en de vele personeelwisselingen lagen hieraan ten grondslag. U bent hierover al meerdere malen geïnformeerd. Op 20 december 2011 heeft het college besloten het jongerenwerk per 1 januari 2012 onder te brengen bij de Stichting Welzijn Albrandswaard. In deze memo geven wij u tekst en uitleg over dit besluit.

Hofhoek 5  
3176 PD Poortugaal  
Postbus 1000  
3160 GA Rhoon  
Telefoon 010 506 11 11  
Fax 010 501 81 80  
www.albrandswaard.nl

### Situatieschets

Het contract met Stichting JONG Rotterdam liep op 1 januari 2012 af en is niet verlengd. Het gebrek aan sturing en coördinatie vanuit de stichting richting de jongerenwerkers en de slechte informatievoorziening richting onze gemeente waren hiervoor de aanleiding. Gesprekken tussen de gemeente en de stichting in 2011 leidde niet tot verbetering.

De jongerenwerkers hanteerden tot op heden een strikte scheiding in doelgroepen (16-/16+). Dit heeft er mede toe geleid dat er weinig contact, overdracht en continuïteit was binnen het team. Er hebben hierdoor veel personeelwisselingen plaatsgevonden. De prestatieafspraken tussen de gemeente en de stichting vormde daarnaast een drempel voor het jongerenwerk, waarbij volgens een taakstelling activiteiten uitgevoerd dienden te worden terwijl hier in enkele gevallen geen behoefte aan was.

Het jongerenwerk was dus toe aan een heroriëntatie op zowel de uitgangspunten als op de organisatie.

### Uitgangspunten op het jongerenwerk

Op basis van de aanhoudende personeelwisselingen en de groeiende onvrede over de huidige werkwijze en organisatie zijn de uitgangspunten voor het jongerenwerk herzien. Continuïteit, vraaggericht in plaats van aanbodgericht werken en het fungeren als een verbinding tussen zorg en veiligheid vormen de centrale onderwerpen van een nieuwe kijk op het jongerenwerk. Overigens zijn deze onderwerpen ook te herkennen

vervolg pagina

in de reeds door u vastgestelde beleidsnota jeugd & overlast. Concreet zijn de herziene uitgangspunten als volgt:

- Continuïteit in het jongerenwerk
- Het afschaffen van de kunstmatige scheiding tussen doelgroepen
- Het ontplooiën van jongerenwerkers die:
  - o Activiteiten en initiatieven ondersteunen in plaats van structureel zelf organiseren.
  - o Contact leggen met jeugd op straat.
  - o Optreden als verbindende schakel tussen wijk en jeugd
  - o Inzetten op preventie waarbij voorlichting en vroegsignalering centraal staan.
  - o Een actieve rol spelen in overlegstructuren als het GOSA-overleg en de werkgroep sociale veiligheid.
- Indien het jongeren centrum behouden kan worden zorg dragen voor de exploitatie van het centrum

De jongerenwerkers worden combinatiefunctionarissen waarbij geen strikte scheiding in beheer, sociaal cultureel en ambulante werk wordt gehanteerd. Het bijzondere aan combinatiefunctionarissen is dat er vooral ook verbinding wordt gezocht tussen sport, cultuur en onderwijs.

#### **SWA als partner**

In het licht van de 'brede welzijnsdiscussie' is de plaatsbepaling van het jongerenwerk onder de loep genomen. Hoewel deze discussie nog in volle gang is dient de winkel (lees: het jongerenwerk) open te blijven. Bij het bepalen van bovenstaande uitgangspunten voor het jongerenwerk vanaf 2012 is daarom al grotendeels aangesloten bij de uitgangspunten van 'welzijn nieuwe stijl', waarbij eigen kracht en vraaggericht werken voorop staan.

Sinds een aantal maanden zijn gesprekken gevoerd met verschillende potentiële werkgevers voor het jongerenwerk. Gezien de wens van de SWA zich te verbreden en de wens van het college veel zaken dichtbij de burger te organiseren bleek de Stichting Welzijn Albrandswaard een logische keuze voor de overname van het werkgeverschap. SWA heeft in de eerste plaats goede contacten met vrijwilligers, die een belangrijke rol kunnen spelen bij het ondersteunen van activiteiten binnen het jongerenwerk. Daarnaast is de stichting in het bezit van expertise en werkt zij op verschillende terreinen al samen met de gemeente (vb. WMO-loket). Het versterkt de lokale welzijnsorganisatie en ondersteunt tegelijkertijd het team met jongerenwerkers. Met het onderbrengen van de taken bij de SWA wordt een verbinding gelegd tussen zorg voor jong en oud, waarbij wordt aangesloten op de geformuleerde uitgangspunten. De belangrijke positie die de SWA al inneemt in het lokale

vervolg pagina

zorgnetwerk geeft het jongerenwerk de mogelijkheid een centrale speler te worden tussen zorg, veiligheid en welzijn.

De overdracht naar SWA biedt daarnaast ruimte voor regievoering door de gemeente Albrandswaard en de uitbreiding van het takenpakket van de SWA schept mogelijkheden om op termijn schaalvoordelen te realiseren. SWA wil met de overname een bijdrage leveren aan een integrale samenlevingsopbouw in de woonkernen en wijken in Albrandswaard. De jeugd wordt daarbij als gelijkwaardige partner gezien. In de bijlage treft u de interne startnotitie van de SWA aan waarin, op basis van de gemeentelijke uitgangspunten, het voorstel wordt gedaan tot overname van het werkgeverschap.

In januari 2012 worden in samenwerking met de SWA concrete doelstellingen geformuleerd om de beschreven uitgangspunten te bewerkstelligen. Dit mondt uit in een uitvoeringsovereenkomst. Om continuïteit te kunnen realiseren is de intentie om het jongerenwerk voor meerdere jaren bij de SWA onder te brengen. Er wordt dan ook onderzoek gedaan om te komen tot meerjarenafspraken, waarover wij graag met u nader in gesprek willen gaan. Vooralsnog is enkel een subsidiebedrag voor 2012 beschikbaar gesteld.

Mocht u nog vragen hebben zouden wij graag met u hierover in carrouselverband van gedachten wisselen. Indien dit het geval is verzoeken wij u dit onderwerp te agenderen via de agendacommissie.

Met vriendelijke groet,  
het college van de gemeente Albrandswaard,  
de secretaris, de burgemeester,



Hans Cats



mr. Harald M. Bergmann

deze blz. hoort leeg te zijn

## INTERNE STARTNOTITIE

OVERNAME JONGERENWERK ALBRANDSWAARD DOOR  
STICHTING WELZIJN ALBRANDSWAARD

NOVEMBER 2011

## INHOUDSOPGAVE

	Pagina
1. Inleiding en werkwijze	3
2. Kaders en randvoorwaarden gemeente Albrandswaard	5
• Wat wil de gemeente Albrandswaard bereiken	5
• Afspraken	5
• Kaders	5
• Planning	6
3. Analyse en Conclusie	7
4. Organisatie Jongerenwerk per 1 januari 2012	8
• Doelstelling gemeente jongerenbeleid	8
• Missie en doel SWA	8
• Visie en uitgangspunten SWA Jongerenwerk	9
• Verantwoordelijkheden en taken	9
• Organiseren Jongerenwerk	9
• Interne en externe overlegvormen	9
• Begeleiding	9
5. Jongerenwerk binnen SWA (inbedding)	10
• Algemeen (inhoudelijk)	10
• Organogram	10
• Aansturing	11
• Bestuurlijke bemoeienis	11
• Rapportages en verantwoording (intern en extern)	11
• Personele consequentie na overname	12
6. Personele paragraaf	13
• Overname personeel	13
• Taak- en functieomschrijvingen (als bijlagen bijgevoegd)	13
• Situatie na overname	13
• Resumerend	13
7. Financiële paragraaf	15
• Uitgangspunten	15
• Begroting Jongerenwerk 2012	17
8. Overige onderwerpen	18
• Onderzoek jongeren in Albrandswaard	18
• Ontwikkeling Jongerencentrum	18
9. Conclusies en aanbevelingen	19
• Prestatieafspraken	19
• Acties t.b.v. het Jongerenwerk	19
• Aanbevelingen	19

## 1. INLEIDING EN WERKWIJZE

Begin juli 2011 werd door de Wethouder Welzijn van de gemeente Albrandswaard gevraagd naar de bereidheid van de Stichting Welzijn Albrandswaard het Jongerenwerk in haar takenpakket op te nemen. De haar moverende redenen hebben de gemeente doen besluiten het contract hieromtrent met de Stichting Jong per 1 januari 2012 op te zeggen. Over het principe van de eventuele overdracht van het Jongerenwerk naar SWA is nog diezelfde maand juli door de SWA in beginsel positief gereageerd onder een aantal voorwaarden. Waar het de benodigde financiën betrof werd bij de verkennende gesprekken met de wethouder als voorlopige schatting, "over het manchet genomen", een bedrag genoemd van € 170.000 per jaar. Een ruwe schatting, waar geen zorgvuldige berekening aan vooraf was gegaan met uitgewerkte werkgeverslasten e.d.

In een volgend overleg met de wethouder, in augustus 2011, lag een door de gemeente ingebrachte notitie ter tafel met de uitgangspunten Jongerenwerk 2012. Deze bijeenkomst werd vervolgd in september 2011 met een startnotitie van de gemeente "Onderbrengen Jongerenwerk bij Stichting Welzijn Albrandswaard".

Eind september 2011 besloot het bestuur van SWA, dat een verantwoorde overname van het Jongerenwerk slechts mogelijk zou zijn na zorgvuldig, voorafgaand onderzoek. Dit is de Wethouder Welzijn in het bestuurlijk overleg van 11 oktober 2011 medegedeeld. Waar de gemeente ervan uitging dat de overname voor 1 januari 2012 zou moeten plaatsvinden, heeft het bestuur SWA aangegeven dat de tijdsdruk natuurlijk zou worden meegenomen in het te volgen proces, maar dat een definitief besluit pas zou worden genomen na voltooiing van een Interne Startnotitie "Overname Jongerenwerk Albrandswaard door Stichting Welzijn Albrandswaard".

Binnen het bestuur SWA is een projectgroep samengesteld, die op basis van een tijdslijn en met gebruikmaking van gegevens van de gemeente, de Stichting Jong en de Jongerenwerkers de voorliggende startnotitie heeft gemaakt.

De startnotitie volgt de hoofdlijnen van het huidige Jongerenwerk tot en met 2011, de door de gemeente gestelde randvoorwaarden en kaders en de inbedding binnen de staande SWA organisatie. Verder komen de financiën in beeld, mogelijkheden en onmogelijkheden, conclusies en aanbevelingen.

Het bestuur heeft er na de start op 11 oktober tot de afronding op 23 november 2011 hard aan getrokken om de startnotitie tijdig gereed te hebben, gericht op overname per 1 januari 2012. De medewerking van de gemeente, de Stichting Jong en de jongerenwerkers bij de totstandkoming van een grondige startnotitie was feitelijk noodzakelijk om tot een goede analyse te komen voor een eventuele overname. Door de jongerenwerkers is veel informatie geleverd en deze is, daar waar nodig voor deze startnotitie, integraal verwerkt. Van de gemeente zijn de kaders en randvoorwaarden eveneens integraal verwerkt. Andere documenten als begrotingen, jaarrekeningen, beschikkingen en eventuele andere relevante stukken zijn ons niet aangeleverd. Wel zijn bij de kaders financiële randvoorwaarden geleverd; daarmee is rekening gehouden. Van de Stichting Jong, de werkgever van de jongerenwerkers en contractpartner van de gemeente tot 2012, mochten wij op audiëntie komen en na drie kwartier mondelinge informatie konden wij vertrekken. Op onze vragen of wij schriftelijk geïnformeerd konden worden over begrotingen, afrekening, personeelscontracten, salarisspecificatie en overdrachtsdocumenten van de Stichting Jong aan de SWA, voor SWA benodigd om de gemeente een verantwoorde basis voor de overname aan te bieden, werd negatief geantwoord. Als wij dat allemaal zouden willen, kon dat alleen op grond van een opdracht

waarvoor betaald zou moeten worden. Op deze weinig coöperatieve “uitnodiging” is SWA niet ingegaan. In de startnotitie is verwerkt wat wij mondeling hebben vernomen.

Met het Werkgeversinstituut (WGI) zijn alle personele gevolgen doorgesproken. Medio november 2011 heeft het bestuur van de SWA de eerste voorlopige conclusies getrokken. Per streefdatum 1 december 2011 blijkt de startnotitie niet in z'n geheel klaar te kunnen zijn; een aantal onderdelen van deze startnotitie moet naar het jaar 2012 verschoven worden. Het gaat dan met name om onderdelen van de financiële paragraaf, een onderzoek naar jongeren in Albrandswaard, de inbedding van het Jongerenwerk in SWA en het externe werkveld, de ontwikkeling van het jongerencentrum en de werk- en activiteitenplannen voor 2012 en verder.



## 2. KADERS EN RANDVOORWAARDEN GEMEENTE ALBRANDSWAARD

In haar verzoek aan de SWA heeft de gemeente Albrandswaard kaders en randvoorwaarden gesteld.

Onder Jongerenwerk wordt door de gemeente Albrandswaard verstaan: ambulante Jongerenwerk, sociaal-cultureel werk en het beheer van het JCA (Jongeren Centrum Albrandswaard).

### Wat wil de gemeente Albrandswaard bereiken

De gemeente verlangt een soepele overgang van het Jongerenwerk van Stichting Jong richting SWA. Uitgangspunt is daarbij dat SWA de zorg op zich neemt om de volgende doelen te realiseren:

- Continuïteit in het Jongerenwerk
- Het afschaffen van de kunstmatige scheiding tussen doelgroepen
- Het ontplooiën van jongerenwerkers die:
  - Activiteiten en initiatieven ondersteunen
  - Contact leggen met jeugd op straat
  - Optreden als verbindende schakel tussen wijk en jeugd
  - Inzetten op preventie
  - Een actieve rol spelen in overlegstructuren
- Indien het jongeren centrum behouden kan worden zorg dragen voor de exploitatie van het centrum

### Afspraken maken over

- Financiën  
De financiële kaders omtrent het Jongerenwerk gaan de komende jaren, mede door de bezuinigingen, veranderen. Er dienen afspraken te worden gemaakt over de invulling van het beschikbare budget en de wijze van verstrekking van het budget. Uitgangspunt is een overeenkomst voor langere termijn, waarbij continuïteit voorop staat
- Wijze van verantwoording en terugkoppeling  
Periodieke verantwoording is essentieel om zicht en coördinatie op de uitvoering van het Jongerenwerk te behouden. Afspraken dienen te worden gemaakt over de wijze van verantwoording, de frequentie en inhoud. Het voorstel is eens per drie maanden terug te koppelen en te verantwoorden.
- Te leveren prestaties  
Jaarlijks dienen prestatieafspraken te worden gemaakt om voor beide partijen duidelijke kaders en verwachtingen te scheppen. Afspraken dienen te worden gemaakt over de te bereiken resultaten waarbij doelstellingen SMART, maar vooral passend geformuleerd worden.

### Kaders

De gemeente Albrandswaard heeft de komende jaren te kampen met flinke bezuinigingsoperaties. Zo ook op het terrein van het Jongerenwerk. Concreet betekent dit dat de gereserveerde € 750.000,- voor de bouw van een nieuw jongeren centrum geschrapt is. Daarnaast is vanaf 2013 het budget voor personeelskosten gekort met € 76.140,- op de beheerskosten bij sluiting van het jongeren centrum. Het totale budget ziet er als volgt uit:

Personeelsbudget	€ 220.175,-
Korting personeelsbudget per 2013	€ 76.140,-
	-----
Beschikbaar budget per 2013	€ 144.035,-

Intentie is om SWA jaarlijks een bedrag van € 184.035 te subsidiëren. Dit betekent dat het overschot van 2012 (€ 220.175 – € 180.000) het benodigde bedrag voor 2013 kan dekken. Voor 2014 e.v. zal een bedrag van € 40.000 moeten worden geraamd.

#### Planning

Het contract met Stichting Jong loopt tot 1 januari 2012. Na deze datum beschikt Albrandswaard formeel niet meer over de huidige jongerenwerkers. Het is van belang de periode tot aan 1 januari 2012 te benutten om het Jongerenwerk onder SWA vorm te geven op basis van de huidige formatie van 3 jongerenwerkers. Daarbij is de volgende planning gehanteerd:

- 11 oktober: gesprek tussen SWA en gemeente n.a.v. startnotitie
- Eind oktober: gesprekken tussen SWA en jongerenwerkers
- November: afspraken rondom financiën/verantwoording/prestaties concretiseren
- December: afspraken formaliseren in overeenkomst
- 2012: onderzoek naar mogelijkheden om jongerencentrum te behouden en wijze van exploitatie + onderzoek naar invulling sociaal-cultureel werk en ambulant Jongerenwerk op basis van uitgangspuntennotitie gemeente van oktober 2011. Nader onderzoek zal nodig zijn naar de taak en invulling van het ambulant Jongerenwerk.

### 3. ANALYSE EN CONCLUSIE

De SWA wilde gebruik maken van de gegevens van het Jongerenwerk zoals dat in voorgaande jaren tot eind 2011 is uitgevoerd. Daarvoor wilde zij inzicht verwerven in de werkwijze van de werkers. Wat deden zij, hoe en op wat voor tijden. Zij wilde door de huidige uitvoerder, de Stichting Jong, graag geïnformeerd worden over o.a. de vorm en inbreng van begeleiding, haar visie op het Jongerenwerk in Albrandswaard, de gebruikte bedrijfsvoering, jaarstukken en wijze van verantwoording. Ook bij de gemeente als opdrachtgever werden de nodige stukken gevraagd om met het geheel tot een deugdelijke analyse te kunnen komen van het Jongerenwerk zoals het er eind 2011 voor staat. Met deze analyse en de uitgangspuntennotitie van de gemeente (oktober 2011) zou er tot een werkplan 2012 gekomen kunnen zijn. Met name de sociaal-cultureel werkster heeft inzicht gegeven in haar werkzaamheden. De beheerder deed dit voornamelijk mondeling. De ambulante jongerenwerker ontvouwde vooral theorieën met, naar het oordeel van SWA, weinig aandacht voor de uitvoering daarvan, toch de kern van zijn dienstverband. De Stichting Jong heeft geen schriftelijke informatie verschaft, de gemeente enkele (ongedateerde) stukken, waarvan de status (concept? beleidsnotitie?) en dus ook of en zo ja welke besluitvorming daaraan verbonden is geweest, niet altijd duidelijk bleek.

Conclusie: van een degelijke analyse kon dus geen sprake zijn. Wel is er door gesprekken en bezoeken aan het JCA enig inzicht verkregen over hoe er in de afgelopen periode gewerkt is.

#### 4. ORGANISATIE JONGERENWERK PER JANUARI 2012

##### Doelstelling van de gemeente Albrandswaard van het integraal jongerenbeleid

“dat kinderen en jongeren in Albrandswaard veilig, gezond, prettig en met een kansrijk schooldiploma opgroeien tot verantwoordelijke en zelfstandige volwassenen”. (uit: nota Jeugdbeleid Gemeente Albrandswaard 2009-2013)

De uitgangspunten zijn:

1. Het Jongerenwerk gaat uit van de vragen en de interesse van jongeren.
2. Het Jongerenwerk is gericht op alle jongeren in de leeftijd van 12 tot 23 jaar.
3. De begeleiding en ondersteuning vanaf de leeftijd 18 jaar zijn gericht op participatie, activering en zelforganisatie.
4. Het Jongerenwerk richt zich op ontwikkeling van jongeren tot verantwoordelijke en zelfstandige volwassenen.
5. De kerntaak van het Jongerenwerk is gericht op het bieden van kansen en uitdagingen aan jongeren in plaats van gericht op problemen.
6. Het professioneel Jongerenwerk heeft een preventief en signalerend karakter. Het vrijwillig Jongerenwerk kan daarin een bijdrage leveren door vroegtijdig zorg uit te spreken.
7. Professionals en vrijwilligers voeren Jongerenwerk uit vanuit partnerschap.
8. Professionals begeleiden en ondersteunen vrijwilligers in de uitvoering van hun werk.

##### Missie en doel van de SWA

Missie en doel zijn door de SWA omschreven in haar beleidsplan 2009-2011.

SWA heeft als missie het realiseren en zo nodig optimaliseren van de mogelijkheden voor de inwoners van Albrandswaard om, naar eigen wens en vermogen, deel te nemen en deel te kunnen blijven nemen aan de samenleving.

SWA heeft als doel het bevorderen van maatschappelijke participatie van alle inwoners van Albrandswaard door de ontwikkeling, ondersteuning en uitvoering van projecten en/of activiteiten op het terrein van het welzijnswerk.

SWA biedt een ruim pakket aan activiteiten gericht op informatie, advies, voorlichting, bemiddeling en individuele of groepsgerichte ondersteuning.

SWA is er voor alle inwoners van Albrandswaard, ongeacht leeftijd en/of beperking. SWA voert zoveel mogelijk integraal beleid op dorpskernniveau.

Bij het werken aan de missie hanteert SWA een aantal kernwaarden c.q. uitgangspunten, die leidend zijn bij het nemen van beslissingen:

- SWA werkt vraaggericht en streeft in Albrandswaard naar de aanwezigheid van een breed scala aan kwalitatief goede producten en diensten, welke zijn afgestemd op de individuele of collectieve vraag van de doelgroep;
- SWA werkt met respect voor de eigen regie en keuzevrijheid van de doelgroep;
- SWA wil herkenbaar en bereikbaar zijn voor een brede doelgroep, onafhankelijk van het inkomen;
- SWA wil zich onafhankelijk van aanbieders positioneren als bemiddelaar/ makelaar tussen vraag en aanbod.

## Visie en uitgangspunten SWA op het Jongerenwerk Albrandswaard

Met het Jongerenwerk wil de SWA een bijdrage leveren aan een integrale samenlevingsopbouw in de woonkernen en wijken van Albrandswaard. Zij ziet de jeugd hierbij als gelijkwaardige partner en gaat uit van de eigenheid van iedere woonkern of wijk met een eigen problematiek.

Jongeren moeten zich opgenomen voelen en veilig in hun woon- en leefomgeving. Zij moeten zich kunnen ontplooiën en uitgroeien tot zelfstandige burgers.

Jongeren kunnen "overlast" geven. Het Jongerenwerk richt zich op alternatieven, waarmee de jongere aan de gang kan en waarmee hij/zij zich niet overal weggestuurd voelt.

Voor ernstige overlast rest echter niet anders dan repressie. De SWA streeft naar een goede samenwerking tussen Jongerenwerk, politie en andere partijen om de veiligheid in wijk en buurt te beschermen.

## Verantwoordelijkheden en taken

De SWA neemt met het oppakken van het Jongerenwerk in Albrandswaard de taak op zich om het ambulante Jongerenwerk en het sociaal-cultureel Jongerenwerk vorm te geven en uit te voeren. Daarnaast zal zij in het jaar 2012 onderzoek doen naar de levensvatbaarheid van het jongerencentrum JCA uit een oogpunt van exploitatie.

## Organiseren Jongerenwerk

Om het Jongerenwerk met goed resultaat uit te kunnen voeren is primair van belang een goede inbedding in de bestaande organisatie van de SWA. Het Jongerenwerk moet geen aanhangsel worden van de SWA, maar een integraal onderdeel. Jongerenwerkers en vrijwilligers die actief zijn in het Jongerenwerk zullen zich net zo thuis moeten voelen binnen de SWA als ieder andere medewerker of vrijwilliger. Zij moeten er dezelfde faciliteiten en ondersteuning kunnen krijgen, zich deel voelen van de organisatie en weten dat de leiding achter ze staat. Dat ze gezamenlijk één team vormen, weliswaar met verschillende aandachtsvelden maar met een gemeenschappelijk streven: een goed en compleet stuk welzijnswerk voor Albrandswaard.

Om dit doel te bereiken zullen er contacten aangegaan moeten worden en samenwerking gezocht met allerhande organisaties die zich binnen Albrandswaard, maar ook daarbuiten, waarbij in eerste instantie aan de BAR-gemeenten gedacht wordt (zie hieronder bij overlegvormen). Uitgangspunt moet de jongere en zijn omgeving zijn. Wat treft de jongere daar aan, wat wordt daar gemist en wat kan onze inbreng daar zijn.

## Overlegvormen

De jongerenwerkers zullen deel nemen aan de nodige overlegvormen, waaronder: het GOSA- en ketenoverleg, het veiligheidsoverleg, overleggen binnen het jongerencentrum en de sociëteiten, Bouman GGZ en collega-organisaties in de BAR-gemeenten.

## Begeleiding

Voor de begeleiding van de jongerenwerkers wordt verwezen naar hoofdstuk 5. Van belang is dat de begeleiding onderdeel is van de visie en werkwijze SWA-breed. Naar buiten toe moet het duidelijk zijn hoe SWA opereert, welke visie zij heeft en welke mogelijkheden de SWA kan bieden, zowel voor het Jongerenwerk als SWA in zijn geheel. Diverse overleggen worden er georganiseerd binnen de gemeente Albrandswaard, maar ook in BAR-verband op leidinggevend niveau. Daar zal een actief beleid in gevoerd worden om het Jongerenwerk eigentijds te houden en passend in de regionale ontwikkelingen.

## 5. JONGERENWERK BINNEN SWA (INBEDDING)

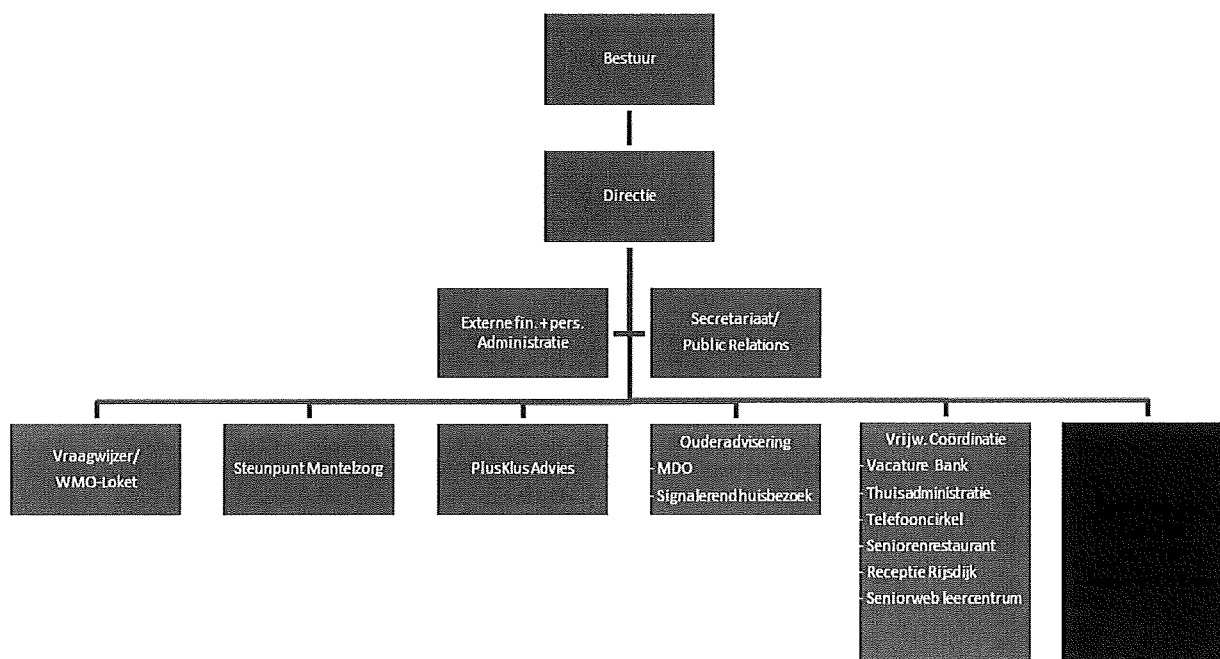
### Algemeen

Met het inbedden van het Jongerenwerk binnen SWA wordt er een belangrijke stap gezet naar een bredere welzijnsinstelling. SWA is al eerder afgestapt van het categoriaal werken, wat in het verleden vooral betekende "het aanbieden van diensten voor ouderen".

Met Vraagwijzer als WMO-loket wordt gewerkt voor alle leeftijdscategorieën, evenals bij het Steunpunt Mantelzorg en het Vrijwilligerswerk. Het Multidisciplinaire Overleg (MDO) werkt formeel vanaf 23 jaar. Het Jongerenwerk neemt deel aan het GOSA-overleg als een gelijksoortig overleg als het MDO, met dien verstande dat het zich richt op de leeftijdscategorie tot 23 jaar. Met het Jongerenwerk binnen de SWA worden we in staat gesteld om iedere burger van dienst te kunnen zijn.

De ontwikkeling in samenwerking tussen GOSA-overleg, Ketenzorgoverleg en het MDO de komende periode biedt perspectief voor het Jongerenwerk. Er zal meer samenhang zijn in de casuïstiekbespreking met andere hulpverleners waar sprake is van verschillende leeftijden van betrokkenen. Hiermee kan o.a. een belangrijk onderdeel van de visie "een eigen bijdrage leveren aan een integrale samenlevingsopbouw" bereikt worden.

### Organogram



## Aansturing

De aansturing van de drie medewerkers in het Jongerenwerk geschiedt in dezelfde structuur als bij de andere diensten/producten van de SWA. Deze worden direct aangestuurd door de directeur. Bij de huidige diensten vindt 1 maal per 4 à 6 weken een regulier werkoverleg plaats en vindt tussentijds overleg plaats over actuele zaken en individuele casuïstiek. Met het hele team vindt er elk kwartaal een teamoverleg plaats. Op VraagWijzer na, kent elke dienst slechts 1 medewerker. Het werkoverleg hierbij is dus bilateraal. Met VraagWijzer, waar 2 medewerkers werken, wordt het werkoverleg met z'n drieën gehouden als een team VraagWijzer. Dezelfde werkwijze heeft de voorkeur voor het team jongerenwerkers, met dien verstande dat hier, zeker de eerste tijd, wekelijks overleg plaats moet vinden. In dit overleg zal ruimte moeten zijn voor

1. de uitvoering van de functies van de drie afzonderlijke medewerkers;
2. voor de opbouw van de verbinding tussen hen. Met de ambulante jongerenwerker en de sociaal-cultureel werker zal er met regelmaat (in de beginperiode frequenter) caseload-overleg moeten plaatsvinden. Met de beheerder zal het beheer van het jongeren centrum onderwerp van gesprek zijn.
3. de individuele begeleiding.

Met het team zal geleidelijk gewerkt worden naar een "zelfsturend team". Een managementmodel dat toewerkt naar het terugbrengen van de inbreng van de leiding om het zoveel mogelijk zelfstandig kunnen functioneren te bevorderen. Hierbij past de stijl van coachend leiderschap.

## Bestuurlijke bemoeienis

De SWA kent statuten, een stichtingsreglement en een directie-statuut. Hierin zijn de onderscheiden taken en verantwoordelijkheden van bestuur en directie vastgelegd. Uitbreiding van diensten, i.c. het Jongerenwerk, heeft hier geen invloed op.

## Rapportages en verantwoording (intern en extern)

### **Intern**

De medewerker verantwoordt zich voor zijn werkzaamheden in het werkoverleg en in bilaterale gesprekken aan de directeur. Van de werkoverleggen maakt de medewerker een verslag. Zo nodig maakt de directeur van een bilateraal gesprek een notitie die hij aan het personeelsdossier kan toevoegen.

De directeur doet verslag van de ontwikkelingen binnen de SWA aan het bestuur waarbij hij per drie maanden de kwartaalcijfers inbrengt, zowel de productiecijfers als de financiële cijfers.

### **Extern**

De verantwoording van het Jongerenwerk zal worden gegeven in jaarrekening en jaarverslag van de SWA. Voor het jaar 2013 en verder zal er sprake zijn van een geïntegreerde begroting met jaarplan. De voortgang van de inbedding en de inhoud van het Jongerenwerk binnen de SWA zal aan de orde worden gesteld in de periodiek te houden ambtelijke en bestuurlijke overleggen met de gemeente. De verslagen van bestuurlijke en indien opportuun ook de ambtelijke overleggen worden ingebracht in de bestuursvergaderingen van SWA.

### Personele consequenties na overname

De inbedding van het Jongerenwerk binnen SWA betekent een uitbreiding van taken, waaronder leiding, inhoudelijke begeleiding, administratieve en secretariële ondersteuning.

Er is binnen SWA voldoende expertise om leiding en inhoudelijke begeleiding te bieden. Wel is, om het Jongerenwerk gestalte te geven, meer tijd en inzet nodig dan nu beschikbaar is. Hierbij constaterende dat SWA, ook na de inbedding van het Jongerenwerk, nog steeds een te kleine organisatie is om tussenmanagement te realiseren.

Met de overname van het Jongerenwerk kan gezegd worden dat er geen sprake is van het aantreffen van een opgemaakt bedje. Om een goede structuur te bereiken met een efficiënte werkwijze die aansluit op de behoeften binnen de gemeente is de nodige inspanning vereist. Daarnaast speelt onderzoek naar mogelijke voorzetting van het jongerencentrum JCA, waarbij gezocht moet worden naar een transparant en degelijk beheer met als uitkomst een zo groot mogelijke eigen exploitatie.

Het eerste jaar, 2012 dus, vraagt om een frequentere deelname aan overleggen en kennismakings- en oriëntatiegesprekken met organisaties, gemeente en gemeenten in BAR-verband. Een inbedding binnen de SWA zal ook de nodige aandacht vragen. Deze extra werkzaamheden worden geraamd op 12 uur per week.

SWA heeft haar personeelszaken ondergebracht bij het WGI, dat voor elke medewerker een vast bedrag per jaar rekent. Voor het jaar 2012 brengt het € 1.146,-- per medewerker in rekening

De financiële SWA-administratie is uitbesteed aan het administratiekantoor Zevenhuizen. Een uitbreiding met het Jongerenwerk zullen ook hier meer kosten met zich meebrengen. Deze zijn geraamd binnen de organisatiekosten.

Tevens nemen de secretariële werkzaamheden toe. De jongerenwerkers verzorgen nu hun eigen PR. Hun huidige leiding zorgde volgens zeggen voor verder verslaglegging en jaarstukken; geconstateerd is echter dat die leiding dat heeft nagelaten en daartoe, voor zover valt na te gaan, door de gemeente ook niet is gemaand. Er wordt tot een raming gekomen van secretariële ondersteuning van 3 uur per week, wat neerkomt op € 4.500 op jaarbasis. Deze kosten zijn opgenomen in de organisatiekosten.



## 6. PERSONELE PARAGRAAF

### Overname personeel (juridisch, rechtspositioneel, aanstellingsvorm)

De huidige medewerkers zijn bij de Stichting Jong als volgt in dienst:

- De sociaal cultureel werkster heeft een vast dienstverband voor 36 u.pw (full time)
- De ambulante jongerenwerker heeft een (eerste) contract voor 32 u. pw dat van rechtswege afloopt op 31 december 2011.
- De beheerder JCA (zakelijk leider) heeft een (tweede) contract voor 36 u. pw (fulltime) dat afloopt op 30 november 2011.

### Taak- en functieomschrijvingen

De functie-eisen zoals die gelden voor bovenstaande huidige medewerkers zijn vastgelegd in de geldende CAO Welzijn en Maatschappelijke Dienstverlening zijn weergegeven in de bijlagen 1 t/m 3

### Situatie na overname

De SWA was voornemens de sociaal-cultureel werkster per 1 januari 2012 over te nemen onder dezelfde condities, ware het niet dat deze medewerkster bij de Stichting Jong ontslag heeft genomen wegens het aanvaarden van een nieuwe baan elders. Hierdoor ontstaat er bij de SWA per 1 januari 2012 een vacature.

Het jaarcontract van de ambulante jongerenwerker is op 31 december 2011 van rechtswege beëindigd. SWA heeft, zowel juridisch als rechtspositioneel geen enkele verplichting t.o.v. deze jongerenwerker om een verlenging aan te gaan. Zij is dit ook niet voornemens, wat inhoudt dat er ook voor deze functie per 1 januari 2012 een vacature ontstaat.

Na onderzoek bleek de beheerder JCA (zakelijk leider) over een tweede contract voor bepaalde tijd te beschikken bij de Stichting Jong tot 30 november 2011. De SWA heeft inmiddels dit contract verlengd voor een derde termijn van 1 december 2011 t/m 30 november 2012 op basis van dezelfde condities.

Reden voor verlenging voor bepaalde tijd (1 jaar) van het contract met de beheerder JCA (zakelijk leider) is het besluit van de gemeente Albrandswaard om het jongeren centrum per 1 januari 2013 te sluiten als blijkt, dat het gebouw niet langer op dezelfde plek kan blijven staan vanwege een andere bestemming van de grond door de eigenaar. Tevens zal er aan de voorwaarde moeten zijn voldaan dat de exploitatie inzichtelijk wordt gemaakt, Er zal naar worden gestreefd de jaarlijkse bijdrage via de begroting van de gemeente aanzienlijk lager te doen zijn. In 2012 zal hier onderzoek naar plaatsvinden.

### Resumerend

Na overname door SWA van het Jongerenwerk Albrandswaard zal er per 1 januari 2012 zijn:

1. 1 vacature sociaal-cultureel werker voor 36 u. p.w.
2. 1 vacature voor een ambulante jongerenwerker voor 32 u. p.w.
3. 1 zakelijk leider met een contract voor bepaalde tijd t/m 30 november 2012

Direct na de benodigde toezegging van de gemeente Albrandswaard, vertegenwoordigd door Wethouder M. Rombout, dat SWA het Jongerenwerk Albrandswaard kan overnemen op basis van de gestelde condities zal er gestart worden met de werving van de twee jongerenwerkers.

## 7. FINANCIËLE PARAGRAAF

### Uitgangspunten

1. De gemeente Albrandswaard heeft de komende jaren te kampen met flinke bezuinigingsoperaties, zo ook op het terrein van het Jongerenwerk. Concreet betekent dit dat de gereserveerde € 750.000,- voor de bouw van een nieuw jongerencentrum geschrapt gaat worden. Daarnaast wordt naar verwachting vanaf 2013 het budget voor personeelskosten gekort met € 76.140,-. Het totale budget ziet er volgens opgave van de gemeente als volgt uit:

Personeelsbudget	€ 220.175
Korting personeelsbudget per 2013	€ 76.140
	----- -
Beschikbaar budget per 2013	€ 144.035

Intentie is om SWA jaarlijks een bedrag van € 184.035 te subsidiëren. Dit betekent dat het overschot van 2012 (€ 220.175 – € 180.000) het benodigde bedrag voor 2013 kan dekken. Voor 2014 e.v. zal een bedrag van € 40.000 moeten worden geraamd.

Dit betekent dat voor 2012 € 220.175 beschikbaar is minus het door de gemeente bepaalde overschot van € 40.175. Dit overschot zal worden toegevoegd aan het budget van 2013 waardoor een beschikbaar budget van € 184.035 ontstaat. Ook voor 2014 wordt dit bedrag beschikbaar gesteld doch de gemeente dient nog binnen de gemeentelijke begroting € 40.000 te vinden. Voor het Jongerenwerk binnen de SWA is dus beschikbaar:

Voor de jaren 2012 en 2013 totaal € 368.070

Voor het jaar 2014 vooralsnog € 144.035 met een raming van € 40.000.

2. Overname van een drietal personeelsleden van de Stichting Jong (beheerder, sociaal-cultureel werker, ambulante jongerenwerker) op basis van de huidige inschaling zou bij horizontale overname de daarmee gepaarde loonkosten inclusief de werkgeverslasten, WGI, etc. moeten worden begroot op € 154.775 voor het jaar 2012 (uit gegevens aangereikt door het WGI).

Half november 2011 ontstond er echter een nieuwe situatie - zie de personele paragraaf.

Het (inhoudelijk) Jongerenwerk kent per 1 januari 2012 twee vacatures.

Om twee jongerenwerkers met voldoende niveau te kunnen inzetten en te komen tot de vorming van een zelfsturend team is voor beiden HBO-niveau noodzakelijk. Voor de kosten van deze twee nieuwe jongerenwerkers en huidige beheerder wordt uitgegaan van dezelfde kosten als in het jaar 2011: het totaal van deze kosten wordt geraamd op:

€ 155.000.

3. Raming overige kosten Jongerenwerk door SWA in 2012

- Administratie/accountant
- Aansturing en administratieve ondersteuning SWA
- Huisvestingskosten
- Overige kosten als telefoon, drukwerk, porti, lidmaatschappen en andere organisatiekosten.

Het totaal van deze kosten wordt geraamd op € 12.000.

4. Leiding, begeleiding en coördinatie, Jongerenwerk

Zoals omschreven in de hoofdstukken 4 en 5 inzake resp. het Jongerenwerk en het Jongerenwerk binnen SWA, is het noodzakelijk dat, wil het Jongerenwerk slagen zoals de gemeente in haar kader heeft aangegeven, coördinatie en begeleiding voor de jongerenwerkers noodzakelijk is. Daarbij komt SWA ook tegemoet aan de wens van de jongerenwerkers zelf. De Stichting Jong was tot deze begeleiding contractueel verplicht. Daarnaast zal het SWA-Jongerenwerk een (deels) nieuwe en goede plek moeten verwerven, zowel intern als extern met een grotendeels nieuwe werkwijze, die geënt is op de uitgangspuntennotitie van de gemeente.

Het totaal aan kosten wordt geraamd voor 2012 op € 27.000.

5. Activiteiten

De subsidie voor de activiteiten werd in eerste instantie toegekend aan de vereniging JCA. In 2011 is het formeel aan de Stichting Jong toegekend. SWA kiest ervoor om de activiteitensubsidie integraal onderdeel uit te laten maken van de Jongerenwerkbegroting. Het totaal aan kosten wordt geraamd op € 8.000.

6. Overige onderwerpen van financieel karakter

Naast de structurele lasten zijn er incidentele (eenmalige) kosten. Zoals vermeld in hoofdstuk 8 "Overige onderwerpen" wordt melding gemaakt van twee voor het beleid noodzakelijk onderzoeken. In de eerste plaats gaat het om het in beeld brengen van de jongerenpopulatie in Albrandswaard. Vrijwel zeker zal, in de tweede plaats, onderzoek moeten worden gedaan naar de ontwikkeling c.q. de vervanging van het huidige JCA. Binnen de structurele begroting ontbreekt hiervoor de financiële ruimte, zodat de nodige middelen eenmalig zullen moeten worden gefinancierd door de gemeente.

Bekend is dat er zich binnen de drie kernen van Albrandswaard talrijke problemen voordoen, variërend van lichte overlast tot zwaar alcohol- en drugsgebruik en criminaliteit. Op de vraag van SWA of er nog bijzondere aandachtsvelden zijn geconstateerd, is van de zijde van de gemeente aangegeven dat het alcohol- en drugsgebruik in Albrandswaard hoog ligt, hoger dan in Rotterdam, in het bijzonder in de kern Portland. Hier ontberen veel jongeren de zorg en betrokkenheid van de ouder (s). Het ontbreekt Portland nog aan substantiële gemeenschapszin. Er is geen integrale aanpak van de kant van de gemeente en gelieerde organisaties. Integratie van werksoorten zou dit kunnen bevorderen. Niet alleen Jongerenwerk is in dit gebied noodzakelijk. Een aantal jaren professionele inzet t.b.v. integrale samenlevingsopbouw lijkt noodzakelijk.

Een dergelijke constatering kost geld, het gaat dan om een aantal jaren een professionele kracht in te zetten in het kader van samenlevingsopbouw. Uitgaande van een project van drie jaar zijn de hiermede gemoeide kosten eenmalig ca. € 150.000.

## Begroting 2012

Resumerend betekent een en ander voor de begroting- 2012 (en 2013 en 2014) structureel

Personeelskosten (incl. werkgeverslasten, WGI, etc.)

Beheerder JCA (zakelijk leider) 36 uur p.w

Vacature sociaal-cultureel jongerenwerker 36 uur p.w

Vacature ambulante jongerenwerker 32 uur p.w

	Subtotaal	€ 155.000
Activiteiten		€ 8.000
Leiding/begeleiding/inbedding en coördinatie Jongerenwerk		€ 27.000
Overig kosten Jongerenwerk		€ <u>12.000</u>
	<b>Totaal</b>	<b>€ 202.000</b>

Binnen de kaders van de gemeente is aanwezig € 184.035 + € 8.000 t.b.v. het Jongerenwerk. Conclusie: in vergelijking met deze begroting wordt een tekort geconstateerd van € 10.000.

Om tot een vergelijk te komen met de voorgaande jaren moet vermeld worden, dat tijdens de contractduur met de Stichting Jong er jaarlijks € 220.000 werd overgemaakt (in een tweetal termijnen) + € 8.000 activiteitsubsidie. Totaal € 228.000. Van dit bedrag werd € 155.000 betaald aan salarissen voor de 3 jongerenwerkers, € 70.000 voor directievoering en begeleiding. Hiervoor behoefde op geen enkele wijze rapportage geleverd te worden dan wel verantwoording te worden afgelegd. Vergelijkend komt de SWA tot de conclusie dat de door SWA opgestelde begroting-2012 een halvering van de overheadkosten laat zien, met periodieke rapportage en jaarlijkse verantwoording.

De incidentele, eenmalige financiële middelen voor de komende jaren worden geraamd op:

Onvoorzien	€ pm
Onderzoek Jongerenwerk Albrandswaard	€ pm
Onderzoek ontwikkeling jongerencentrum	€ pm
Samenlevingsopbouw Portland (3 jaar)	€ 150.000
	-----
Totaal	€ 150.000 + pm

Het ontbreekt aan tijd bij het noodzakelijk verschijnen van de startnotitie om thans te komen met een geïntegreerde begroting Jongerenwerk binnen de SWA begroting. In 2012 zal dit gaan plaatsvinden voor het jaar 2013.

## 8. OVERIGE ONDERWERPEN

### Onderzoek jongeren in Albrandswaard

Veel gegevens van baby's, kleuters en basisschoolleerlingen zijn bekend, m.n. als het om gezondheid gaat. De GGD doet hier regelmatig onderzoek naar. Voor deze groep zijn ook ketenafspraken gemaakt, consultatiebureau, onderwijs, schoolmaatschappelijk werk e.d. De vraag rijst of van de gehele doelgroep jongeren in Albrandswaard - de gemeente verzoekt om het afschaffen van de kunstmatige scheiding van deze doelgroepen - veel gegevens bekend zijn. Wel zullen demografische gegevens van de gehele doelgroep jongeren in Albrandswaard ter beschikking zijn, doch niet ingericht op alleen jongeren in te onderscheiden leeftijdsgroepen. Het gaat dan, naast demografische gegevens en gezondheid, ook om drugsgebruik, Alcoholgebruik, criminaliteit, opleiding, schoolverlaters, gebruik hangplek/ontmoetingsplaatsen, normen en waarden, belevingswaarde binnen de drie dorpskernen, leefwereld, voorzieningen, vandalisme en al wat er meer zij.

Voor het Jongerenwerk vormt deze informatie een onmisbare basis, ook onderscheiden naar de 3 kernen: Poortugaal-dorp, Rhooon-dorp en Portland, om van daaruit visie en doelstellingen te ontwikkelen, uitmondend in activiteitenplannen voor het Jongerenwerk. Hiervoor zal het komend jaar onderzoek nodig zijn in samenhang met de uitgangspunten die de gemeente in haar notitie van oktober 2011 stelt.

### Ontwikkeling Jongerencentrum

Sinds enkele jaren is het NRY voornemens de Johannapolder opnieuw te ontwikkelen. Dit betekent in principe dat het JCA in de huidige vorm vanaf 2013 geen voortzetting zal kennen. Onderzoek door de gemeente zal moeten uitwijzen in hoeverre de plannen van het NRY zijn geconcretiseerd.

Daarnaast worden op dit moment door enkele ondernemers uit het gebied initiatieven aangedragen om de Johannapolder te veranderen in een multifunctioneel activiteitengebied. Binnen deze initiatieven wordt rekening gehouden met het behouden van het jongerencentrum. Onderzoek zal uit moeten wijzen wat de status van deze plannen is en op welke wijze het jongerencentrum binnen deze plannen behouden kan worden. Daarbij dienen ook de mogelijkheden voor exploitatie binnen deze plannen te worden onderzocht. Half oktober 2011 vond door de ondernemers een presentatie van de plannen aan het college plaats. Voor de toekomst van het jongerenbeleid op dit punt moet naar het oordeel van SWA medio 2012 de haalbaarheid van het initiatief van de ondernemers duidelijk zijn, dan wel welke alternatieven eventueel kunnen worden uitgevoerd.

## 9. CONCLUSIES EN AANBEVELING

Het is fysiek en inhoudelijk niet mogelijk de integrale startnotitie voor een verantwoorde overname in zo'n korte tijd tot in detail gereed te hebben.

De overname moet formeel per 1 januari 2012 geschieden; het beslist noodzakelijke zal plaats moeten vinden. De integratie van het Jongerenwerk met het personeel zal geleidelijk aan gaan gebeuren, Uitgangspunt is dat het Jongerenwerk zal moeten kunnen doorgaan.

De belangrijke conclusies maken wel onderdeel uit van de startnotitie om tot een verantwoorde overname te komen. Dat betekent dat ook diverse aangelegenheden naar 2012 moeten worden geschoven. Zonder volledig te zijn is het onderstaande zeer van belang voor het Jongerenwerk zelf en voor het Jongerenwerk binnen de SWA-organisatie:

Met het integreren van het Jongerenwerk binnen SWA zal in 2012 direct een aanvang worden gemaakt. Omdat dit gezien het tijdsbestek niet mogelijk is om het vooraf in een werkplan vast te leggen, zal er al werkend gestart moeten worden, waarbij er op organische wijze vorm gegeven gaat worden aan een eerste werkplan.

### Prestatieafspraken

Omdat er aangenomen mag worden dat er nog niet vanaf het begin binnen vastgestelde contouren gewerkt wordt en een werkplan ontbreekt, is er regelmatig overleg nodig om met de gemeente tot de gewenste prestatieafspraken te komen. Het opzetten van een registratiesysteem om de productiecijfers te kunnen leveren voor een managementrapportage is hierbij van belang.

### Acties t.b.v. het Jongerenwerk

- Aanname van de beheerder op basis van een aanstelling tot eind 2012 (i.v.m. aflopen van zijn huidige contract bij de Stichting Jong per 30-11-11 is dit al geschiedt per 01-12-11).
- Uitbreiding van uren per 01-01-2012 t.b.v. leiding/begeleiding/coördinatie
- Uitbreiding van uren per 01-01-2012 t.b.v. secretariële ondersteuning
- Sollicitatieprocedure
- Werkplan
- Onderzoek jongerencentrum JCA
- Daadwerkelijke inbedding in de organisatie
- Begroting Jongerenwerk 2012-2013
- Begroting Jongerenwerk integreren in SWA begroting 2013
- Prestatieafspraken
- Externe overlegvormen in kaart brengen

### Aanbevelingen

De projectgroep beveelt het bestuur van SWA aan de wethouder per brief te laten weten bereid te zijn op basis van de door de wethouder aangeboden startnotitie (oktober 2011) en haar uitgangspuntennotitie (oktober 2011) het Jongerenwerk over te willen nemen per 01-01-2012, aannemende dat de gemeente akkoord gaat met een aantal punten.

Het bestuur heeft de aanbeveling van de projectgroep overgenomen en zal de wethouder in de week van 28 november 2011 dienovereenkomstig berichten.