

MEMO AAN DE GEMEENTERAAD

Aan De gemeenteraad
T.a.v. -
Datum 4 mei 2012
Betreft Financieel economische barometer
Van Albrandswaard 1^e kwartaal 2012
Ons kenmerk 114532
Bijlagen
cc Crisisbarometer Albrandswaard

	Paraaf	Datum
Controller	RP	04-05-2012
Directie		

Geachte dames en heren,

Bijgaand treft u de Financieel economische barometer Albrandswaard (voorheen crisisbarometer) over het 1^e kwartaal 2012 aan.

Volgens afspraak doen wij u deze informatie per kwartaal toekomen.

Hofhoek 5
3176 PD Poortugaal
Postbus 1000
3160 GA Rhoon
Telefoon 010 506 11 11
Fax 010 501 81 80
www.albrandswaard.nl

Wij streven er naar u met deze redelijk korte en bondige informatie een toch zo volledig mogelijk beeld te geven van de (macro)economische, arbeidsmarkt- en woningmarktsituatie welke belangrijk is voor de financiële ontwikkelingen binnen onze gemeente/regio. Indien er zich externe ontwikkelingen voor doen welke vooralsnog onderbelicht zijn in deze rapportage, streven wij er naar deze zo spoedig mogelijk toe te voegen.

De regio Rotterdam zoals genoemd in een aantal indicatoren, betreft de gemeenten: Albrandswaard, Barendrecht, Bernisse, Binnenmaas, Brielle, Capelle/Krimpen aan den IJssel, Cromstrijen, Dirksland, Goedereede, Hellevoetsluis, Korendijk, Lansingerland, Maassluis, Middelharnis, Oostflakkee, Oud-Beijerland, Ridderkerk, Rotterdam, Schiedam, Spijkenisse, Strijen, Vlaardingen en Westvoorne.

Om u in de overzichten een goed beeld te geven over de ontwikkelingen op de lange(re) termijn, hebben we er bij een aantal indicatorwaarden voor gekozen kwartaalwaarden te laten zien.

In deze versie hebben we extra informatie toegevoegd over de Nederlandse en internationale economische ontwikkelingen, de woonlasten 2012 in de regiogemeenten, data algemene uitkering gemeentefonds BAR-gemeenten, werkloosheidscijfers, Beroepsbevolking BAR-gemeenten per juni 2011 en de bevolkingscijfers per 1-1-2012.

vervolg pagina

Vertrouwende u hiermede voldoende te hebben geïnformeerd,

Met vriendelijke groet,

De gemeentesecretaris

A handwritten signature in black ink, appearing to be 'Hans Cats', with a stylized, cursive script.

Hans Cats.

De burgemeester,

A handwritten signature in black ink, appearing to be 'Harald M. Bergmann', with a stylized, cursive script.

mr. Harald M. Bergmann.

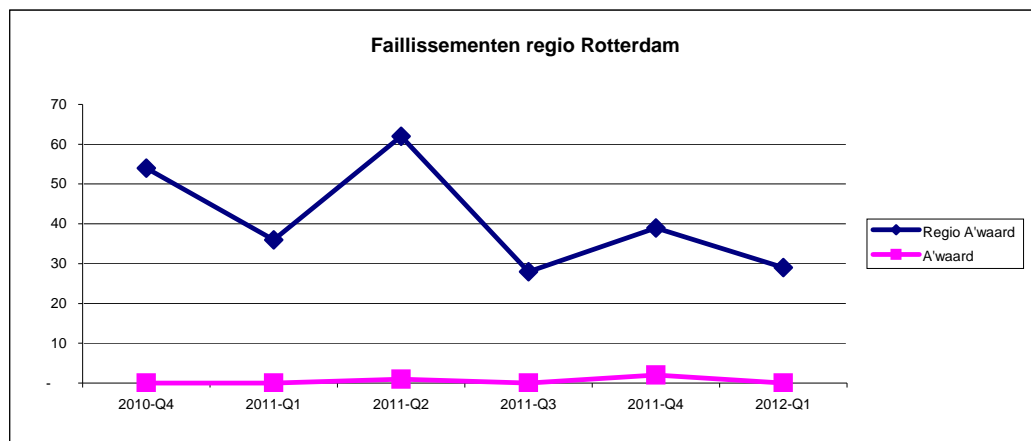
Financieel economische barometer Albrandswaard

APRIL 2012

1. Economie/Financieel.

Faillissementen.

Tijdvak	Regio	A'waard	Totaal
2010-Q4	54	-	54
2011-Q1	36	-	36
2011-Q2	62	1	63
2011-Q3	28	-	28
2011-Q4	39	2	41
2012-Q1	29	-	34

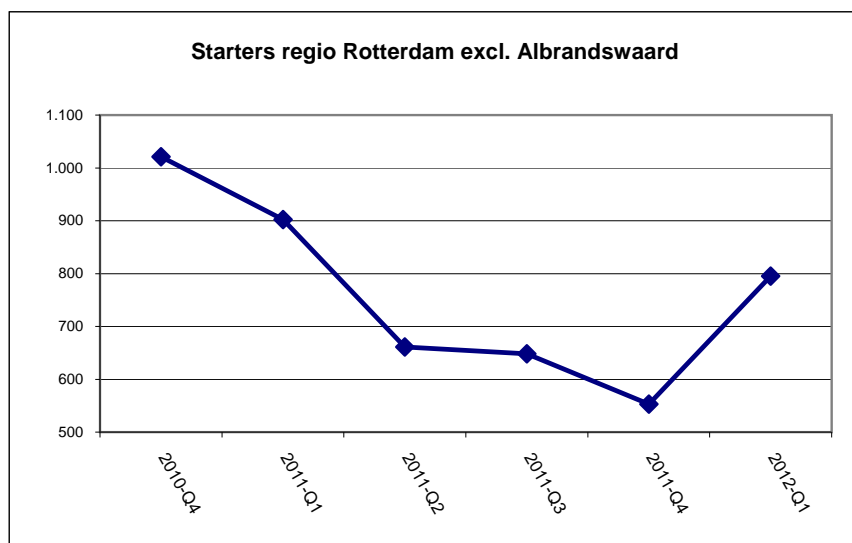


Toelichting:

FAILLISSEMENTEN: Het aantal bedrijfsfaillissementen blijft sterk fluctueren in de regio Rotterdam en toont een grillig verloop.

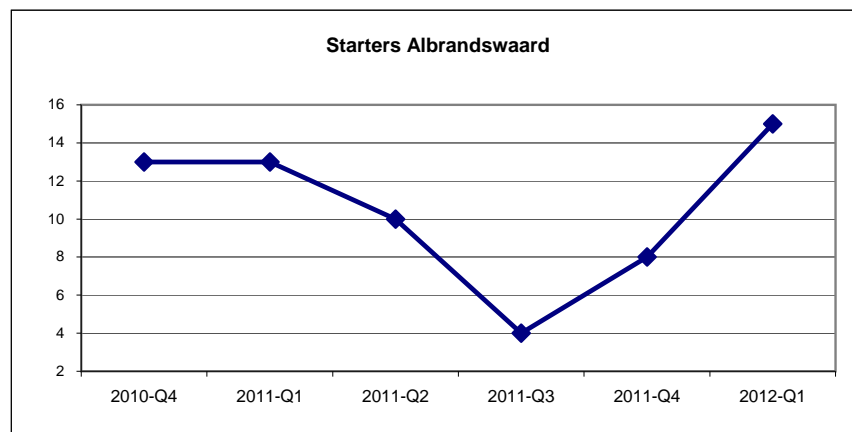
Starters.

Tijdvak	Regio	A'waard	Totaal
2010-Q4	1.021	13	1.034
2011-Q1	902	13	915
2011-Q2	661	10	671
2011-Q3	648	4	652
2011-Q4	553	8	561
2012-Q1	795	15	810



Toelichting:

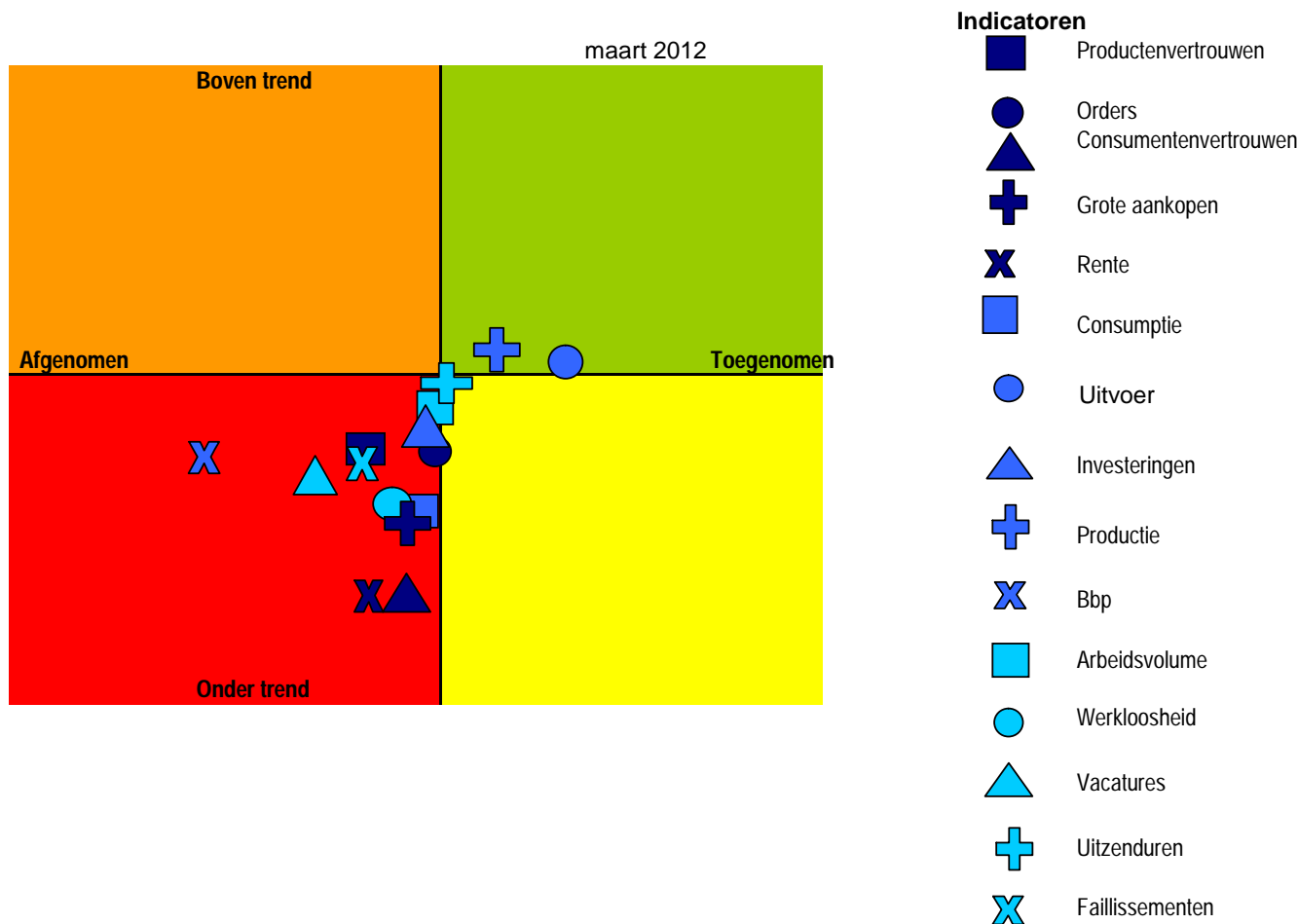
STARTERS: Het aantal startende bedrijven in Albrandswaard blijft ongeveer 3 per maand, maar laat in het 1e kwartaal 2012 een forse stijging zien, zodat we weer terug zijn op het niveau van het 4e kwartaal 2010. Dit is onder meer een gevolg van de toename van het aantal ZZP'ers, die na het verlies van hun reguliere baan voor zichzelf zijn begonnen. Ook de regio Rotterdam laat een verbetering zien vanaf 2012.



CBS-Conjunctuurklok

Dit is een hulpmiddel voor het bepalen van de actuele stand en het verloop van de Nederlandse conjunctuur. De klok is ontworpen door het CBS om inzicht te geven in het cyclisch verloop van de conjunctuur, waarin perioden van hoge groei, nauwelijks groei en zelfs krimp elkaar afwisselen.

In deze klok zijn 15 indicatoren benoemd om een samenhangend beeld te geven van de conjunctuur. Op de website www.cbs.nl/conjunctuurklok zijn de maandelijkse waarnemingen vanaf 1990 in beeld gebracht.



Conjunctuurbeeld weinig veranderd

Het conjunctuurbeeld was eind maart ongeveer gelijk aan dat van eind februari. Verbeteringen en verslechtingen hielden elkaar vrijwel in evenwicht. Het zwaartepunt van de indicatoren in de Conjunctuurklok ligt in de fase van laagconjunctuur.

1'3 van de 15 indicatoren in de Conjunctuurklok presteren onder hun langjarig gemiddelde.

In de loop van maart is van alle indicatoren nieuwe informatie beschikbaar gekomen, uitgezonderd vacatures en uitzenduren. Hierdoor is de verdeling van de indicatoren over de kwadranten enigszins gewijzigd. Het arbeidsvolume schoof nipt terug van het gele naar het rode kwadrant. Ook het productentenvertrouwen keerde uit het gele kwadrant terug naar het rode kwadrant.

De uitvoer schoof door van het gele naar het groene kwadrant.

De klok van eind maart toont in vergelijking met die van eind februari ook enkele andere verbeteringen. De werkloosheid en de investeringen schoven binnen het rode kwadrant een stuk naar boven en naar rechts.

Het zwaartepunt van de puntenwolk in de Conjunctuurklok ligt eind maart in het rode kwadrant (laagconjunctuur). Van de 15 indicatoren staan er 11 in het rode, 2 in het gele en 2 in het groene kwadrant.

Indicatoren in het rode kwadrant hebben een groei onder hun langjarig gemiddelde en de groei neemt daar af.

Indicatoren in het gele kwadrant hebben een groei onder hun langjarig gemiddelde en de groei neemt daar toe.

Indicatoren in het groene kwadrant hebben een groei boven hun langjarig gemiddelde en de groei neemt toe.

Indicatoren in het oranje kwadrant hebben een groei boven hun langjarig gemiddelde en de groei neemt daar af.



Europese Schulden crisis

Het CBS concludeert over de Europese schulden crisis het volgende.

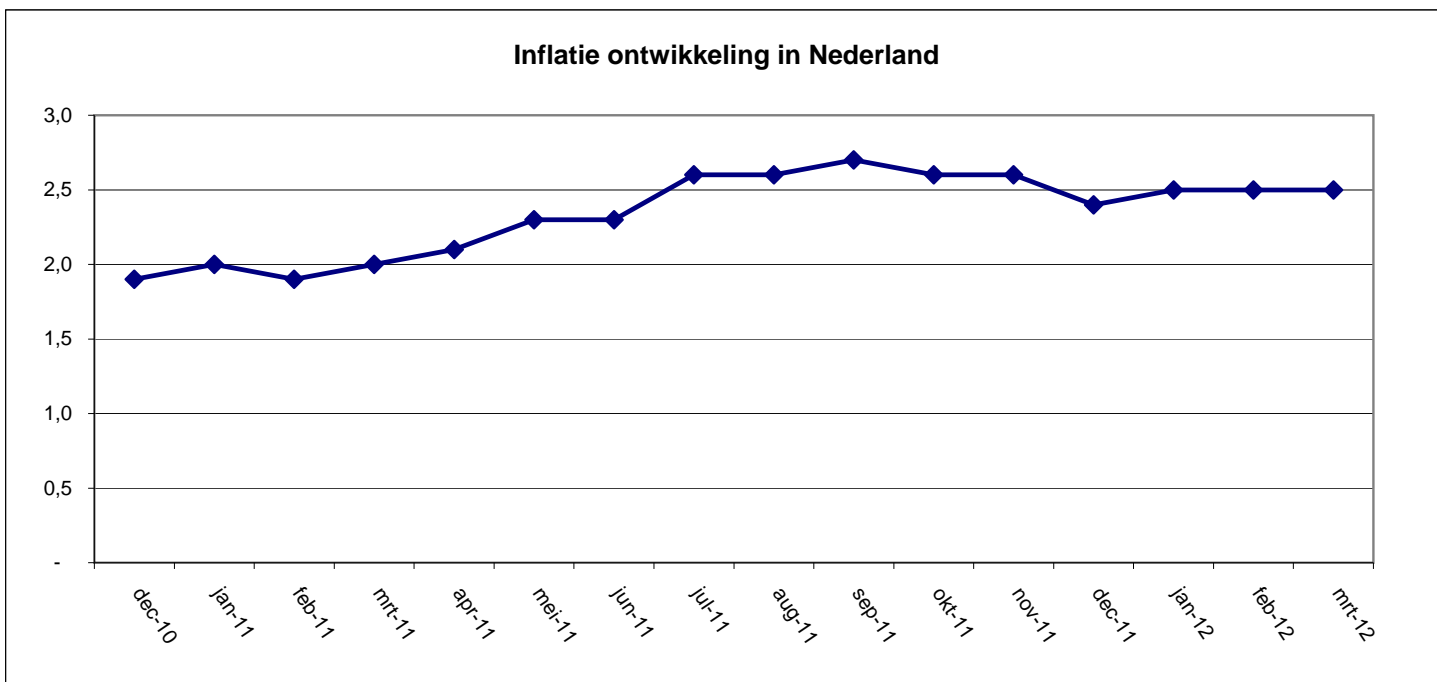
Door de onderlinge verwevenheid van banken, centrale banken en overheden is een oplossing van de Europese schulden crisis nog niet in zicht. De leningen die in het voorjaar van 2010 door de EU en het IMF aan Griekenland werden toegekend, hadden als doel een liquiditeitscrisis te voorkomen en ruimte te creëren om tot een structurele oplossing te komen.

Op de lange termijn zijn herkapitalisatie van de banken, het terugdringen van de overheidsschulden en het vereffenen van de macro-economische onevenwichtigheden essentieel. Daarnaast is een gericht beleid op herstel van de economische groei van belang, want alleen dan zullen landen als Griekenland, Spanje, Portugal en Ierland in staat zijn de huidige crisis te boven te komen. Anders dan in de jaren voorafgaand aan de crisis zal de groei in deze landen moeten komen uit de verhandelbare

sector en de export. Totdat er een structurele oplossing is, blijft de schulden crisis als een donkere wolk boven de financiële markten hangen en zijn de gevolgen ongewis. Dit geldt ook voor het Nederlandse financiële stelsel en de Nederlandse overheid die garant staat voor een deel van het Europese noodfonds.

CBS 8.9.2010, De Nederlandse economie 2010

Inflatie Nederland/Eurozone.



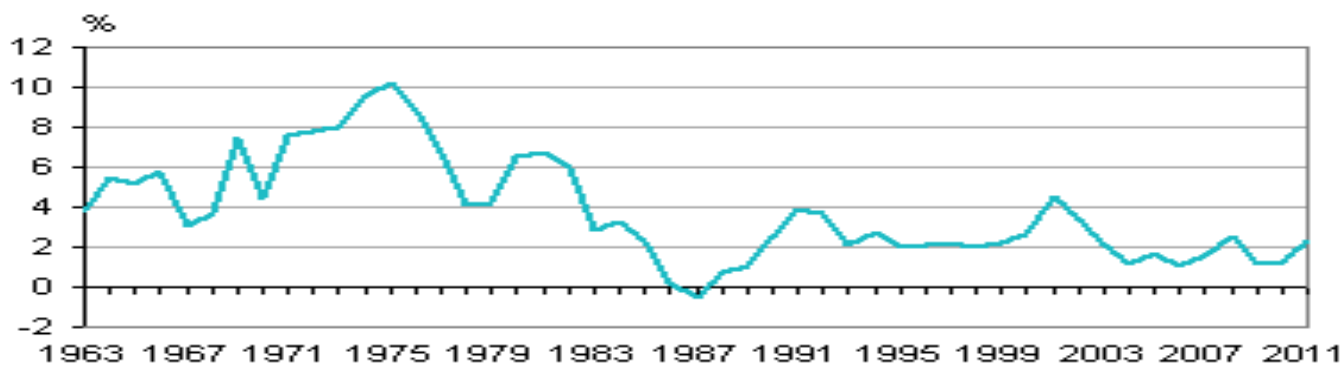
De inflatie is de procentuele jaar-op jaar ontwikkeling van de consumentenprijsindex. De inflatie geeft aan hoeveel duurder of goedkoper het leven voor een gemiddeld huishouden in Nederland is geworden in een jaar tijd.

Toelichting:

INFLATIE: De inflatie is in de periode december 2010 - maart 2012 gestegen van 1,9% naar 2,5%.

Tien jaar euro, tien jaar stabiele inflatie

In januari 2012 is het 10 jaar geleden dat de inwoners van 12 Europese landen met euromunten en -bankbiljetten gingen betalen. Gedurende die 10 jaar was de inflatie in Nederland en de eurozone stabiel en laag. Handhaving van prijsstabiliteit is een belangrijk doel van het eurosysteem.



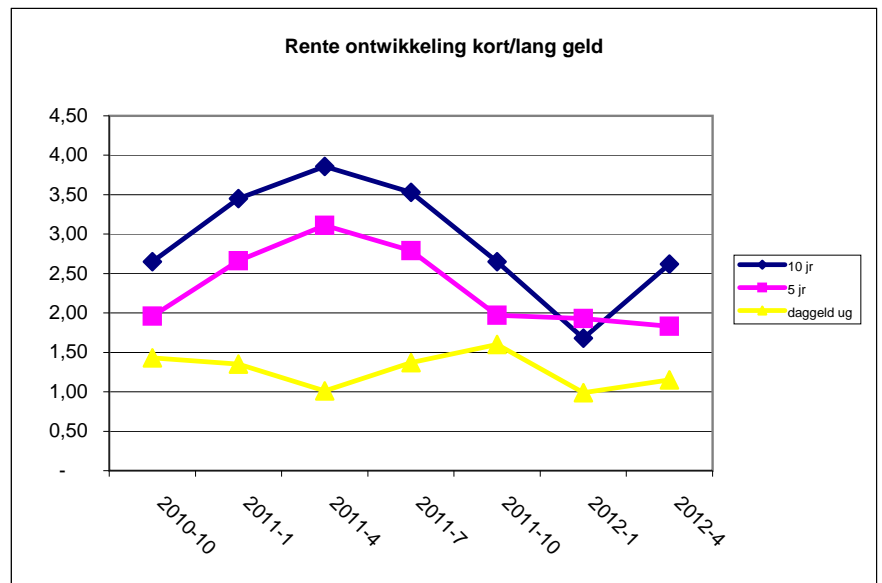
Bron: CBS

In Nederland kwam de inflatie in de periode 2002-2011, de €-jaren, uit op gemiddeld 1,89%. Het is na de 2e wereldoorlog vrijwel voor het eerst dat de gemiddelde inflatie in Nederland, gemeten over een periode van 10 jaar beneden de 2% uitkomt. In de periode 1992-2001 was de inflatie gemiddeld 2,61%.

CBS, 10.1.2012

Rente ontwikkeling kort/lang geld.

Tijdstip	10 jr	5 jr	daggeld ug
2009-10	3,48	2,61	1,13
2010-1	3,44	2,65	1,08
2010-4	3,08	2,25	1,10
2010-7	2,75	2,03	1,18
2010-10	2,65	1,96	1,43
2011-1	3,45	2,66	1,35
2011-4	3,86	3,11	1,01
2011-7	3,53	2,79	1,37
2011-10	2,65	1,97	1,60
2012-1	1,68	1,93	0,99
2012-4	2,62	1,83	1,15



Toelichting:

RENTE: De (kapitaalmarkt)rente heeft weer een daling ingezet. Duidelijk is dat de rentestanden aan fluctuatie onderhevig zijn en sterk afhankelijk zijn geworden van de verdere snelle ontwikkeling in de Eurozone én nu ook in de VS.

Tweede raming 4e kwartaal 2011: economie krimpt met 0,6%

De Nederlandse economie is in het 4e kwartaal van 2011 met 0,6% gekrompen t.o.v. een jaar eerder. Aan de productiekant is de toegevoegde waarde van de delfstoffenwinning, de industrie, de bouwnijverheid en de zakelijke dienstverlening naar boven bijgesteld. De toegevoegde waarde van de financiële instellingen en de woningdiensten is daarentegen neerwaarts aangepast.

Aan de bestedingenkant zijn de investeringen naar boven bijgesteld terwijl de consumptie door huishoudens juist neerwaarts is aangepast, waardoor de krimp nog hoger uitviel. Hierbij dient wel te worden vermeld dat deze bijstelling wordt gecompenseerd door een positieve bijstelling van de handel in diensten. Het handelssaldo diensten valt na de aanpassingen hoger uit. Ook de economische groei over de eerste 3 kwartalen van 2011 is opnieuw tegen het licht gehouden. Dit heeft voor het 1e kwartaal geleid tot een neerwaartse bijstelling van 0,1% naar 2,7%. De groei in het 2e en 3e kwartaal is met 1,6 resp. 1,1% ongewijzigd gebleven. De bijstellingen over het 1e en 4e kwartaal hebben per saldo geen invloed op de jaarraming van de economische groei over heel 2011. Deze blijft met een groei van 2,1% ongewijzigd.

De Nederlandse economie krimpt, gecorrigeerd voor werkdag- en seizoenseffecten, in het 4e kwartaal met 0,6% t.o.v. een kwartaal eerder.

In het 4e kwartaal 2011 waren er 34.000 banen van werknemers meer dan in hetzelfde kwartaal van 2010, ofwel een stijging van 0,4%. Het gemiddeld aantal banen over heel 2011 groeide met 40.000 t.o.v. 2010.

De lonen per arbeidsjaar waren in het 4e kwartaal 2011 1,3% hoger dan in hetzelfde kwartaal een jaar eerder. Over heel 2011 kwam de loonstijging uit op 1,5%.

CBS, 27.3.2012

Hoog overheidstekort niet uitzonderlijk

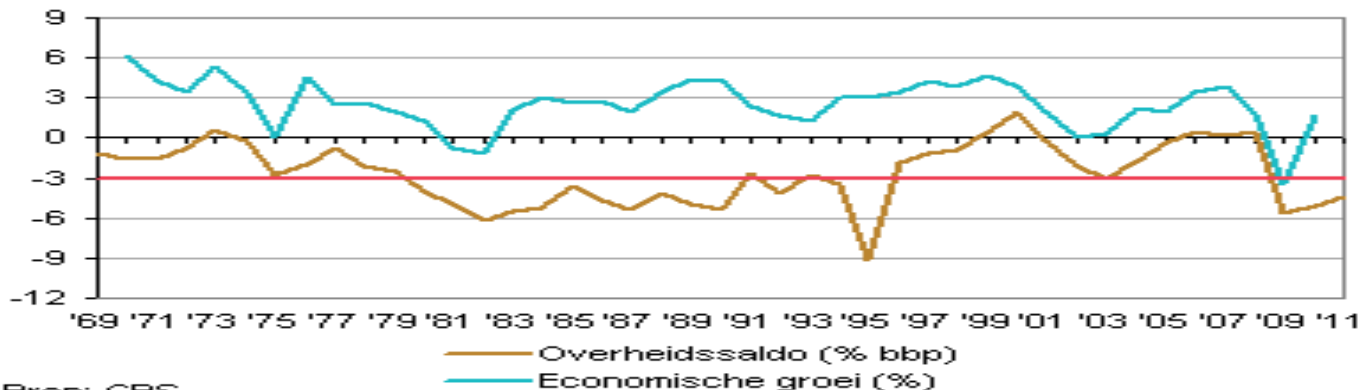
Het Nederlandse overheidstekort kwam in 2011 op basis van gegevens uit op 4,7% van het bruto binnenlands product (bbp) ofwel van wat we met z'n allen in Nederland verdienen. Nederland overschrijdt al 3 jaar de Europese bovengrens van 3% van het bbp. Een dergelijke periode van hoge tekorten is echter niet uitzonderlijk.

Overschot relatief zeldzaam

De eurolanden hebben in het Verdrag van Maastricht afgesproken dat het overheidstekort in principe niet hoger mag zijn dan 3% van het bbp. Sinds dit verdrag in 1993 in werking trad, is het Nederlandse overheidstekort 6 x groter geweest dan 3% van het bbp.

In de jaren daarvoor kwamen tekorten vaker voor. Zo was in de periode 1980-1990 zelfs 11 jaar achter elkaar het overheidstekort ruim groter dan 3%. Het hoogste tekort werd bereikt in 1995 met 9,2% van het bbp. Dit kwam voor een groot deel door een eenmalige afkoop van subsidies aan woningbouwcorporaties. Sinds het Verdrag van Maastricht werd er 5 x een overschot opgetekend. In de 24 jaar daarvoor kwam dat slechts 1 x voor.

Overheidssaldo vanaf 1990



Bron: CBS

Overheidstekort 4,7% in 2011

- Overheidstekort lager dan in 2010
- Opbrengsten overdrachtsbelasting en btw €2 miljard lager
- Tekort gemeenten €1 miljard kleiner
- Schuld overheid opgelopen tot 65,2% van bbp
- Toename schuld van 0,5% bbp door hulp aan Europese landen

De Nederlandse overheid had in 2011 een tekort van 4,7% van het bruto binnenlands product (bbp). Een jaar eerder bedroeg het tekort 5,1% van het bbp. De schuld nam verder toe tot 65,2% van het bbp. Hiermee overschrijden het tekort en de schuld voor het 3e opeenvolgende jaar de Europese normen.

De inkomsten van de overheid namen met 0,8% weinig toe, terwijl de uitgaven maar 0,2% hoger waren dan in 2010. Hierdoor nam het overheidstekort iets af en kwam het in 2011 uit op €28 miljard.

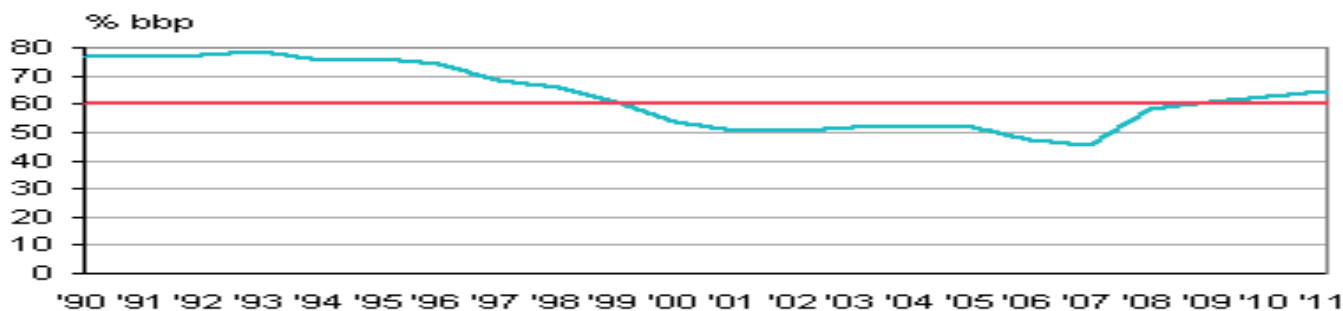
Het lagere tekort van de overheid was voor een belangrijk deel te danken aan de gemeenten. Het tekort van gemeenten nam door forse bezuinigingen op de uitgaven, zoals externe inhuur en investeringen af tot iets boven de €3 miljard.

Het rijk kwam in 2011 €17 miljard tekort. Vergeleken met 2010 waren er €0,9 miljard extra uitgaven in het kader van de zorgtoeslag en €1,4 miljard minder inkomsten uit dividend van DNB. De btw-opbrengsten waren ruim €1 miljard lager door achterblijvende consumptie. De overdrachtsbelasting leverde voor de schatkist €0,9 miljard minder op dan in 2010 als gevolg van de verlaging van de overdrachtsbelasting in juni 2011. Het rijk compenseerde de lagere inkomsten met minder uitgaven. De sociale fondsen noteerden een tekort van ruim €7 miljard. De fondsen voor de werkloosheidsuitkeringen en de AWBZ hadden grote tekorten. Het zorgverzekeringsfonds daarentegen liet een licht overschot zien door de sterk gestegen zorgpremies.

De overheidsschuld in 2011 nam met bijna €23 miljard toe. Eind 2011 bedroeg de schuld €393 miljard. De schuld nam in 2011 minder toe dan het tekort van €28 miljard doordat de overheid extra opbrengsten had uit verkoop van deelnemingen die niet meetellen in het overheidssaldo. De staat ontving o.m. ruim €5 miljard uit de terugbetaling van de kapitaalsteun aan ING en Aegon. Daarentegen hadden de leningen van bijna €3 miljard aan noodlijdende Europese lidstaten een schuldverhogend effect.

CBS, 30.3.2012

Overheidsschuld vanaf 1990



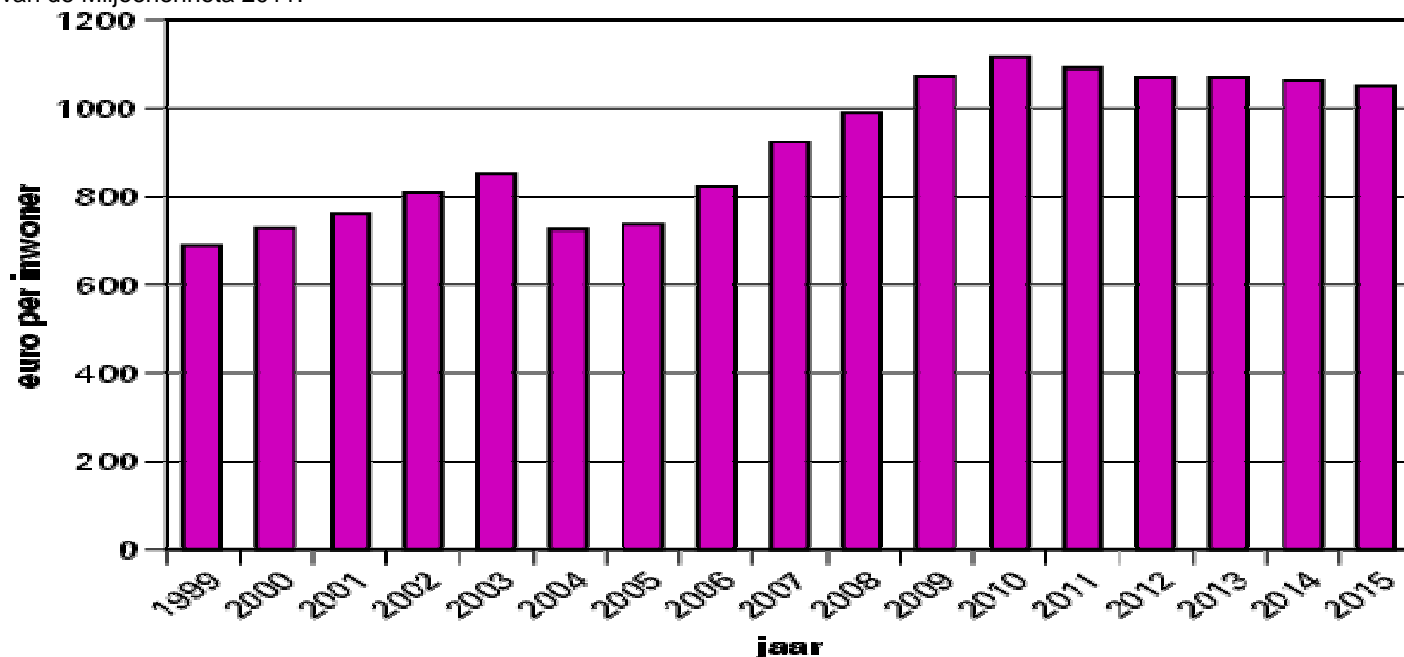
Bron: CBS

CBS, 6 februari 2012

Ontwikkeling Gemeente-inkomsten

Ter informatie geeft onderstaande figuur het verloop van de uitkering uit het gemeentefonds (totaal programma-uitgavenbedrag) per inwoner van 1999–2015 weer.

De bedragen 1999 tot en met 2009 zijn op basis van de jaarverslagen. De bedragen 2010 tot en met 2015 zijn op basis van de Miljoenennota 2011.



De ontwikkeling van het gemeentefonds wordt bepaald door de accessystematiek («trap op-trap af») en toevoegingen en onttrekkingen in verband met taakwijzigingen. De daling in de uitgaven in de periode 2010-2015 (zie Miljoenennota 2012) wordt voor een groot deel verklaard door maatregelen uit het regeerakkoord (b.v. de maatregelen 'Verminderen politieke ambtsdragers' en 'Opzetten Regionale omgevingsdiensten') en doordat tijdelijke of incidentele middelen voor extra taken aflopen.

Met ingang van 2013 is een nieuwe verdeling van het gemeentefonds voorzien, wat thans wordt voorbereid.

Data algemene uitkering BAR-gemeenten

Aantal	Albrandswaard		Barendrecht		Ridderkerk	
	2010	2011	2010	2011	2010	2011
Inwoners	22.974	24.191	45.861	46.449	44.801	44.746
Woonruimten	10.079	10.961	18.515	18.919	20.763	20.996
Eenouderhuishoudens	591	638	1.114	1.175	1.113	1.165
Minderheden	1.455	1.745	3.900	4.180	1.770	1.870
Lage inkomens	1.890	1.880	3.300	3.320	5.980	6.050
Bijstandsontvangers	141	165	233	273	473	509
Uitkeringontvangers	1.031	1.156	1.811	1.893	2.201	2.218

Peildata per 1 januari volgens gegevens uit het Gemeentefonds

Woonlasten regiogemeenten 2012

Andere belangrijke gemeentelijke inkomsten zijn de opbrengsten van de gemeentelijke belastingen en heffingen. Jaarlijks wordt bij de behandeling van de begroting aandacht besteed aan de hoogte van deze inkomstenbron om de inwoners niet onevenredig zwaar te belasten. In onderstaand overzicht is een beeld geschetst van de begrote woonlasten 2012 van alle regiogemeenten.

Voor wat betreft de hoogte van de woonlasten, in verhouding tot de gemiddelde waarde van de woningen in de regiogemeenten, staat Albrandswaard op de 11e plaats. Dit als gevolg van:

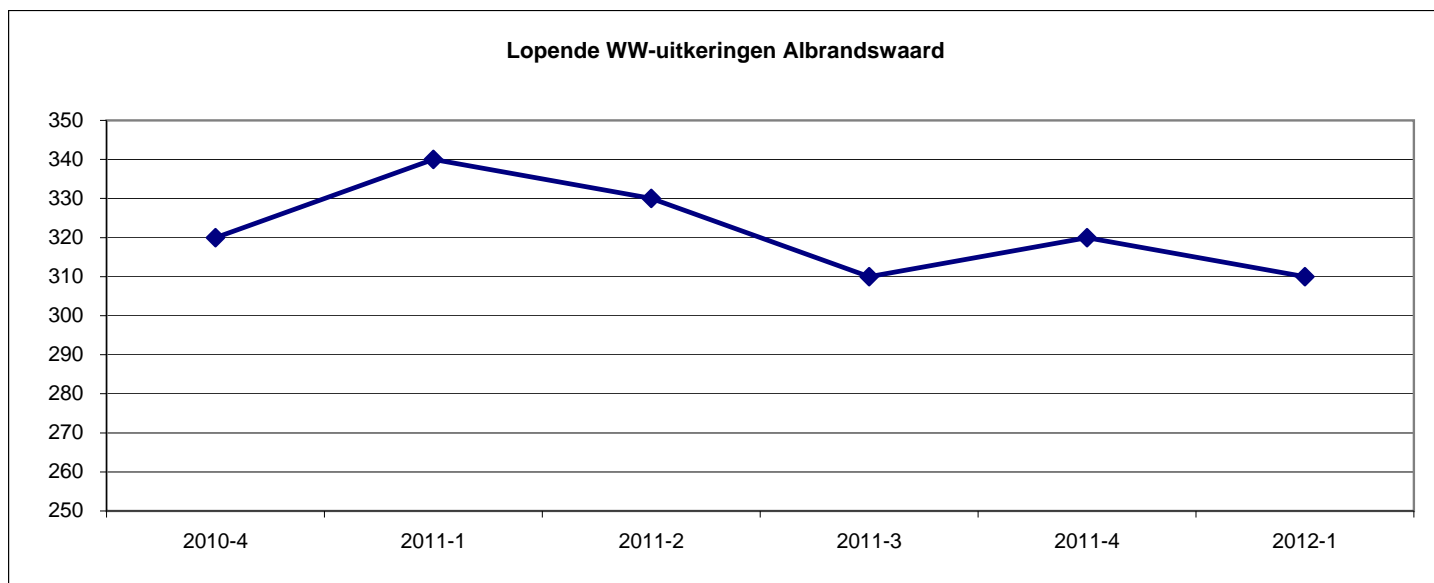
- a. hogere economische waarde dan gemiddeld (€ 259.413 t.o.v. € 225.698);
- b. gemiddeld hogere OZB per woning: € 49,76.
- c. lagere afvalstoffenheffing: € 18,17.
- d. hogere rioolbelasting: € 27,18.

Gemeente	Gem. waarde woningen	OZB / Afval / Riool	
		Totale woonlast	Woonlasten in % van gemiddelde waarde woningen
Vlaardingen	174.717	666,88	0,382 1
Capelle ad IJssel	186.286	708,07	0,380 2
Schiedam	171.164	647,39	0,378 3
Rotterdam	174.101	645,52	0,371 4
Spijkenisse	179.981	652,59	0,363 5
Maassluis	204.911	694,58	0,339 6
Krimpen ad IJssel	242.489	797,93	0,329 7
Ridderkerk	216.502	681,53	0,315 8
Bernisse	241.888	755,82	0,312 9
Westvoorne	262.643	782,67	0,298 10
Albrandswaard	259.413	763,06	0,294 11
Barendrecht	277.049	792,34	0,286 12
Lansingerland	315.286	859,57	0,273 13
Hellevoetsluis	217.297	515,75	0,237 14
Brielle	261.747	600,71	0,230 15
Gemiddelden	225.698	704,29	0,312

2. Arbeidsmarkt/Sociale Zaken.

Lopende WW-uitkeringen Albrandswaard

Kwartaal	Aantal	Uitstroom	Gem duur		
			0-6 mnd	6-12 mnd	> 1 jaar
2010-1	290	100	60	20	20
2010-2	320	90	50	20	20
2010-3	330	110	60	30	30
2010-4	320	100	50	20	20
2011-1	340	130	70	20	30
2011-2	330	120	70	20	30
2011-3	310	110	60	20	30
2011-4	320	110	50	30	30
2012-1	310				



Het aantal lopende WW-uitkeringen in Albrandswaard is in tegenstelling tot het landelijk gemiddelde vanaf 2008 stijgende. Terwijl landelijk het aantal uitkeringen daalt, stijgt in Albrandswaard het aantal WW-Uitkeringen verder.

Arbeidsplaatsen (fulltime/parttime) bij bedrijven in de gemeente Albrandswaard per 21.3.2012

(incl. gemeente)

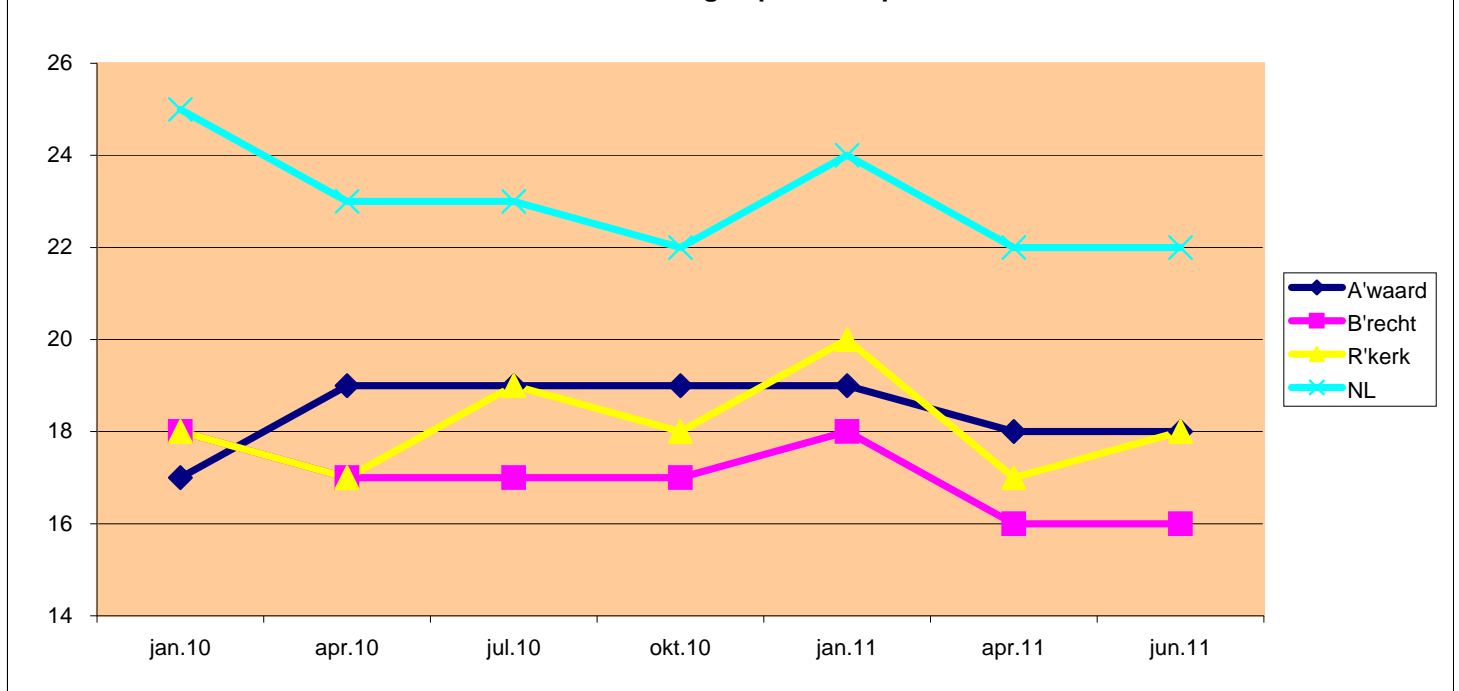
Indeling arbeidsplaatsen	Aantal bedrijven	Totaal arbeidsplaatsen
0	34	0
1 - 10	1.116	2.398
11 - 20	61	934
21 - 30	19	481
31 - 40	9	324
41 - 50	7	316
51 - 60	4	217
61 - 70	1	68
71 - 80	3	230
81 - 90	1	86
91 - 100	3	291
101 - 150	4	459
151 - 200	6	1.049
> 200	1	250
Totaal	1.269	7.103

Beroepsbevolking in de BAR-gemeenten per juni 2011.

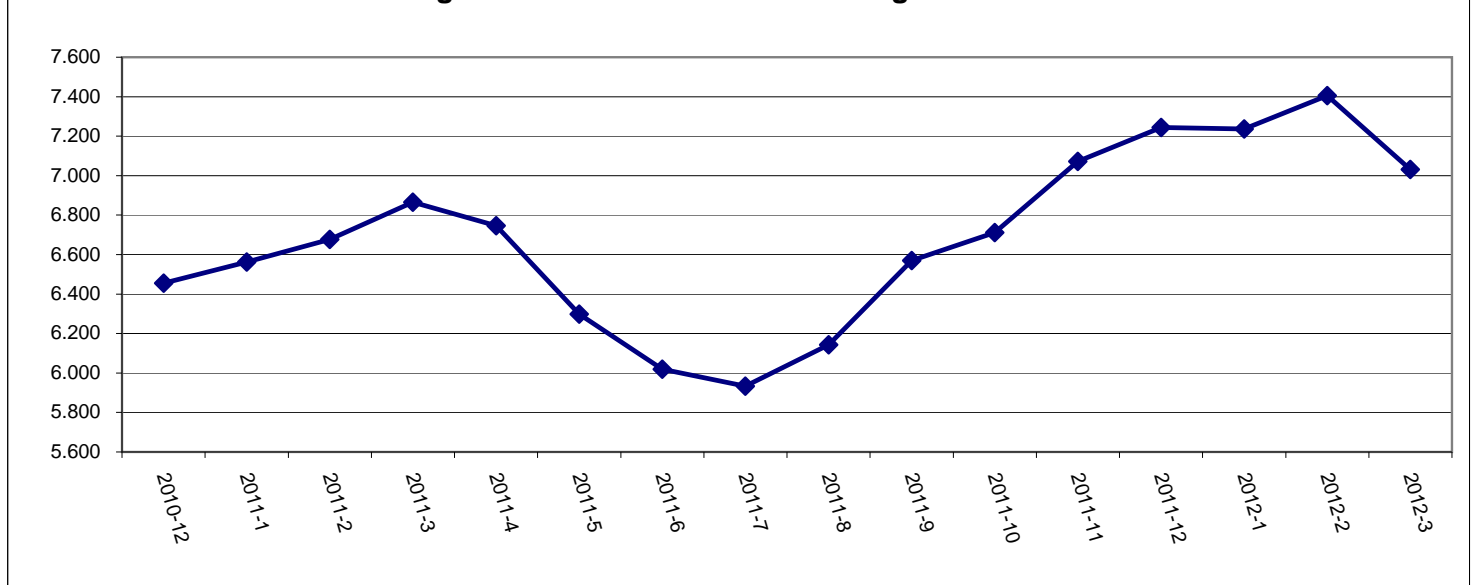
Gemeente	Potentiële beroepsbevolking	Bijstands-uitkering	WW-uitkering
		per 1.000 personen	
Albrandswaard	16.605	21	18
Barendrecht	30.888	13	16
Ridderkerk	28.972	25	18
Rotterdam	423.756	96	26
Landelijk gemiddelde	11.127.161	36	22

Gegevens van CBS.

Aantal WW-uitkeringen per 1.000 personen



Jeugdwerkloosheid Arbeidsmarktregio Rotterdam



Deze overzichten laten de ontwikkelingen vanaf eind 2010 in chronologische (proces)voortgang zien, van: Werkloosheid => WWB uitkering => Vacatures => Bijzondere Bijstand.

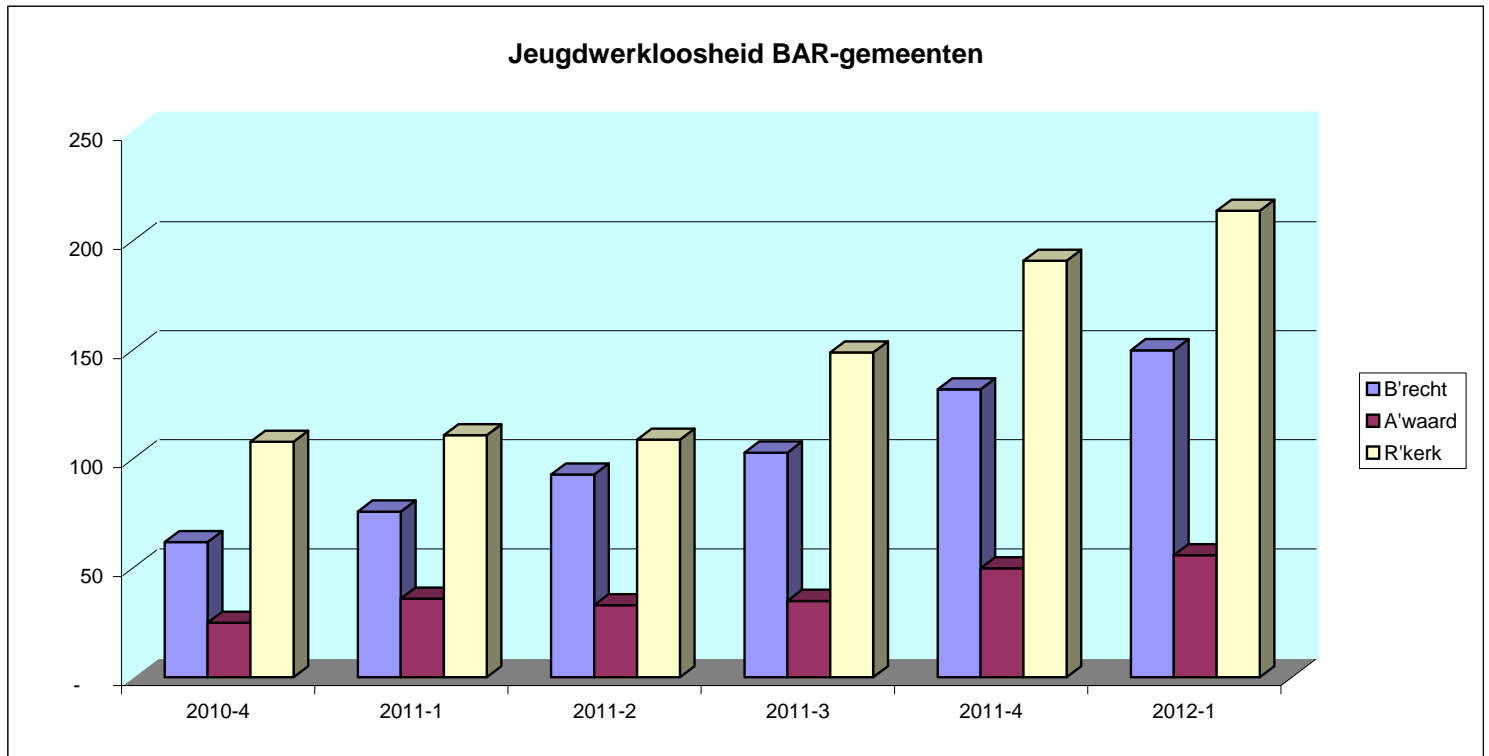
In 1 jaar tijd (periode november 2010 - november 2011) is het landelijk aantal werklozen gestegen met 44.000 personen. De toename was zowel onder mannen als vrouwen en onder alle leeftijdsgroepen. Onder jongeren is de werkloosheid nog steeds het hoogst en steeg vanaf augustus 2011 tot aan februari 2012 weer.

Gemeenten Arbeidsmarktregio Rotterdam:

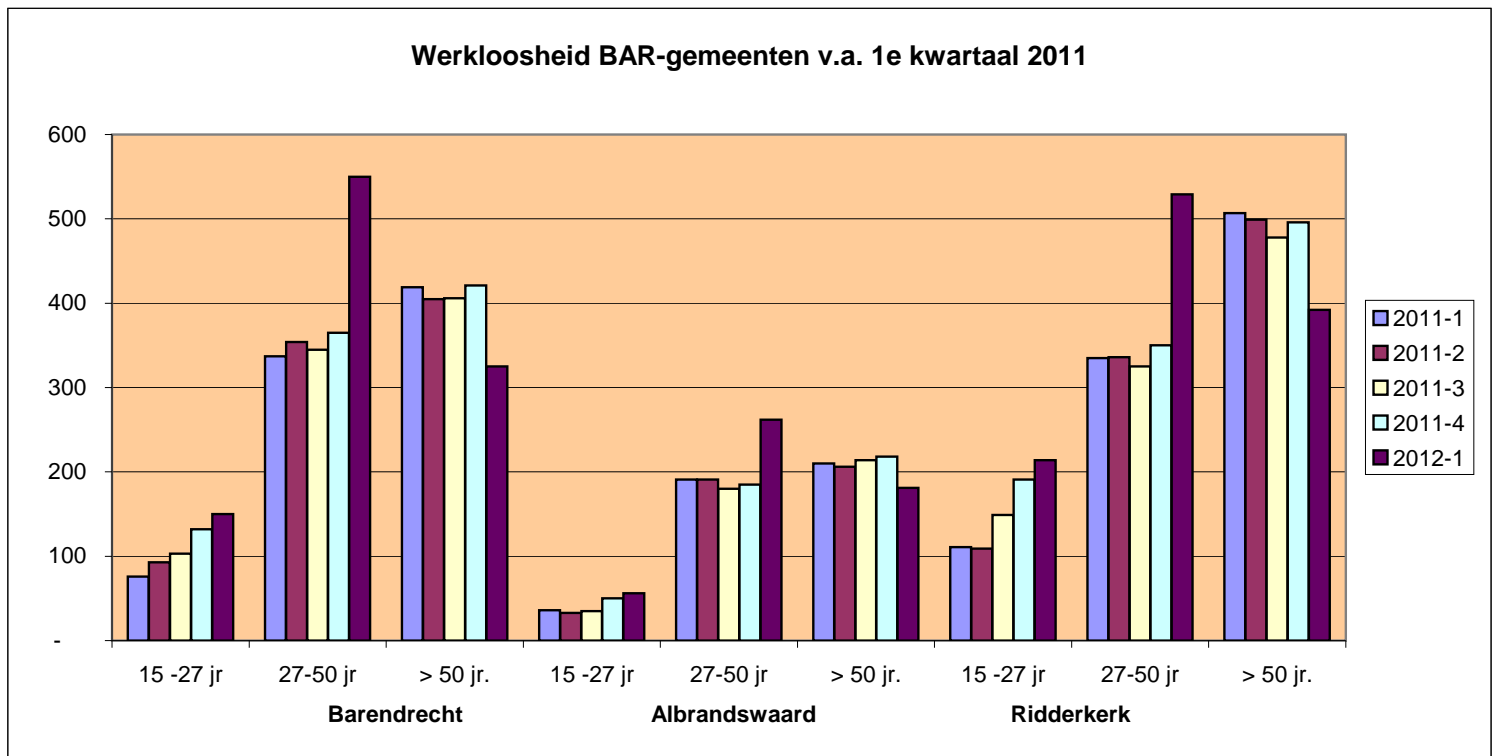
Albrandswaard, Barendrecht, Bernisse, Binnenmaas, Brielle, Capelle aan den IJssel, Cromstrijen, Dirksland, Goedereede, Hellevoetsluis, Korendijk, Krimpen aan den IJssel, Lansingerland, Maassluis, Middelharnis, Oostflakkee, Oud-Beijerland, Ridderkerk, Rotterdam, Schiedam, Spijkenisse, Strijen,

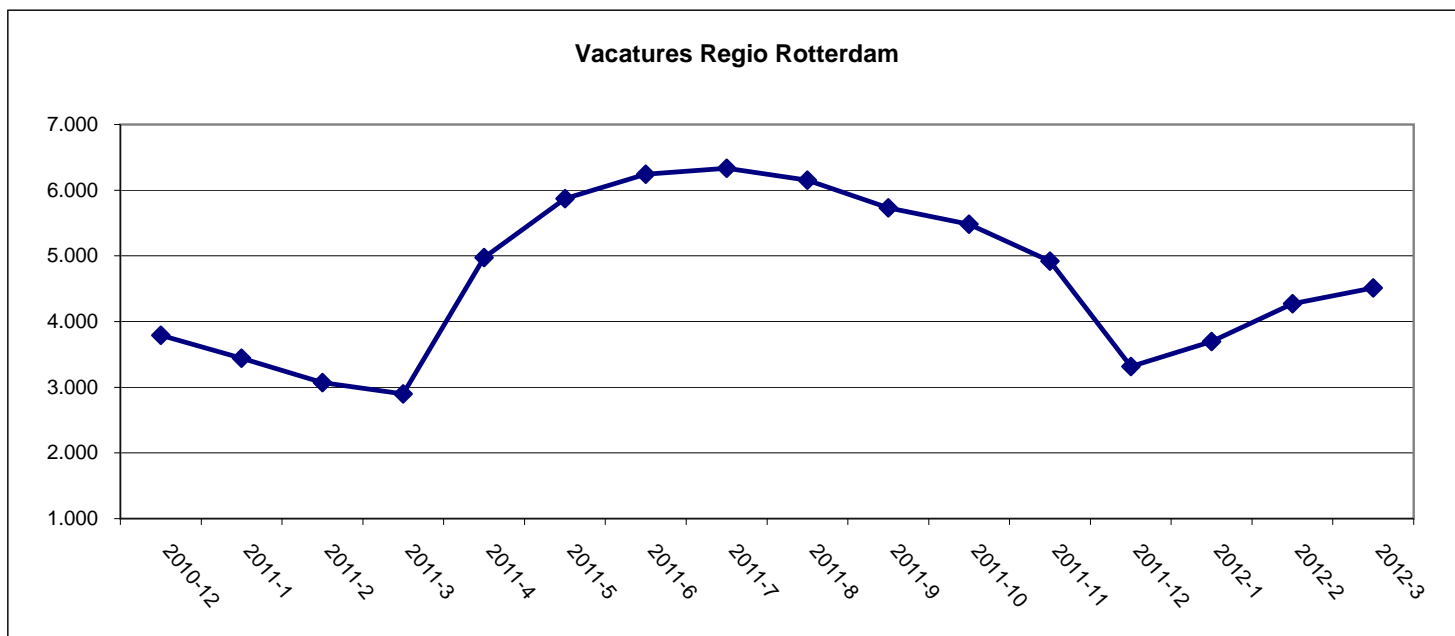
Jeugdwerkloosheid in de BAR-gemeenten

In de BAR-gemeenten geeft de ontwikkeling van de (jeugd)werkloosheid (15-27 jaar)- vanaf het 4e kwartaal 2010 tot heden de volgende beelden.



Het aantal niet-werkende werkzoekenden bij alle leeftijdscategorieën is v.a.het 4e kwartaal 2010 tot heden:





Eind maart 2012 stonden bij UWV WERKbedrijf in de arbeidsmarktregio Rijnmond 4.511 openstaande vacatures geregistreerd. In deze maand werden er 2.843 vacatures ingediend.

De vacature-informatie is vanaf april 2011 gebaseerd op alle vacatures die op Werk.nl geplaatst worden. Over de voorgaande maanden is geen gedetailleerde informatie over Werk.nl vacatures beschikbaar.

Arbeidsmarktontwikkelingen in de regio

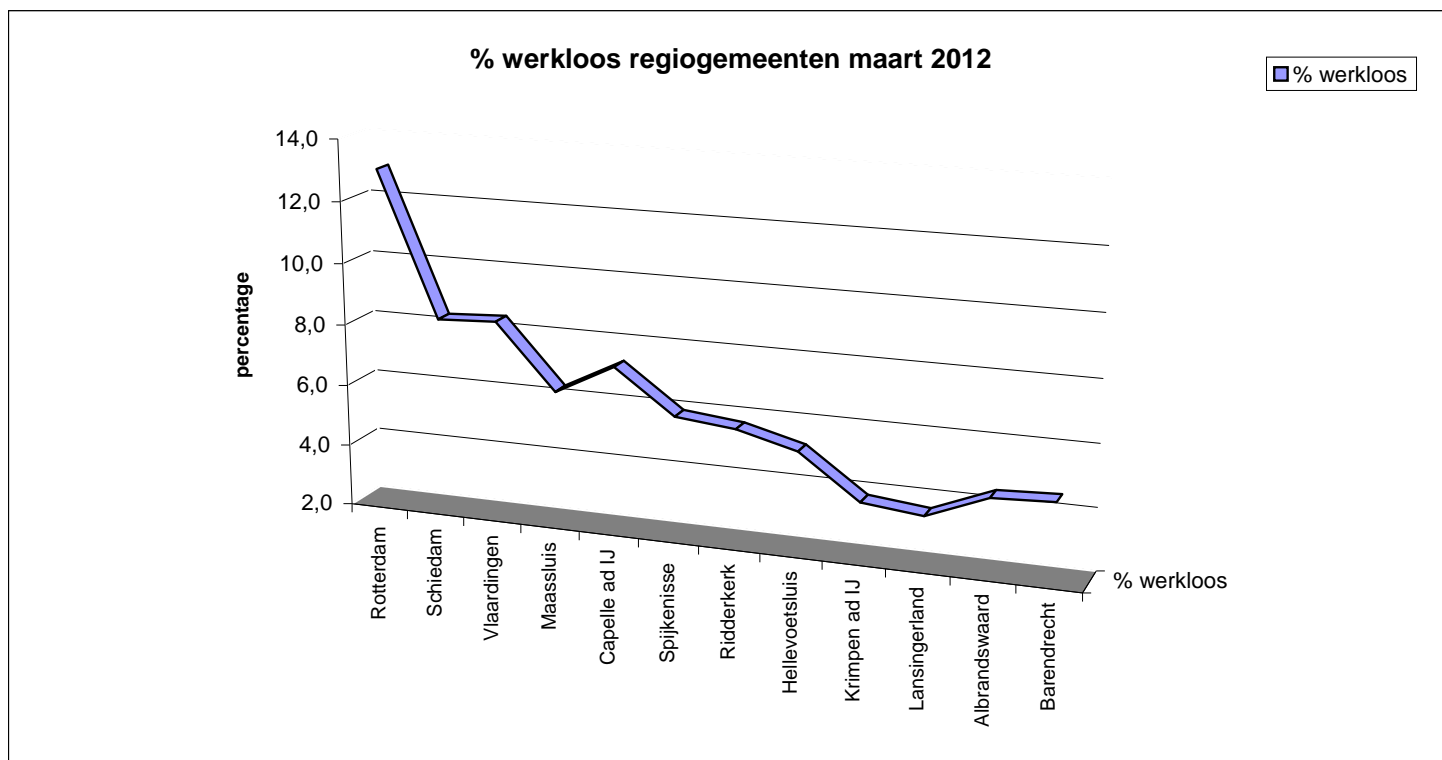
Aanbodzijde van de arbeidsmarkt

Eind maart 2012 is 32,4% van de niet-werkende werkzoekenden (nww) 50 jaar of ouder, terwijl 13% jonger dan 27 jaar is. De groep 27 tot 50-jarigen vormt de grootste groep in het bestand en is, vergeleken met een jaar eerder, met 0,9% afgenomen. De groep jonger dan 27 jaar is het afgelopen jaar met 0,1% toegenomen, terwijl de leeftijdsklasse 50 - 65 jaar met 0,4% is toegenomen.

Vergeleken met de groep jongeren is dynamiek van in- en uitstroom bij ouderen laag. Dat betekent dat ouderen minder snel niet-werkend worden, maar als ze het eenmaal zijn, komen ze gemiddeld ook minder gemakkelijk weer aan werk. Dat de dynamiek onder jongeren groter is dan onder ouderen komt voor een deel omdat ze, meer dan ouderen, op basis van tijdelijke contracten werken.

Het aantal jongeren in het nww-bestand is een onderschatting van de werkelijke jeugdwerkloosheid, omdat werkzoekende jongeren die geen recht op een uitkering hebben niet verplicht zijn zich als werkzoekende in te schrijven. Het aanbod op de arbeidsmarkt is dus groter dan het aantal dat is ingeschreven bij UWV Werkbedrijf !!

UWV, regionale arbeidsmarktontwikkelingen maart 2012



Werkloosheid licht gedaald

- In februari minder werklozen dan in januari
- Licht stijgende trend in de afgelopen 4 maanden
- Vooral meer jonge werkzoekenden bij UWV
- Minder WW-uitkeringen beëindigd vanwege werkherhvatting

De voor seizoeninvloeden gecorrigeerde werkloosheid daalde in februari 2012 licht en kwam uit op 469.000 personen. Dat is 6% van de beroepsbevolking.

Uit de cijfers van het UWV blijkt dat zowel het aantal ingeschreven werkzoekenden als het aantal WW-uitkeringen in februari 2012 is gestegen.

Licht stijgende trend werkloosheid

De werkloosheid is in februari met 5.000 personen gedaald. Deze daling volgde op een toename van 18.000 in januari. Gemiddeld over de afgelopen 4 maanden is er een licht stijgende trend in de werkloosheid. Van juli tot en met oktober 2011 nam het aantal werklozen nog sterk toe.

Stijging aantal werkzoekenden bij UWV

Bij UWV WERKbedrijf stonden eind februari 483.000 werkzoekenden ingeschreven, bijna 1% meer dan in januari. Het aantal werklozen jonger dan 25 jaar nam in een maand tijd toe met 3,1% tot 41.000. Ook bij lagere technische beroepen (+ 2,8%), middelbare verzorgende beroepen (+ 2,2%) en hogere gedrag- en maatschappij beroepen (+ 2,2%) nam het aantal werkzoekenden meer dan gemiddeld toe.

Meer WW-uitkeringen beëindigd vanwege werkherhvatting

Het aantal lopende WW-uitkeringen nam in februari toe met 2,5% naar 299.000. In februari werden 40.000 nieuwe WW-uitkeringen verstrekt, 28% minder dan in januari. Het aantal beëindigde uitkeringen daalde met ruim 3% tot 33.000 ten opzichte van een maand eerder. De beëindiging van WW-uitkeringen vanwege werkherhvatting nam meer dan gemiddeld af met 10,9%.

CBS, 15-3-2012

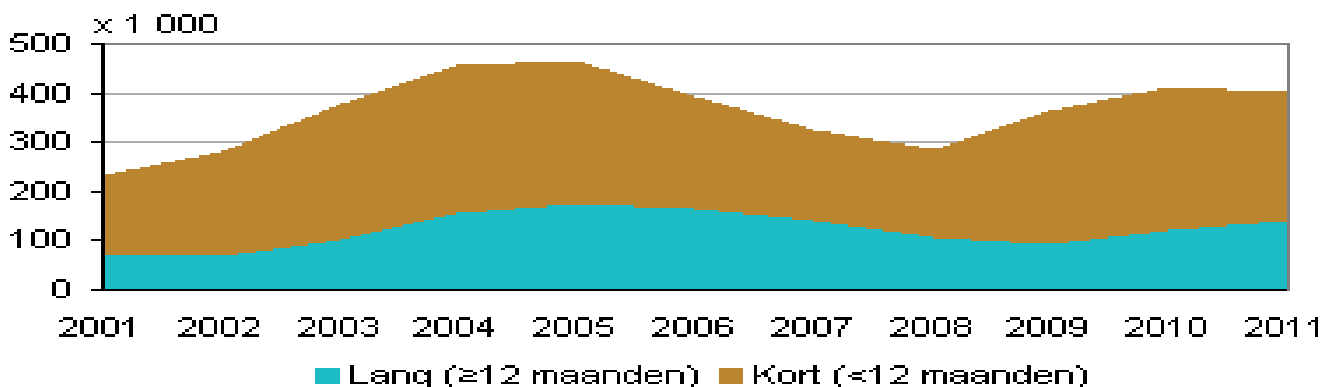
Meer langdurig werklozen

De afgelopen 2 jaar is het aantal werklozen dat al een jaar of langer werkloos is, fors opgelopen: van 91.000 in 2009 tot 139.000 in 2011. Vooral de 25- tot 45-jarigen en laagopgeleiden zijn veel vaker langdurig werkloos. Bij jongeren heeft de werkloosheid veelal een kortdurend karakter.

Een op de drie langdurig werkloos

De werkloosheid kwam in 2011 uit op bijna 420.000 personen. Dat waren er 120.000 meer dan in 2008. Nadat in 2009 de kortdurende werkloosheid sterk was gestegen, is tussen 2009 tot 2011 vooral het aantal langdurig werklozen toegenomen. De lichte daling van de werkloosheid in 2011 kwam geheel voor rekening van de kortdurige werkloosheid. In 2009 was bijna een kwart van de werklozen een jaar of langer werkloos, in 2011 was dat een derde.

Werkloosheid naar werkloosheidsduur



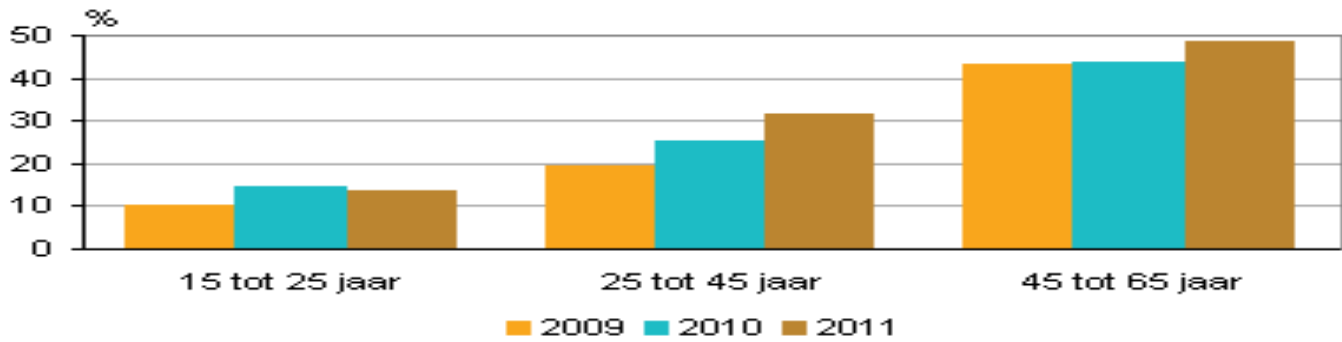
Bron: CBS

Jongeren meestal maar kort werkloos

Vooral bij de 25- tot 45-jarigen is de langdurige werkloosheid de afgelopen 2 jaar flink gegroeid: van 20% naar 31%. Maar ook onder de 45- tot 65-jarigen, bij wie de langdurige werkloosheid traditioneel altijd aan de hoge kant is, nam deze verder toe. In 2011 was bijna de helft van de oudere werklozen al een jaar of langer werkloos.

Hoewel onder de jongeren de werkloosheid betrekkelijk hoog is - 9,8% in 2011 - is deze meestal van korte duur. Meer dan ouderen wisselen jongeren van baan waarbij werk wordt afgewisseld met werkloosheid. In 2011 was er bij 14% van de 15- tot 25-jarigen werklozen sprake van langdurige werkloosheid.

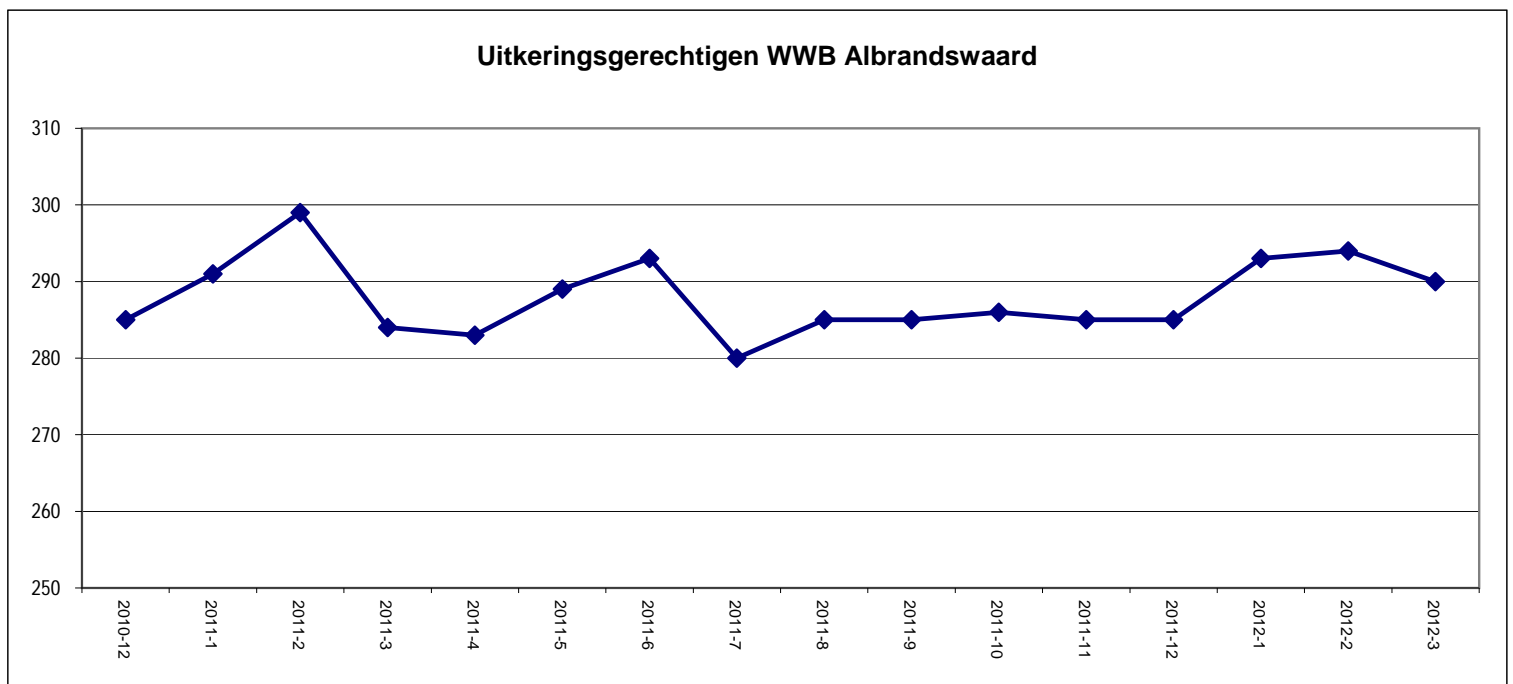
Aandeel langdurig werklozen naar leeftijd



Bron: CBS

Laagopgeleiden vaker langdurig werkloos

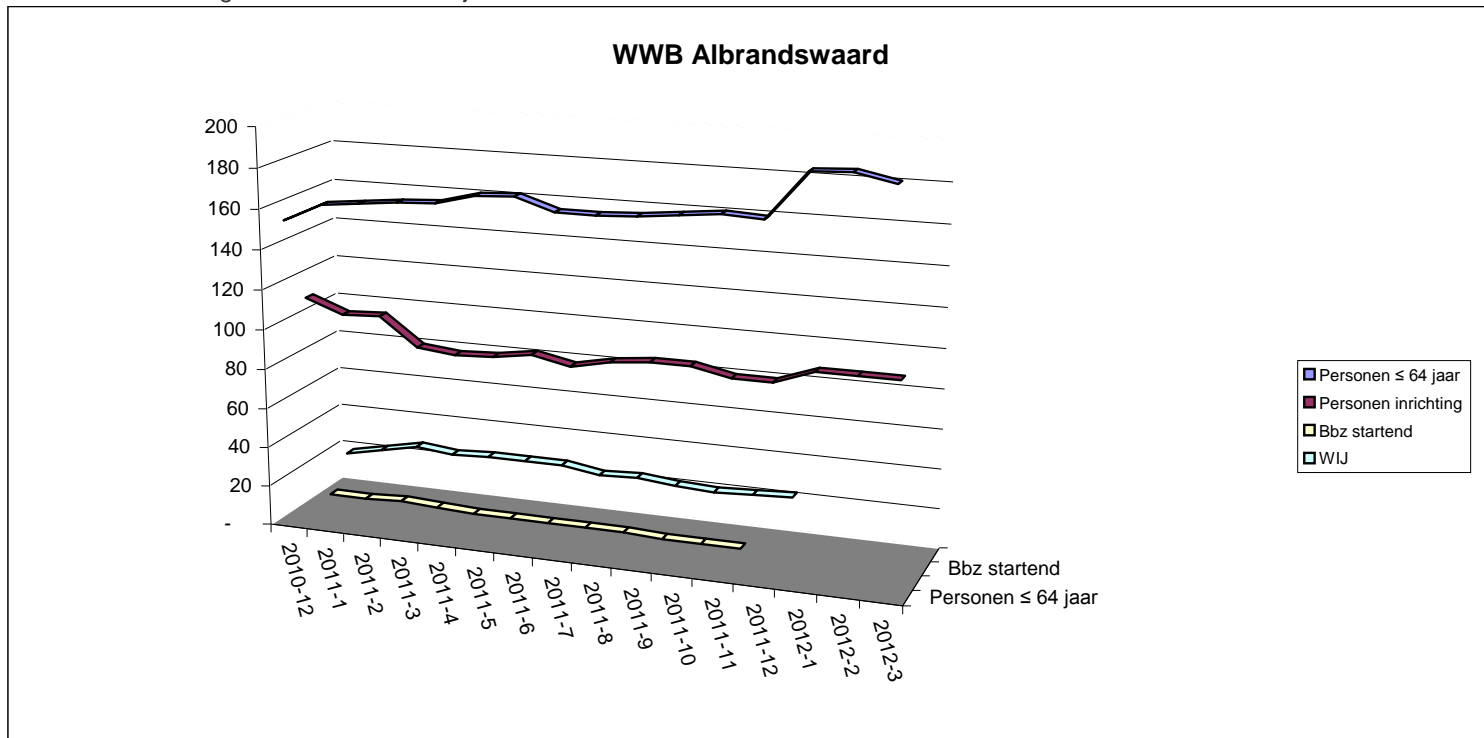
Daarnaast nam ook bij de laagopgeleiden de langdurige werkloosheid sterk toe. In 2009 was 27% van de laagopgeleide werklozen al een jaart of langer werkloos. In 2011 was dat 39%. Verder groeide bij de middelbaar opgeleiden de langdurige werkloosheid iets harder dan bij de hoogopgeleiden. Bij beide groepen lag het percentage langdurig werklozen met 32 net onder het gemiddelde. CBS, 13.4.2012



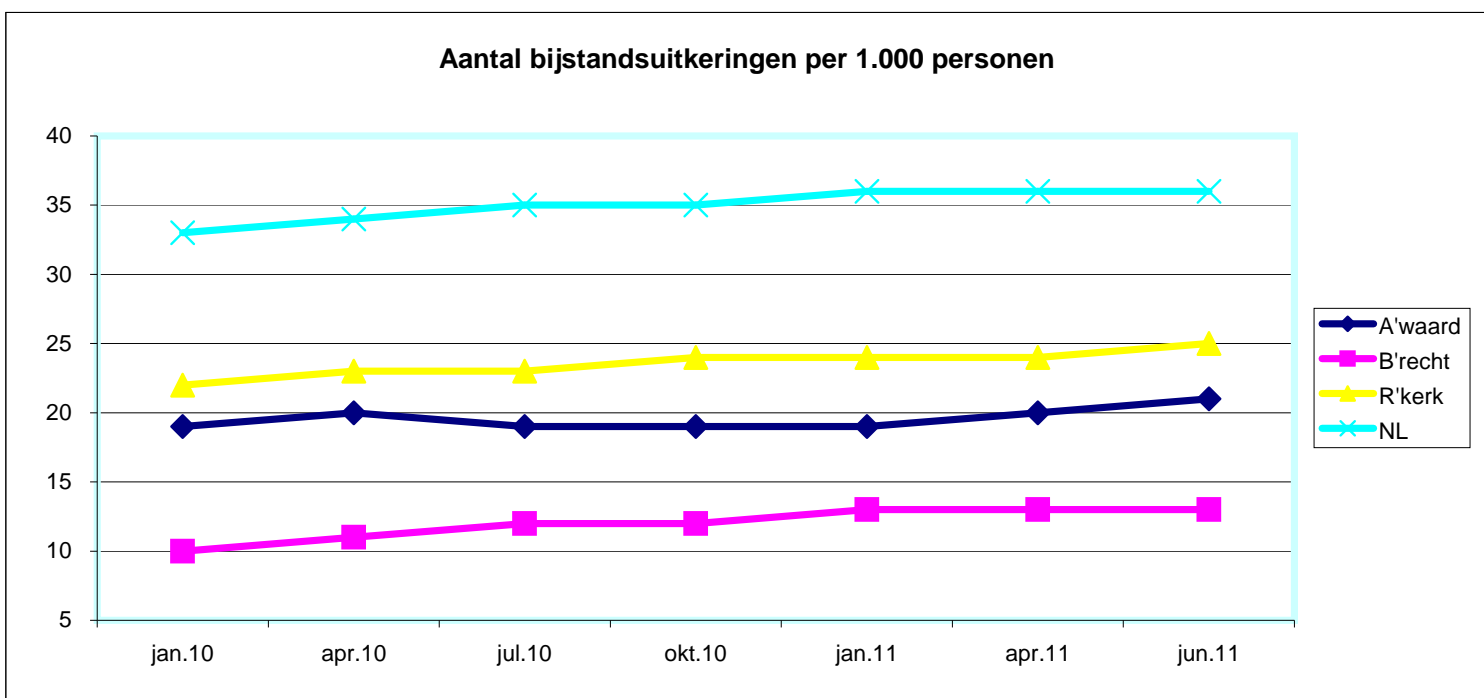
Wet WIJ valt vanaf 2012 onder de WWB.

Van de bijna 300 WWB-uitkeringen zijn er ongeveer 120 bemiddelbaar, 110 met belemmeringen en 100 via Delta.

De soorten uitkeringen WWB nader verbijzonderd.



Wet 'WIJ' per 1 januari 2012 opgeheven. Klanten vallen nu onder WWB.



Beschikbaar inkomen huishoudens verder gedaald

- Beschikbaar inkomen huishoudens 0,4% lager dan in 2010
- Kleinste stijging hypotheekschuld sinds 1995
- Winst bedrijven gestegen

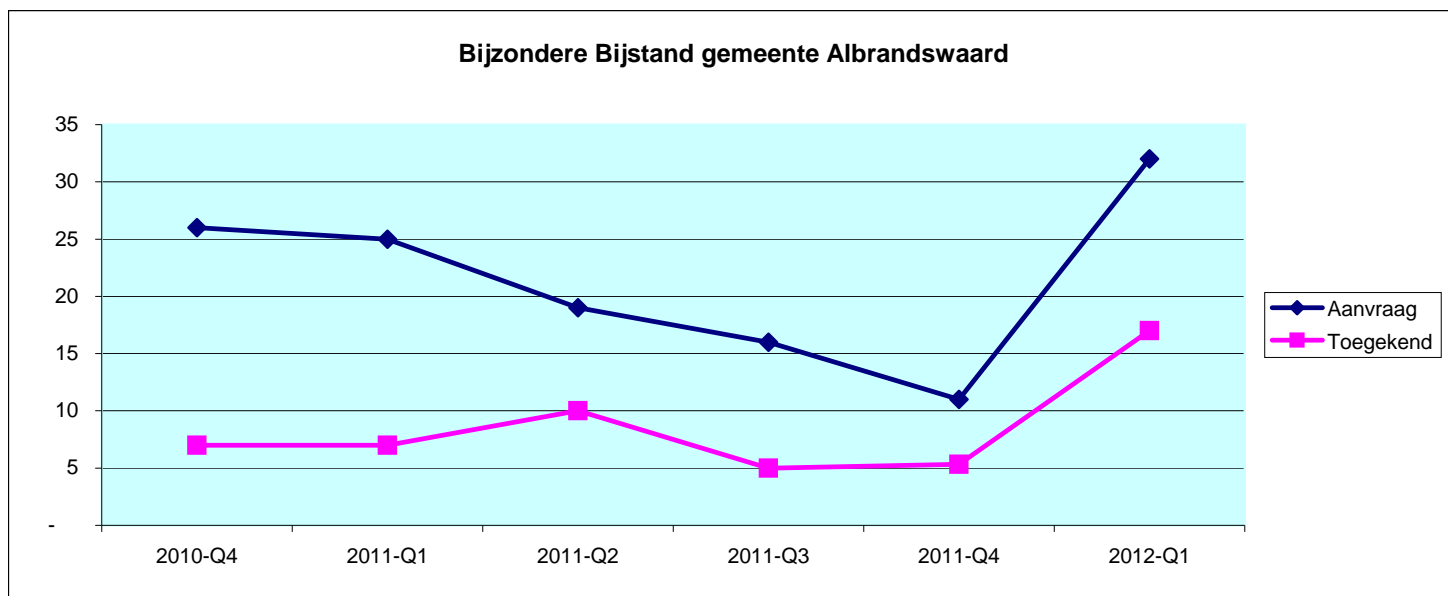
Het beschikbaar inkomen van huishoudens is voor het 4e jaar op rij gedaald. De daling kwam in 2011, evenals in 2010, neer op 0,4%, inclusief inflatiecorrectie. De daling van het beschikbaar inkomen komt voor een belangrijk deel doordat de stijging van de looninkomsten van 1,8% achterbleef bij de inflatie van 2,3%. Ook de stijging van de zorg- en pensioenpremies verlaagden het beschikbaar inkomen. Mede door de inkomensdaling namen de consumptieve bestedingen van huishoudens af met 1,1%.

Het financieel vermogen van de huishoudens steeg in 2011 met €52 miljard en kwam daarmee voor het eerst boven de €1 biljoen uit. Dit is inclusief de vermogens die beheerd worden door pensioenfondsen en levensverzekeraars. Door verkoop en koersverliezen hadden huishoudens €27 miljard minder aan aandelen. De beleggingsportefeuille van pensioenfondsen en levensverzekeraars steeg daarentegen met €77 miljard. Tegenover de gestegen financiële vordering stond een verhoging van de hypothecaire schuld van €13 miljard tot €665 miljard. Dit is de kleinste toename sinds 1995, wat is toe te schrijven aan de stagnatie van de huizenmarkt.

De nettowinst van niet-financiële vennootschappen nam in 2011 met €3 miljard toe tot €113 miljard. Desondanks zijn de winsten van niet-financiële bedrijven nog niet terug op het niveau van voor het uitbreken van de kredietcrisis. De toename in 2011 is vooral te danken aan betere prestaties in het binnenland. Het resultaat behaald met binnenlandse productie-activiteiten steeg met €5,8 miljard tot €87 miljard. De winst behaald door buitenlandse dochterondernemingen nam echter af met €3,9 miljard tot €39 miljard.

De nettowinst van financiële instellingen steeg in 2011 eveneens met €4,7 miljard. De winststijging komt bij financiële instellingen juist doordat buitenlandse dochterondernemingen meer winst hebben gemaakt. Nederlandse banken (inclusief hun buitenlandse dochters) boekten €8,8 miljard winst, €0,4 miljard meer dan in 2010. De winst van verzekeraars en pensioenfondsen steeg eveneens met €0,4 miljard naar €5,1 miljard. Andere financiële instellingen, zoals beleggingsinstellingen en financiële holdings, zagen hun winst met €3,8 miljard stijgen tot €11 miljard.

CBS, 30-3-2012



Lichte toename aantal bijstandsuitkeringen in 2011

- 316.000 bijstandsuitkeringen ultimo 2011
- 9.000 bijstandsuitkeringen meer dan een jaar eerder
- minder uitkeringen aan jongeren
- grote regionale verschillen in groei aantal uitkeringen

Eind 2011 werden 316.000 bijstandsuitkeringen verstrekt aan thuiswonenden tot 65 jaar. Dit zijn er 9.000 meer dan een jaar eerder. In 2010 bedroeg de stijging nog 26.000 bijstandsuitkeringen. Dit blijkt uit nieuwe cijfers van het CBS.

Sinds begin 2009 is het aantal bijstandsuitkeringen bijna voortdurend toegenomen. De stijging in 2011 was echter lager dan in de 2 voorafgaande jaren. Aan jongeren tot 27 jaar zijn 1.000 uitkeringen minder verstrekt dan een jaar eerder. In 2010 nam het aantal uitkeringen onder jongeren nog toe met ruim 7.000. Daarnaast is de stijging van het aantal bijstandsuitkeringen aan personen van 27 jaar en ouder 9.000 lager dan in 2010.

De ontwikkeling van het aantal bijstandsgerechtigden verschilt sterk per gemeente. Zo steeg in de periode 2009-2011 bij de gemeenten met 100.000 of meer inwoners in Almere het aantal bijstandsontvangers met 46%, terwijl dat in breda slechts 1% was. De regionale ontwikkeling van het aantal bijstandsgerechtigden hangt onder meer samen met de lokale arbeidsmarkt en demografische kenmerken van de desbetreffende bijstandspopulatie.

CBS, 29-02-2012

3. Woningmarkt

In de eerste helft 2011 meer woningen opgeleverd

In het eerste halfjaar van 2011 zijn ruim 19.500 woningen opgeleverd. Dat is bijna 9% meer dan in de eerste helft van 2010. Het aantal opgeleverde woningen blijft echter ruim achter bij de piek van 3 jaar geleden.

Voorals het aantal gereedgekomen huurwoningen is toegenomen. De stijging bedroeg 16% in het eerste halfjaar van 2011 in vergelijking met dezelfde periode een jaar eerder. Het aantal gereedgekomen huurwoningen heeft daarmee nagenoeg het niveau van voor de economische crisis bereikt. Dit geldt niet voor de koopwoningen, waar het aantal opleveringen ruim 40% lager was dan in de eerste helft van 2008.

Ook het aantal verleende bouwvergunningen nam toe. In het eerste halfjaar van 2011 is voor de bouw van bijna 27.000 woningen een vergunning verstrekt. Dat is 6% meer dan in de eerste helft van 2010.

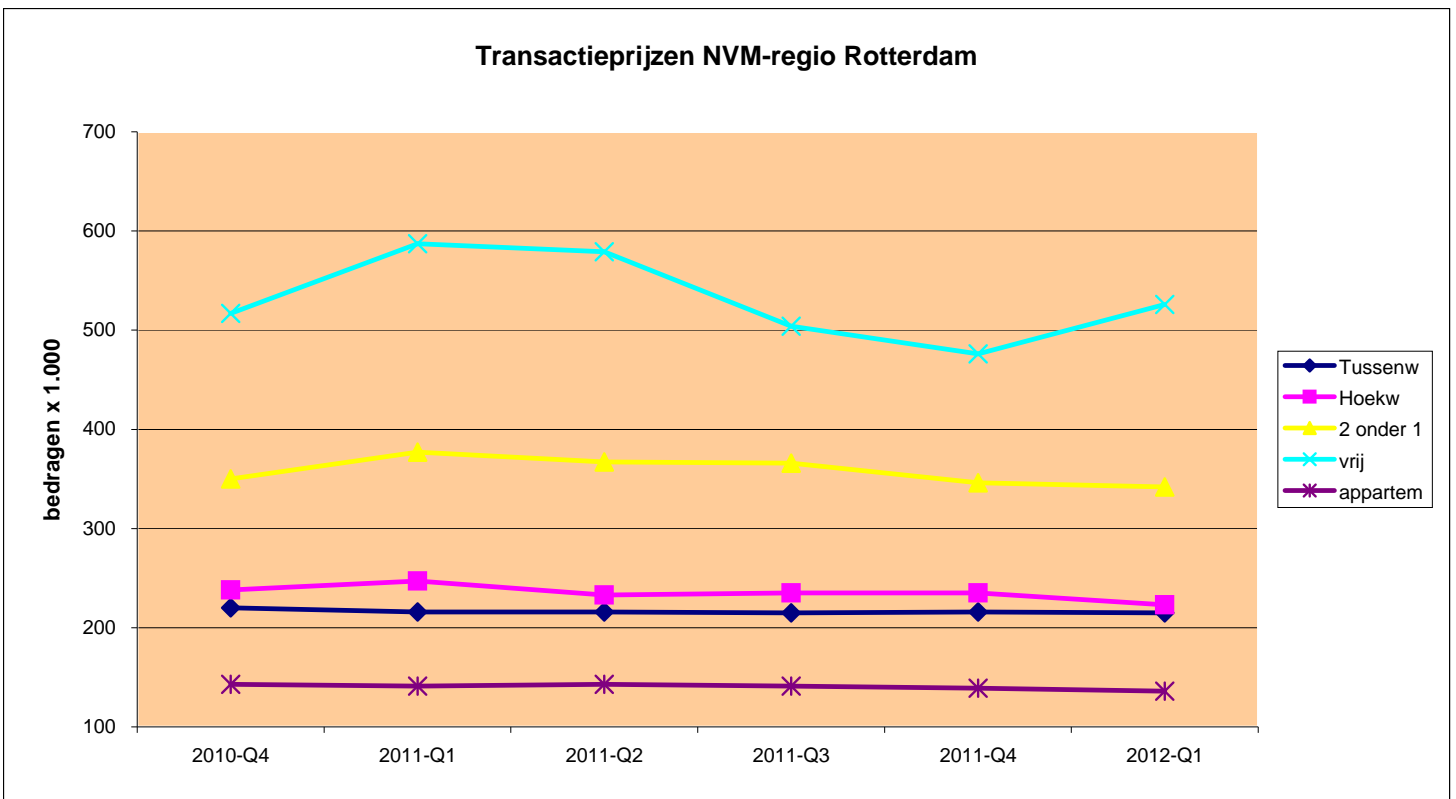
Ondanks deze stijging ligt het aantal verleende bouwvergunningen nog altijd onder het niveau van voor de crisis. Dit is vooral toe te schrijven aan de marktsector. In de eerste helft van 2011 werden aan bouwers voor de markt en andere particuliere opdrachtgevers iets meer dan 19.000 vergunningen verleend, tegen bijna 26.000 in de eerste helft van 2008.

CBS, 11-10-2011

Transactiepreizen x € 1.000 NVM-regio Rotterdam

	2010-Q4	2011-Q1	2011-Q2	2011-Q3	2011-Q4	2012-Q1			
Tussenw	220	216	216	215	216	215			
Hoekw	238	247	233	235	235	223			
2 onder 1	350	377	367	366	346	342			
vrij	517	587	579	504	476	526			
appartem	143	141	143	141	139	136			

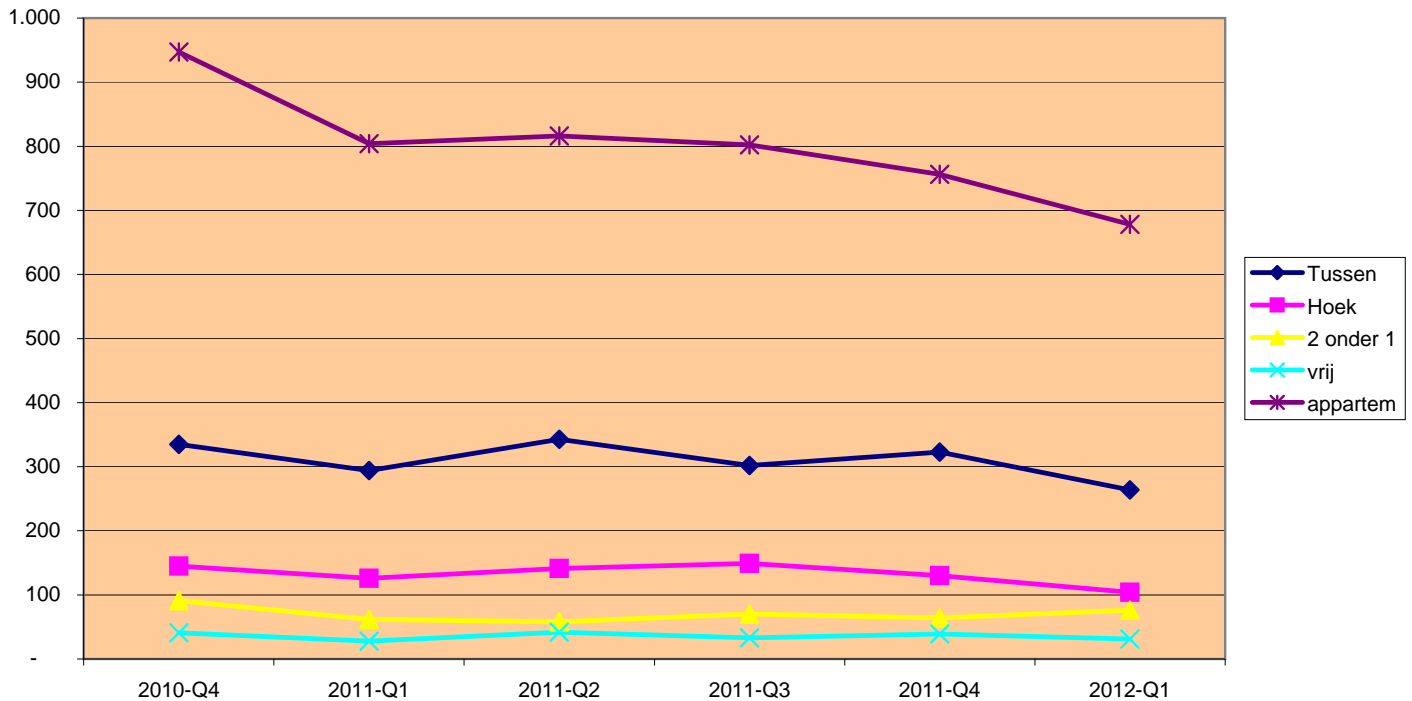
Transactiepreizen NVM-regio Rotterdam



Aantal verkochte woningen NVM-regio Rotterdam

	2010-Q4	2011-Q1	2011-Q2	2011-Q3	2011-Q4	2012-Q1			
Tussen	335	294	343	302	323	264			
Hoek	145	126	141	149	130	104			
2 onder 1	91	62	58	70	64	76			
vrij	41	28	42	33	39	31			
appartem	947	804	816	802	756	678			
Totaal	1.559	1.314	1.400	1.356	1.312	1.153			

Verkochte woningen NVM-regio Rotterdam



Toelichting:

Het aantal verkochte woningen door NVM-makelaars in het 3e kwartaal 2011 bedraagt 22.767; een daling van 4,8% t.o.v. het 2e kwartaal; ten opzichte van hetzelfde kwartaal in 2010 is er een toename van het aantal transacties met 4%.

De verlaging van de overdrachtsbelasting van 6% naar 2% in juli jl leidde direct tot een opleving van het aantal woningverkoppen, maar deze stijging heeft zich in de maanden daarna niet doorgezet; met name in september vielen de verkopen tegen.

Het onzekere financiële klimaat, de dreigende recessie en de eurocrisis maken de consument terughoudend.

De prijs van de gemiddelde verkochte woning daalde in het afgelopen kwartaal met 1,1% tot € 231.000.

NVM-makelaars, 6 oktober 2011.

Prijzen bestaande koopwoningen fors lager

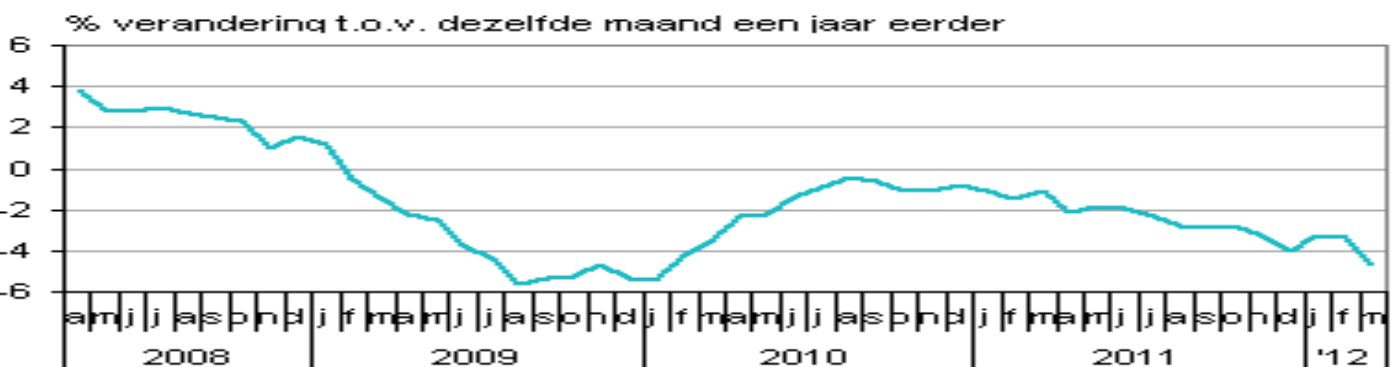
De prijzen van verkochte bestaande koopwoningen waren in maart 4,7% lager dan in maart 2011. De prijsdaling was hiermee aanzienlijk groter dan in februari, toen de huizenprijzen gemiddeld 3,4 lager waren dan een jaar eerder. Dit blijkt uit de ontwikkeling van de prijsindex bestaande koopwoningen van het CBS en het Kadaster.

Alle woningtypen waren in maart goedkoper dan een jaar eerder.

Ruim 9.000 bestaande woningen wisselden in maart van eigenaar. Daarmee was het aantal verkopen 13% lager dan in maart 2011.

CBS 20-4-2012

Prijzen van bestaande koopwoningen

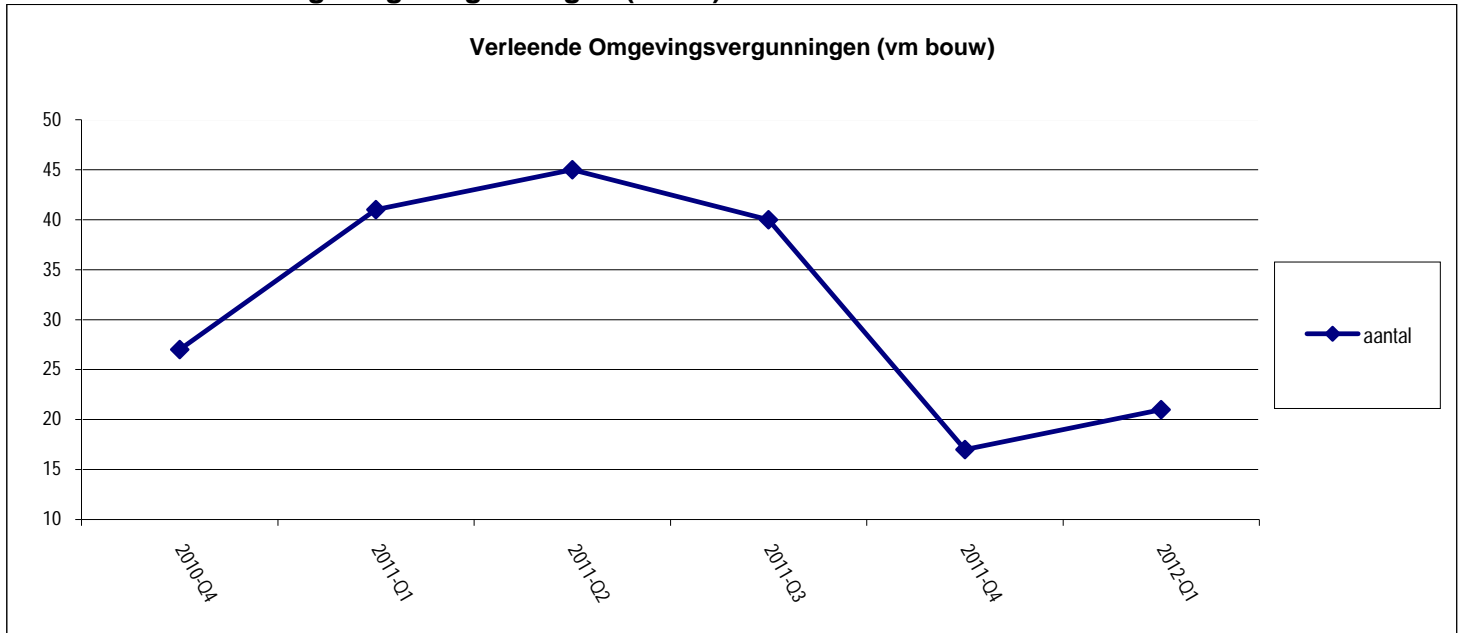


Bron: CBS, Kadaster.

Bij de berekeningen van het Prijsindexcijfer Bestaande Koopwoningen wordt gebruik gemaakt van de waarde van de huizen zoals deze i.h.k.v. de Wet Waardering Onroerende Zaken (WOZ) bepaald is. M.i.v. verslagmaand januari 2012 zijn de berekeningen gebaseerd op WOZ-data met peildatum 1 januari 2010.

Begin juli besloot het kabinet tot tijdelijke verlaging van de overdrachtsbelasting m.i.v. 15 juni 2011. Het CBS gebruikt de registraties van de definitieve koopakten in het Kadaster. De registratie gebeurt gemiddeld 2 à 3 maanden na ondertekening van de voorlopige koopakte. Dit betekent dat een eventueel effect van de verlaging van de overdrachtsbelasting op zijn vroegst in de cijfers over september/oktober zichtbaar wordt.

Aantal verleende omgevingsvergunningen (bouw)



Deze grafiek laat een schematische weergave zien van het aantal bouwvergunningen (oude stijl) vanaf het 4e kwartaal 2010 tot heden. Er is geen directe relatie tussen het aantal verleende vergunningen en de hoogte van de bouwleges.

Aantal verleende bouwvergunningen fors gedaald

- 9% minder bouwvergunningen in 2011
- Laagste aantal bouwvergunningen sinds 1953
- Terugval vergunningen in 2e helft 2011
- Aantal gereedgekomen woningen stijgt licht

In 2011 zijn 56.000 bouwvergunningen verleend voor nieuwbouwwoningen. Dat is 9% minder dan in 2010 en het laagste aantal sinds 1953. Het aantal gereedgekomen woningen steeg met 3% volgens de nieuwe cijfers van het CBS.

In het 1e halfjaar van 2011 nam het aantal verleende bouwvergunningen met 6% toe vergeleken met dezelfde periode een jaar eerder. In het 2e halfjaar van 2011 werd de situatie minder rooskleurig. Het aantal verleende bouwvergunningen daalde met 19%. Voor zowel koop- als huurwoningen zijn minder vergunningen verstrekt.

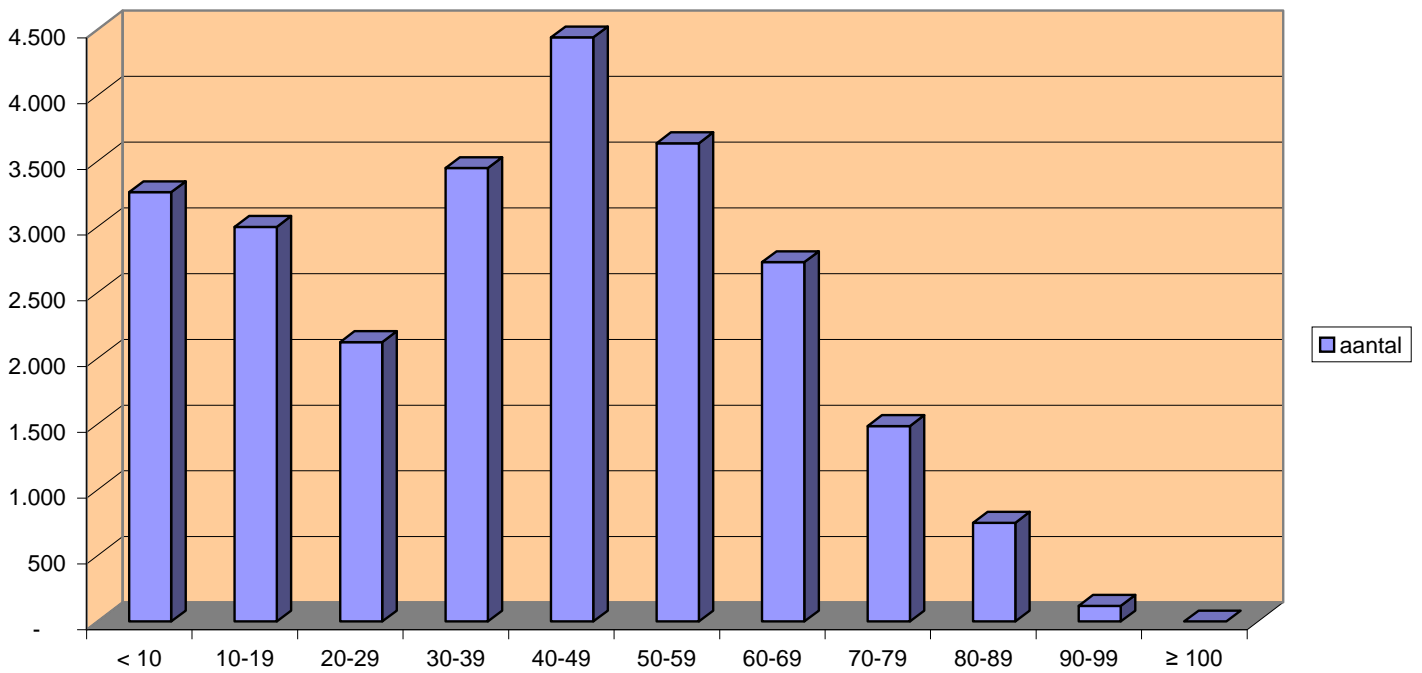
Het aantal gereedgekomen woningen nam wel licht toe. Bijna 58.000 woningen kwamen in 2011 gereed, een groei van 3%. Zowel het aantal gereedgekomen huur- als koopwoningen groeide licht.

De toename van het aantal gereedgekomen koopwoningen was toe te schrijven aan de overheid, woningcorporaties en particuliere initiatieven. Bouwers voor de markt, zoals projectontwikkelaars, leverden vrijwel evenveel koopwoningen op als in 2010.

CBS, 11.4.2012

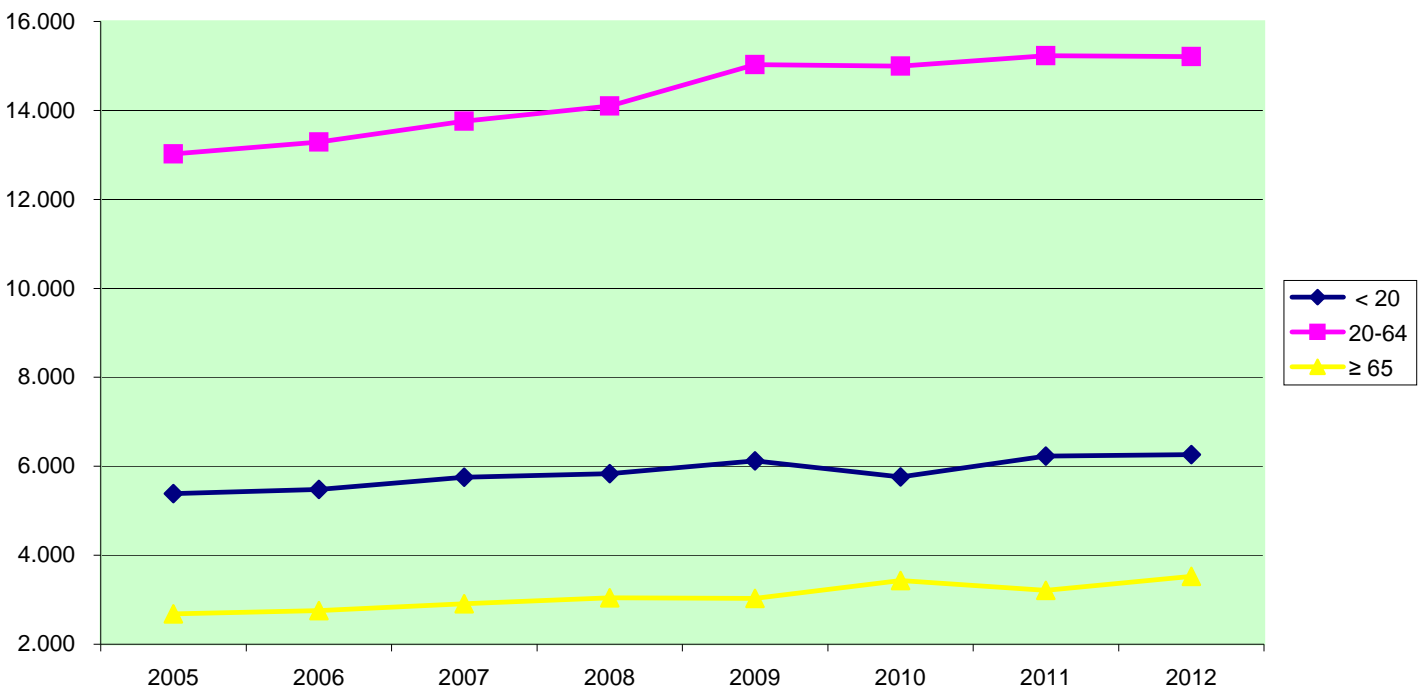
Bevolkingsgegevens Albrandswaard/BAR-gemeenten

Bevolkingsopbouw Albrandswaard per 1-1-2012



In deze grafiek is de bevolkingsopbouw gegeven per 1 januari 2012 in leeftijdsklassen van 10 jaar.

Inwoners Albrandswaard 2005-2012



In deze grafiek is het verloop van de inwoners van Albrandswaard gegeven over de periode 2005-2012. Hieruit blijkt, dat de toename van het aantal inwoners, door de jaren heen, vooral valt in de categorie 20-64 jaar.