

# Leefbaarheid in Albrandswaard

Lemon vervolgmeting 2015



De verantwoordelijkheid voor de inhoud berust bij RIGO. Het gebruik van cijfers en/of teksten als toelichting of ondersteuning in artikelen, scripties en boeken is toegestaan mits de bron duidelijk wordt vermeld. RIGO aanvaardt geen aansprakelijkheid voor drukfouten en/of andere onvolkomenheden.

---

# Leefbaarheid in Albrandswaard

Lemon vervolgmeting 2015

*Opdrachtgever*

Gemeente Albrandswaard

*Auteurs*

Esther Cozijnsen

*Rapportnummer*

P30320

*Uitgave*

21 mei 2015

# Inhoud

<b>1</b>	<b>Inleiding</b>	<b>1</b>
<b>2</b>	<b>Onderzoeksopzet</b>	<b>1</b>
2.1	De vragenlijst	1
2.2	De Lemon-wijkindeling	2
2.3	Werkwijze en respons	2
2.4	De onderzoeksgroep	3
2.5	De analyse	4
<b>3</b>	<b>Totaaloordeel en samenvatting</b>	<b>5</b>
3.1	Inleiding	5
3.2	Totaaloordeel	5
3.3	Ontwikkeling wijk	5
3.4	Totaaloverzicht	7
<b>4</b>	<b>De fysieke woonomgeving</b>	<b>8</b>
4.1	Inleiding	8
4.2	Kwaliteit van de woningen in de wijk	8
4.3	Woonomgeving	9
4.4	Groenvoorzieningen	9
4.5	Speelvoorzieningen	10
4.6	Algemene voorzieningen	11
4.7	Conclusies fysieke woonomgeving	12

<b>5</b>	<b>De sociale woonomgeving</b>	<b>13</b>
5.1	Inleiding	13
5.2	Betrokkenheid	13
5.3	Inzet voor de eigen buurt	14
5.4	Omgang tussen bewoners	15
5.5	Sociale contacten	16
5.6	Participatie	17
5.7	Informatievoorziening	17
5.8	Conclusies sociale woonomgeving	18
<b>6</b>	<b>Ongenoegens</b>	<b>19</b>
6.1	Inleiding	19
6.2	Overlast van personen	19
6.3	Overlast van activiteiten	20
6.4	Vervuiling	21
6.5	Verkeersoverlast	21
6.6	Conclusies ongenoegens	22
<b>7</b>	<b>Veiligheid</b>	<b>23</b>
7.1	Inleiding	23
7.2	Criminaliteit	23
7.3	Veiligheidsgevoel	24
7.4	Conclusies veiligheid	24
<b>8</b>	<b>Wijkprofielen</b>	<b>25</b>
8.1	Inleiding	25
8.2	Poortugaal Noord	26
8.3	Poortugaal Zuid	27
8.4	Rhoon Noord	28
8.5	Rhoon Zuid	29
8.6	Portland	30
8.7	Aandachtspunten per wijk	31

<b>Bijlage 1: cijfers voorgaande meting(en)</b>	<b>32</b>
<b>Bijlage 2: opmerkingenoverzicht</b>	<b>34</b>
<b>Bijlage 3: analyse</b>	<b>35</b>
<b>Bijlage 4: vragenlijst</b>	<b>38</b>

# 1 Inleiding

De gemeente Albrandswaard maakt inmiddels 14 jaar gebruik van Lemon om de leefbaarheid in de gemeente in kaart te brengen. De eerste Lemon-meting heeft plaatsgevonden in 2001 en daarna is om de 4 jaar een vervolgmeting uitgevoerd, namelijk in 2005, 2009 en 2013. De gemeente heeft besloten de tussenliggende periode te verkorten en na twee jaar weer een vervolgmeting uit te voeren. In het voorjaar van 2015 is daartoe opnieuw een enquête uitgezet onder de bewoners. De resultaten daarvan worden in dit rapport beschreven en vergeleken met de resultaten van twee jaar geleden.

# 2 Onderzoeksopzet

In dit hoofdstuk komt de inhoud en de opzet van het onderzoek aan bod. Eerst wordt ingegaan op de vragenlijst en de daaraan ten grondslag liggende leefbaarheidsthema's. Daarna komen de wijkindeling, de werkwijze, de behaalde respons en de onderzoeksgroep aan bod. Tot slot wordt een korte toelichting gegeven op de analyses die in dit onderzoek zijn uitgevoerd.

## 2.1 De vragenlijst

Om de leefbaarheid te meten is gebruik gemaakt van een vragenlijst die ingaat op 4 leefbaarheidsthema's: de fysieke woonomgeving, de sociale woonomgeving, overlast en veiligheid. Daarnaast is gevraagd naar een totaaloordeel en naar de ontwikkeling van de wijk. Hieronder is weergegeven welke onderwerpen in de vragenlijst aan bod zijn gekomen. De bewoners is gevraagd voor alle aspecten een rapportcijfer te geven, waarbij een 1 zeer negatief is en een 10 zeer positief.

<b>Fysieke woonomgeving</b>	<b>Ongenoegens</b>
Kwaliteit woningen	Overlast van activiteiten
De woonomgeving	Vervuiling
Het groen	Verkeersoverlast
De speelvoorzieningen	Overlast van personen
De voorzieningen	<b>Veiligheid</b>
	Criminaliteit
<b>Sociale woonomgeving</b>	Veiligheidsgevoel
Betrokkenheid bij de buurt	<b>Overig</b>
Omgang tussen bewoners	Totaaloordeel
Sociale contacten	Ontwikkeling buurt

## 2.2 De Lemon-wijkindeling

In dit onderzoek is dezelfde wijkindeling gehanteerd als bij de voorgaande meting in 2013. Deze indeling is als volgt:



## 2.3 Werkwijze en respons

Verspreid over alle wijken, zijn voor het onderzoek in de gemeente Albrandswaard in totaal 1.419 bewoners benaderd om een vragenlijst in te vullen. De bewoners konden daarbij kiezen of zij dat op papier of online wilden doen.

Op wijkniveau is een aselecte steekproef van minimaal 240 personen getrokken, waarbij elk adres maar één keer in de steekproef voorkomt. Voor de wijken waar de respons in 2013 aan de lage kant was, is het aantal enquêtes verhoogd, afhankelijk van het responspercentage van twee jaar geleden.

Wegens een tegenvallende respons is in drie wijken een herinneringsbrief verstuurd, namelijk in Poortugaal Zuid, Rhoon Noord en Portland. Uiteindelijk hebben 419 bewoners de vragenlijst ingevuld, waarvan 315 schriftelijk en 104 online. De totale respons komt daarmee op 30%, wat lager is dan in 2013, toen was de totale respons nog 36%. In navolgende tabel is weergegeven hoeveel enquêtes er per wijk zijn uitgezet en hoe de respons over de wijken verdeeld is. Voor alle wijken is de respons voldoende om tot betrouwbare resultaten te komen.

Wijk	Aantal uitgezet	Respons					
		Schriftelijk		Online		Totaal	
		Aantal	%	Aantal	%	Aantal	%
Poortugaal Noord	278	58	21%	15	5%	73	26%
Poortugaal Zuid	240	72	30%	32	13%	104	43%
Rhoon Noord	307	54	18%	22	7%	76	25%
Rhoon Zuid	240	65	27%	9	4%	74	31%
Portland	354	66	19%	26	7%	92	26%
<b>Totaal Albrandswaard</b>	<b>1419</b>	<b>315</b>	<b>22%</b>	<b>104</b>	<b>7%</b>	<b>419</b>	<b>30%</b>

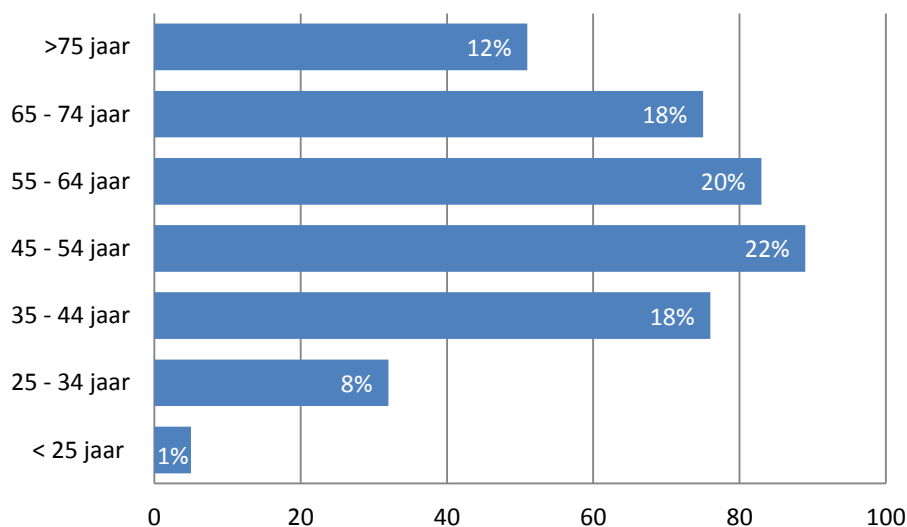


## 2.4 De onderzoeksgroep

De onderzoeksgroep bestaat voor 59% uit vrouwen en voor 41% uit mannen.

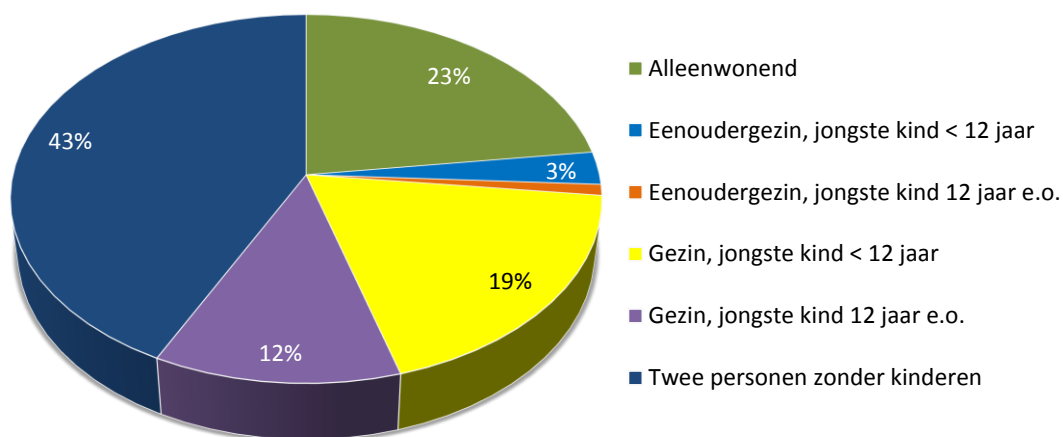
Qua leeftijd zijn de respondenten redelijk gelijk verdeeld tussen de 35 en 75 jaar. 12% is 75 jaar of ouder en 9% jonger dan 35.

**Figuur 2-1 Leeftijdsopbouw respondenten**



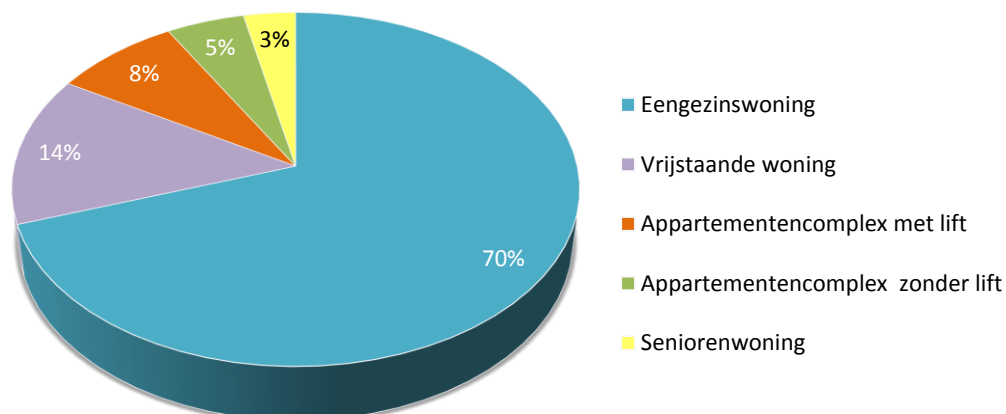
Van alle respondenten woont 23% alleen. 43% maakt deel uit van een tweepersoons-huishouden en 34% heeft een gezin met kinderen.

**Figuur 2-2 Huishoudenssamenstelling**



76% van de respondenten heeft een koopwoning en 24% een huurwoning. Ruimschoots de meeste respondenten (70%) hebben een eengezinswoning. Daarnaast heeft 14% een vrijstaande woning, 13% een appartement en 3% een seniorenwoning.

**Figuur 2-3 Woningtype**



## 2.5 De analyse

In deze paragraaf wordt een korte beschrijving gegeven van de analyses die in dit onderzoek zijn uitgevoerd. Voor een uitgebreidere toelichting op de statistische analyses verwijzen we naar bijlage 3.

Voor elk leefbaarheidsaspect in dit onderzoek wordt per wijk en voor de gemeente als geheel, het gemiddelde van alle respondenten berekend. Vervolgens wordt gekeken naar de verschillen tussen de cijfers voor de wijken en het gemeentelijk gemiddelde. Om aan te geven of er betekenisvolle verschillen zijn, wordt de statistische term significantie gehanteerd. Wanneer verschillen significant zijn dan is er 95% kans dat dezelfde uitkomst bij herhaling van het onderzoek weer optreedt. Is een verschil niet significant, dan is de kans groter dat de uitkomst op toeval berust.

Als er sprake is van significante verschillen wordt dat met **rode** en **groene** cijfers weergegeven, wat respectievelijk betekent dat het cijfer voor de buurt significant lager of hoger is dan het gemeentelijk gemiddelde. Omdat het om een vervolgmeting gaat, worden de nieuwe cijfers ook vergeleken met de cijfers uit de voorgaande meting. De significante verschillen worden weergegeven met groene ▲ en rode ▼ pijltjes. Deze pijltjes wijzen respectievelijk op een significante voor- of achteruitgang ten opzichte van het voorgaande jaar.

### *Het landelijk gemiddelde*

Ter vergelijking worden waar mogelijk landelijke cijfers genoemd, die als referentie dienen voor het gemeentelijk gemiddelde. Het landelijk gemiddelde is berekend over alle gemeenten die in 2013 en 2014 een Lemon-onderzoek hebben uitgevoerd.

### *Leefbaarheidsmonitor meet beleving*

De leefbaarheidsmonitor geeft **de beleving van de leefbaarheid** weer. Er dient benadrukt te worden dat beleving en feitelijke situatie niet altijd overeenkomen. De resultaten uit Lemon geven de gevoelens van bewoners weer en niet in hoeverre deze gevoelens in overeenstemming zijn met feitelijke cijfers.

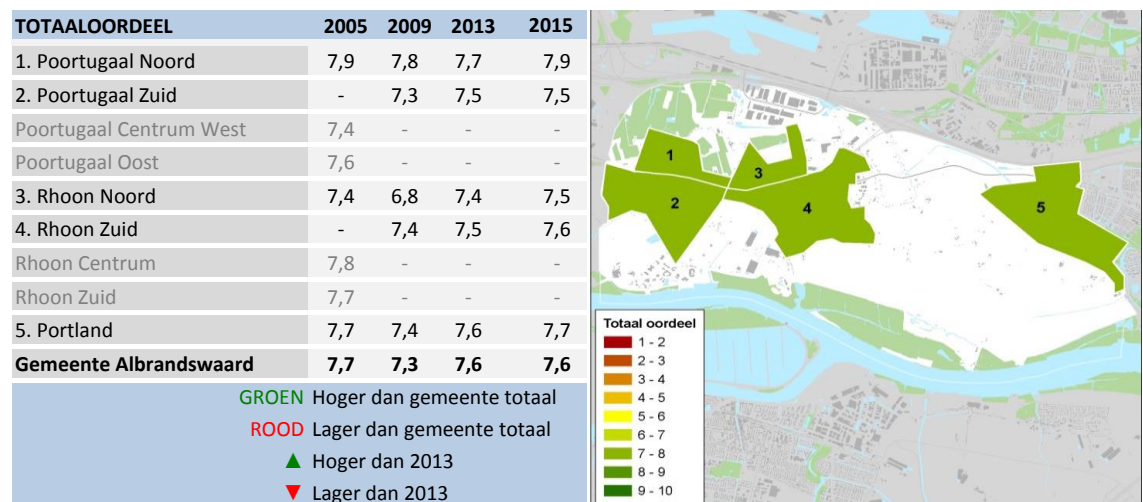
## 3 Totaaloordeel en samenvatting

### 3.1 Inleiding

Naast de cijfers voor alle afzonderlijke leefbaarheidsaspecten is de bewoners ook gevraagd een totaalcijfer voor de leefbaarheid in de eigen buurt te geven. Daarnaast is gevraagd of de eigen wijk in het afgelopen jaar positief of negatief veranderd is. De antwoorden op deze vragen komen in dit hoofdstuk aan bod. Tot slot wordt een totaaloverzicht gegeven van alle leefbaarheidscijfers.

### 3.2 Totaaloordeel

De gemeente Albrandswaard krijgt als totaaloordeel gemiddeld een 7,6 van haar bewoners. Hiermee scoort de gemeente gelijk aan het totaalcijfer dat in 2013 werd gegeven en iets hoger dan het landelijk gemiddelde (7,5).



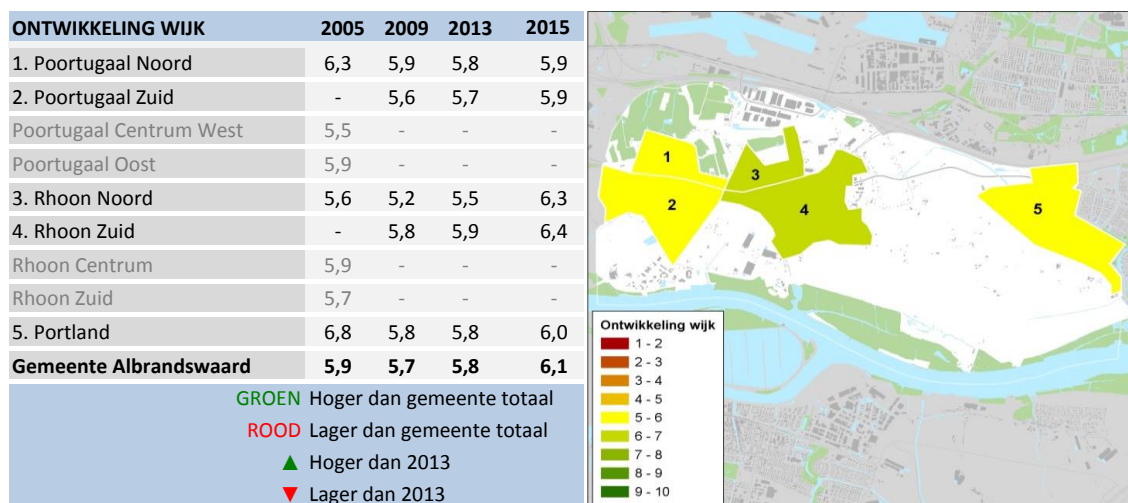
De totaalcijfers voor de wijken zijn allemaal vergelijkbaar met het gemeentelijk gemiddelde. De wijkcijfers variëren van een 7,5 voor Poortugaal Zuid en Rhoo Noord tot een 7,9 voor Poortugaal Noord. Deze cijfers zijn vergelijkbaar met de cijfers van twee jaar geleden.

Er zijn drie bewoners van Portland die middels een algemene opmerking kort maar krachtig laten weten dat ze het daar naar hun zin hebben. De één zegt: *“Fijne buurt, weinig mis mee”*, de ander *“Het is hier heel prettig wonen”* en de laatste opmerking luidt *“Erg tevreden over wonen in Portland, keurige burens en buurt”*.

### 3.3 Ontwikkeling wijk

Aan het einde van de vragenlijst is aan de bewoners gevraagd in welke mate zij vinden dat hun buurt er het afgelopen jaar op voor- of achteruit is gegaan. Cijfers rond de 5,5 zijn neutrale scores die betekenen dat de buurt stabiel is gebleven in het afgelopen jaar.

De bewoners van de gemeente Albrandswaard geven voor de ontwikkeling van hun wijk gemiddeld een 6,1. In 2013 was dit nog een 5,8. Het landelijk gemiddelde is een 6,0.



Voor alle wijken geven de bewoners cijfers die duiden op een lichte positieve ontwikkeling. In Rhoo Zuid en Rhoo Noord is die ontwikkeling het sterkst, deze wijken krijgen respectievelijk een 6,4 en een 6,3 voor de ontwikkeling in het afgelopen jaar.

Met betrekking tot de ontwikkeling zijn in totaal 15 opmerkingen of toelichtingen gegeven. Een bewoner van Poortugaal Noord zegt hierover bijvoorbeeld: *“Het is en was prettig wonen. Ik zie hier geen verdere ontwikkeling in. Maar woon ook nog niet zo lang hier”*. Een bewoner van Rhoo Zuid geeft de volgende toelichting bij het gegeven (lage) cijfer: *“Door veroudering van de bewoners wellicht en/of door de crisis is het onderhoud aan woningen en tuinen in veel gevallen achteruit gegaan. Het aanzien van de wijk gaat hiermee achteruit”*.



## 4 De fysieke woonomgeving

### 4.1 Inleiding

Bij de fysieke woonomgeving gaat het om de inrichting en het onderhoud van de ruimte, de bebouwing in de omgeving en de aanwezigheid van voorzieningen. Met betrekking tot de fysieke woonomgeving zijn in dit onderzoek de volgende aspecten aan bod gekomen: de kwaliteit van de woningen in de wijk, de woonomgeving, groenvoorzieningen, speelvoorzieningen en algemene voorzieningen. In dit hoofdstuk worden de resultaten per aspect doorgenomen.

### 4.2 Kwaliteit van de woningen in de wijk

Als het gaat om de kwaliteit van de woningen, betreft het de aantrekkelijkheid en de staat van onderhoud van de woningen in de wijk. De bewoners van Albrandswaard geven hiervoor gemiddeld een 7,6, wat hoger is dan het landelijk gemiddelde (7,3) en vergelijkbaar met het cijfer dat hiervoor in 2013 werd gegeven (7,5).

KWALITEIT WONINGEN	2005	2009	2013	2015
1. Poortugaal Noord	8,1	7,9	7,8	8,0
2. Poortugaal Zuid	-	7,5	7,5	7,2
Poortugaal Centrum West	7,1	-	-	-
Poortugaal Oost	7,7	-	-	-
3. Rhoon Noord	7,3	7,0	7,2	7,4
4. Rhoon Zuid	-	7,4	7,2	7,4
Rhoon Centrum	7,6	-	-	-
Rhoon Zuid	7,0	-	-	-
5. Portland	7,8	7,8	7,7	7,8
<b>Gemeente Albrandswaard</b>	<b>7,5</b>	<b>7,5</b>	<b>7,5</b>	<b>7,6</b>

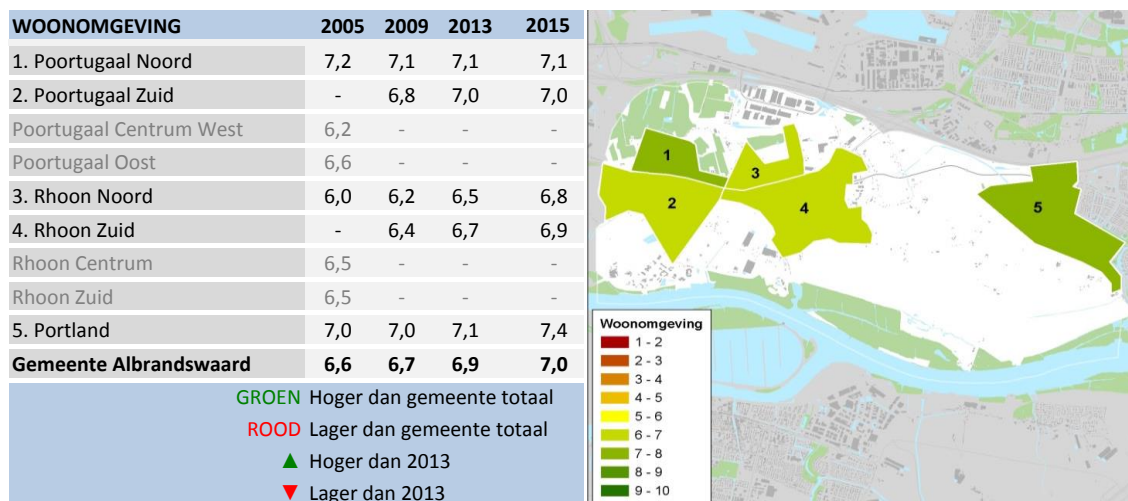
**GROEN** Hoger dan gemeente totaal  
**ROOD** Lager dan gemeente totaal  
▲ Hoger dan 2013  
▼ Lager dan 2013

Van alle wijken krijgt Poortugaal Noord voor de kwaliteit van de woningen het hoogste cijfer. Met een 8,0 is dit tevens het enige cijfer dat hoger is dan het gemeentelijk gemiddelde. Met een 7,2 wordt het laagste cijfer voor dit aspect gegeven door de bewoners van Poortugaal Zuid.

Over de kwaliteit van de woningen zijn slechts twee opmerkingen geplaatst door de respondenten. Beiden zijn afkomstig van bewoners van Rhoon Zuid. Deze opmerkingen luiden als volgt: “De liften zijn regelmatig buitenwerking” en “Vraag naar seniorenwoningen neemt toe, aanbod blijft gelijk. Nieuwbouw van seniorenwoningen is gewenst!”.

### 4.3 Woonomgeving

Met betrekking tot de woonomgeving kan gedacht worden aan de bestrating, verlichting en inrichting van straten en pleintjes. De gemeente Albrandswaard krijgt hiervoor gemiddeld een 7,0 van haar bewoners. Dit cijfer is vergelijkbaar met het cijfer van 2013 en met het landelijk gemiddelde (beiden een 6,9).



De cijfers voor de afzonderlijke wijken zijn allen vergelijkbaar met het gemiddelde voor de gemeente als geheel. De cijfers variëren van een 6,8 voor Rhoo Noord tot een 7,4 voor Portland.

Over de woonomgeving zijn door de respondenten 14 opmerkingen geplaatst. Een bewoner van Rhoo Noord merkt hierover het volgende op: *“A.v. Hobokenstraat is beroerd in de bestrating. Bij diverse bomen komen de wortels de stenen omhoog duwen. De hu-nebbeden rond de bomen is een zeer slordig iets. Schots en scheef, ongeveer twee weken geleden nog een vrouw daardoor gevallen!”*.

### 4.4 Groenvoorzieningen

Het onderhoud en de gebruikswaarde (hond uitlaten, recreatie, etc.) van de groenvoorzieningen waarderen de bewoners van Albrandswaard gemiddeld met een 6,8. Hiermee scoort de gemeente hoger dan in 2013 het geval was. Toen werd voor de groenvoorzieningen gemiddeld een 6,4 gegeven. Het landelijk gemiddelde voor dit aspect is een 6,7.

GROENVOORZIENINGEN	2005	2009	2013	2015
1. Poortugaal Noord	7,1	7,0	6,9	7,1
2. Poortugaal Zuid	-	6,0	6,4	6,9
Poortugaal Centrum West	5,7	-	-	-
Poortugaal Oost	6,3	-	-	-
3. Rhoon Noord	5,5	5,7	6,0	6,6
4. Rhoon Zuid	-	5,9	6,1	6,4
Rhoon Centrum	6,2	-	-	-
Rhoon Zuid	5,7	-	-	-
5. Portland	6,4	6,5	6,9	7,0
<b>Gemeente Albrandswaard</b>	<b>6,1</b>	<b>6,2</b>	<b>6,4</b>	<b>▲ 6,8</b>

<b>GROEN</b>	Hoger dan gemeente totaal
<b>ROOD</b>	Lager dan gemeente totaal
▲	Hoger dan 2013
▼	Lager dan 2013

Als we kijken naar de cijfers voor de afzonderlijke wijken, is vooral het hoge cijfer voor Rhoon Noord opvallend. Deze wijk krijgt van haar bewoners nu een 6,6, wat ruim een half punt hoger is dan in 2013 het geval was. Toen kreeg de wijk nog een 6,0 voor de groenvoorzieningen. Met een 6,4 krijgt Rhoon Zuid voor dit aspect het laagste cijfer. Poortugaal Noord scoort met een 7,1 het hoogst.

Over de groenvoorzieningen zijn 25 opmerkingen geplaatst door de respondenten. Een bewoner van Portland merkt daarover op: *“Ik vind dat de groenvoorziening met name aan de buitenrand (langs Rhoonse baan) beter kan. Er is een soort 'parkje' gemaakt, maar bankjes staan hoog tussen onkruid en altijd modder en drassig. Zo ook de speelplekken! Dit is jammer, zou veel meer gebruik van gemaakt kunnen worden”*. Een bewoner van Rhoon Zuid zegt: *“Sinds de herinrichting van de groenvoorziening aan de Via-ductweg is de kwaliteit van de nieuwe beplanting van slechte conditie. Het lijkt veel of de planten dood zijn. Ook de nieuwe grasvelden aan de Bartokstraat zien er slecht uit. Heel veel zand en geen gras. Mede veroorzaakt door een of meerdere mollen”*.

#### 4.5 Speelvoorzieningen

De bewoners van Albrandswaard waarderen het aanbod en het onderhoud van de speelvoorzieningen gemiddeld met een 6,4. Hoewel dit geen significante verbetering is ten opzichte van 2013, is door de jaren heen op gemeenteniveau wel een positieve trend zichtbaar als het om de speelvoorzieningen gaat. Het landelijk gemiddelde voor dit aspect is een 6,5.



SPEELVOORZIENINGEN	2005	2009	2013	2015
1. Poortugaal Noord	6,0	6,2	6,7	6,8
2. Poortugaal Zuid	-	5,5	6,3	6,1
Poortugaal Centrum West	5,2	-	-	-
Poortugaal Oost	5,7	-	-	-
3. Rhoon Noord	4,8	5,2	5,3	5,9
4. Rhoon Zuid	-	6,1	5,8	6,1
Rhoon Centrum	5,5	-	-	-
Rhoon Zuid	4,9	-	-	-
5. Portland	6,9	6,3	6,5	6,9
<b>Gemeente Albrandswaard</b>	<b>5,6</b>	<b>5,9</b>	<b>6,2</b>	<b>6,4</b>

GROEN	Hoger dan gemeente totaal
ROOD	Lager dan gemeente totaal
▲	Hoger dan 2013
▼	Lager dan 2013

Hoewel de cijfers voor de speelvoorzieningen voor de meeste wijken hoger zijn dan in 2013, zijn er geen significante ontwikkelingen zichtbaar. De grootste verandering lijkt plaatsgevonden te hebben in Rhoon Noord. De bewoners van deze wijk geven met een 5,9 nu een ruime voldoende voor de speelvoorzieningen, terwijl dat in alle voorgaande jaren een onvoldoende was.

De respondenten hebben over dit onderwerp in totaal 19 opmerkingen geplaatst. Hoewel het cijfer voor de speelvoorzieningen in Rhoon Noord gestegen is, zijn niet alle bewoners er tevreden over. Eén van die bewoners laat het volgende weten: “Totaal afwezig. Kijk eens naar Portland - skatepark. Hier basketbalveldje achter de kerk (Rhoon - Noord) bij metro station = totaal verwaarloosd”.

#### 4.6 Algemene voorzieningen

Onder de algemene voorzieningen vallen voorzieningen als winkels, scholen en openbaar vervoer. De bewoners van de gemeente Albrandswaard geven hiervoor gemiddeld een 6,7, wat lager is dan het landelijk gemiddelde (7,2).

ALGEMENE VOORZIENINGEN	2005	2009	2013	2015
1. Poortugaal Noord	5,8	6,7	6,8	6,4
2. Poortugaal Zuid	-	6,8	7,1	▼
Poortugaal Centrum West	7,3	-	-	-
Poortugaal Oost	6,7	-	-	-
3. Rhoon Noord	5,7	5,8	5,8	▲
4. Rhoon Zuid	-	6,9	7,0	6,7
Rhoon Centrum	6,8	-	-	-
Rhoon Zuid	6,8	-	-	-
5. Portland	6,6	7,4	7,8	7,5
<b>Gemeente Albrandswaard</b>	<b>6,6</b>	<b>6,7</b>	<b>6,9</b>	<b>6,7</b>

GROEN	Hoger dan gemeente totaal
ROOD	Lager dan gemeente totaal
▲	Hoger dan 2013
▼	Lager dan 2013

De cijfers voor de afzonderlijke wijken variëren van een 6,3 voor Poortugaal Zuid tot een 7,5 voor Portland. Portland is daarmee de enige wijk die op de algemene voorzieningen hoger scoort dan het gemeentelijk gemiddelde.

Poortugaal Zuid is volgens haar bewoners sinds 2013 achteruitgegaan als het om de algemene voorzieningen gaat. De bewoners van Rhoon Noord zijn juist meer tevreden over de voorzieningen dan in 2013 het geval was. Dit cijfer is met bijna een punt gestegen.

Over de algemene voorzieningen hebben de respondenten 14 opmerkingen gemaakt. De meeste opmerkingen gaan over het gemis aan een bibliotheek en openbaar vervoer. Een bewoner van Poortugaal Zuid laat echter wel weten: *“Er zijn weinig voorzieningen, maar de voorzieningen die er zijn, zijn goed”*.

#### 4.7 Conclusies fysieke woonomgeving

De gemeente Albrandswaard is met betrekking tot de fysieke woonomgeving door haar bewoners beoordeeld op vijf aspecten. De cijfers variëren op gemeenteniveau van een 6,4 voor de algemene voorzieningen tot een 8,0 voor de kwaliteit van de woningen. Op drie aspecten scoort de gemeente hoger dan het landelijk gemiddelde, namelijk voor de kwaliteit van de woningen, de woonomgeving en de groenvoorzieningen. Voor de speelvoorzieningen en de algemene voorzieningen geven de bewoners van Albrandswaard gemiddeld cijfers die lager zijn dan het landelijk gemiddelde.

Op wijkniveau is Portland in positieve zin de meest opvallende wijk. Zij scoort op drie fysieke aspecten het hoogst van alle wijken, namelijk op de woonomgeving, de speelvoorzieningen en de algemene voorzieningen. Poortugaal Noord krijgt voor de kwaliteit van de woningen en de groenvoorzieningen de hoogste cijfers.

Er zijn twee wijken die op twee aspecten de laagste cijfers krijgen. De bewoners van Rhoon Noord geven de laagste cijfers voor de woonomgeving en de speelvoorzieningen. Poortugaal Zuid krijgt de laagste cijfers voor de kwaliteit van de woningen en de algemene voorzieningen.

# 5 De sociale woonomgeving

## 5.1 Inleiding

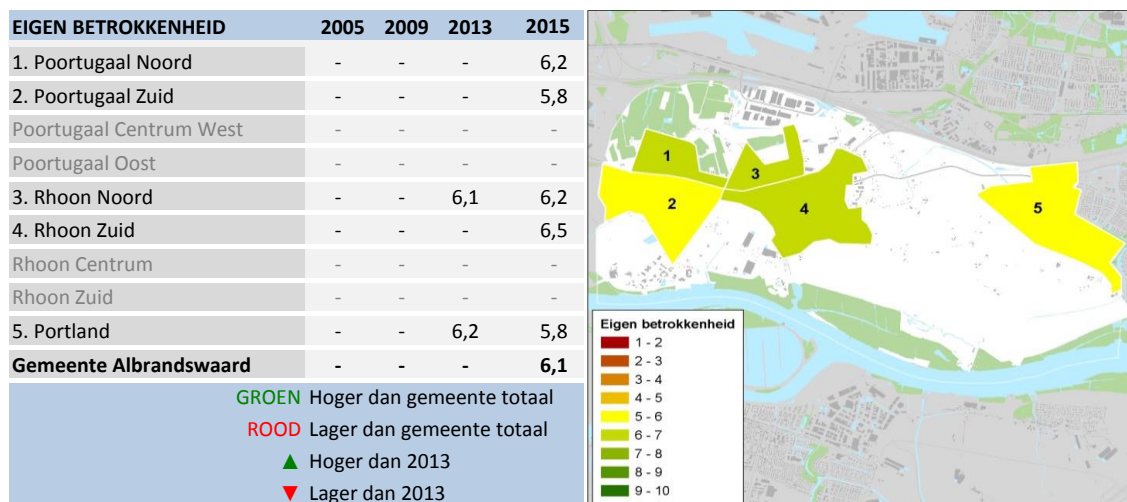
Met de sociale woonomgeving worden elementen bedoeld die het samenleven van bewoners en daarmee de sfeer in een buurt bepalen. In dit onderzoek wordt de sociale woonomgeving in kaart gebracht met behulp van de volgende aspecten: de mate waarin de bewoners betrokken zijn bij de wijk, de bereidheid om zich in te zetten voor de buurt, de omgang tussen de bewoners, sociale contacten binnen de wijk en de participatiemogelijkheden voor de bewoners.

## 5.2 Betrokkenheid

De bewoners van de gemeente Albrandswaard is gevraagd om zowel hun eigen betrokkenheid als de betrokkenheid van buurtbewoners te beoordelen.

### *Eigen betrokkenheid*

De vraag in hoeverre bewoners zelf betrokken zijn bij de buurt, werd in 2013 voor het eerst alleen gesteld aan de bewoners van Rhoo Noord en Portland. In 2015 is deze vraag voor het eerst in alle wijken gesteld. De eigen betrokkenheid waarden de bewoners van de gemeente Albrandswaard gemiddeld met een 6,1.



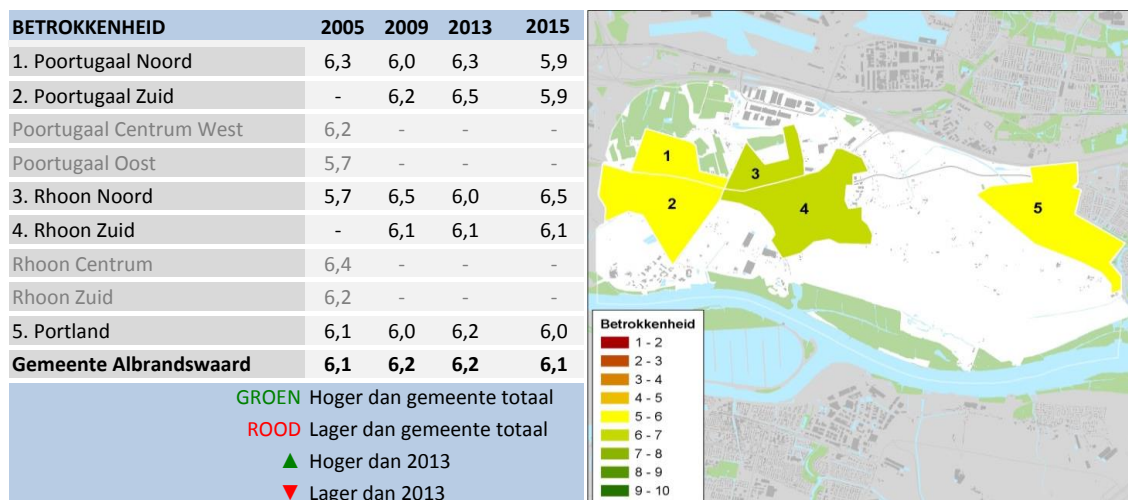
Tussen de wijken zijn qua betrokkenheid wel wat verschillen waar te nemen. In Rhoo Zuid vinden de bewoners zichzelf het meest betrokken bij de buurt, zij geven hiervoor gemiddeld een 6,5. Met een 5,8 beoordelen de bewoners van Poortugaal Zuid en Portland hun eigen betrokkenheid het laagst. Voor beide wijken geldt dat dit cijfer lager is dan in 2013 het geval was, al zijn de verschillen niet significant.

Over de eigen betrokkenheid is slechts één opmerking gemaakt. Deze opmerking is afkomstig van een bewoner van Poortugaal Zuid en luidt als volgt: "Ik zou graag de gemeenschap willen binden aan elkaar, oud en jong, door het regelmatig organiseren van

een historisch schouwspel over de geschiedenis van deze regio. Gespeeld door onze inwoners”.

### Betrokkenheid buurtbewoners

De betrokkenheid van buurtbewoners wordt in de gemeente Albrandswaard gemiddeld gewaardeerd met een 6,1. Daarmee scoort de gemeente iets lager dan het landelijk gemiddelde (6,5). Het cijfer voor de gemeente als geheel is wel vergelijkbaar gebleven met het cijfer dat hiervoor in 2013 werd gegeven.



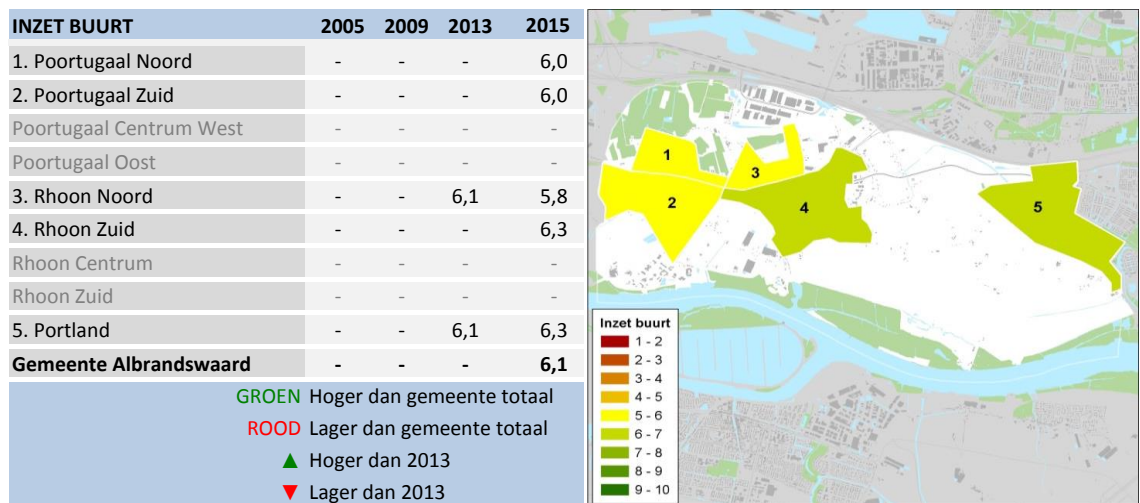
In de wijkcijfers valt op dat het cijfer voor Rhoon Noord er met een 6,5 iets bovenuit springt. De cijfers voor de overige wijken liggen erg dicht bij elkaar (5,9 tot 6,1). Geen van de wijken scoort significant hoger of lager dan het gemeentelijk gemiddelde en alle cijfers zijn vergelijkbaar met 2013.

Er zijn over de betrokkenheid van buurtbewoners slechts 5 opmerkingen geplaatst. Eén daarvan komt van een bewoner van Poortugaal Noord die laat weten: *“Betrokkenheid burens is persoonsafhankelijk, maar weinig voelen zich verantwoordelijk voor brandgangen (ook al wonen ze daar zelf aan) en de stoep + parkeerplaatsen. B.V. aanvegen, afval verwijderen onkruid weghalen, verzakkingen herstellen, putten legen, graffiti, e.d”.*

### 5.3 Inzet voor de eigen buurt

De vraag naar de bereidheid om zich in te zetten voor de buurt is in 2013 voor het eerst gesteld aan de bewoners van Rhoon Noord en Portland. In 2015 is deze vraag ook aan de bewoners van de overige wijken voorgelegd.

De mate waarin men bereid is om zich in de toekomst in te (blijven) zetten voor de buurt, wordt gemiddeld beoordeeld met een 6,1.



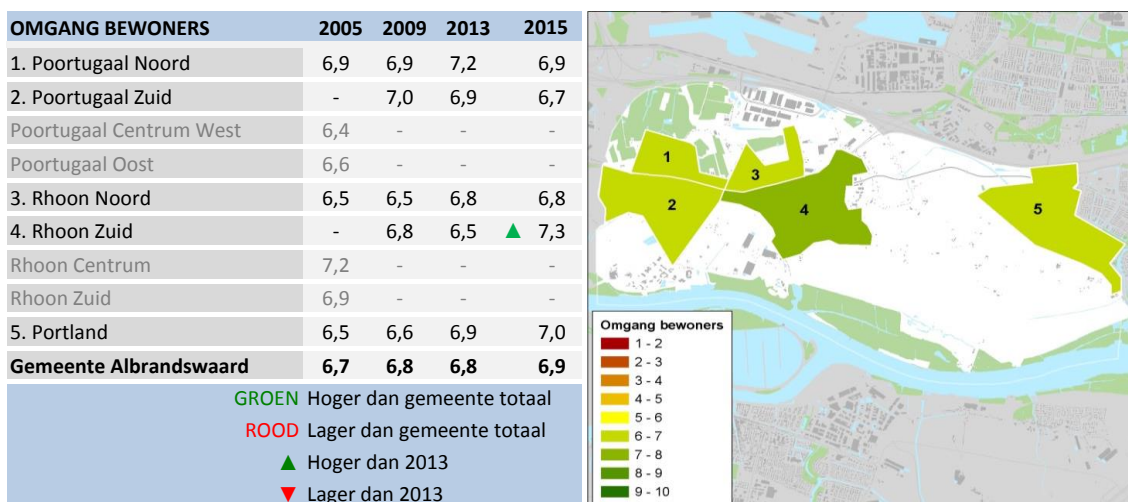
De cijfers voor de bereidheid tot inzet voor de buurt variëren van een 5,8 voor Rhoo Noord tot een 6,3 voor Rhoo Zuid en Portland. Alle wijkcijfers zijn vergelijkbaar met het gemeentelijk gemiddelde.

Over dit onderwerp zijn slechts vijf opmerkingen geplaatst door de respondenten. Daaruit blijkt wel dat de meningen uit elkaar liggen. Een opmerking van een bewoner van Poortugaal Noord luidt: *“Beheren van groen in openbare ruimte is een taak van de gemeente. Uitstraling van goed onderhouden wijk kan bepalend zijn voor gedrag. Dus niet als bezuinigingspost gebruiken. Voor meerdere zaken geldt ‘Goedkoop is duurkoop’, visie is nodig en niet alleen maar geld/middelen rondschuiven”*.

Een bewoner van Rhoo Noord is echter een andere mening toebedeeld en zegt: *“De bewaking van wat er in Rhoo noord gebeurt staat of valt met de buurtpreventie, die erg toegankelijk is en zijn best doet. Er wonen veel slimme mensen in noord, betrek die beter als een soort 'buurt bestuurt' maar dan integraal”*.

## 5.4 Omgang tussen bewoners

Voor de omgang tussen bewoners met verschillende leeftijden, inkomens en gezinssamenstellingen krijgt de gemeente Albrandswaard gemiddeld een 6,9. Dit cijfer is ongeveer gelijk aan het cijfer dat hiervoor in 2013 werd gegeven. Het landelijk gemiddelde voor dit aspect is een 7,2.

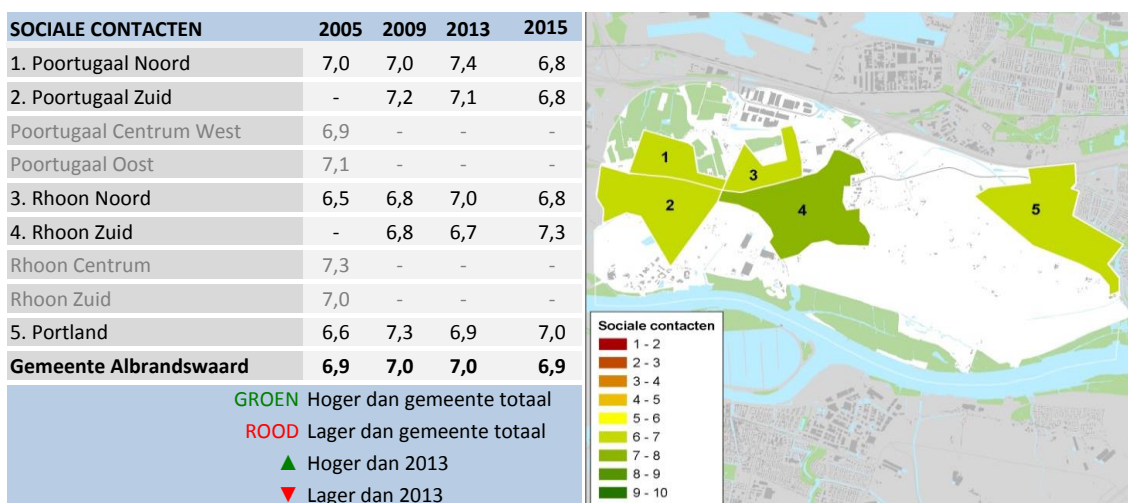


De cijfers voor de wijken liggen dicht bij elkaar en allemaal rond het gemeentelijk gemiddelde. Het enige cijfer dat er iets bovenuit springt is de 7,3 voor Rhoo Zuid. In deze wijk is de omgang tussen de bewoners volgens de respondenten prettiger dan twee jaar geleden.

De enige opmerking die over dit onderwerp is gemaakt, is afkomstig van een bewoner van Poortugaal Zuid en luidt: “Discriminatie van bepaalde bewoners”.

## 5.5 Sociale contacten

De bewoners van de gemeente Albrandswaard geven voor de sociale contacten in de wijk gemiddeld een 6,9, waarmee ze aangeven ruim voldoende sociale contacten te hebben. Een landelijk gemiddelde is voor dit aspect niet beschikbaar, omdat deze vraag niet in voldoende andere gemeenten is gesteld.

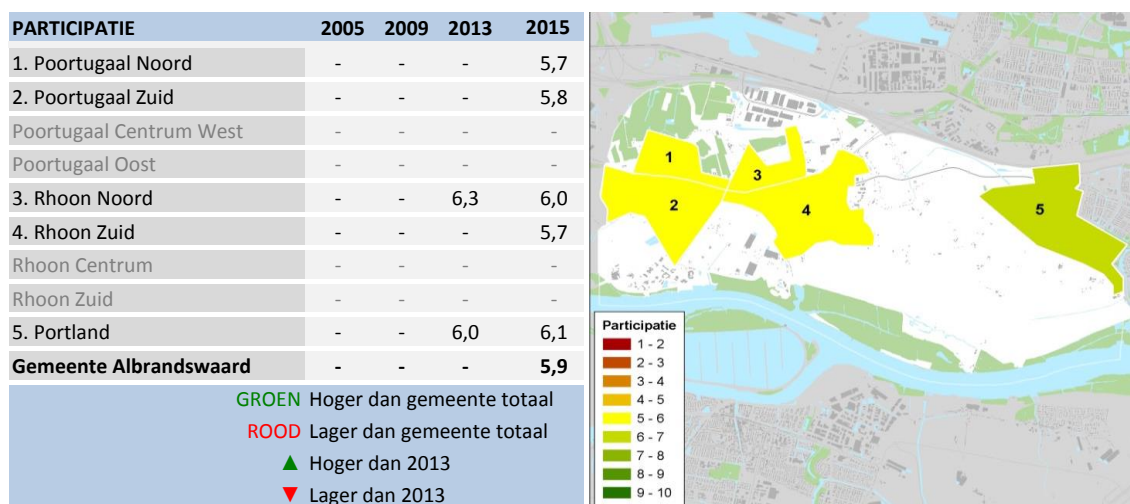


In alle wijken hebben de bewoners gemiddeld genomen voldoende sociale contacten. De cijfers liggen dicht bij elkaar en dicht bij het gemiddelde voor de gemeente als geheel. Poortugaal Noord, Poortugaal Zuid en Rhoo Noord krijgen met een 6,8 het laagste cijfer. Het hoogste cijfer is een 7,3 voor Rhoo Zuid.

Er is één oudere bewoner die in Rhoon Zuid woont en middels een opmerking laat weten niet voldoende sociale contacten te hebben. Deze bewoner maakt de volgende opmerking: *“Met 93 jaar en nog zelfstandig wonend heb ik veel behoefte aan een praatje of wat extra aandacht. Ik kom zelfstandig de deur niet meer uit en ben afhankelijk van de zorg van anderen. Mijn dochter is mijn mantelzorger en doet heel veel voor me, maar ik zou het ook leuk vinden als de burens zo af en toe ook eens een praatje komen maken en eventueel een boodschapje voor me kunnen doen. De Argos thuiszorg is heel lief en behulpzaam. maar zitten ook aan tijd gebonden”*.

## 5.6 Participatie

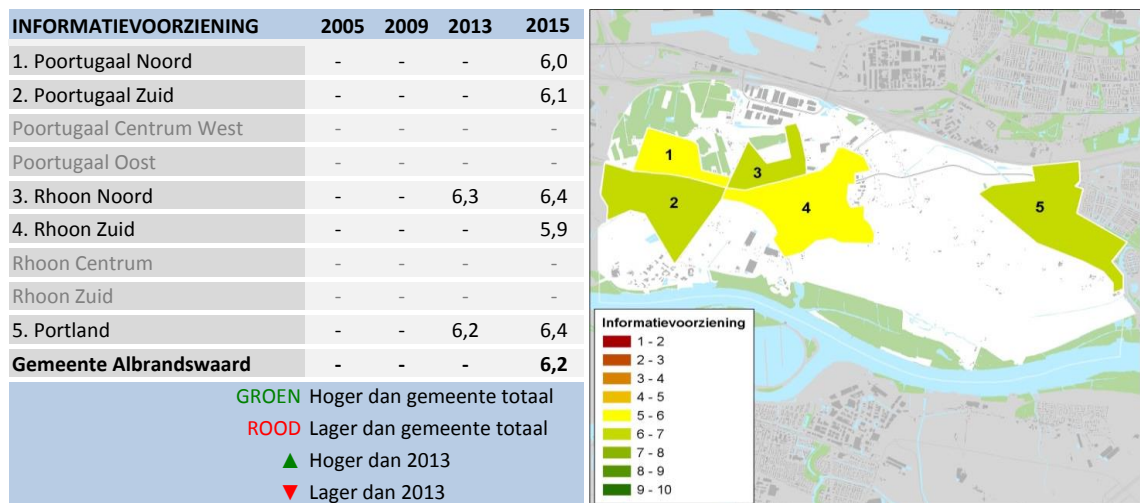
Voor de mate waarin de bewoners de mogelijkheid krijgen om te participeren en/of zelf initiatieven te ontplooiën, krijgt de gemeente Albrandswaard gemiddeld een 5,9.



Wat betreft de participatiemogelijkheden liggen de cijfers voor de afzonderlijke wijken dicht bij elkaar en ze zijn allemaal vergelijkbaar met het gemiddelde voor de gemeente als geheel. Poortugaal Noord en Rhoon Zuid krijgen met een 5,7 het laagste cijfer. Het hoogste cijfer wordt met een 6,1 voor dit aspect gegeven door de bewoners van Portland.

## 5.7 Informatievoorziening

Voor het ontvangen van informatie over gebeurtenissen en activiteiten in de woonomgeving, geven de bewoners van Albrandswaard gemiddeld een 6,2. Daarmee geven ze aan de hoeveelheid informatie net voldoende te vinden.



Net als voor de gemeente als geheel, geldt voor de afzonderlijke wijken ook dat de bewoners gemiddeld genomen vinden net voldoende informatie te ontvangen. De bewoners van Rhoo Zuid geven hiervoor met een 5,9 het laagste cijfer. Rhoo Noord en Portland krijgen met een 6,4 het hoogste cijfer.

## 5.8 Conclusies sociale woonomgeving

Met betrekking tot de sociale woonomgeving is de gemeente Albrandswaard op vijf aspecten beoordeeld; de betrokkenheid van buurtbewoners, de betrokkenheid van de bewoners zelf, de inzet voor de buurt, de omgang tussen de bewoners en de sociale contacten in de wijk. Voor de buurtbetrokkenheid en de omgang tussen bewoners scoort de gemeente lager dan het landelijk gemiddelde. Voor de overige aspecten is geen landelijke vergelijking mogelijk.

Op gemeenteniveau worden de omgang tussen de bewoners en de sociale contacten met een 6,9 het hoogst gewaardeerd door de bewoners. De andere drie aspecten krijgen een 6,1.

Rhoo Zuid krijgt van alle wijken op de meeste aspecten het hoogste cijfer. Dat geldt voor alle aspecten behalve de betrokkenheid van buurtbewoners. Het hoogste cijfer voor dat aspect wordt gegeven door de bewoners van Rhoo Noord.

Wat betreft de sociale woonomgeving komt Poortugaal Zuid het minst goed uit de verf. Deze wijk krijgt voor alle sociale aspecten het laagste cijfer, behalve voor de bereidheid van de bewoners om zich in te zetten voor de buurt. Poortugaal Noord en Rhoo Noord scoren allebei op twee sociale aspecten het laagst, al dan niet samen met Poortugaal Zuid.

Naast de beoordeling van de vijf sociale aspecten, is de bewoners van de gemeente Albrandswaard ook gevraagd naar de participatiemogelijkheden in en informatievoorzieningen van de gemeente. Op deze onderwerpen wordt Portland het beste beoordeeld door haar bewoners. Rhoo Zuid krijgt de laagste cijfers.



# 6 Ongenoegens

## 6.1 Inleiding

Ongenoegens hebben het bijzondere kenmerk dat ze alleen worden opgemerkt als ze (te veel) aanwezig zijn. In dat geval leveren zij een negatieve bijdrage aan de leefbaarheid in een wijk. De ongenoegens die in dit onderzoek in beeld zijn gebracht, zijn de overlast van personen, activiteiten, vervuiling en verkeer.

## 6.2 Overlast van personen

Met een 7,1 geven de bewoners van de gemeente Albrandswaard aan gemiddeld beperkt over te ervaren van andere personen. Hoewel er ten opzichte van 2013 geen significante ontwikkeling te zien is, is door de jaren heen op gemeenteniveau wel een positieve trend zichtbaar. Het landelijk voor dit aspect is een 6,9.

**LAAG CIJFER = VEEL OVERLAST, HOOG CIJFER = WEINIG OVERLAST**

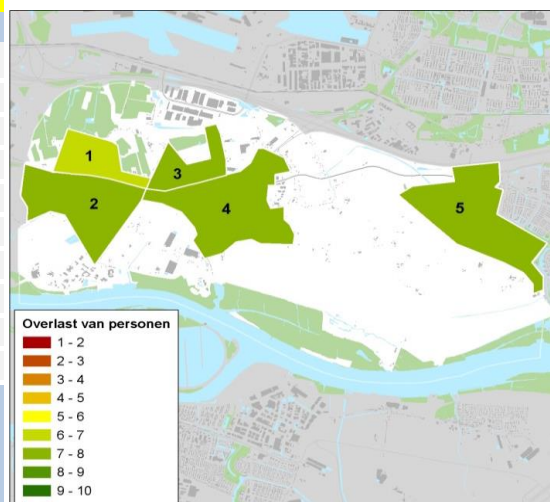
OVERLAST VAN PERSONEN	2005	2009	2013	2015
1. Poortugaal Noord	7,0	6,9	7,0	6,9
2. Poortugaal Zuid	-	7,1	7,1	7,1
Poortugaal Centrum West	6,1	-	-	-
Poortugaal Oost	6,3	-	-	-
3. Rhoo Noord	6,2	6,3	6,7	7,3
4. Rhoo Zuid	-	6,8	7,4	7,2
Rhoo Centrum	7,1	-	-	-
Rhoo Zuid	7,0	-	-	-
5. Portland	6,9	6,1	6,3	7,2
<b>Gemeente Albrandswaard</b>	<b>6,7</b>	<b>6,7</b>	<b>7,0</b>	<b>7,1</b>

**GROEN** Hoger dan gemeentelijk totaal

**ROOD** Lager dan gemeentelijk totaal

▲ Hoger dan 2013

▼ Lager dan 2013



Wat betreft de overlast van personen is er tussen de wijken weinig verschil zichtbaar. De cijfers liggen allemaal rond het gemeentelijk gemiddelde en zijn allen vergelijkbaar met 2013. Het laagste cijfer is een 6,9 voor Poortugaal Noord, hoogste is een 7,3 voor Rhoo Noord.

Over dit onderwerp zijn in totaal 16 opmerkingen geplaatst, waarvan er meerdere gaan over de overlast van hangjongeren. Zo merkt een bewoner van Rhoo Noord het volgende op: “Anthony van Hobokenstraat (bedrijven, begane grond, onder wandelstraat) ‘s avonds veel overlast door hangjeugd (blowen, drankgebruik, lawaai, afval)”.

### Alcohol- en drugsgebruik

Om meer inzicht te krijgen in de mate van overlast die te maken heeft met alcohol- en/of drugsgebruik, is hier specifiek naar gevraagd. Van alle respondenten geeft 11% aan wel eens overlast te hebben die te maken heeft met alcoholgebruik. 9% heeft wel eens

overlast die samenhangt met drugsgebruik. In navolgende tabel is per wijk weergegeven hoeveel procent van de respondenten heeft aangegeven wel eens overlast van alcohol- en/of drugsgebruik te hebben. In Poortugaal Noord is het aandeel respondenten dat hier overlast van heeft het grootst. 18% geeft aan wel een overlast te hebben van alcoholgebruik en 16% heeft wel eens overlast van drugsgebruik.

Wijk	Alcohol	Drugs
Poortugaal Noord	18%	16%
Poortugaal Zuid	10%	10%
Rhoon Noord	13%	7%
Rhoon Zuid	8%	5%
Portland	8%	8%
<b>Gemeente Albrandswaard</b>	<b>11%</b>	<b>9%</b>

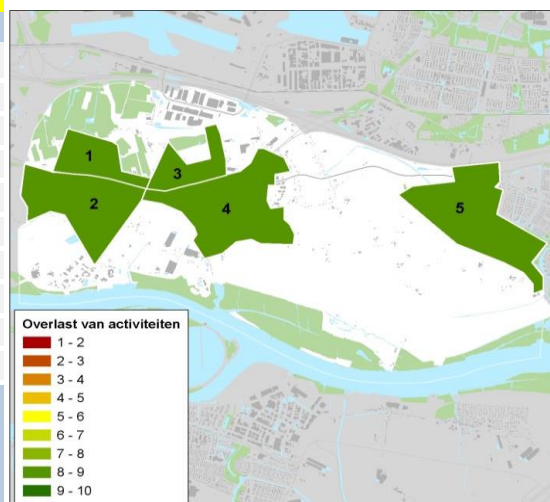
### 6.3 Overlast van activiteiten

Bij overlast van activiteiten kan gedacht worden aan overlast van markten, horeca en evenementen. De bewoners van de gemeente Albrandswaard lijken daar niet of nauwelijks overlast van te hebben. Zij geven hiervoor gemiddeld een 8,7, wat hoger is dan het landelijk gemiddelde (8,3).

**LAAG CIJFER = VEEL OVERLAST, HOOG CIJFER = WEINIG OVERLAST**

OVERLAST VAN ACTIVITEITEN	2005	2009	2013	2015
1. Poortugaal Noord	9,1	8,8	8,8	8,8
2. Poortugaal Zuid	-	8,6	8,6	8,6
Poortugaal Centrum West	7,7	-	-	-
Poortugaal Oost	8,6	-	-	-
3. Rhoon Noord	8,3	7,7	8,5	8,5
4. Rhoon Zuid	-	8,1	8,5	8,4
Rhoon Centrum	8,3	-	-	-
Rhoon Zuid	8,1	-	-	-
5. Portland	9,0	8,4	8,6	9,0
<b>Gemeente Albrandswaard</b>	<b>8,4</b>	<b>8,3</b>	<b>8,6</b>	<b>8,7</b>

**GROEN** Hoger dan gemeente totaal  
**ROOD** Lager dan gemeente totaal  
 ▲ Hoger dan 2013  
 ▼ Lager dan 2013

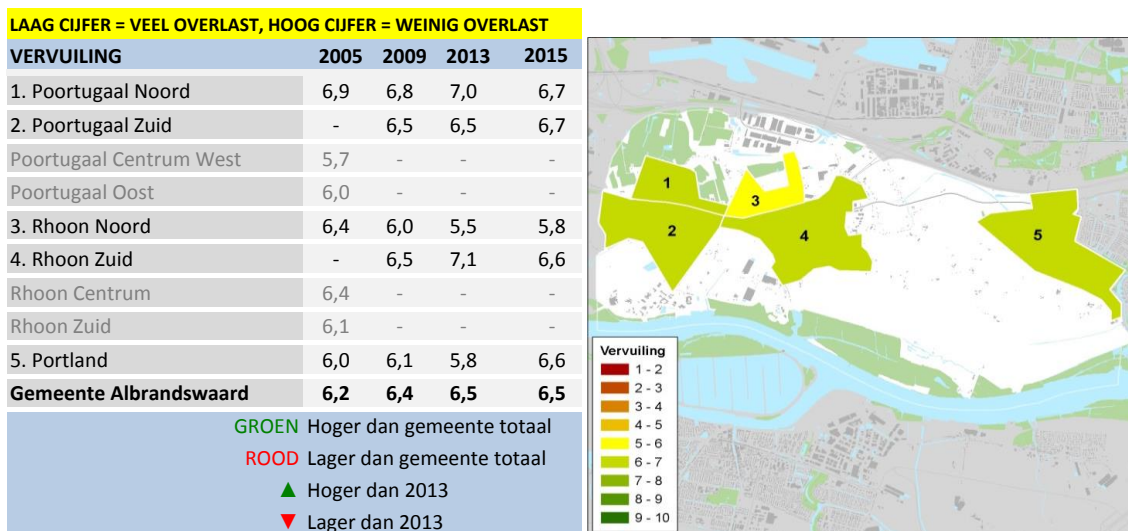


Wat betreft de overlast van activiteiten variëren de wijkcijfers van een 8,4 voor Rhoon Zuid tot een 9,0 voor Portland. De wijken scoren hiermee allemaal vergelijkbaar met het gemeentelijk gemiddelde. Ook zijn de cijfers voor de wijken vergelijkbaar met de cijfers die de bewoners in 2013 voor de overlast van activiteiten gaven.

Over dit onderwerp zijn 3 opmerkingen gemaakt door de respondenten, waarvan er 2 afkomstig zijn van bewoners van Poortugaal Zuid en gaan over geluidsoverlast van de voetbalvelden. De derde opmerking is van een bewoner van Poortugaal Noord en luidt als volgt: *“Omroepen van de Foekepot, de hele dag blèren door een microfoon”*.

## 6.4 Vervuiling

Voor de overlast van vervuiling, waaronder van zwerfvuil, stank, verkeerd geplaatst vuilnis, ongedierte en hondenpoep, geven de bewoners van de gemeente Albrandswaard gemiddeld een 6,5. Dit cijfer is gelijk aan het cijfer dat hiervoor in 2013 werd gegeven en gelijk aan het landelijk gemiddelde.



De cijfers voor de wijken variëren van een 5,8 voor Rhoo Noord tot een 6,7 voor Poortugaal Noord en Poortugaal Zuid. Geen van de wijken scoort significant hoger of lager dan het gemeente lijk gemiddelde. Ten opzichte van twee jaar geleden lijken op wijkniveau zowel positieve als negatieve veranderingen te hebben plaatsgevonden. Geen van die veranderingen is echter significant; het cijfer voor Portland is gestegen, wat betekent dat de bewoners hier minder overlast van vervuiling hebben dan in 2013 het geval was. In Rhoo Zuid zijn deze vorm van overlast wat toegenomen te zijn.

Over vervuiling zijn veel opmerkingen geplaatst door de respondenten. Van de 67 opmerkingen gaat de grote meerderheid over ergernissen aan hondenpoep. Zo merkt een bewoner van Rhoo Noord het volgende op: *“We hebben heel erg veel last van hondenpoep overal. Ik zie maar 1x per jaar zo'n poepzuiger langs komen, dat zou best meer kunnen zijn”*. Naast hondenpoep wordt ook zwerfvuil meerdere keren als bron van vervuiling genoemd. Daarover laat een bewoner van Portland bijvoorbeeld het volgende weten: *“De klikbakken zorgen voor veel zwerfafval en het ophalen en legen voor veel overlast. Centrale ondergrondse afvalcontainers hebben de voorkeur”*.

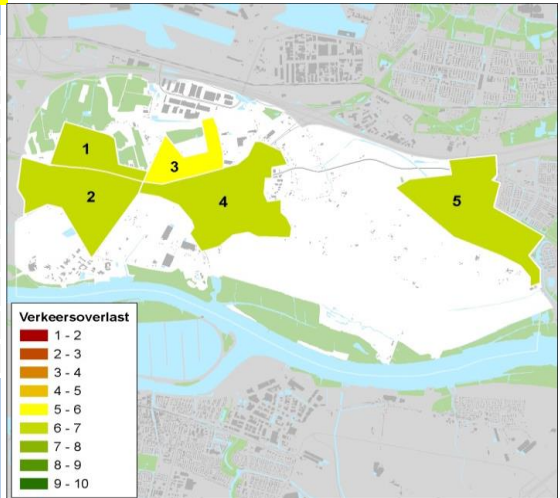
## 6.5 Verkeersoverlast

Voor de overlast van verkeer geven de bewoners van Albrandswaard gemiddeld een 6,2, waarmee de gemeente gelijk scoort aan 2013, maar iets lager dan het landelijk gemiddelde (6,4).

LAAG CIJFER = VEEL OVERLAST, HOOG CIJFER = WEINIG OVERLAST

VERKEERSOVERLAST	2005	2009	2013	2015
1. Poortugaal Noord	7,1	6,0	6,6	6,2
2. Poortugaal Zuid	-	6,3	6,3	6,2
Poortugaal Centrum West	6,2	-	-	-
Poortugaal Oost	6,6	-	-	-
3. Rhoon Noord	5,7	5,2	5,6	5,5
4. Rhoon Zuid	-	5,9	6,3	6,4
Rhoon Centrum	6,0	-	-	-
Rhoon Zuid	6,2	-	-	-
5. Portland	6,4	5,2	5,8	6,4
<b>Gemeente Albrandswaard</b>	<b>6,3</b>	<b>5,8</b>	<b>6,2</b>	<b>6,2</b>

GROEN Hoger dan gemeente totaal  
 ROOD Lager dan gemeente totaal  
 ▲ Hoger dan 2013  
 ▼ Lager dan 2013



Op wijkniveau valt op dat Rhoon Noord met een 5,5 ruim lager scoort dan de overige wijken (die een 6,2 of 6,4 scoren).

Ten opzichte van 2013 lijkt er voor twee wijken een trend zichtbaar, al zijn die niet significant. De bewoners van Portland lijken minder overlast te ervaren van verkeer dan twee jaar geleden. In Poortugaal Noord lijkt daar juist meer overlast van te zijn dan toen.

De overlast van verkeer is in de opmerkingen het meest besproken onderwerp. Hierover zijn in totaal 102 opmerkingen gemaakt door respondenten uit alle wijken. De meest genoemde thema's zijn te hard rijden en parkeerperikelen. Een bewoner van Rhoon Noord noemt beide thema's in één opmerking en die luidt als volgt: "Er wordt voor woningen geparkeerd, mensen kunnen er niet in en uit, om in huis te komen. Hard rijden in de straat, vooral met schoolkinderen heel gevaarlijk".

## 6.6 Conclusies ongenoegens

De bewoners van Albrandswaard is voor vier mogelijke bronnen van overlast gevraagd in welke mate zij daar overlast van hebben. Het gaat hier om de overlast van personen, activiteiten, vervuiling en verkeer.

Van personen en activiteiten lijkende bewoners van Albrandswaard gemiddeld minder overlast te ervaren dan op landelijk niveau het geval is. Wat betreft vervuiling scoort de gemeente gelijk aan het landelijk gemiddelde en van verkeer lijkt vergeleken met het landelijk gemiddelde iets meer overlast ervaren te worden.

Alle wijken krijgen op één van de aspecten (gedeeld) het hoogste cijfer. Portland is de enige wijk die op twee aspecten het hoogste cijfer krijgt, namelijk voor de overlast van activiteiten en verkeer.

Rhoon Noord scoort als enige wijk op twee aspecten het laagst, wat betekent dat hier de meeste overlast ervaren wordt van vervuiling en verkeer.

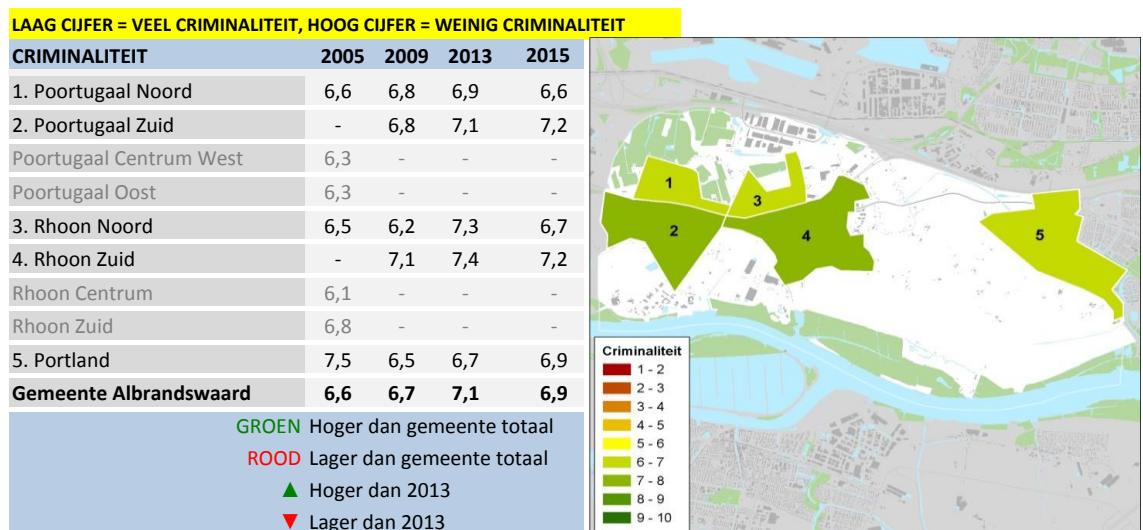
# 7 Veiligheid

## 7.1 Inleiding

Veiligheid is een centraal element als het gaat om de beleving van leefbaarheid door bewoners. De aspecten van veiligheid die in dit onderzoek aan de orde komen zijn de mate waarin criminaliteit aanwezig is en het veiligheidsgevoel van de bewoners.

## 7.2 Criminaliteit

De gemeente Albrandswaard krijgt van haar bewoners gemiddeld een 6,9 als het gaat om criminaliteit. In 2013 was dat een 7,1. De gemeente scoort op dit aspect lager dan het landelijk gemiddelde (7,1).

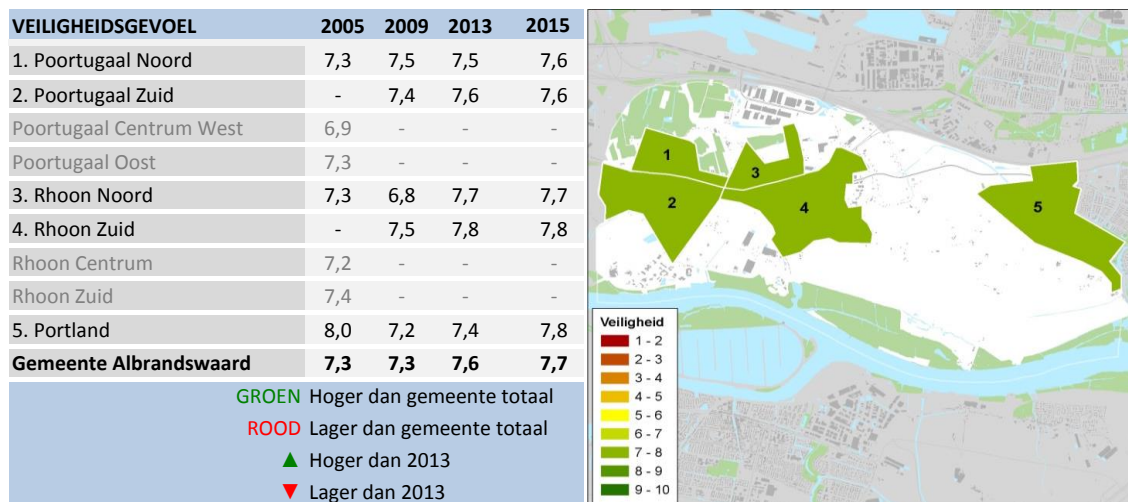


Op wijkniveau variëren de cijfers van een 6,6 voor Poortugaal Noord tot een 7,2 voor Poortugaal Zuid en Rhoo Zuid. Deze cijfers zijn allemaal vergelijkbaar met het gemiddelde voor de gemeente als geheel. Vergeleken met 2013 zijn ook geen significante verschillen waar te nemen.

Over criminaliteit zijn 20 opmerkingen geplaatst door de respondenten. 9 daarvan zijn afkomstig van bewoners van Portland. Eén van hen laat het volgende weten: *“Er is volgens mij nog steeds (gelukkig) geen last door criminaliteit. Hier durf je nog ‘s avonds laat over straat te lopen met een gerust gevoel”*. Een bewoner van Rhoo Zuid zegt hierover: *“Regelmatig zie je vooral in de avond figuren rondlopen of rijden die je niet kent of uit Rhoo komen soms meer, soms minder. Of dat inbrekers zijn, weet je niet”*.

## 7.3 Veiligheidsgevoel

Voor het veiligheidsgevoel geven de bewoners van de gemeente Albrandswaard gemiddeld een 7,7, wat hoger is dan het landelijk gemiddelde (7,5). In 2013 kreeg de gemeente hiervoor een 7,6.



De cijfers voor de afzonderlijke wijken liggen dicht bij elkaar en allemaal rond het gemiddelde voor de gemeente als geheel. Poortugaal Noord en Poortugaal Zuid krijgen met een 7,6 het laagste cijfer. Het hoogste cijfer wordt met een 7,8 gegeven door de bewoners van Rhoon Zuid en Portland. De bewoners van Portland lijken zich ten opzichte van 2013 iets veiliger te voelen, maar dat is niet met voldoende zekerheid te zeggen.

Over het veiligheidsgevoel zijn slechts vijf opmerkingen geplaatst. Eén daarvan is afkomstig van een bewoner van Rhoon Noord. Deze bewoner laat weten: *“Overlast is verdwenen sinds de komst van buurtpreventie Rhoon-Noord”*.

## 7.4 Conclusies veiligheid

Met betrekking tot veiligheid zijn de bewoners van Albrandswaard twee vragen voorgelegd, namelijk naar de criminaliteit en naar het veiligheidsgevoel. Voor de criminaliteit krijgt de gemeente een cijfer dat iets lager is dan het landelijk gemiddelde, terwijl voor het veiligheidsgevoel juist een wat hoger cijfer wordt gegeven.

Rhoon Zuid krijgt voor beide veiligheidsaspecten het hoogste cijfer, terwijl Poortugaal Noord op beide aspecten het laagst scoort.

# 8 Wijkprofielen

## 8.1 Inleiding

In dit laatste hoofdstuk wordt een korte beschrijving gegeven van de leefbaarheid per buurt. Daartoe worden per buurt de cijfers voor alle aspecten in staafdiagrammen weergegeven, waarbij de cijfers voor de laatste meting worden vermeld. In de figuren worden kleuren gebruikt om aan te geven of de scores significant afwijken van het gemeentelijk gemiddelde of van het cijfer bij de vorige meting.

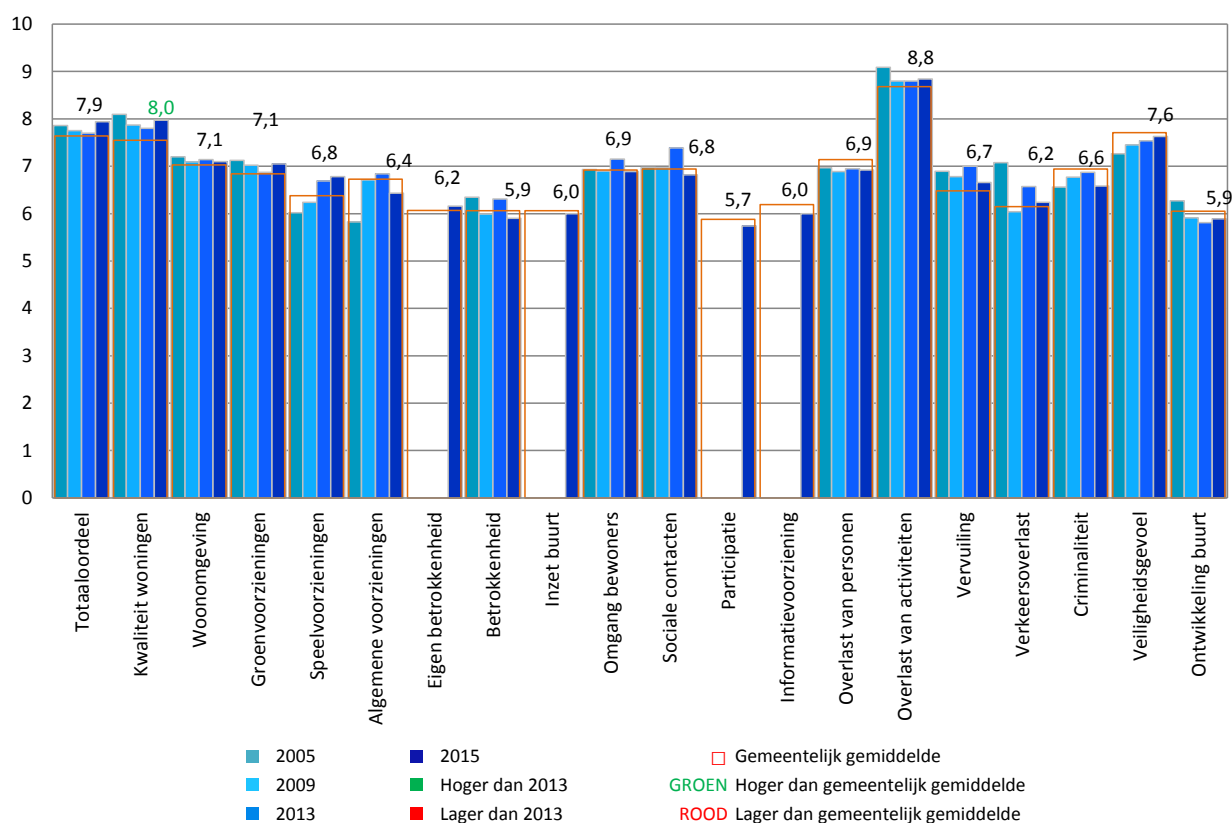
Als het cijfer in het **rood** is weergegeven is de score significant lager dan gemiddeld op dit aspect. Een **groene** kleur geeft aan dat de score significant hoger is dan gemiddeld in de gemeente. De gemiddelde score voor de gemeente als geheel is tevens weergegeven in de figuur. Significante ontwikkelingen ten opzichte van de vorige meting worden weergegeven met rode en groene staven.

## 8.2 Poortugaal Noord

De bewoners van Poortugaal Noord geven hun wijk gemiddeld een 7,9 als totaaloordeel. Het gemeentelijk gemiddelde ligt op een 7,6.

Poortugaal Noord scoort op één aspect hoger dan het gemeentelijk gemiddelde, namelijk als het gaat om de kwaliteit van de woningen. Vergeleken met de andere wijken scoort Poortugaal tevens het hoogst met betrekking tot het totaaloordeel en de groenvoorzieningen. Voor Poortugaal Noord is verder opvallend dat deze wijk van alle wijken het laagste cijfer krijgt voor de criminaliteit.

Hoewel ten opzichte van 2013 geen significante ontwikkelingen te zien zijn, lijkt op sommige aspecten wel een negatieve trend te ontstaan. Hier gaat het bijvoorbeeld om de algemene voorzieningen, de betrokkenheid van buurtbewoners, sociale contacten en verkeersoverlast.



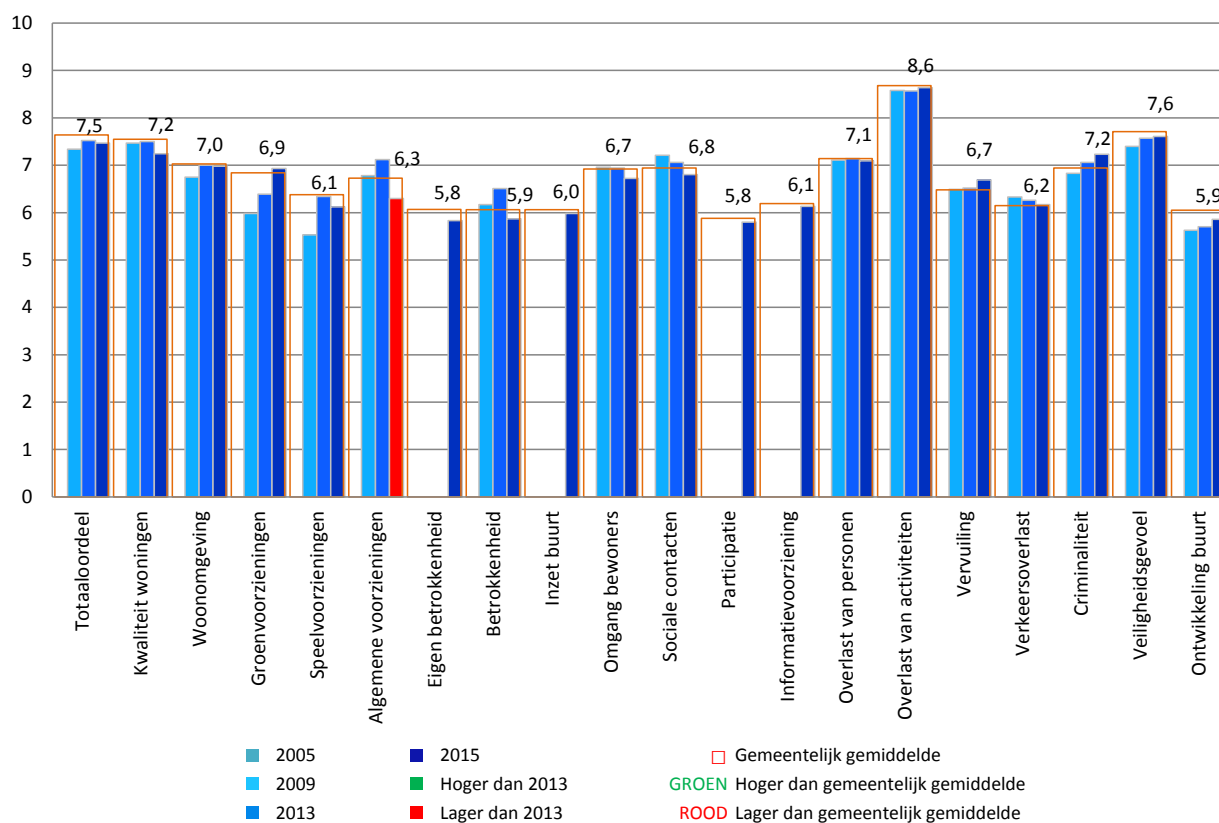


### 8.3 Poortugaal Zuid

Poortugaal Zuid krijgt van haar bewoners gemiddeld een 7,5 als totaaloordeel, wat ongeveer gelijk is aan het gemeentelijk gemiddelde (7,6).

Vergeleken met de andere wijken scoort Poortugaal Zuid matig op de verschillende leefbaarheidsaspecten. Voor de kwaliteit van de woningen, de algemene voorzieningen en de omgang tussen bewoners krijgt deze wijk de laagste cijfers.

Ten opzichte van 2013 valt op dat het cijfer voor de algemene voorzieningen fors gedaald is. Hoewel er verder geen significante verschillen zijn waar te nemen, lijken er nog wel enkele trends te ontstaan. Zo lijkt het cijfer voor de betrokkenheid te dalen en het cijfer voor de groenvoorzieningen te stijgen.

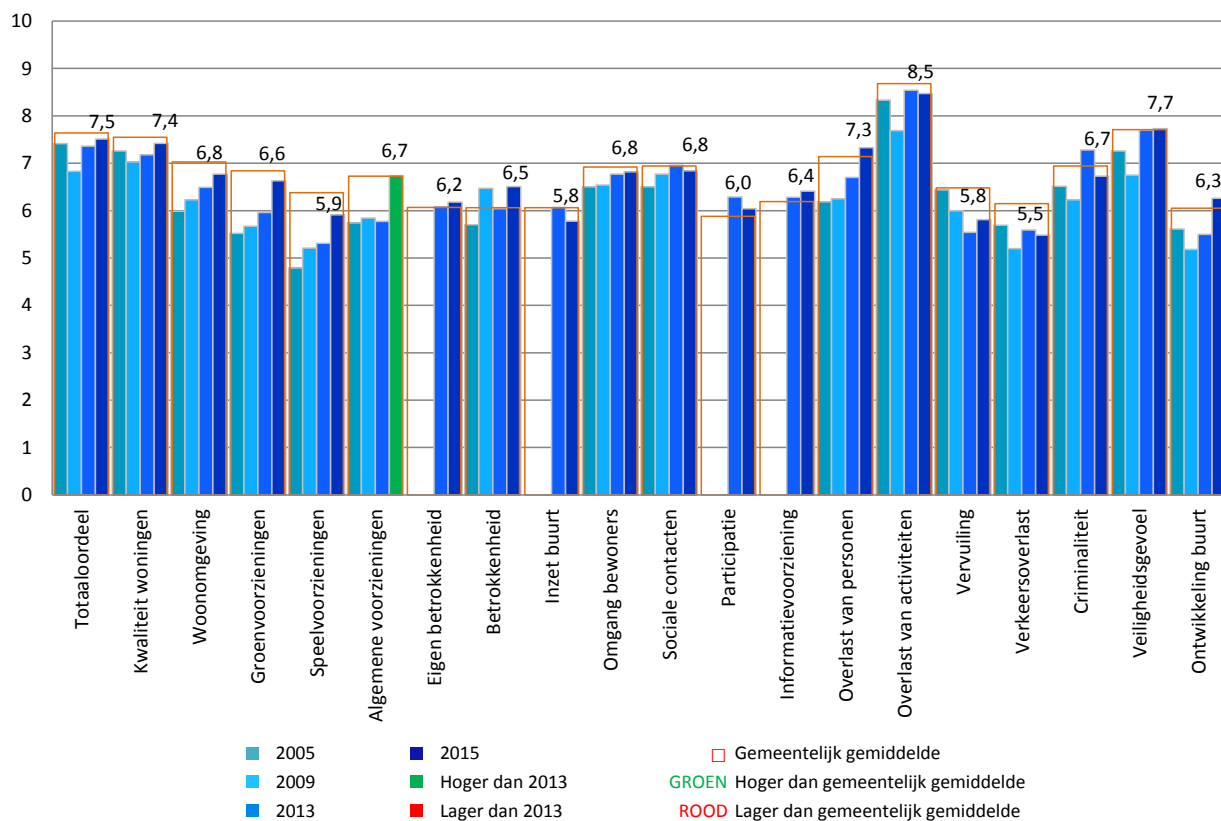


## 8.4 Rhoon Noord

De bewoners van Rhoon Noord geven hun wijk als totaalcijfer een 7,5. Deze wijk scoort daarmee vergelijkbaar met het gemeentelijk gemiddelde (7,6).

Van alle wijken geven de bewoners van Rhoon Noord de hoogste cijfers voor de betrokkenheid van buurtbewoners en de overlast van personen. Daarentegen krijgt deze wijk de laagste cijfers voor de woonomgeving, speelvoorzieningen, inzet voor de buurt, vervuiling en verkeersoverlast.

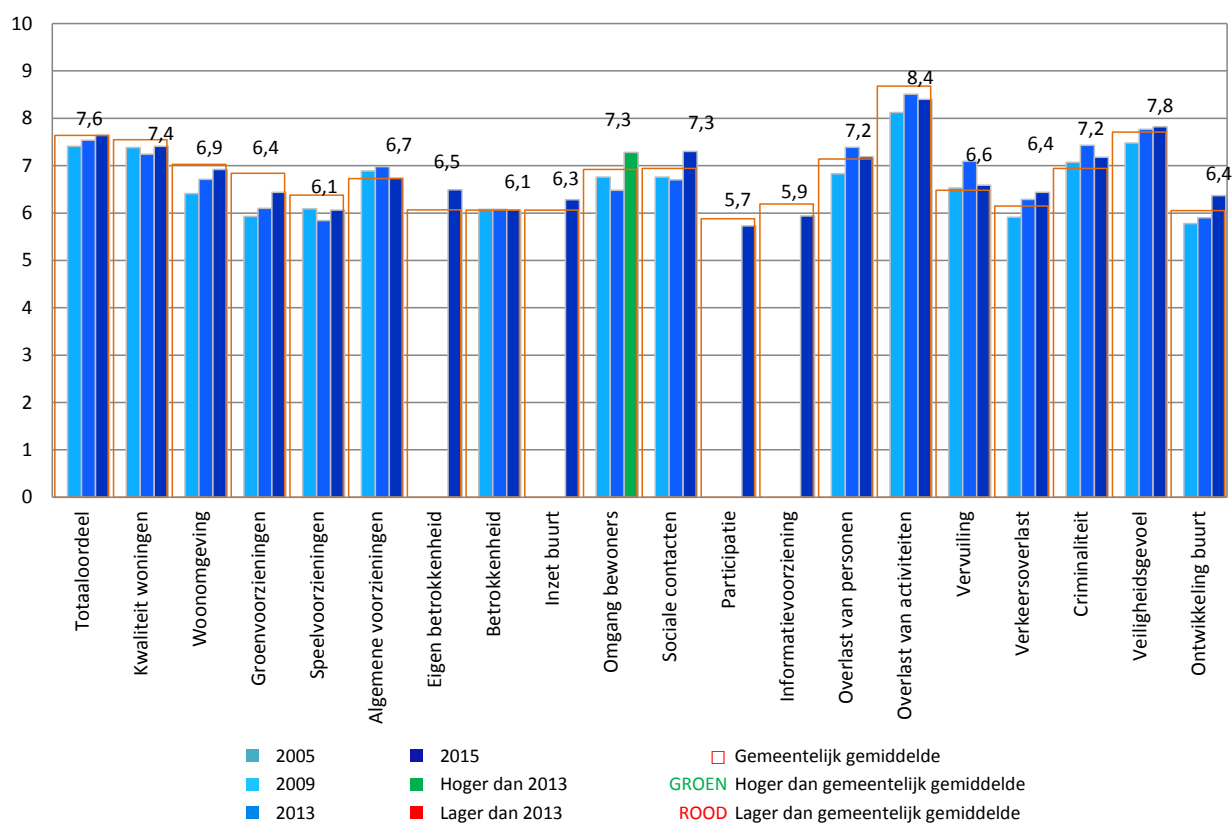
Vergeleken met twee jaar geleden zijn er flinke stappen gemaakt ten aanzien van de algemene voorzieningen. Op dit aspect scoort Rhoon Noord ruim hoger dan in 2013 het geval was. Hoewel er verder geen significante ontwikkelingen te zien zijn, lijkt er op sommige aspecten nog wel een positieve trend gaande te zijn. Bijvoorbeeld als het gaat om de groenvoorzieningen, speelvoorzieningen, betrokkenheid en de overlast van personen. Ook geven de bewoners met een 6,3 voor de ontwikkeling aan dat ze de wijk vooruit hebben zien gaan de afgelopen tijd.



## 8.5 Rhoon Zuid

Met een 7,6 krijgt Rhoon Zuid van haar bewoners een totaalcijfer dat gelijk is aan het gemiddelde voor de gemeente Albrandswaard.

Voor de groenvoorzieningen krijgt Rhoon Zuid van alle wijken het laagste cijfer, evenals voor de overlast van activiteiten. Opvallend is dat Rhoon Zuid vooral op sociaal gebied hoog scoort. Van alle wijken krijgt zij de hoogste cijfers voor de eigen betrokkenheid, sociale contacten en de omgang tussen bewoners. Dit laatste cijfer is daarnaast flink gestegen, namelijk van een 6,5 in 2013 tot een 7,3 in 2015. Ook wat betreft de sociale contacten lijkt een positieve ontwikkeling in gang gezet te zijn, al is dit verschil niet significant. Hoewel ook over de vervuiling geen stellige uitspraken gedaan kunnen worden, lijkt de overlast daarvan toe te nemen de laatste tijd.

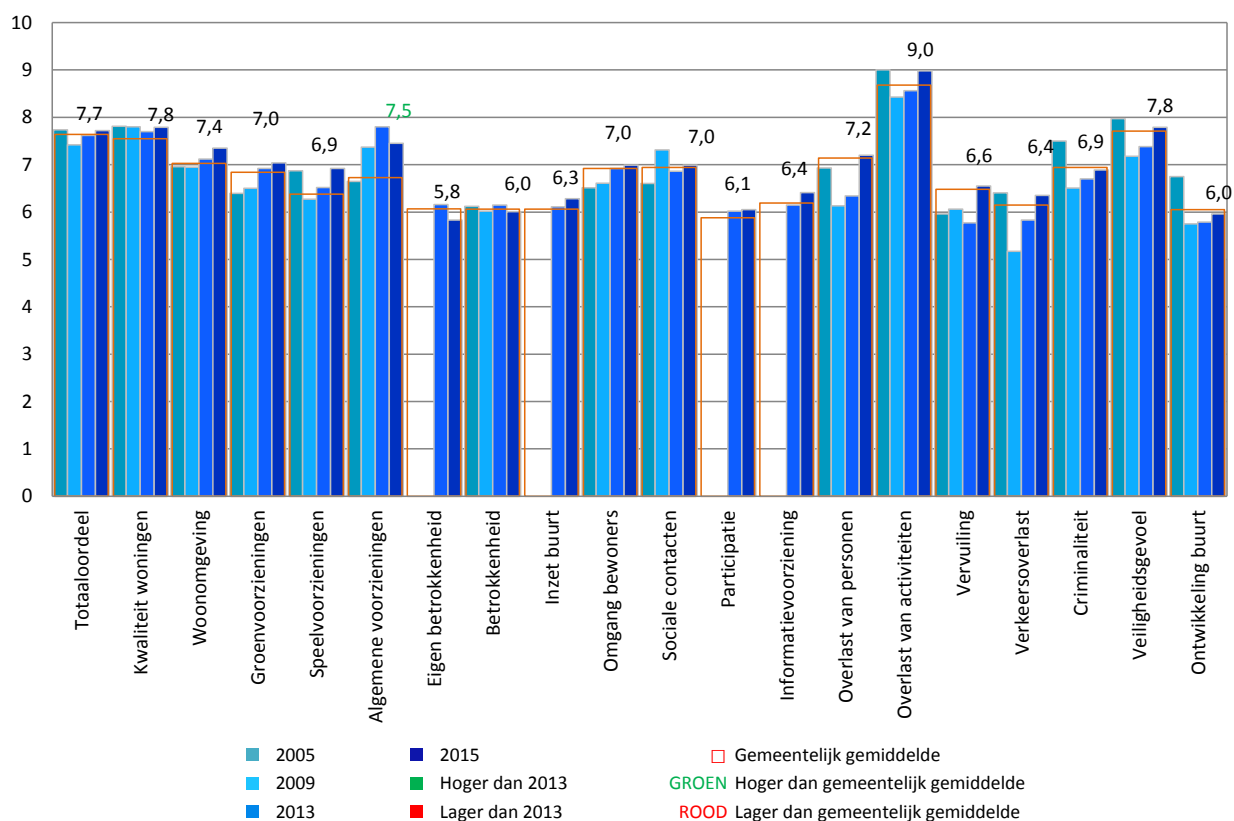


## 8.6 Portland

De bewoners van Portland geven hun wijk als totaalcijfer gemiddeld een 7,7, wat vergelijkbaar is met het gemeentelijk gemiddelde (7,6).

Portland scoort vooral goed op de fysieke aspecten. Zowel voor de woonomgeving als voor de speelvoorzieningen en algemene voorzieningen krijgt deze wijk van alle wijken het hoogste cijfer. Het cijfer voor de algemene voorzieningen is tevens hoger dan het gemiddelde voor de gemeente. Verder wordt door de bewoners van Portland de minste overlast ervaren van activiteiten.

Ten opzichte van twee jaar geleden zijn geen significante verschillen aangetoond. Er lijkt voor enkele aspecten echter wel een positieve trend ingezet te zijn, bijvoorbeeld wat betreft de speelvoorzieningen, de overlast van personen en activiteiten, vervuiling, verkeersoverlast en het veiligheidsgevoel. De eigen betrokkenheid lijkt daarentegen minder sterk te worden.



## 8.7 Aandachtspunten per wijk

Als aandachtspunten worden de aspecten benoemd die door de bewoners gemiddeld met een 6 of lager beoordeeld zijn. Hieronder wordt daarvan per buurt een overzicht gegeven. De aspecten die volgens bovengenoemde definitie geen aandachtspunt vormen, zijn buiten het overzicht gelaten.

	Speelvoorzieningen	Eigen betrokkenheid	Betrokkenheid	Inzet buurt	Participatie	Informatievoorziening	Vervuiling	Verkeersoverlast	Ontwikkeling buurt
Poortugaal Noord			5,9	6,0	5,7	6,0			5,9
Poortugaal Zuid		5,8	5,9	6,0	5,8				5,9
Rhoon Noord	5,9			5,8			5,8	5,5	
Rhoon Zuid					5,7	5,9			
Portland		5,8							6,0

## Bijlage 1: cijfers voorgaande meting(en)

2001	totaaloordeel	woningvoorraad	woonomgeving	sociaal-economische samenstelling	groen- en speelvoorzieningen	etnische samenstelling	voorzieningen	overlast door vuil en stank	sociale cohesie	criminaliteit	overlast van personen	verkeersoverlast	ongewenste activiteiten	onveiligheidsgevoelens
Portugaal Noord	7.7	8.3	6.9	6.9	5.7	6.3	5.2	7.1	6.2	6.7	6.4	5.8	8.8	7.2
Portugaal Centrum West	7.6	7.2	6.0	6.8	5.3	6.3	5.4	6.0	6.3	6.1	5.7	5.0	7.8	6.7
Portugaal Oost	7.5	7.5	6.1	7.0	5.8	6.5	5.9	6.4	6.3	5.8	6.2	5.9	7.9	6.6
Rhoon Noord	7.4	7.2	5.6	6.4	4.7	5.3	5.3	5.8	5.9	6.1	5.7	4.9	8.1	6.7
Rhoon Centrum	7.8	7.7	6.6	7.2	6.0	6.9	6.9	6.3	6.5	6.1	6.4	4.9	8.3	6.9
Rhoon Zuid	7.3	7.0	6.1	6.9	6.1	6.2	6.7	6.8	6.2	6.7	6.2	5.9	8.1	7.0
Portland West	7.5	7.9	6.0	6.8	5.3	6.7	3.8	6.9	6.5	7.9	6.7	5.7	8.6	8.0
<b>Totaal</b>	<b>7,6</b>	<b>7,6</b>	<b>6,2</b>	<b>6,9</b>	<b>5,6</b>	<b>6,4</b>	<b>5,6</b>	<b>6,5</b>	<b>6,3</b>	<b>6,5</b>	<b>6,2</b>	<b>5,4</b>	<b>8,2</b>	<b>7,0</b>

2005	totaaloordeel	woningen	woonomgeving	groen	speelvoorzieningen	voorzieningen	betrokkenheid	omgang	sociale contacten	overlast van anderen	overlast activiteiten	vervuiling	criminaliteit	veiligheid	verkeersoverlast	ontwikkeling buurt
Portugaal Noord	7,9	8,1	7,2	7,1	6,0	5,8	6,3	6,9	7,0	7,0	9,1	6,9	6,6	7,3	7,1	6,3
Portugaal Centrum West	7,4	7,1	6,2	5,7	5,2	7,3	6,2	6,4	6,9	6,1	7,7	5,7	6,3	6,9	6,2	5,5
Portugaal Oost	7,6	7,7	6,6	6,3	5,7	6,7	5,7	6,6	7,1	6,3	8,6	6,0	6,3	7,3	6,6	5,9
Rhoon Noord	7,4	7,3	6,0	5,5	4,8	5,7	5,7	6,5	6,5	6,2	8,3	6,4	6,5	7,3	5,7	5,6
Rhoon Centrum	7,8	7,6	6,5	6,2	5,5	6,8	6,4	7,2	7,3	7,1	8,3	6,4	6,1	7,2	6,0	5,9
Rhoon Zuid	7,7	7,0	6,5	5,7	4,9	6,8	6,2	6,9	7,0	7,0	8,1	6,1	6,8	7,4	6,2	5,7
Portland West	7,7	7,8	7,0	6,4	6,9	6,6	6,1	6,5	6,6	6,9	9,0	6,0	7,5	8,0	6,4	6,8
<b>Totaal</b>	<b>7,7</b>	<b>7,5</b>	<b>6,6</b>	<b>6,1</b>	<b>5,6</b>	<b>6,6</b>	<b>6,1</b>	<b>6,7</b>	<b>6,9</b>	<b>6,7</b>	<b>8,4</b>	<b>6,2</b>	<b>6,6</b>	<b>7,3</b>	<b>6,3</b>	<b>5,9</b>

2009	Totaaloordeel	Kwaliteit woningen	Woonomgeving	Groenvoorzieningen	Speelvoorzieningen	Algemene voorzieningen	Betrokkenheid	Omgang bewoners	Sociale contacten	Overlast personen	Overlast activiteiten	vervuiling	Criminaliteit	Veiligheidsgevoel	Verkeersoverlast	Ontwikkeling buurt
Poortugaal Noord	7,8	7,9	7,1	7,0	6,2	6,7	6,0	6,9	7,0	6,9	8,8	6,8	6,8	7,5	6,0	5,9
Poortugaal Zuid	7,3	7,5	6,8	6,0	5,5	6,8	6,2	7,0	7,2	7,1	8,6	6,5	6,8	7,4	6,3	5,6
Rhoon Noord	6,8	7,0	6,2	5,7	5,2	5,8	6,5	6,5	6,8	6,3	7,7	6,0	6,2	6,8	5,2	5,2
Rhoon Zuid	7,4	7,4	6,4	5,9	6,1	6,9	6,1	6,8	6,8	6,8	8,1	6,5	7,1	7,5	5,9	5,8
Portland	7,4	7,8	7,0	6,5	6,3	7,4	6,0	6,6	7,3	6,1	8,4	6,1	6,5	7,2	5,2	5,8
<b>Totaal</b>	<b>7,3</b>	<b>7,5</b>	<b>6,7</b>	<b>6,2</b>	<b>5,9</b>	<b>6,7</b>	<b>6,2</b>	<b>6,8</b>	<b>7,0</b>	<b>6,7</b>	<b>8,3</b>	<b>6,4</b>	<b>6,7</b>	<b>7,3</b>	<b>5,8</b>	<b>5,7</b>

2013	Totaaloordeel	Kwaliteit woningen	Woonomgeving	Groenvoorzieningen	Speelvoorzieningen	Algemene voorzieningen	Eigen betrokkenheid	Betrokkenheid	Inzet buurt	Omgang bewoners	Sociale contacten	Participatie	Informatievoorziening	Overlast van personen	Overlast van activiteiten	Vervuiling	Verkeersoverlast	Criminaliteit	Veiligheidsgevoel	Ontwikkeling buurt
1. Poortugaal Noord	7,7	7,8	7,1	6,9	6,7	6,8		6,3		7,2	7,4			7,0	8,8	7,0	6,6	6,9	7,5	5,8
2. Poortugaal Zuid	7,5	7,5	7,0	6,4	6,3	7,1		6,5		6,9	7,1			7,1	8,6	6,5	6,3	7,1	7,6	5,7
3. Rhoo Noord	7,4	7,2	6,5	6,0	5,3	5,8	6,1	6,0	6,1	6,8	7,0	6,3	6,3	6,7	8,5	5,5	5,6	7,3	7,7	5,5
4. Rhoo Zuid	7,5	7,2	6,7	6,1	5,8	7,0		6,1		6,5	6,7			7,4	8,5	7,1	6,3	7,4	7,8	5,9
5. Portland	7,6	7,7	7,1	6,9	6,5	7,8	6,2	6,2	6,1	6,9	6,9	6,0	6,2	6,3	8,6	5,8	5,8	6,7	7,4	5,8
<b>Total</b>	<b>7,6</b>	<b>7,5</b>	<b>6,9</b>	<b>6,4</b>	<b>6,2</b>	<b>6,9</b>	<b>6,1</b>	<b>6,2</b>	<b>6,1</b>	<b>6,8</b>	<b>7,0</b>	<b>6,2</b>	<b>6,2</b>	<b>7,0</b>	<b>8,6</b>	<b>6,5</b>	<b>6,2</b>	<b>7,1</b>	<b>7,6</b>	<b>5,8</b>

## Bijlage 2: opmerkingenoverzicht

Vraag	Poortugaal Noord	Poortugaal Zuid	Rhoon Noord	Rhoon Zuid	Portland	Totaal
1. Totaaloordeel					6	6
2. Kwaliteit woningen				2		2
3. Woonomgeving	3	2	5	1	3	14
4. Groenvoorzieningen	2	8	2	5	8	25
5. Speelvoorzieningen	1	5	3	4	6	19
6. Algemene voorzieningen	2	4	2	4	2	14
7. Eigen betrokkenheid		1				1
8. Betrokkenheid	1	1		1	2	5
9. Inzet buurt	1	2	1		1	5
10. Omgang bewoners		1				1
11. Sociale contacten		1				1
12. Participatie						
13. Informatievoorziening						
14. Overlast van personen	6	3	4	3		16
15. Overlast van activiteiten	1	2				3
16. Vervuiling	13	15	16	9	14	67
17. Verkeersoverlast	12	27	24	14	25	102
18. Criminaliteit	3	3		5	9	20
19. Veiligheidsgevoel	1	3	1			5
20. Ontwikkeling	1	4	2	7	1	15
24. Buurtnetwerk Rhoon Noord			3			3
<b>Totaal</b>	<b>47</b>	<b>82</b>	<b>63</b>	<b>55</b>	<b>77</b>	<b>324</b>



## Bijlage 3: analyse

### *De analyse*

In dit Lemon-onderzoek wordt op basis van een steekproef uit de bewoners een betrouwbare schatting gegeven van het oordeel (rapportcijfers) van de totale bevolking van de gemeente (of buurt) over de leefbaarheid. Een betrouwbare inschatting houdt in dat wanneer de steekproef meerdere keren wordt uitgevoerd, de uitkomsten gelijklopend zullen zijn. Het is dus van groot belang om toevallige uitkomsten zoveel mogelijk uit te sluiten. De kans op toevalligheden neemt toe naarmate:

- Het aantal respondenten kleiner is
- De spreiding<sup>1</sup> van de antwoorden van de respondenten groter is

De statistische term die in dit kader gehanteerd wordt is significantie. Wanneer verschillen significant zijn dan is er 95% kans dat dezelfde uitkomst bij herhaling van het onderzoek weer optreedt. Is een verschil niet significant, dan is de kans aanwezig dat de uitkomst op toeval berust.

Voor elk aspect in dit onderzoek wordt per buurt en voor de gemeente als geheel, het gemiddelde van alle respondenten berekend.

Rondom elk gemiddelde wordt vervolgens een betrouwbaarheidsinterval (marge) berekend. Deze marge verschilt per gemiddelde. Daarbij geldt:

- Hoe groter de spreiding van de antwoorden, hoe *groter* de marge
- Hoe meer respondenten, hoe *kleiner* de marge

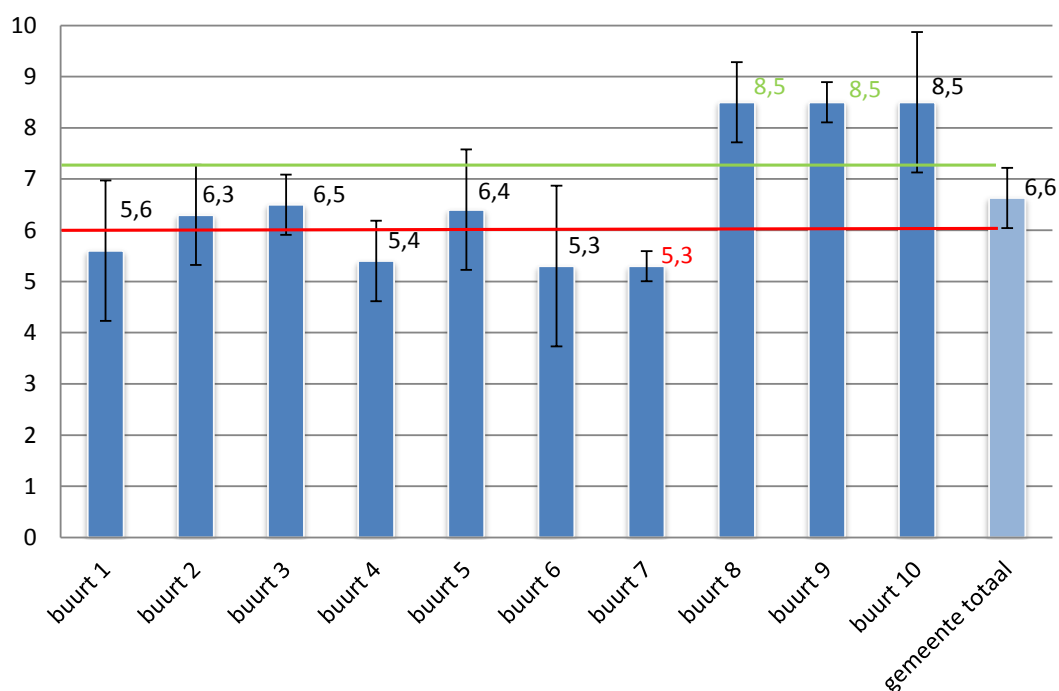
### *Vergelijking buurten met gemeentelijk gemiddelde*

In dit Lemon-onderzoek wordt per aspect beoordeeld of het gemiddelde rapportcijfer in een specifieke buurt significant afwijkt van het rapportcijfer voor de gemeente als geheel. Hoe bepaald wordt of een verschil significant is, wordt hieronder geïllustreerd.

In figuur 1 zijn fictieve buurt- en gemeentegemiddelden weergegeven. De zwarte balken geven de marges rond de gemiddelden weer. Om gemakkelijk te kunnen zien welke buurten significant afwijken van het gemeentelijk gemiddelde zijn de boven- en ondergrens van het gemeentelijk gemiddelde doorgetrokken (respectievelijk de groene en rode lijn). Wanneer de marge rond het buurtgemiddelde geheel boven de groene of onder de rode lijn ligt, wijkt het gemiddelde van deze buurt significant af van het gemeentelijk gemiddelde. In het voorbeeld is dat het geval voor de buurten 7, 8 en 9.

<sup>1</sup> Met de spreiding wordt de verdeling van hoge en lage cijfers bedoeld. Als bijvoorbeeld veel bewoners een 4 geven, maar ook veel bewoners een 10, dan is de spreiding groter dan wanneer alle cijfers tussen de 6 en 8 liggen.

**Figuur 1: (fictief) voorbeeld bij vergelijking tussen buurten met gemeentelijk gemiddelde**



Omdat zowel het aantal respondenten als de spreiding van de cijfers per buurt anders zijn, zijn ook de marges rondom de buurtgemiddelden verschillend. Hierdoor kan het voorkomen dat buurten wel hetzelfde cijfer hebben, maar toch niet allemaal significant afwijken van het gemeentelijk gemiddelde (zie figuur 1; buurt 8, 9 en 10).

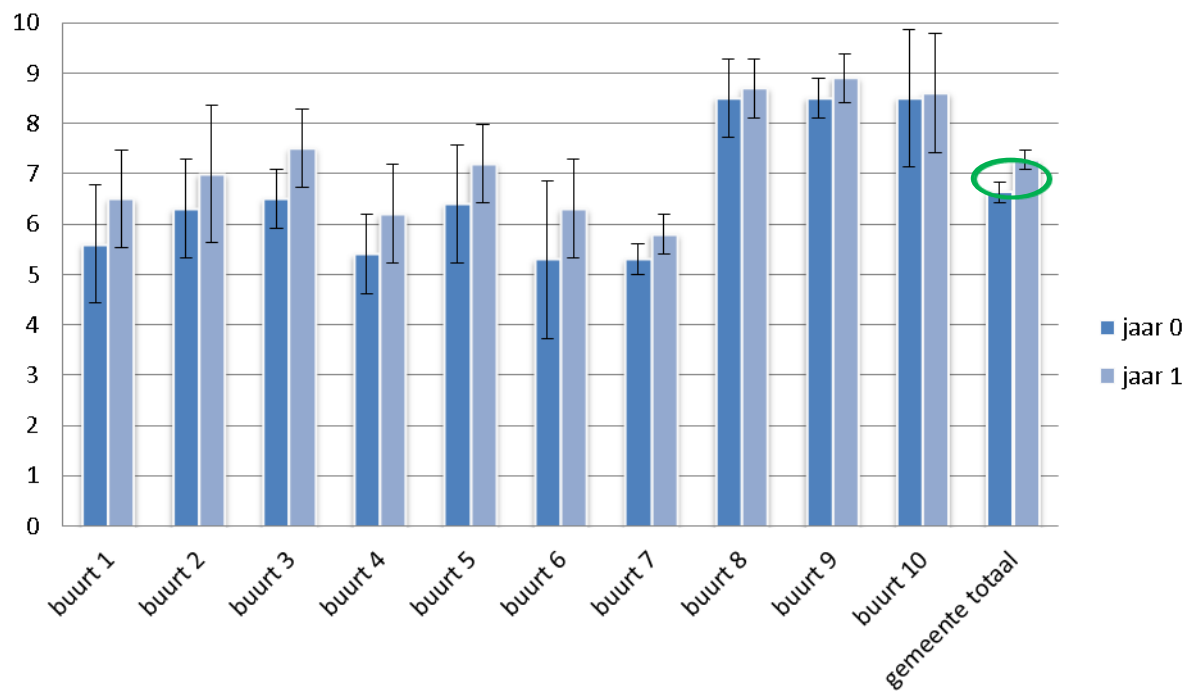
Als er sprake is van significante verschillen wordt dat in de tekst beschreven en in de tabellen met kleuren aangegeven. Indien het cijfer voor een buurt significant hoger is dan het gemeentelijk gemiddelde is het cijfer **groen** gekleurd (zie figuur 1; buurt 8 en 9). Als het buurtgemiddelde significant lager is dan het gemeentelijk gemiddelde, is het cijfer **rood** gekleurd (zie figuur 1; buurt 7).

#### ***Vergelijking met voorgaande meting(en)***

De verschillen tussen de jaren worden op dezelfde wijze berekend als de verschillen tussen de buurtgemiddelden en gemeentegemiddelden (zoals hierboven beschreven is).

Omdat de grootte van de groepen die vergeleken worden van invloed is op de betrouwbaarheid van de uitkomsten (en de grootte van de marges) kan het voorkomen dat het gemiddelde voor de gemeente in totaal wel significant verschilt van het gemeentelijk gemiddelde in de voorgaande meting, terwijl de buurten afzonderlijk geen verschillen laten zien ten opzichte van de voorgaande meting. Deze situatie is grafisch weergegeven in figuur 2; de marges van de vorige meting (jaar 0) en de nieuwe meting (jaar 1) overlappen elkaar bij alle buurten, maar voor het gemeentelijk gemiddelde is dat niet het geval. Dit betekent dat er op gemeentelijk niveau wel een significante verbetering heeft plaatsgevonden, maar op buurtniveau niet.

Figuur 2: (fictief) voorbeeld bij vergelijking met voorgaande meting



## Bijlage 4: vragenlijst

Opmerking t.a.v. de vragenlijst: de vragen 21 t/m 24 zijn alleen voorgelegd aan de bewoners van Rhooon Noord.

## Enquête leefbaarheid in uw buurt

Met deze vragenlijst stellen wij u een aantal vragen over de leefbaarheid in uw buurt. U kunt steeds een rapportcijfer geven tussen de 1 (zeer negatief) en de 10 (zeer positief). Een 6 is net voldoende en een 5 net onvoldoende.

Heeft u **geen oordeel** over een vraag of vindt u een vraag **niet van toepassing op uw buurt**, dan kunt u de betreffende **vraag onbeantwoord laten**.

Bij het onderzoeken van de leefbaarheid van de buurt, is het waardevol om te weten of er verschillen bestaan in beoordeling van de leefbaarheid naar zaken als leeftijd, geslacht, inkomen en woonsituatie. Daarom begint de vragenlijst met enkele persoonlijke vragen. Deze gegevens worden **anoniem** verwerkt.

### PERSOONLIJKE SITUATIE

**Wat is uw leeftijd?**

		jaar
--	--	------

**Bent u man of vrouw?**

- man  
 vrouw

**Wat is uw postcode?** (bijvoorbeeld: 1234 AB)

--	--	--	--	--	--	--	--

**Heeft u een huurwoning of een koopwoning?**

- huur  
 koop

**Wat is de samenstelling van uw huishouden?**

- alleenwonend  
 eenoudergezin, jongste thuiswonende kind onder de 12 jaar  
 eenoudergezin, jongste thuiswonende kind 12 jaar of ouder  
 gezin, jongste thuiswonende kind onder de 12 jaar  
 gezin, jongste thuiswonende kind 12 jaar of ouder  
 tweepersoonshuishouden zonder (thuiswonende) kinderen

**In wat voor soort woning woont u?**

- eengezinswoning  
 vrijstaande woning  
 appartementencomplex met lift  
 appartementencomplex zonder lift  
 seniorenwoning

## DE LEEFBAARHEIDSMONITOR

Kruis per vraag steeds het vakje aan onder het getal dat u als rapportcijfer wilt geven voor uw buurt.

### TOTAALORDEEL

#### 1. Hoe beoordeelt u uw buurt in het algemeen?

	1	2	3	4	5	6	7	8	9	10	
<i>Zeer slecht</i>	<input type="checkbox"/>	<input type="checkbox"/>	<input type="checkbox"/>	<input type="checkbox"/>	<input type="checkbox"/>	<input type="checkbox"/>	<input type="checkbox"/>	<input type="checkbox"/>	<input type="checkbox"/>	<input type="checkbox"/>	<i>Zeer goed</i>

### DE FYSIEKE WOONOMGEVING

#### 2. Wat vindt u van de kwaliteit van de woningen in uw buurt?

*Daarbij gaat het niet om de geschiktheid van uw eigen woning voor uzelf maar om de aantrekkelijkheid en de staat van onderhoud van de woningen in de buurt.*

	1	2	3	4	5	6	7	8	9	10	
<i>Zeer slecht</i>	<input type="checkbox"/>	<input type="checkbox"/>	<input type="checkbox"/>	<input type="checkbox"/>	<input type="checkbox"/>	<input type="checkbox"/>	<input type="checkbox"/>	<input type="checkbox"/>	<input type="checkbox"/>	<input type="checkbox"/>	<i>Zeer goed</i>

#### 3. Wat vindt u van de woonomgeving in uw buurt?

*Denkt u hierbij aan de pleintjes, de bestrating, de manier waarop de straat is ingericht enz.*

	1	2	3	4	5	6	7	8	9	10	
<i>Zeer slecht</i>	<input type="checkbox"/>	<input type="checkbox"/>	<input type="checkbox"/>	<input type="checkbox"/>	<input type="checkbox"/>	<input type="checkbox"/>	<input type="checkbox"/>	<input type="checkbox"/>	<input type="checkbox"/>	<input type="checkbox"/>	<i>Zeer goed</i>

#### 4. Wat vindt u van de groenvoorzieningen in uw buurt?

*Denk hierbij aan de manier waarop u er gebruik van kunt maken en de manier waarop de groenvoorzieningen worden bijgehouden.*

	1	2	3	4	5	6	7	8	9	10	
<i>Zeer slecht</i>	<input type="checkbox"/>	<input type="checkbox"/>	<input type="checkbox"/>	<input type="checkbox"/>	<input type="checkbox"/>	<input type="checkbox"/>	<input type="checkbox"/>	<input type="checkbox"/>	<input type="checkbox"/>	<input type="checkbox"/>	<i>Zeer goed</i>

#### 5. Wat vindt u van de speelvoorzieningen in uw buurt?

*Denk hierbij aan de manier waarop de speelvoorzieningen worden bijgehouden, het gebruik ervan en aan de mogelijkheden voor kinderen om leuk en veilig te spelen.*

	1	2	3	4	5	6	7	8	9	10	
<i>Zeer slecht</i>	<input type="checkbox"/>	<input type="checkbox"/>	<input type="checkbox"/>	<input type="checkbox"/>	<input type="checkbox"/>	<input type="checkbox"/>	<input type="checkbox"/>	<input type="checkbox"/>	<input type="checkbox"/>	<input type="checkbox"/>	<i>Zeer goed</i>

#### 6. Wat vindt u van het aanbod en de kwaliteit van de voorzieningen bij u in de buurt?

*Denk hierbij aan scholen, winkels, openbaar vervoer, bibliotheek, buurthuis, sport-, zorg-, en medische voorzieningen.*

	1	2	3	4	5	6	7	8	9	10	
<i>Zeer slecht</i>	<input type="checkbox"/>	<input type="checkbox"/>	<input type="checkbox"/>	<input type="checkbox"/>	<input type="checkbox"/>	<input type="checkbox"/>	<input type="checkbox"/>	<input type="checkbox"/>	<input type="checkbox"/>	<input type="checkbox"/>	<i>Zeer goed</i>

### DE SOCIALE WOONOMGEVING

#### 7. In hoeverre bent u betrokken bij uw buurt?

*Denk hierbij aan de mate waarin u zich inzet voor de buurt, bijvoorbeeld door de straat schoon te houden of burens te helpen.*

	1	2	3	4	5	6	7	8	9	10	
<i>Niet betrokken</i>	<input type="checkbox"/>	<input type="checkbox"/>	<input type="checkbox"/>	<input type="checkbox"/>	<input type="checkbox"/>	<input type="checkbox"/>	<input type="checkbox"/>	<input type="checkbox"/>	<input type="checkbox"/>	<input type="checkbox"/>	<i>Zeer betrokken</i>

#### 8. Wat vindt u van de betrokkenheid van andere bewoners bij de buurt?

*Denk hierbij aan de mate waarin buurtbewoners zich inzetten voor de buurt, bijvoorbeeld door de straat schoon te houden of burens te helpen.*

	1	2	3	4	5	6	7	8	9	10	
<i>Niet betrokken</i>	<input type="checkbox"/>	<input type="checkbox"/>	<input type="checkbox"/>	<input type="checkbox"/>	<input type="checkbox"/>	<input type="checkbox"/>	<input type="checkbox"/>	<input type="checkbox"/>	<input type="checkbox"/>	<input type="checkbox"/>	<i>Zeer betrokken</i>

9. In hoeverre bent u bereid om u in de toekomst actief in te (blijven) zetten voor uw buurt?

*Niet bereid*      1    2    3    4    5    6    7    8    9    10      *Zeer bereid*  
                             

10. Gaan mensen van verschillende doelgroepen in uw buurt op een prettige manier met elkaar om?

Denk hierbij aan het samenleven van jong, oud, arm, rijk, autochtoon, allochtoon, gezin, alleenstaand, etc.

*Zeer onprettig*      1    2    3    4    5    6    7    8    9    10      *Zeer prettig*  
                             

11. Heeft u voldoende sociale contacten in de buurt?

Denk hierbij aan burenhulp, uitgaan, vrienden, sport, etc.

*Onvoldoende*      1    2    3    4    5    6    7    8    9    10      *Voldoende*  
                             

12. Vindt u dat u voldoende mogelijkheden krijgt om te participeren en/of initiatieven te ontplooiën in uw woonomgeving?

Denk hierbij aan het beheren van (een stukje) groen in de openbare ruimte, het organiseren van activiteiten voor buurtbewoners, het runnen van een ontmoetingsplek, meedenken over/werken aan initiatieven van andere(n)

*Onvoldoende*      1    2    3    4    5    6    7    8    9    10      *Voldoende*  
                             

13. Vindt u dat u voldoende informatie ontvangt over wat er in uw woonomgeving gebeurt?

Bijvoorbeeld als het gaat om activiteiten die in uw buurt georganiseerd worden.

*Onvoldoende*      1    2    3    4    5    6    7    8    9    10      *Voldoende*  
                             

### OVERLAST EN VEILIGHEID

14. Heeft u in uw buurt overlast (van het gedrag) van anderen?

Denk hierbij aan geluidsoverlast, andere overlast van buurtbewoners en overlast door rondhangende jongeren

*Ernstige overlast*      1    2    3    4    5    6    7    8    9    10      *Geen overlast*  
                             

14a. Indien u overlast van anderen ervaart, heeft deze overlast te maken met alcohol- en/of drugsgebruik?

*Alcohol*      Ja                      Nee  
                        
*Drugs*                             

14b. Indien u last heeft van alcohol- en/of drugsgebruik, in welke vorm ervaart u daar overlast van?

**15. Heeft u in uw buurt overlast van activiteiten?**

*Denk hierbij aan horeca, markten en evenementen*

	1	2	3	4	5	6	7	8	9	10	
<b>Ernstige overlast</b>	<input type="checkbox"/>	<input type="checkbox"/>	<input type="checkbox"/>	<input type="checkbox"/>	<input type="checkbox"/>	<input type="checkbox"/>	<input type="checkbox"/>	<input type="checkbox"/>	<input type="checkbox"/>	<input type="checkbox"/>	<b>Geen overlast</b>

**16. Heeft u in uw buurt last van vervuiling?**

*Denk hierbij aan zwerfvuil, stank, verkeerd geplaatst vuilnis, ongedierte, hondenpoep e.d.*

	1	2	3	4	5	6	7	8	9	10	
<b>Ernstige overlast</b>	<input type="checkbox"/>	<input type="checkbox"/>	<input type="checkbox"/>	<input type="checkbox"/>	<input type="checkbox"/>	<input type="checkbox"/>	<input type="checkbox"/>	<input type="checkbox"/>	<input type="checkbox"/>	<input type="checkbox"/>	<b>Geen overlast</b>

**17. Heeft u in uw buurt last van verkeer?**

*Denk aan verkeersdrukke, verkeerslawaaai, onvoldoende parkeergelegenheid en/of hinder door verkeerd parkeren, onveilig rijgedrag.*

	1	2	3	4	5	6	7	8	9	10	
<b>Ernstige overlast</b>	<input type="checkbox"/>	<input type="checkbox"/>	<input type="checkbox"/>	<input type="checkbox"/>	<input type="checkbox"/>	<input type="checkbox"/>	<input type="checkbox"/>	<input type="checkbox"/>	<input type="checkbox"/>	<input type="checkbox"/>	<b>Geen overlast</b>

**18. Heeft u in uw buurt last van criminaliteit?**

*Denk bijvoorbeeld aan vandalisme, inbraak, diefstal, vernielingen en geweldpleging.*

	1	2	3	4	5	6	7	8	9	10	
<b>Veel last</b>	<input type="checkbox"/>	<input type="checkbox"/>	<input type="checkbox"/>	<input type="checkbox"/>	<input type="checkbox"/>	<input type="checkbox"/>	<input type="checkbox"/>	<input type="checkbox"/>	<input type="checkbox"/>	<input type="checkbox"/>	<b>Geen last</b>

**19. Hoe veilig voelt u zich bij u in de buurt?**

*Denk aan enge plekken, een onprettig sfeer, rondhangende jongeren, etc.*

	1	2	3	4	5	6	7	8	9	10	
<b>Zeer onveilig</b>	<input type="checkbox"/>	<input type="checkbox"/>	<input type="checkbox"/>	<input type="checkbox"/>	<input type="checkbox"/>	<input type="checkbox"/>	<input type="checkbox"/>	<input type="checkbox"/>	<input type="checkbox"/>	<input type="checkbox"/>	<b>Zeer veilig</b>

**ONTWIKKELING**

**20. Vindt u dat uw buurt het afgelopen jaar vooruit of achteruit is gegaan?**

	1	2	3	4	5	6	7	8	9	10	
<b>Sterk achteruit</b>	<input type="checkbox"/>	<input type="checkbox"/>	<input type="checkbox"/>	<input type="checkbox"/>	<input type="checkbox"/>	<input type="checkbox"/>	<input type="checkbox"/>	<input type="checkbox"/>	<input type="checkbox"/>	<input type="checkbox"/>	<b>Sterk vooruit</b>

**HET BUURTNETWERK**

**21. In hoeverre bent u bekend met het buurtnetwerk Rhoo Noord?**

	1	2	3	4	5	6	7	8	9	10	
<b>Zeer onbekend</b>	<input type="checkbox"/>	<input type="checkbox"/>	<input type="checkbox"/>	<input type="checkbox"/>	<input type="checkbox"/>	<input type="checkbox"/>	<input type="checkbox"/>	<input type="checkbox"/>	<input type="checkbox"/>	<input type="checkbox"/>	<b>Zeer bekend</b>

**22. Hoe waardeert u de werkzaamheden die het buurtnetwerk in Rhoo Noord verricht?**

	1	2	3	4	5	6	7	8	9	10	
<b>Zeer negatief</b>	<input type="checkbox"/>	<input type="checkbox"/>	<input type="checkbox"/>	<input type="checkbox"/>	<input type="checkbox"/>	<input type="checkbox"/>	<input type="checkbox"/>	<input type="checkbox"/>	<input type="checkbox"/>	<input type="checkbox"/>	<b>Zeer positief</b>

**23. Op welke manier zouden de taken/ werkzaamheden van het buurtnetwerk Rhoo Noord volgens u verbeterd of uitgebreid kunnen worden?**



24. **Bent u zelf bereid om deel te nemen aan het buurtnetwerk van Rhoon Noord? Bijvoorbeeld werkzaamheden in het openbare groen, informele zorg en ondersteuning, en buurtpreventie.**

- Ja  
 Nee  
 Weet ik niet, want ik heb daar nog niet voldoende informatie over

**OPMERKINGEN**

Tot slot kunt u hieronder twee opmerking plaatsen met betrekking tot de vragen die in deze vragenlijst aan bod zijn gekomen. Graag daarbij het vraagnummer en eventueel de locatie (bijvoorbeeld straatnaam) vermelden waar uw opmerking betrekking op heeft.

Nummer van de vraag:

Nummer van de vraag:

**Deze enquête graag retourneren vóór 3 april 2015**

**Hartelijk dank voor uw medewerking!**