



## Voorstel

---

<b>Onderwerp:</b> Beleidsplan Afval en Grondstoffen 2019-2023	<b>College van burgemeester en wethouders</b> 22 januari 2019	<b>Zaaknummer</b> 41384
<b>Portefeuillehouder</b> Martijn Heezen		<b>Openbaar</b>
<b>E-mailadres opsteller:</b> m.wildeboer@bar-afvalbeheer.nl		

## Geadviseerd besluit

---

1. De raad voor te stellen het beleidsplan Afval en Grondstof 2019-2023 vast te stellen conform bijgaand beeldvormend raadsvoorstel.

## Voorstel

---

### Inleiding

Zie raadsvoorstel

### Beoogd effect

- o Zie raadsvoorstel

### Relatie met beleidskaders

- zie raadsvoorstel

### Argumenten

Zie raadsvoorstel

### Overleg gevoerd met

Zie raadsvoorstel

### Kanttekeningen

Zie raadsvoorstel

### Uitvoering/vervolgstappen

Zie raadsvoorstel

### Evaluatie/monitoring

Zie raadsvoorstel

### Financiële informatie

Zie raadsvoorstel

**Juridische zaken**

Zie raadsvoorstel

**Duurzaamheid**

Zie raadsvoorstel

**Overwegingen**

Zie raadsvoorstel

**Communicatie/participatie na besluitvorming**

Zie raadsvoorstel

**Collegebesluiten op de gemeentelijke website**

nvt

**Bijlagen**

---

1. Beleidsplan afval en grondstoffen 2019-2023
2. 41384 Beeldvormend raadsvoorstel Beleidsplan Afval en Grondstoffen 2019-2023 (1).doc.pdf

## CONCEPT BESLUIT

---

<b>Onderwerp:</b> Beleidsplan Afval en Grondstoffen 2019-2023	<b>Gemeenteraad:</b> 6 mei 2019	<b>Zaaknummer:</b> 41384

Het raad van de gemeente Albrandswaard,  
gelezen het voorstel van College van burgemeester en wethouders op 22 januari 2019,  
overwegende, dat  
Zie raadsvoorstel

## BESLUIT:

---

1. De raad voor te stellen het beleidsplan Afval en Grondstof 2019-2023 vast te stellen conform bijgaand beeldvormend raadsvoorstel.

---



Gemeente  
Albrandswaard

# Beleidsplan afval en grondstoffen Gemeente Albrandswaard

## Inhoudsopgave

Onderwerp:.....	1
College van burgemeester en wethouders.....	1
Zaaknummer .....	1
Portefeuillehouder .....	1
Openbaar.....	1
E-mailadres opsteller:.....	1
Inleiding .....	1
Beoogd effect .....	1
Relatie met beleidskaders .....	1
Argumenten .....	1
Overleg gevoerd met.....	1
Kanttekeningen.....	1
Uitvoering/vervolgstappen .....	1
Evaluatie/monitoring .....	1
Financiële informatie .....	1
Juridische zaken.....	2
Duurzaamheid .....	2
Overwegingen .....	2
Communicatie/participatie na besluitvorming.....	2
Collegebesluiten op de gemeentelijke website.....	2
Onderwerp:.....	3
Gemeenteraad:.....	3
Zaaknummer: .....	3
Inhoudsopgave .....	5
Lijst met afkortingen/begrippen .....	6
Voorwoord .....	7
1. Ons Vertrekpunt en opdracht .....	8
1.1 Onze wens.....	8
1.2 Van Afval Naar Grondstof (VANG) .....	8
1.3 Waar staan we nu? .....	9
2. Hoe halen we onze ambitie? .....	12
2.1 Doel.....	12
2.2 Maatregelen .....	12
2.3 Keuzes .....	15
2.4 Toekomstige ontwikkelingen.....	17
3. Financiën .....	18
3.1 Financiële effecten.....	18
4. Voorkeursvariant van het college .....	19
4.1 Keuze.....	19

Bijlagen.....	20
Bijlage 1. Schematisch overzicht van de varianten.....	20

### **Lijst met afkortingen/begrippen**

ASH:	Afvalstoffenheffing
NV-BAR:	Naamloze Vennootschap BAR-afvalbeheer
NVRD:	Koninklijke Vereniging voor Afval- en Reinigingsmanagement
pmd:	Plastic verpakkingen, Metaal (blik) en Drankenkartons
VANG:	Van Afval Naar Grondstof
VNG:	Vereniging van Nederlandse Gemeenten

## Voorwoord

De grote vraag naar grondstoffen voor onze dagelijkse welvaart, begint tegen de grenzen aan te lopen van wat onze aarde nog aankan. Dit onderwerp is zo belangrijk geworden dat het inmiddels op alle agenda's staat van de grote wereldleiders. Er zullen keuzes moeten worden gemaakt om de volgende generaties een welvaartsniveau te gunnen, wat de huidige generatie dagelijks geniet.

Voldoende reden om als gemeente Albrandswaard verantwoordelijkheid te nemen en plannen te maken hoe Albrandswaard bij kan dragen aan dit probleem door een verantwoord afval- en grondstoffenbeleid. Met een helder beleidsplan Afval en Grondstoffen kan onze gemeente een belangrijke eerste stap zetten op weg naar een duurzame gemeente met een vanzelfsprekendheid van een circulaire economie. Daarbij willen we grondstoffen redden om die te laten gebruiken voor het maken van nieuwe producten. Het restafval dat niet kan worden hergebruikt, zetten we door middel van verbranding om in energie en warmte. Hoe en waarom we dat doen, daar wordt in dit beleidsplan Afval en Grondstoffen, duidelijkheid over gegeven.

Op weg naar een circulaire afvalketen, hebben de Rijksoverheid en de VNG samen de zogenaamde VANG-doelstellingen geformuleerd. VANG staat voor Van Afval Naar Grondstoffen. De ambitie van de Rijksoverheid is om in 2020 tenminste 75% grondstoffen te scheiden uit het totale huishoudelijk afval. Er mag dan nog maximaal 100 kg restafval per inwoner per jaar overblijven. Maar de ambitie van de Rijksoverheid gaat nog verder. In 2025 mag het restafval nog maar gemiddeld maximaal 30 kg restafval per inwoner per jaar bedragen.

In dit beleidsplan Afval en Grondstoffen zetten wij aanvullende maatregelen in op het huidige beleid voor inzameling van huishoudelijke afvalstoffen. Dat betekent dat we de komende jaren flink gaan werken aan het inspireren van inwoners bij het sorteren van waardevolle grondstoffen. Tevens zetten we in op een betere service, zodat het nog makkelijker wordt zoveel mogelijk waardevolle grondstoffen voor hergebruik te bewaren.

Ik hoop dat inwoners de uitdaging met ons aangaan om Albrandswaard een stap dichterbij een circulaire economie te brengen. Dat kunnen we namelijk alleen samen.

Martijn Heezen  
Wethouder

## 1. Ons Vertrekpunt en opdracht

### 1.1 Onze wens

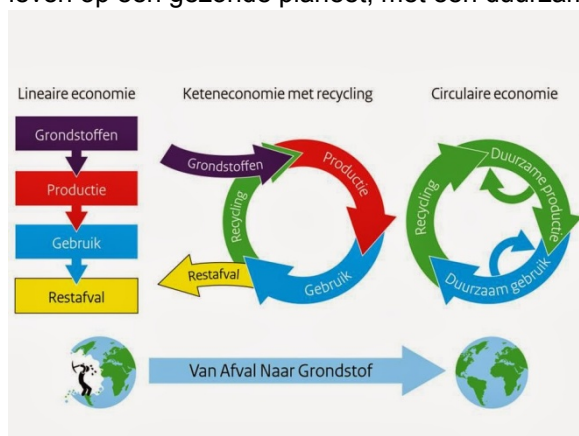
De gemeente Albrandswaard kent haar verantwoordelijkheid en neemt die ook. We willen daarom meehelpen om de doelstellingen van het Rijk zoals die in het VANG programma worden omschreven, concreet te maken. Albrandswaard wil een bijdrage leveren aan de circulaire economie en onderstreept de doelstellingen.

### 1.2 Van Afval Naar Grondstof (VANG)

#### Circulaire Economie

De capaciteit van onze aardbol kent grenzen, terwijl het aantal mensen sterk blijft groeien. De afgelopen honderd jaar is de wereldbevolking verviervoudigd en in 2050 zijn we naar verwachting zelfs met ruim negen miljard mensen. Onze honger naar grondstoffen neemt dus snel toe, terwijl de beschikbare hoeveelheid alleen maar afneemt. In de traditionele 'lineaire economie' worden grondstoffen *verbruikt*. Aan het eind van de levensduur van een product verdwijnen de grondstoffen in de verbrandingsoven en gaan ze verloren. In het beste geval maken we er energie van. In een circulaire economie worden grondstoffen *gebruikt*. Bij het ontwerp van producten zijn we zuinig met het gebruik van grondstoffen. Aan het eind van de levensduur van het product worden de grondstoffen weer herwonnen en gebruikt om nieuwe producten van te maken.

Alleen als we op die manier met grondstoffen omgaan, kunnen we ook in de toekomst nog welvarend leven op een gezonde planeet, met een duurzame en sterke economie.



Figuur 1: circulaire economie

#### Van Afval Naar Grondstof (VANG)

De Rijksoverheid gelooft dat de transitie naar een circulaire economie essentieel is voor de concurrentiepositie van Nederland. Om die reden is het programma Van Afval Naar Grondstof (VANG) in het leven geroepen. In dit programma worden actielijnen beschreven waarmee in Nederland de circulaire economie wordt bereikt. Specifiek voor gemeenten zijn in het programma doelstellingen geformuleerd met betrekking tot huishoudelijk afval. De landelijke ambitie is om in 2020 te komen tot maximaal 100 kilogram restafval per inwoner per jaar en 75% afvalscheiding. Deze doelstelling omvat de totale hoeveelheid fijn en grof huishoudelijk restafval.

De ambitie van de Rijksoverheid gaat nog verder. In 2025 willen we de hoeveelheid restafval reduceren naar 30 kg en voor 2050 streven we naar 0 kg restafval per inwoner per jaar.

#### Financiële ontwikkelingen

De Rijksoverheid stuurt op het terugdringen van de hoeveelheid restafval door het heffen van extra belastingheffingen op de hoeveelheid restafval. De heffing wordt geheven op al het afval dat gestort of verbrand wordt en niet op afval dat wordt gescheiden en als grondstof wordt ingezet. De verwachting is dat de Rijksoverheid deze belasting de komende jaren steeds verder gaat verhogen. Er is nu nog geen zicht op de ontwikkelingen van dit tarief vanaf 2020.



De gemeente Albrandswaard staat aan de vooravond van een nieuwe aanbesteding voor het verwerken van het huishoudelijk restafval. In de berekeningen van de consequenties van het nieuwe beleid afval en grondstoffen, zijn uitgangspunten gehanteerd voor zover die nu bekend zijn. Bij afwijkingen heeft een wijziging van deze uitgangspunten impact op de uitkomst van de berekeningen die hoofdstuk 3 zijn opgenomen.

### 1.3 Waar staan we nu?

#### Huidige situatie

De gemeente Albrandswaard heeft ongeveer 25.000 inwoners, verdeeld over 10.000 huisaansluitingen. Albrandswaard bestaat uit de kernen Rhooen, Poortugaal, Portland en een buitengebied. De huisaansluitingen bestaan uit ongeveer 87% grondgebonden woningen en 13% hoogbouw en gestapelde bouw.

Het huidige scheidingspercentage bedraagt 56%. De hoeveelheid fijn restafval in de gemeente Albrandswaard was in 2017 202 kg per inwoner per jaar. De hoeveelheid grof huishoudelijk restafval die op het afvalscheidingsstation wordt ingezameld of aan huis opgehaald, bedraagt 21 kg per inwoner per jaar. De totale hoeveelheid restafval in Albrandswaard is in 2017 223 kg per inwoner per jaar.

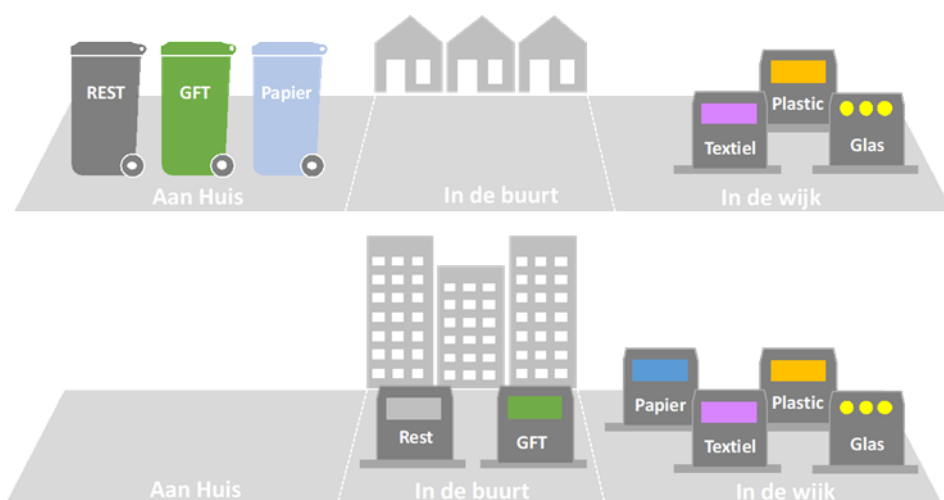
Net als elke gemeente in Nederland heeft ook de gemeente Albrandswaard de zorgplicht om het huishoudelijk afval in te (laten) zamelen en te laten verwerken. Voor Albrandswaard wordt dit uitgevoerd door de NV BAR-Afvalbeheer. De NV BAR-Afvalbeheer doet dit naast Albrandswaard ook voor de gemeenten Barendrecht en Ridderkerk.

#### Huidige inzamelbeleid

Afval en Grondstof	Laagbouw en buitengebied	Hoogbouw en gestapelde bouw
Restafval	Mini container 1 x per 2 weken	Verzamelcontainers
Gft	Mini container 1 x per 2 weken	Verzamelcontainers
Oud papier	Mini container 1 x per maand (vrijwillig) Verenigingen	Verzamelcontainers Verenigingen
Pmd	Verzamelcontainers	Verzamelcontainers
Grof huishoudelijk afval	Afvalscheidingsstation Halen tegen betaling	Afvalscheidingsstation Halen tegen betaling
Glas	Verzamelcontainers	Verzamelcontainers
Textiel	Verzamelcontainers	Verzamelcontainers

*Figuur 2: huidige inzamelbeleid Albrandswaard*

Een schematisch overzicht van de huidige wijze van inzamelen van afval en grondstoffen



Figuur 3: Huidige wijze van inzamelen

### Bijzonderheden van huidige situatie

- Grof huishoudelijk afval

Het grof huishoudelijk afval kan door inwoners gratis naar het Afvalscheidingsstation worden gebracht. Dit kan maximaal 8 keer per jaar. De NV Bar-Afvalbeheer haalt op afspraak het grof huishoudelijk afval aan huis op. Voor het ophalen aan huis wordt een bedrag berekend. Sinds 6 oktober 2018 zijn de openingstijden van het Afvalscheidingsstation verruimd.

- Kringloop

Naast het ophalen van grofvuil is er een mogelijkheid om goederen aan te bieden aan kringloopbedrijven. Het kringloopbedrijf Opnieuw en Co haalt op verzoek van inwoners bruikbare huisraad op.

- Oud papier en karton

Naast de voorzieningen en de maatregelen van de gemeente Albrandswaard, zamelt een aantal verenigingen actief oud papier in van inwoners van Albrandswaard. Deels door aan huis papier op te halen en deels door op eigen terrein voorzieningen beschikbaar te stellen voor aanlevering van oud papier.

### Huidige resultaten: sorteeraanlyse

Wat levert het huidige inzamelsysteem op aan grondstoffen? Hoeveel grondstoffen zitten er op dit moment nog in het restafval? Om dit te achterhalen, voert de gemeente Albrandswaard regelmatig sorteeraanlyses uit. In het voorjaar van 2017 is in Albrandswaard een sorteeraanlyse van het fijn huishoudelijk restafval uitgevoerd. Uit deze cijfers blijkt dat er helaas nog veel goede grondstoffen in het restafval aanwezig zijn. De analyse laat namelijk zien dat van de 202 kg fijn restafval voor driekwart bestaat uit grondstoffen die we op een veel hoogwaardiger manier kunnen hergebruiken. Slechts 42 kg is daadwerkelijk restafval. Door beter te scheiden kunnen deze grondstoffen worden gered en hergebruikt.

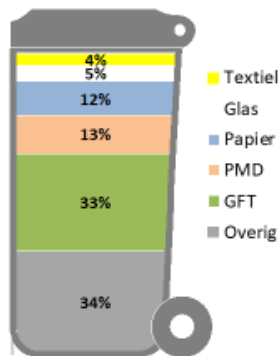
Fracties	Percentage	Kilogrammen

De top drie van grondstoffen nog aanwezig in het restafval is:

1. gft: 67 kg per inwoner per jaar.

2. pmd : 26 kg per inwoner per jaar.
3. oud papier: 24 kg per inwoner per jaar.

Ook andere herbruikbare grondstoffen zoals glas (11 kg) en textiel (8 kg) zijn nog teveel in het restafval aanwezig.



*Figuur 4 : Samenstelling restafval 2016*

### Huidige situatie samenvatting

De resultaten in Albrandswaard zijn niet slecht, maar kunnen met het huidige inzamelsysteem niet veel beter worden. Te veel grondstoffen worden nog steeds dagelijks als afval weggegooid. Jaarlijks gooien de inwoners van Albrandswaard meer dan 130 kg aan potentieel herbruikbare grondstoffen weg als restafval. Door beter te scheiden kunnen deze grondstoffen worden gered en kunnen er nieuwe producten van worden gemaakt. Dat zou toch fantastisch zijn?

## 2. Hoe halen we onze ambitie?

### 2.1 Doel

Albrandswaard wil meer grondstoffen sparen en minder restafval produceren; dat is onze ambitie. Maar deze ambitie halen we niet zomaar. Daarvoor moeten we eerst keuzes maken en die vertalen naar concrete maatregelen.

*Zoveel mogelijk grondstoffen  
gescheiden inzamelen en zo  
weinig mogelijk restafval (minder  
dan 100 kg) per persoon per jaar*

Het college van Albrandswaard heeft in ieder geval gekozen om de volgende maatregelen in te zetten om de VANG-doelstellingen dichterbij te brengen en de ambities te verwezenlijken.

### 2.2 Maatregelen

#### Samen optrekken met Barendrecht en Ridderkerk

Barendrecht en Ridderkerk staan voor dezelfde uitdaging om meer grondstoffen te laten hergebruiken en minder restafval in te zamelen. De ambities van de drie gemeenten zijn gelijk. We streven gemeenschappelijk naar een zelfde eindsituatie en manier van inzamelen en verwerken. De weg er naar toe zal voor de drie gemeenten verschillend zijn omdat de uitgangspunten verschillen.

#### Nascheiding van pmd

Als uitgangspunt voor het nieuw in te voeren beleid geldt dat metalen en drankenkartons (pmd) door middel van nascheiding uit het restafval wordt gesorteerd. Het pmd wordt dus samen met het restafval ingezameld en bij de verwerker mechanisch gescheiden. Nascheiding van pmd levert op deze manier een positieve bijdrage aan het verminderen van de hoeveelheid restafval. Een bijkomend voordeel is dat nascheiding minder vervuiling geeft in het straatbeeld en een positief effect heeft op de beeldkwaliteit van de openbare ruimte.

#### Bronscheiding van glas, textiel, oud papier en karton en gft

Voor de overige grondstoffen zetten we in op scheiden aan de bron, dus gewoon bij inwoners thuis. Dit levert voor deze grondstoffen het beste resultaat op. Voor bronscheiding van glas en textiel zetten we de hiervoor de bekende ondergrondse en bovengrondse containers in op verzamelplekken niet ver bij de woning vandaan. Voor oud papier en karton en gft is voor de inzameling bij alle laagbouw woningen een minicontainer beschikbaar, wat nu al bij veel inwoners gebruikelijk is. De minicontainer voor oud papier en karton was tot nu toe een vrijwillige keuze en was nog niet in elke wijk ingevoerd. De minicontainer voor oud papier wordt in het nieuwe beleid afval en grondstoffen verplicht aan alle huishoudens verstrekt.

Voor de hoogbouw wordt de inzameling van oud papier, glas, gft, textiel en restafval via ondergrondse of bovengrondse containers gefaciliteerd. Het invoeren van gelijkwaardige en volwaardige voorzieningen bij hoogbouw vraagt maatwerk per locatie.

#### Keuzemogelijkheid voor inzameling restafval bij laagbouw

Voor het restafval bij laagbouw woningen, wordt aan de gemeenteraad een keuze voorgelegd om de inzameling via minicontainers uit te voeren of via een ondergrondse container op loopafstand.

## Communicatie

De invoering van een nieuw grondstoffenplan vraagt om een actief communicatiebeleid. De communicatie heeft betrekking op twee hoofdthema's:

- Communicatie gericht op de noodzakelijke verandering van de afvalinzameling
  - Communicatie gericht op gedragsverandering bij alle inwoners ten aanzien van afval scheiden
- Bewoners moeten op de hoogte zijn van de praktische uitvoering van het nieuwe beleid afval en grondstoffen; wat wordt van mij als inwoner verwacht. Minstens zo belangrijk om inwoners zoveel mogelijk te inspireren en te informeren dat grondstoffen scheiden belangrijk is

Hiervoor wordt een sympathieke en overtuigende communicatiecampagne ontwikkeld en ingezet. We kiezen hierbij voor een aansprekende, persoonlijke aanpak. Door de communicatiemiddelen herkenbaar en dichtbij te houden, voelt de doelgroep zich sneller aangesproken door de boodschap. Waar mogelijk brengen we een lokale focus aan. Dit zorgt er ook voor dat mensen de boodschap eerder als belangrijk en voor hen relevant beschouwen. De toon en wijze waarop we communiceren is positief, sympathiek, enthousiast en informeel. Waar het mogelijk is communiceren we op het moment dat afval ontstaat. Dit is een slim moment om in te grijpen op automatisch gedrag van inwoners. We gebruiken een crossmediale aanpak. Door mensen op verschillende momenten te bereiken op verschillende kanalen, landt de boodschap beter. De in te zetten kanalen zijn complementair. We gebruiken daarbij gemeentelijke en eigen kanalen.

De communicatiecampagne vormt de kapstok voor alle uitingen in het kader van zowel functionele communicatie als bewustwording. Voor de gemeenten Barendrecht, Albrandswaard en Ridderkerk wordt één gezamenlijk communicatie campagne voor de inwoners opgezet. De NV BAR-Afvalbeheer werkt deze campagne, in overleg met de gemeenten, conceptueel en inhoudelijk verder uit. NV BAR-Afvalbeheer is vervolgens verantwoordelijk voor de uitvoering van de communicatieactiviteiten en het beheer van de campagnekanalen. We kiezen hiervoor omdat we efficiënt en effectief willen omgaan met kennis en de NV BAR-Afvalbeheer dicht bij de bron zit. Tevens vergroot het de wendbaarheid. Snel schakelen is mogelijk waardoor de regie op de campagne behouden blijft. Daarnaast is onderscheidend vermogen belangrijk om maximaal effect te bereiken. Met een eigen *look and feel* onderscheidt de campagne zich van andere gemeentelijke uitingen en is daardoor herkenbaar voor inwoners.

Afzender van de uitingen binnen deze campagne is de afvalinzamelaar (BAR-Afvalbeheer) in samenwerking met de gemeente Albrandswaard. Onderzoek wijst uit dat een campagne effectiever is wanneer de inzamelaar de afzender is dan wanneer de gemeente de afzender is. De inzamelaar wordt doorgaans als afzender als 'betrouwbaar' gezien waardoor inwoners eerder geneigd zijn tot gedragsverandering.

Hiervoor worden de volgende middelen ingezet:

- De middelenmix is crossmediaal. Door mensen op verschillende momenten te bereiken op verschillende kanalen, landt de boodschap beter. De in te zetten kanalen zijn complementair. We gebruiken daarbij gemeentelijke en eigen kanalen.
- We maken gebruik van thema gerichte communicatie campagnes
- Inwoners ontvangen jaarlijks vier nieuwsbrieven die aansluiten bij de campagne

## Handhaving

Een goede, effectieve afvalinzameling kan niet zonder een goede handhaving van de afgesproken normen. Handhaving door middel van de inzet van BOA's maakt daarom een structureel onderdeel uit van de goede uitvoering van het beleid van afval en grondstoffen.

Om dit te bereiken, worden de volgende instrumenten ingezet:

- Voor Albrandswaard is net als bij de andere twee BAR gemeenten een budget beschikbaar gesteld dat gefinancierd wordt uit de Afvalstoffenheffing. Dit budget is bestemd voor

handhaving van illegale afvalstort of voor plaatsingen naast de ondergrondse en bovengrondse containers.

- Voorgesteld wordt om samen met Beheer en Onderhoud Openbare Ruimte en Handhaving een specifieke aanpak voor hotspots te ontwikkelen zodat de beeldkwaliteit optimaal blijft in Albrandswaard.
- Monitoring en rapportage van de handhavingsacties zullen via een dashboard, waarop inspanningen, acties en resultaten staan vermeld, worden weergegeven.
- Specifieke aandacht voor zwerfafval zal in overleg met Beheer en Onderhoud Openbare Ruimte plaatsvinden.

### Aanpak zwerfafval samen met inwoners

De inwoners van onze gemeente ergeren zich voortdurend aan de hoeveelheid zwerfafval die wordt aangetroffen in parken, plantsoenen, de openbare weg en andere plaatsen in de openbare ruimte. Tegelijkertijd zijn er veel inwoners, scholen en verenigingen, die het als hun morele plicht beschouwen om zwerfafval, nabij hun woning, club of in hun straat samen op te ruimen, onder meer door een opschoondag te organiseren of dit thema te gebruiken bij de jaarlijkse Burendag in september. Met het realiseren van een centraal platform verbinden we al deze inwoners en organisaties en kunnen zij zichzelf aanmelden als “prikker” of “opruimer”. Er zijn inmiddels diverse initiatieven ontstaan om zwerfafval te verminderen.

Ook in de andere BAR gemeenten zijn initiatieven ontstaan. Met het realiseren van [www.barzwerfafvalzat.nl](http://www.barzwerfafvalzat.nl) krijgt Albrandswaard haar eigen zwerfafval pagina, waar betrokken inwoners, instellingen en scholen zich eenvoudig als "opruimer" kunnen aanmelden. Zo wordt in Albrandswaard zichtbaar dat al veel inwoners het belangrijk vinden hier een bijdrage aan te leveren. Ook zal men zich meer bewust worden van het voorkomen van zwerfafval. Inzicht in de zwerfafvalacties helpt de gemeente om haar eigen werkzaamheden beter te plannen en zo wordt dubbel werk voorkomen. Het nieuwe internetplatform [www.barzwerfafvalzat.nl](http://www.barzwerfafvalzat.nl) (we zijn het zwerfafval zat en er is zwerfafval zat) stimuleert de bewustwording rond het voorkomen en bestrijden van zwerfafval in onze gemeente en maakt in alle wijken zichtbaar wie zich als inwoner, vereniging of andere organisatie inspannt om zwerfafval op te ruimen. Door die zichtbaarheid kunnen inwoners zich aangespoord voelen om ook een stukje van hun gemeente zwerfafvalvrij te gaan houden. Het platform zet in op gedragsverandering, zodat iedereen de verantwoordelijkheid en noodzaak voelt zijn omgeving schoon te houden. Het is een mooie vorm van burgerparticipatie, die meerdere doelen realiseert.

Tot slot sluit de aanpak van zwerfafval aan bij de uitgangspunten van de circulaire economie en de leefbaarheid in de wijken. Voorkomen wordt dat met name plastics en blikjes in de natuur terechtkomen. Een schone woonomgeving draagt bij aan een gevoel van welzijn en veiligheid.

Omdat zwerfafval niet ophoudt bij de gemeentegrenzen is afstemming gezocht met Barendrecht en Ridderkerk.

### Educatie

De hele generatie van basisscholieren mee nemen in de wereld van afval. Wat een geweldige investering is dat! Met aansprekende lespakketten omarmen de kinderen op de basisschool de vanzelfsprekendheid dat afval geen afval is, maar een mooie grondstof voor nieuwe producten. In het beleidsplan Afval en Grondstoffen stellen we voor om het scheiden van afval op de basisschool te faciliteren.

Communiceren is niet voldoende en daarom is educatie op dit gebied van essentieel belang. Educatie start op de basisscholen en loopt door tot aan de middelbare scholen.

Om dit te bereiken, worden de volgende instrumenten ingezet:

- Educatie programma opzetten voor alle basisscholen
- Alle basisscholen in Albrandswaard faciliteren via juiste communicatie om de scholen afvalarme scholen laten worden. De scholen krijgen advies over de mogelijkheden van afval scheiden. Dit kan onderdeel worden van het concrete educatieprogramma.

## Afvalscheidingsstation

Om de inwoners van Albrandswaard volop de gelegenheid te geven om hun gescheiden grof huishoudelijk afval in te leveren wordt het aantal maximale bezoeken vrijgegeven en is onbeperkt bezoeken mogelijk. Om de service aan de inwoners te vergroten heeft het college eind 2018 een tijdelijke verruiming van de openingstijden van het afvalscheidingsstation mogelijk gemaakt. De resultaten van deze verruiming worden gemonitord en zullen in de eerste helft van 2019 bepalend zijn voor eventuele definitieve verruiming. Het laten ophalen van grof huishoudelijk afval blijft tegen redelijke betaling mogelijk.

## 2.3 Keuzes

### Aanpak

Tijdens ambtelijke sessies met het college van B&W en Beraad en Advies zijn diverse varianten aan de orde gekomen om de VANG-doelstellingen dichterbij kunnen brengen. In totaal zijn vier varianten doorgerekend en gepresenteerd. Deze varianten zijn afgezet tegen een nul-variant die de huidige situatie weergeeft. De varianten geven verschillende mogelijkheden en keuzen aan. Op papier is uiteraard veel mogelijk, maar zal dat in de praktijk uitpakken? De gemeente Albrandswaard kan veel willen, en zal ook veel faciliteren als het om verandering gaat, maar hoe krijgen we de inwoners mee in de nieuwe aanpak? Motiveren en inspireren van de inwoners speelt daarbij een belangrijke rol. Hieronder een uitleg.

### Motiveren

We willen inwoners inspireren hun gedrag te gaan veranderen en grondstoffen te gaan scheiden. Er zijn verschillende prikkels mogelijk om menselijk gedrag te veranderen. Landelijke onderzoeken wijzen uit dat bij inzet van de juiste prikkels, er resultaten op het scheidingsgedrag van inwoners te behalen zijn. Twee prikkels springen daarin uit, een service prikkel en een financiële prikkel.

#### Service prikkel

Service kan worden ingezet op restafval of op de grondstoffen. Service is gelijk aan gemak voor de inwoners. Bij service op restafval worden de faciliteiten voor inzameling van restafval geoptimaliseerd. De inzameling van restafval is dicht bij huis, makkelijk bereikbaar en onbeperkt toegankelijk. Bij service op grondstoffen is er meer aandacht voor de inzameling van grondstoffen. De inzameling is dicht bij huis, in voldoende frequentie en makkelijk toegankelijk. Bijvoorbeeld een minicontainer aan huis bij laagbouw en dicht in de buurt van hoogbouw.

#### Financiële prikkel

Inwoners betalen in elke situatie een bedrag aan afvalstoffenheffing. Die heffing kan een vast tarief zijn voor alle inwoners en onafhankelijk zijn van de hoeveelheden afval die een inwoner aanlevert. De heffing kan ook variabel zijn. De hoogte van de heffing is dan voor een deel afhankelijk van de hoeveelheid restafval die een inwoner aanbiedt. Dit is vergelijkbaar met bijvoorbeeld het gebruik van water en elektriciteit. Voor grondstoffen geldt geen variabel tarief.

Op basis van een combinatie van deze prikkels zijn er vier varianten mogelijk. Binnen elke variant worden andere maatregelen genomen.



Figuur 5: overzicht varianten op basis van prikkel

Onderstaande tabel laat zien wat er per variant aan maatregelen wordt genomen. Alle varianten zijn gebaseerd op nascheiding van pmd en in alle varianten worden aanvullende maatregelen genomen op gebied van communicatie, handhaving en educatie. De 0 variant geeft de huidige status aan, waarbij er dus geen maatregelen worden genomen.

In de bijlagen staat schematisch en meer in detail aangegeven wat de maatregelen zijn die per variant worden voorgesteld en ingevoerd.

ASH= Afvalstoffenheffing

<b>Variant</b>	<b>Maatregelen</b>
0. Status quo	Geen
1. Service op restafval, vast tarief ASH	Invoeren mini container oud papier PMD via nascheiding van restafval Restafval inzamelen met minicontainer
2. Service op restafval, variabel tarief ASH	Invoeren mini container oud papier PMD via nascheiding van restafval Variabel tarief voor restafval Restafval inzamelen met minicontainer
3. Service op grondstoffen, vast tarief ASH	Mini container oud papier PMD via nascheiding van restafval Restafval naar een ondergrondse container op loopafstand wegbrengen
4. Service op grondstoffen, variabel tarief ASH	Mini container oud papier PMD via nascheiding van restafval Variabel tarief voor restafval Restafval naar een ondergrondse container op loopafstand wegbrengen

*Figuur 6: tabel met overzicht varianten*

De verschillende varianten zijn uitgewerkt en doorgerekend om te bepalen wat de effecten zijn op het scheidingspercentage en de financiën. Hierbij geven we weer wat de effecten van de varianten zijn op de hoeveelheden afval en grondstoffen. In deel 3 worden de financiën van alle varianten naast elkaar gezet.<sup>1</sup>

<b>Variant</b>	<b>Effect op scheidingspercentage en kg restafval</b>
0. Status quo	202 kg fijn restafval 0%
1. Service op restafval, vast tarief ASH	176 kg fijn restafval -13 %
2. Service op restafval, variabel tarief ASH	121 kg fijn restafval -40%
3. Service op grondstoffen, vast tarief ASH	170 kg fijn restafval -16%
4. Service op grondstoffen, variabel tarief ASH	99 kg fijn restafval -51%

<sup>1</sup> De hier genoemde kg zijn allen de kg van fijn restafval



## 2.4 Toekomstige ontwikkelingen

### Preventieve maatregelen

#### *Ja-ja sticker*

De beste manier om afval niet te laten ontstaan, is het voorkomen van afval. Immers, dan hoeft de NV BAR-Afvalbeheer het ook niet op te halen. De JA-JA sticker kan daar erg bij helpen. Uit landelijk onderzoek blijkt dat ongeadresseerd drukwerk door 50% van de inwoners direct wordt weggegooid. Met de JA-JA sticker kunnen bewoners aangeven dat ze ongeadresseerd drukwerk willen ontvangen. Als er geen sticker op de brievenbus zit, willen ze geen ongeadresseerd drukwerk ontvangen en krijgen ze alleen het inhoudelijke Huis-aan-huis blad en politieke folders. Deze actie die in Amsterdam is gestart, is nu al erg succesvol om de papierstroom serieus te verminderen.

#### *Repairshops*

'Product blijft product' is in den lande ook een succesvolle aanpak voor preventie van afval. Diverse repairshops kunnen kapotte producten weer repareren, zodat geen nieuw product hoeft te worden gekocht.

#### *Maatschappelijk Warenhuis "Kansrijk"*

De Gemeente Albrandswaard kent een groot maatschappelijk middenveld dat zich bezighoudt met hergebruik van goederen via kringloopactiviteiten. Tweedehands goederen zijn erg in trek en mensen kijken steeds vaker eerst of er tweedehands een goede optie voor handen is, alvorens men overgaat tot aankoop van nieuwe goederen. Dit past uitstekend in de gedachte van de circulaire economie.

Het initiatief voor het opzetten van een maatschappelijk warenhuis met als werktitel "Kansrijk" wordt nader uitgewerkt. De uitwerking kan synchroon lopen aan de opzet van het ASS met het recyclepunt.

### Overige afvalstromen

#### *Luiers*

De komende jaren zullen we alle ontwikkelingen volgen op het gebied van hergebruik en recycling van huishoudelijke afvalstromen. Deze ontwikkelingen hebben een grote invloed op de huidige afvalstromen. Een ervan is ontwikkeling van luierreclycling. Proctor & Gambell zet in 2019 een nieuwe fabriek daarvoor in Nederland. Het college zal deze ontwikkeling nauwlettend blijven volgen en bestuderen of er een kans is om luiers te laten recylen.

#### *Statiegeld*

Over 2 jaar zal de landelijke overheid een beslissing nemen op het heffen van statiegeld op kleine PET flesjes voor frisdranken en mogelijk ook voor blikjes. Dat zal een vermindering geven op het in te zamelen huishoudelijk afval en winst zijn voor het hergebruik van deze grondstoffen.

#### *Medicijnen en injectienaalden*

Alle inwoners van Albrandswaard kunnen hun oude of overtollige medicijnen en injectienaalden inleveren bij de Apothekers. Er is inmiddels geregeld dat deze worden opgehaald bij de apothekers en dat de ingezamelde middelen een veilige verwerking ondergaan.

#### *Papier bij sportverenigingen*

In Albrandswaard zijn (sport)verenigingen nog actief met het inzamelen van oud papier. Voorlopig stelt het college voor dit te laten bestaan, ondanks dat het college heeft voorgesteld om aan ieder huishouden in de laagbouw een container te verstekken voor papier.

### 3. Financiën

#### 3.1 Financiële effecten

##### Uitgangspunten

Alle varianten die in dit plan zijn benoemd zijn financieel doorgerekend. In de doorrekeningen zijn de kosten van inzameling, verwerking, eenmalige projectkosten, kapitaallasten op de investeringen, communicatiekosten, educatie en handhaving meegenomen.

In de berekeningen is de afvalbelasting van 2019 meegenomen. Het is op dit moment niet bekend wat het tarief van de afvalbelasting de komende jaren gaat worden. Deze mogelijke stijgingen in de komende jaren zijn niet meegenomen in de berekeningen.

Voor wat betreft de verwerkingskosten is het tarief waarmee is gerekend een inschatting. Pas na de aanbesteding zal blijken wat het definitieve tarief wordt.

##### Effecten op de Afvalstoffenheffing

Alle varianten zijn doorberekend en hebben een gevolg voor de Afvalstoffenheffing. In onderstaande tabel is per jaar aangegeven wat de effecten zijn in Euro's en het effect in een percentage. Te zien is dat in de eerste jaren na invoer een lichte verhoging is door de eenmalige project en communicatiekosten.

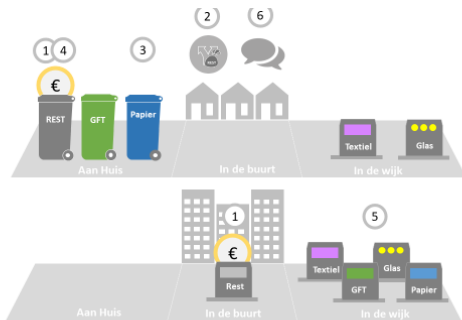
nr.	Effect op tarief van voorziening Afvalstoffenheffing	2019	2020	Stijging in %		Stijging in %		Stijging in %		Stijging in %	
				t.o.v. 2019	2021	t.o.v. 2019	2022	t.o.v. 2019	2023	t.o.v. 2019	

## 4. Voorkeursvariant van het college

### 4.1 Keuze

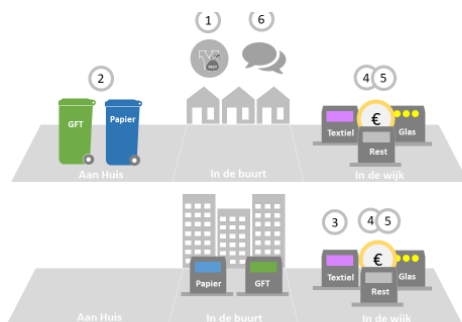
Door de forse stijging van de afvalstoffenbelasting op restafval per 1 januari 2019, is er in elke variant sprake van een toename van de kosten. Scenario 2 en 4 benaderen de doelstellingen op het gebied van duurzaamheid het meest, waarbij scenario 4 het goedkoopste is. Scenario 4 levert in 2019 en 2020 meerkosten op ten opzichte van de status quo, maar is op de lange termijn de goedkoopste en meest duurzame optie. In scenario 4 ziet het college daarom, gezien het bereiken van de doelstellingen en de kosten, de grootste potentie en wordt in het Beleidsplan Afval en Grondstoffen nader geconcretiseerd.

Samenvatting van de keuze en de bijbehorende maatregelen: variant 2



1. Bewoners betalen voor het restafval dat zij aanbieden
2. Nascheiding van PMD vanaf 2020
3. Laagbouw: huis-aan-huis inzameling van oud papier bij alle huishoudens
4. Laagbouw: gechipte minicontainers voor huis-aan-huis inzameling van restafval
5. Hoogbouw: maatwerk verzamelcontainers voor hoogbouw
6. Ondersteuning door communicatie, educatie en handhaving

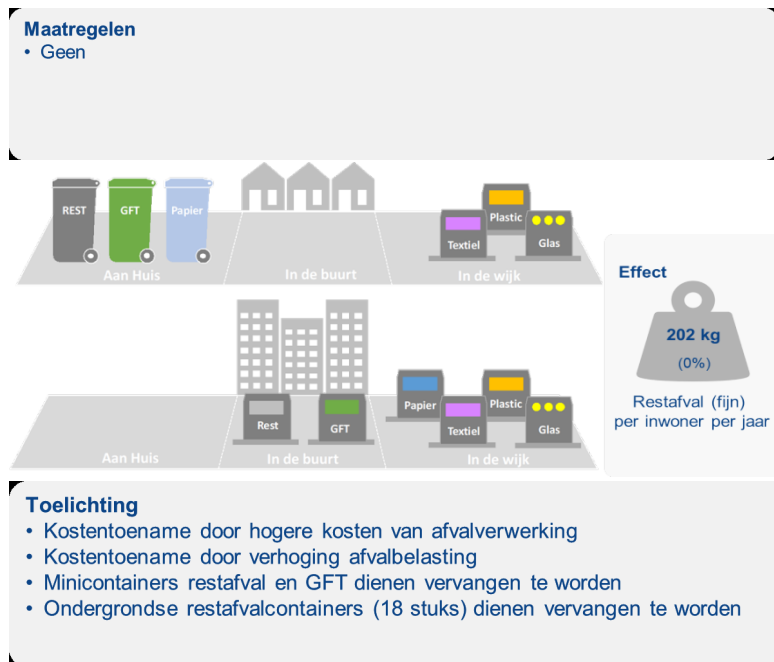
Samenvatting van de keuze en de bijbehorende maatregelen: variant 4



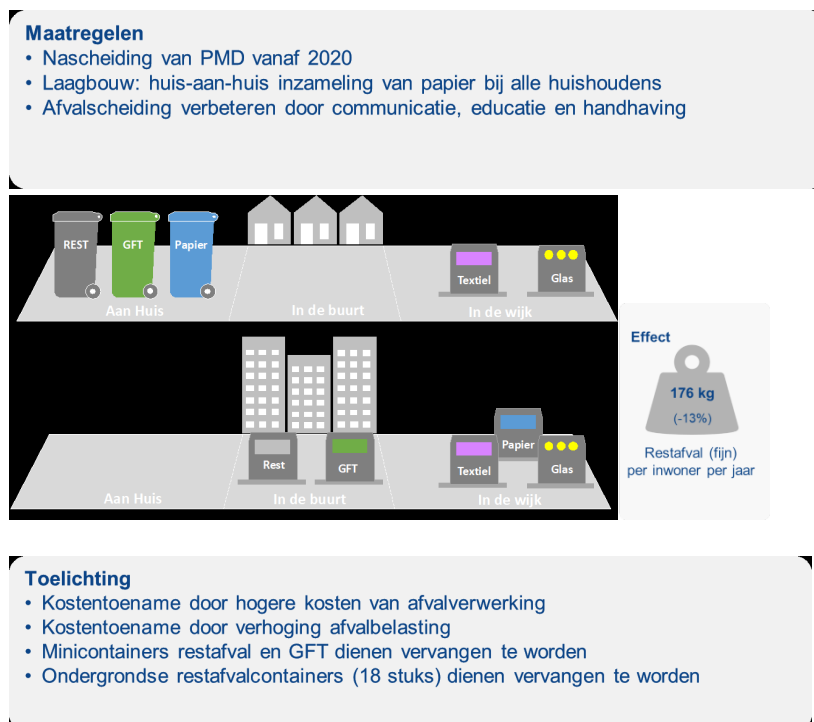
1. Nascheiding van PMD vanaf 2020
2. Laagbouw: GFT en papier worden (met minicontainers) aan huis ingezameld
3. Hoogbouw: maatwerk oplossingen bij hoogbouw
4. Restafval wordt met ondergrondse (wijk)containers ingezameld
5. Bewoners betalen voor het restafval dat zij aanbieden
6. Ondersteuning door communicatie, educatie en handhaving

## Bijlagen

### Bijlage 1. Schematisch overzicht van de varianten Variant 0 Huidige situatie



### Variant 1 Service op restafval, vast tarief



## Variant 2 Service op restafval, variabel tarief

### Maatregelen

- Nascheiding van PMD vanaf 2020
- Laagbouw: huis-aan-huis inzameling van oud papier bij alle huishoudens
- Laagbouw: gechipte minicontainers inzameling aan huis restafval
- Hoogbouw: maatwerk verzamelcontainers voor hoogbouw
- Bewoners betalen voor het restafval dat zij aanbieden
- Ondersteuning door communicatie, educatie en handhaving



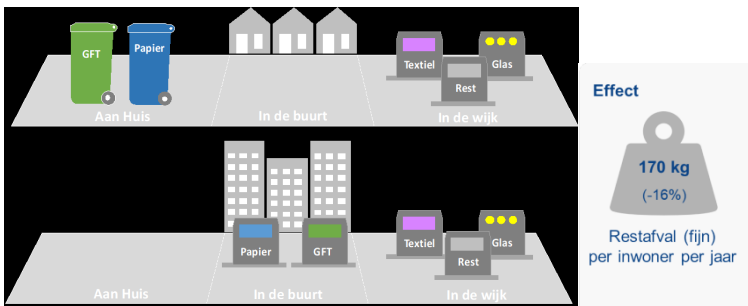
### Toelichting

- Variabel tarief bij laagbouw met gechipte minicontainers
- Variabel tarief bij hoogbouw met ondergrondse containers
- Kostenstijging eerste jaren door investeringen in de inzamelmiddelen, gechipte mini containers en ondergrondse containers met toegangscontrole
- Beheersbare kosten in toekomst door minder restafval

## Variant 3 Service op grondstoffen, vast tarief

### Maatregelen

- Nascheiding van PMD vanaf 2020
- Laagbouw: GFT en papier worden (met minicontainers) aan huis ingezameld
- Hoogbouw: GFT inzameling (maatwerk) en ondergrondse containers voor papier
- Restafval wordt met ondergrondse (wijk)containers ingezameld
- Ondersteuning door communicatie, educatie en handhaving



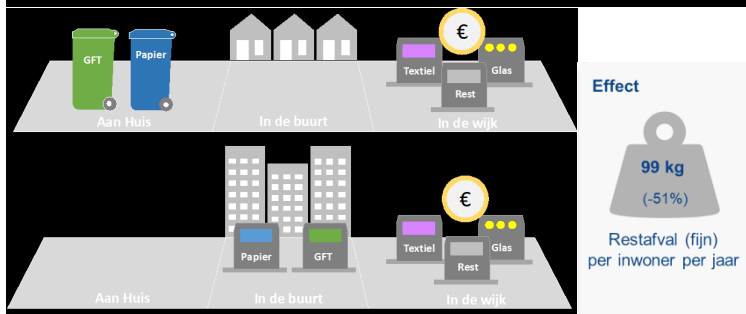
### Toelichting

- Hogere kosten door investering in met name ondergrondse inzamelmiddelen

## Variant 4 Service op grondstoffen, variabel tarief

### Maatregelen

- Nascheiding van PMD vanaf 2020
- Laagbouw: GFT en papier worden (met minicontainers) aan huis ingezameld
- Hoogbouw: maatwerk oplossingen bij hoogbouw
- Restafval wordt met ondergrondse (wijk)containers ingezameld
- Bewoners betalen voor restafval dat zij aanbieden
- Ondersteuning door communicatie, educatie en handhaving



### Toelichting

- Investerings leiden eerst tot hogere kosten
- Door forse afname in restafval beheersing van de kosten voor verwerking en beperking risico's voor de toekomst