

**VEILIGHEIDSRAPPORTAGE
ROTTERDAM-RIJNMOND
2012**

Begeleidingscommissie
Integraal Veiligheidsbeleid
RIJNMONDREGIO

Colofon

April 2012

Uitgave van de Begeleidingscommissie Integrale Veiligheid en de Politie Rotterdam-Rijnmond,
in opdracht van het Regionaal College Rotterdam-Rijnmond

Bevolkingsonderzoek uitgevoerd door Intomart GfK, Mediad en het Centraal Bureau voor de
Statistiek (CBS)

Begeleidingscommissie Integrale Veiligheid
telefoon secretariaat 015 – 380 1892

Politie Rotterdam-Rijnmond
telefoon secretariaat 010 – 27 40051

© Auteursrecht voorbehouden

Niets uit dit document mag worden verveelvoudigd en/of openbaar gemaakt door middel van druk, fotokopie, digitale verwerking of anderszins, zonder voorafgaande schriftelijke toestemming van de hiervoor genoemde instanties.

Woord vooraf

Namens de Begeleidingscommissie Integraal Veiligheidsbeleid bied ik u de Regionale Veiligheidsrapportage 2012 aan, alweer de vierde sinds de start in 2006. We mogen hieruit concluderen dat deze periodieke meting van de veiligheidssituatie zowel op gemeentelijk als op regionaal niveau in een behoefte voorziet.

Net als bij de voorgaande rapportages, was de uitvoering in handen van de afdeling Controlling van de Politie Rotterdam-Rijnmond. De verantwoordelijkheid voor het proces berust bij de Begeleidingscommissie Integrale Veiligheid.

Het doel van de Regionale Veiligheidsrapportage is driedig. In de eerste plaats schetst de rapportage een betrouwbaar beeld van de veiligheidssituatie in de hele regio. Daarnaast geeft de rapportage aan individuele gemeenten inzicht in de sterke kanten en de verbeterpunten in de gemeentelijke veiligheidssituatie. En tenslotte verstrekt de rapportage informatie die gebruikt kan worden om het veiligheidsbeleid waar nodig bij te stellen.

De rapportage maakt hierbij gebruik van cijfers van de politie en van de resultaten van de landelijke Integrale Veiligheidsmonitor. Deze uitgebreide rapportage verschijnt tweejaarlijks. In de tussenliggende jaren wordt de veiligheidssituatie gevolgd aan de hand van de feitelijke cijfers.

Uit de meting van 2011 blijkt dat het aantal aangiften bij de meerderheid van de in deze rapportage onderzochte delicten – op regioniveau - is gedaald ten opzichte van de vorige meting. Uitzonderingen daarop zijn woninginbraak, zakkenrollerij en straatroof. Net als in de voorgaande meting is in de afzonderlijke gemeenten het beeld minder duidelijk. We zien bij vrijwel alle delicten zowel dalingen als stijgingen van het aantal aangiften ten opzichte van 2009. Bij sommige delicten is vooral in de kleinere gemeenten een toename te zien.

De lichte daling van een aantal delicten is verheugend, maar tegelijkertijd is er een stagnatie van andere delicten te zien. Ook de wijze waarop de burger criminaliteit ervaart ontwikkelt zich voor bepaalde vormen iets minder gunstig. Dit zien we bij voorbeeld bij woninginbraak. Daarom vraagt gemeentelijke en regionale veiligheid om een blijvende inspanning van gemeenten en veiligheidspartners.

Ik hoop dat de informatie uit de Regionale Veiligheidsrapportage 2012 daar weer een positieve bijdrage aan kan leveren.

Mr T.P.J. Bruinsma

Burgemeester van Vlaardingen

Voorzitter van de Begeleidingscommissie Integraal Veiligheidsbeleid

Inhoudsopgave

Hoofdstuk 1	Inleiding	7
	1.1	Algemeen 7
	1.2	Interpretatie van de gegevens 7
	1.3	Doel van het rapport 9
	1.4	Gemeenten in de regio 10
	1.5	Leeswijzer 10
Hoofdstuk 2	Samenvatting	13
	2.1	Geweld 13
	2.2	Inbraak in woning en schuur 13
	2.3	Diefstal 14
	2.4	Vandalisme 14
	2.5	Drank- en Drugsoverlast 14
	2.6	Overlast 15
	2.7	Tevredenheid woonbuurt en onveiligheidsgevoel 15
	2.8	Conclusie 16
Hoofdstuk 3	Geweld	17
	3.1	Aangiften 17
	3.2	Slachtofferschap 24
	3.3	Buurtproblemen 26
	3.4	Conclusie 28
Hoofdstuk 4	Inbraak in woning en schuur	29
	4.1	Aangiften 29
	4.2	Slachtofferschap 31
	4.3	Buurtproblemen 33
	4.4	Conclusie 34
Hoofdstuk 5	Diefstal	35
	5.1	Aangiften 35
	5.2	Slachtofferschap 40
	5.3	Buurtproblemen 44
	5.4	Conclusie 46

Hoofdstuk 6	Vandalisme	47
6.1	Aangiften	47
6.2	Slachtofferschap	49
6.3	Buurtproblemen	50
6.4	Conclusie	53
Hoofdstuk 7	Drank- en drugsoverlast	54
7.1	Meldingen	54
7.2	Buurtproblemen	55
7.3	Conclusie	56
Hoofdstuk 8	Overlast	57
8.1	Meldingen	57
8.2	Buurtproblemen	59
8.3	Conclusie	62
Hoofdstuk 9	Gevoelens van tevredenheid en onveiligheid	63
9.1	Tevredenheid met de eigen buurt	63
9.2	Onveiligheidsgevoelens	64
9.3	Conclusie	67

1 Inleiding

1.1 Algemeen

In 2006 is voor het eerst een veiligheidsrapportage gepresenteerd. Deze rapportage werd ontwikkeld door de Begeleidingscommissie Integrale Veiligheid in opdracht van het Regionaal College en gaf een beeld van de veiligheid in de gemeenten van de politieregio Rotterdam-Rijnmond.

Uit de evaluatie van deze eerste rapportage bleek dat er behoefte was om meer informatie uit de bevolkingsenquête in de rapportage op te nemen. Ook bleek dat lezers een compactere rapportage wensten, met een sterker accent op ontwikkeling van de veiligheid in regio en gemeenten.

Vanaf de tweede versie van de rapportage is getracht aan beide wensen tegemoet te komen. Er is gekozen voor een rapportage die focust op een aantal belangrijke veiligheidsthema's. Daarbij zijn objectieve informatie (politieregistratiegegevens) en subjectieve informatie (uitkomsten uit bevolkingsonderzoek) in samenhang gepresenteerd, zowel op regio- als op gemeenteniveau. Ook voor deze derde rapportage is gekozen voor deze invalshoek. De onderwerpskeuze en hoofdstukindeling zijn gelijk gehouden aan die van de vorige rapportage, met uitzondering van het hoofdstuk naar bedrijfscriminaliteit, dat is komen te vervallen. Evenals in 2009 is ook voor de meting van 2011 gebruik gemaakt van de Integrale Veiligheidsmonitor (IVM) voor het verzamelen van de subjectieve informatie. In de volgende paragraaf volgt een toelichting.

Er zijn niet alleen gegevens beschikbaar op regio en gemeenteniveau, ook op subgemeentelijk niveau (o.a. wijken) is de informatie die in dit rapport wordt behandeld voorhanden. Deze informatie wordt tezamen met informatie uit registratie van de politie in een apart bestand toegestuurd aan de gemeenten.

1.2 Interpretatie van de gegevens

Gegevensbronnen: politieregistratie, PMB en IVM

Dit rapport bundelt objectieve en subjectieve gegevens over de veiligheidssituatie van de regio. De objectieve gegevens zijn afkomstig uit registratiesystemen van de politie. De subjectieve gegevens voor de jaren 2005 en 2007 zijn verzameld tijdens ruim 21.000 telefonische interviews met bewoners, in het kader van de toenmalige Politiemonitor Bevolking (PMB). De bewoners zijn bevroegd over hun veiligheidsbeleving en slachtofferschap van criminaliteit.

De gegevens voor de metingen van 2009 en 2011 zijn verzameld in het kader van de Integrale Veiligheidsmonitor (IVM)¹. De IVM is de opvolger van de Veiligheidsmonitor Rijk (VMR), die in 2005 is ontstaan uit de integratie van (onderdelen uit) drie eerdere afzonderlijke reguliere onderzoeken (de Politiemonitor Bevolking (PMB), de module "Recht" uit het Permanent Onderzoek Leefsituatie (POLS), en rijksrelevante delen uit de Enquête Leefbaarheid en Veiligheid).

PMB en IVM: verschillen in gegevensverzameling

Het onderzoeksdesign van de IVM Rotterdam-Rijnmond verschilt sterk met dat van de telefonische onderzoeken van 2005 en 2007. Het leeuwendeel van de interviews is verzameld via internet (CA-WI, ofwel Computer Assisted Web Interviewing) of middels schriftelijke enquêtes, aangevuld met telefonische interviews². De gegevens zijn dus goeddeels op een andere manier verzameld, en (mede) daardoor niet zomaar te vergelijken met de telefonische onderzoeken van de twee voorgaande metingen. Om die reden worden in deze rapportage – voor de subjectieve informatie – geen cijfermatige vergelijkingen gemaakt met 2005 en 2007.

Vergelijkbaarheid van de gegevens uit PMB en IVM

Toch is het wenselijk de gegevens van de huidige meting in historisch perspectief te zetten. Eén van de doelstellingen van het onderzoek is immers om ontwikkelingen door de tijd te kunnen monitoren. Omdat de vergelijkbaarheid van gegevens door de veranderde veldwerkmethode niet optimaal is, worden de resultaten van voorgaande metingen niet op directe wijze getoond, maar maken we in deze rapportage gebruik van rangordes. De veronderstelling daarbij is dat een trendbreuk in de cijfers door een veranderde veldwerkmethode denkbaar is, een trendbreuk in een rangordening van de gemeenten naar de mate waarin bepaalde zaken zich voordoen is veel minder waarschijnlijk.

De rangordening is als volgt in de rapportage verwerkt: voor de metingen van 2009 en 2011 (IVM), worden de cijfers grafisch gepresenteerd, geflankeerd door een tabel met een rangordening van de gemeenten. De gemeente die op het onderwerp in kwestie het gunstigst "scoort", wordt bovenaan de rangorde geplaatst, de op één na best scorende gemeente op plaats twee, enzovoorts. Voor de jaren 2005 en 2007 worden geen cijfers getoond, doch wel de rangordening die gebaseerd is op deze cijfers. Op deze wijze is toch – op hoofdlijnen - een vergelijking mogelijk met

¹ De cijfers over de gemeente Rotterdam in dit rapport kunnen afwijken van de cijfers in de gemeentelijke publicaties. Dit komt doordat de gemeente Rotterdam in 2011 op twee momenten in het jaar enquêtes heeft afgenomen: in het voorjaar en in het najaar. Voor de Regionale Veiligheidsrapportage zijn alleen de enquêtes gebruikt die het CBS voor de Integrale Veiligheidsmonitor (IVM) gebruikt en dat zijn de enquêtes uit de najaarsmeting.

Daarnaast past de gemeente Rotterdam een andere weging toe: Rotterdam heeft de gegevens zelf gewogen om de informatie uit de IVM eerder beschikbaar te kunnen hebben dan de officiële publicatiedatum van het CBS. Voor dit rapport is gebruik gemaakt van de weging van het CBS.

² Het veldwerk voor de Integrale Veiligheidsmonitor 2011 is in de regio Rotterdam-Rijnmond uitgevoerd door het Centraal Bureau voor de statistiek (CBS), Intomart GfK en Mediad.

de voorgaande metingen. In de tekst beperken we ons tot een vergelijking tussen de beide IVM-metingen, van 2009 en 2011.

Voor de gegevens uit de politieregistratie is uiteraard wel een vergelijking met voorgaande jaren mogelijk. Omwille van de uniformiteit van rapportage worden deze gegevens in dezelfde soort grafieken gepresenteerd als de (subjectieve) informatie uit de interviews met respondenten. Opvallende cijfermatige verschillen met de voorgaande metingen worden in de tekst beschreven.

Slachtofferschapscijfers

De slachtofferschapscijfers worden in deze rapportage op persoonsniveau weergegeven, net als in de landelijke rapportage van het CBS. Dat wil zeggen dat het slachtofferschap (één of meer keer slachtoffer in de afgelopen 12 maanden) wordt uitgedrukt als percentage van de bevolking van 15 jaar en ouder. We presenteren, in navolging van de landelijke rapportage, het totale slachtofferschap waar de inwoners van de gemeenten mee te maken hebben gehad, dus ongeacht de plaats van delict. De lezer dient zich ervan bewust te zijn dat gemiddeld 86 procent van het slachtofferschap in de eigen gemeente plaatsvindt, en dat veertien procent van de slachtoffers dus *buiten* de eigen gemeente slachtoffer is geworden³. Dat geldt nog iets sterker voor geweldsdelicten, diefstal uit de auto en zakkenrollerij en voor de kleinere, minder stedelijke gemeenten.

De berekening van het slachtofferschap van fietsdiefstal en autocriminaliteit wijkt iets af van de CBS-methode, dit om vergelijking met PMB gegevens te vergemakkelijken⁴. We spreken van slachtofferschap als binnen het huishouden van de respondent sprake is geweest van fietsdiefstal of autocriminaliteit, met de totale bevolking als percenteerbasis. We beantwoorden dus de vraag welk percentage van de totale bevolking (15+) zelf of indirect (via een ander lid van het huishouden) te maken heeft gehad met fietsdiefstal of autocriminaliteit.

De cijfers van het CBS hebben betrekking op alleen de auto- en fietsbezitters en tonen alleen het slachtofferschap dat betrekking heeft op de eigen fiets en de eigen auto.

1.3 Doel van het rapport

Dit rapport heeft de volgende doelen:

- Een beeld verschaffen van de veiligheidssituatie van de totale regio;
- het signaleren van sterke punten en verbeterpunten;
- het verstrekken van informatie die gebruikt kan worden om het veiligheidsbeleid waar nodig bij te sturen.

³ Integrale Veiligheidsmonitor 2011, landelijke rapportage, CBS, p.77.

⁴ De cijfers van Rotterdam, afkomstig uit de PMB meting 2005 en 2007, zijn door de gemeente Rotterdam aangeleverd en berekend als percentage van de totale bevolking.

1.4 Gemeenten in de regio

In tabel 1.1 staan de gemeenten in de politieregio Rotterdam-Rijnmond, gerangschikt naar inwonertal per 1-1-2012. Deze volgorde wordt ook in de rapportage aangehouden.

Tabel 1.1 Gemeenten in de regio Rotterdam-Rijnmond, naar inwonertal per 1-1-2012

Rotterdam	615.937
Schiedam	76.129
Spijkenisse	72.171
Vlaardingen	71.110
Capelle aan den IJssel	66.108
Lansingerland	55.259
Barendrecht	47.055
Ridderkerk	45.210
Hellevoetsluis	39.434
Maassluis	31.849
Krimpen aan den IJssel	28.676
Albrandswaard	25.018
Middelharnis	18.049
Brielle	16.071
Westvoorne	13.895
Bernisse	12.421
Goedereede	11.375
Oostflakkee	10.402
Dirksland	8.478
Totaal regio	1.264.647

Bron: CBS

1.5 Leeswijzer

Hoofdstukindeling

Zoals hiervoor al is beschreven, is dit jaar wederom gekozen voor een thematische hoofdstukindeling. In het rapport komen achtereenvolgens de onderwerpen geweld, inbraak, diefstal, vandalisme, drugsoverlast, andere vormen van overlast en gevoelens van (on)tevredenheid en onveiligheid aan bod.

Elk hoofdstuk is als volgt opgebouwd: eerst worden de politiegegevens (objectieve informatie) gepresenteerd, ofwel het aantal aangiften of meldingen van een bepaald delict. Om verschillen in gemeentegrootte te ondervangen, worden deze gegevens gepresenteerd als aantal aangiften of meldingen per 1.000 inwoners, adressen etc., afhankelijk van het soort criminaliteit of overlast.

Daarna worden in de hoofdstukken waar dat van toepassing is de cijfers van slachtofferschap (subjectieve informatie) behandeld.

Daarnaast wordt getoond welk percentage buurtbewoners meent dat een bepaald probleem vaak voorkomt in hun buurt (subjectieve informatie). De hoofdstukken worden afgesloten met een korte conclusie.

Presentatie van de gegevens

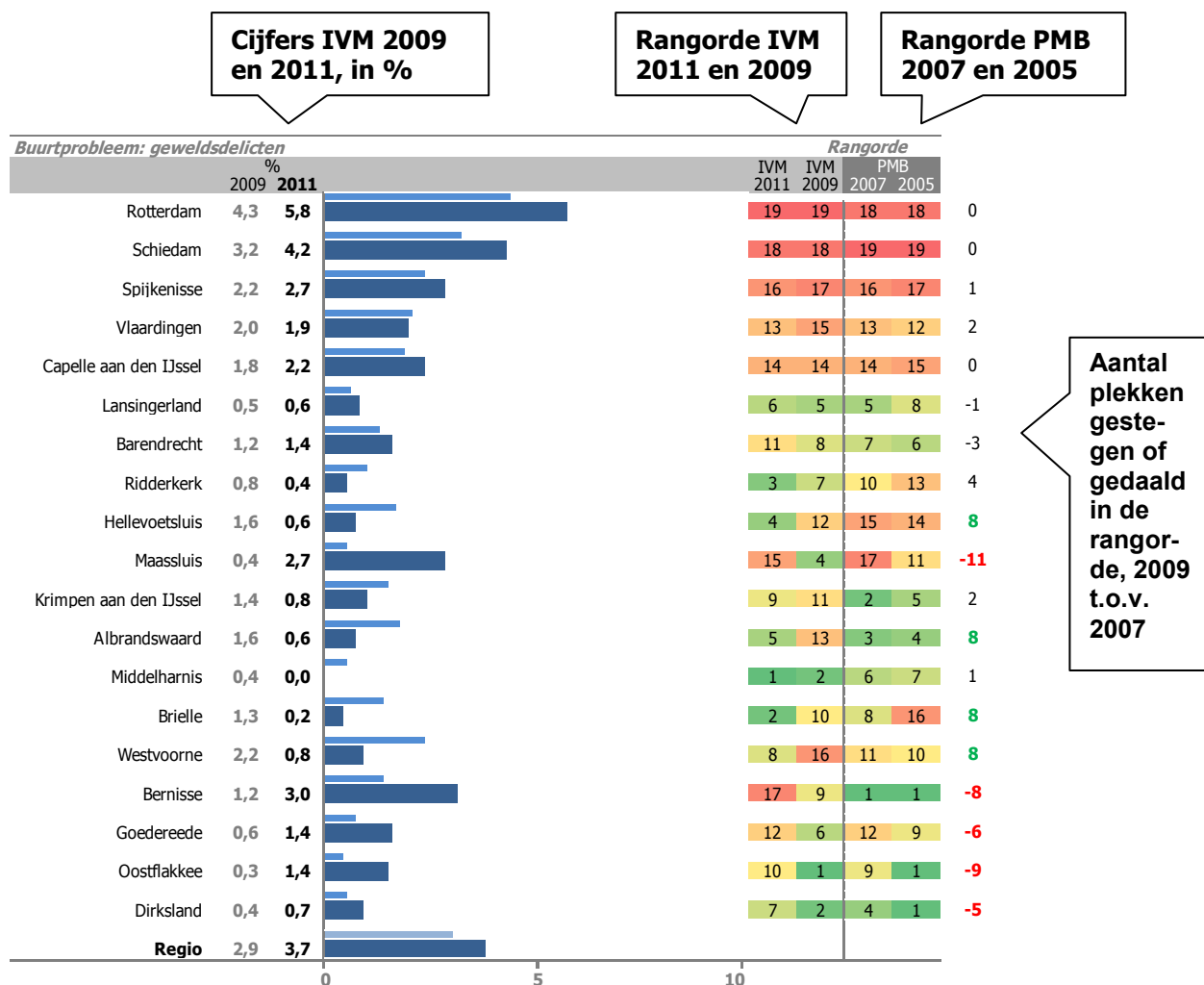
We tonen de gegevens waar mogelijk in grafieken, per gemeente (zie de voorbeeldgrafiek op de volgende pagina). De gemeenten staan op volgorde van inwonertal, van groot naar klein, dus van Rotterdam naar Dirksland. Onder aan de grafieken en tabellen staat het regiogemiddelde. Dit regiogemiddelde fungeert als een benchmark, want steeds kan gekeken worden hoe een bepaalde gemeente ten opzichte van het gemiddelde scoort. De cijfers van 2009 zijn weergegeven door middel van smalle, lichtblauwe balken. Voor de cijfers van 2011 zijn brede, donkerblauwe balken gebruikt.

Aan de rechterkant van de grafieken staat de rangordering van de gemeenten. Er zijn in totaal 19 gemeenten in de regio: de gemeente met de beste "score" op het getoonde onderwerp krijgt de rang "1", de gemeente met de slechtste "score" krijgt de rang 19. De rangordering geschiedt op basis van inhoud: dat betekent dat bij het ene onderwerp een relatief lage score gunstig is en leidt tot een hoge plek in de rangorde, bij andere onderwerpen geldt het omgekeerde. Er zijn twijfelgevallen denkbaar, bijvoorbeeld bij aangiftecijfers. Een hoge aangiftebereidheid is natuurlijk gunstig, doch het feit dat hoge aangiftecijfers doorgaans (niet altijd!) samengaan met hogere criminaliteitscijfers, maakt dat we hoge aangiftecijfers in dit rapport toch als ongunstig beschouwen.

Naast de rangordecijfers van 2011 worden ter vergelijking ook die van 2009, 2007 en 2005 opgenomen. Zo wordt in grote lijnen zichtbaar of er ten opzichte van twee jaar geleden sprake is van een verbetering of verslechtering, tegelijk rekening houdend met onvergelykbaarheid van de cijfers van de PMB en IVM door de veranderde onderzoeksmethode.

Helemaal rechts van de grafiek staat het aantal plaatsen dat een gemeente gestegen danwel gedaald is in de rangorde tussen 2007 en 2009. Zo'n rangordering fluctueert tot op zekere hoogte van meting tot meting.

Voorbeeldfiguur: percentage van de bevolking dat "gewelddelicten" vaak vindt voorkomen in de buurt



We willen niettemin voorkomen dat we elk verschil, hoe klein ook, rapporteren. Dit zou in veel gevallen leiden tot overdrijving. We hebben er daarom voor gekozen om in de tekst alleen stijgingen of dalingen in de rangorde van 5 posities of meer te rapporteren. Stijgingen zijn groen gekleurd, dalingen rood.

2 Samenvatting

In deze samenvatting worden de meest opvallende uitkomsten van de Veiligheidsrapportage Rotterdam-Rijnmond beschreven. Hierbij worden de politiecijfers, percentages slachtofferschap en het percentage bewoners dat meent dat een probleem vaak voorkomt in hun buurt, per thema samengevat.

2.1 Geweld

In Rotterdam is het aantal aangiften van geweldsmisdrijven in 2011 het hoogst, net als in 2009. In het algemeen geldt dat er relatief meer aangifte wordt gedaan in de meer verstedelijkte gemeenten.

Op regioniveau is ten opzichte van de vorige meting het aantal aangiften van geweldsdelicten licht gedaald. In de periode 2007-2009 zagen we eveneens een daling. De daling heeft vooral betrekking op "bedreiging" en "mishandeling". Bij Straatroof/overvallen zien we een daling in Rotterdam en een stijging in Schiedam, Spijkenisse, Vlaardingen en Capelle aan den IJssel.

De slachtofferspercentages zijn het hoogst in de grootste gemeenten. Uitzondering daarop is Rotterdam, dat meer in de middenmoot zit. Dat gaat in tegen het beeld dat we zien bij de aantallen aangiftes per 1.000 inwoners: daar is Rotterdam koploper. Waarschijnlijk komt dit doordat mensen van elders slachtoffer worden in Rotterdam, en daar ter plekke aangifte doen.

Met name burgers in Rotterdam en Schiedam menen dat geweldsdelicten in het algemeen en bedreigingen in het bijzonder vaak voorkomen in de eigen woonbuurt. Dat geldt zelfs nog in wat sterkere mate dan bij de meting van 2009. Ook in Maassluis, Bernisse en Oostflakkee denken in 2011 duidelijk meer burgers dan in 2009 dat geweldsdelicten (waaronder bedreiging) vaak voorkomen.

2.2 Inbraak in woning en schuur

Het aantal aangiften van woninginbraak is gestegen ten opzichte van 2009, met name in de kleinere gemeenten. In Vlaardingen zien we een toename van het aantal aangiften van inbraak in garages en schuren.

Vooraf in kleinere gemeenten hebben burgers vaker te maken gekregen met poging tot woninginbraak. Dat geldt niet alleen voor het daadwerkelijke slachtofferschap, burgers in de kleinere gemeenten zijn ook in hogere mate geneigd te *denken* dat woninginbraak vaak voorkomt in de eigen woonbuurt.

2.3 Diefstal

Het aantal aangiften van zowel auto- en motorcriminaliteit als (brom)fietsdiefstal is over het algemeen iets gedaald ten opzichte van 2009, na een lichte stijging in de periode 2007-2009. Van zakkenrollerij is het aantal aangiften gelijk gebleven.

In Barendrecht, Schiedam, Hellevoetsluis en Rotterdam is het slachtofferschap van diefstal uit de auto het hoogst. Vooral in Hellevoetsluis is sprake van een opvallende toename. Diefstal *van* de auto komt vooral voor in de (middel)grote gemeenten, al zijn de verschillen niet heel groot. Fietsdiefstal komt vooral voor in de gemeenten met de meeste inwoners, met name in Rotterdam, Vlaardingen en Schiedam. In Oostflakkee, Schiedam en Rotterdam is het slachtofferspercentage van portemonneediefstal zonder geweld/zakkenrollerij hoger dan in de andere gemeenten, op de voet gevolgd door Krimpen aan den IJssel en Maassluis.

Zowel de aangiftecijfers, de slachtofferschapscijfers als de eigen inschatting van de buurtbewoners laten een consistent beeld zien ten aanzien van fietsdiefstal en autocriminaliteit, waarbij de delicten verhoudingsgewijs vaker voorkomen in de grotere gemeenten.

2.4 Vandalisme

In de regio als geheel is het aantal aangiften van vernielingen aan de auto is ten opzichte van 2009 gedaald, evenals in de periode daarvoor (2007-2009). Hetzelfde geldt voor het aantal aangiften van overige vernielingen. Het grote aantal aangiften van overige vernielingen, dat in 2009 in Brielle en Spijkenisse te zien was, ligt in 2011 meer in lijn met dat van de overige gemeenten. Dit is een gevolg van afspraken met de gemeenten over het doen van aangifte van vernielingen in het publiek domein.

Gemeenten met een hoger inwonertal hebben doorgaans wat hogere slachtofferschapscijfers, met uitzondering van Albrandswaard en Krimpen aan den IJssel, Dirksland, waar het slachtofferschap ook relatief hoger ligt.

Vooral inwoners van de grotere gemeenten zien diefstal en vernieling/beschadiging van auto's als probleem. Volgens de inwoners van Capelle aan den IJssel komt bekladding van muren en gebouwen vaak voor, alhoewel het aantal inwoners met die mening kleiner is dan in 2009. Vernieling van straatmeubilair is vooral voor de inwoners van Goedereede een probleem (net als in 2009), in de overige gemeenten is een daling van het cijfer te zien.

2.5 Drank- en drugsoverlast

Een substantieel deel van de bevolking is van mening is dat drugsoverlast in de buurt voorkomt, maar maakt daar niet altijd melding van. Er wordt naar verhouding vaker melding gedaan van

drugsoverlast in de meer verstedelijkte gemeenten van de regio. Het beeld in 2011 is in grote lijnen vergelijkbaar met dat van 2009.

2.6 Overlast

Op regioniveau is het aantal meldingen van burengerucht ten opzichte van 2009 ongeveer gelijk gebleven. Het aantal meldingen van overige overlast is in bijna alle gemeenten gedaald. In Brielle zijn in vergelijking met 2009 meer meldingen gedaan van burengerucht. Het aantal meldingen van overige overlast is afgenomen in Hellevoetsluis en Albrandswaard, in Krimpen aan den IJssel en Dirksland is het aantal meldingen ongeveer gelijk gebleven.

In Schiedam, Maassluis, Rotterdam, Barendrecht, Spijkenisse en Vlaardingen denkt een relatief groot deel van de bevolking dat overlast van groepen jongeren vaak voorkomt. Overlast van dronken mensen op straat en overlast van het worden lastiggevallen op straat worden naar verhouding vaak als buurtprobleem genoemd in Schiedam en Rotterdam.

Zowel uit de politieregistratiegegevens van meldingen als uit de mening van ondervraagde burgers kan worden afgeleid dat overlast in de grotere gemeenten vaker voorkomt dan in de kleinere gemeenten.

2.7 Tevredenheid woonbuurt en onveiligheidsgevoel

Een ruime meerderheid van de bevolking in de regio Rotterdam-Rijnmond is tevreden met de eigen buurt. In Schiedam is de tevredenheid het laagst, alhoewel ook daar bijna driekwart van de burgers tevreden is.

Ten opzichte van de vorige meting is Oostflakkee in de gemeentelijke rangorde gedaald, niettemin is 89 procent van de bevolking er nog altijd tevreden met de eigen woonbuurt.

In de grotere, stedelijke gemeenten is het deel van de bevolking dat zich "vaak" onveilig voelt groter dan in de kleinere gemeenten. Dat zien we ook als we kijken naar de percentages mensen die zich "soms" onveilig voelen. In Maassluis voelt – gezien de gemeentegrootte – een groter deel van de burgers dan gemiddeld zich vaak onveilig.

Ook in de eigen buurt voelen de inwoners van de grotere gemeenten (én van de middelgrote gemeenten Maassluis en Albrandswaard) zich onveiliger dan burgers in de minder sterk verstedelijkte gemeenten, waar het aandeel dat zich wel eens onveilig voelt in de eigen buurt groter is.

2.8 Conclusie

Het aantal aangiften is bij de meerderheid van de in deze rapportage onderzochte delicten op regi-oniveau gedaald, met uitzondering van (poging tot) woninginbraak, zakkenrollerij en straatroof, waar we vooral in de kleinere gemeenten bij (poging tot) woninginbraak een toename zien. Bij de overige delicten en bij de afzonderlijke gemeenten is het beeld minder duidelijk en zien we bij vrijwel alle delicten zowel dalingen als stijgingen van het aantal aangiften ten opzichte van 2009.

Voor wat het slachtofferschap betreft, kunnen we concluderen dat dit gemiddeld genomen hoger ligt in de grotere, meer stedelijke gemeenten. Hetzelfde geldt – in nog iets sterkere mate – voor de inschatting van buurtproblemen. Dat komt overeen met wat we in de vorige metingen zagen, al is het verschil nu minder duidelijk, doordat van een aantal delicten het slachtofferschap in de kleinere en middelgrote gemeenten naar verhouding is toegenomen. Dat geldt vooral voor (poging tot) woninginbraak, waar we vooral een stijging zien in de kleinere gemeenten.

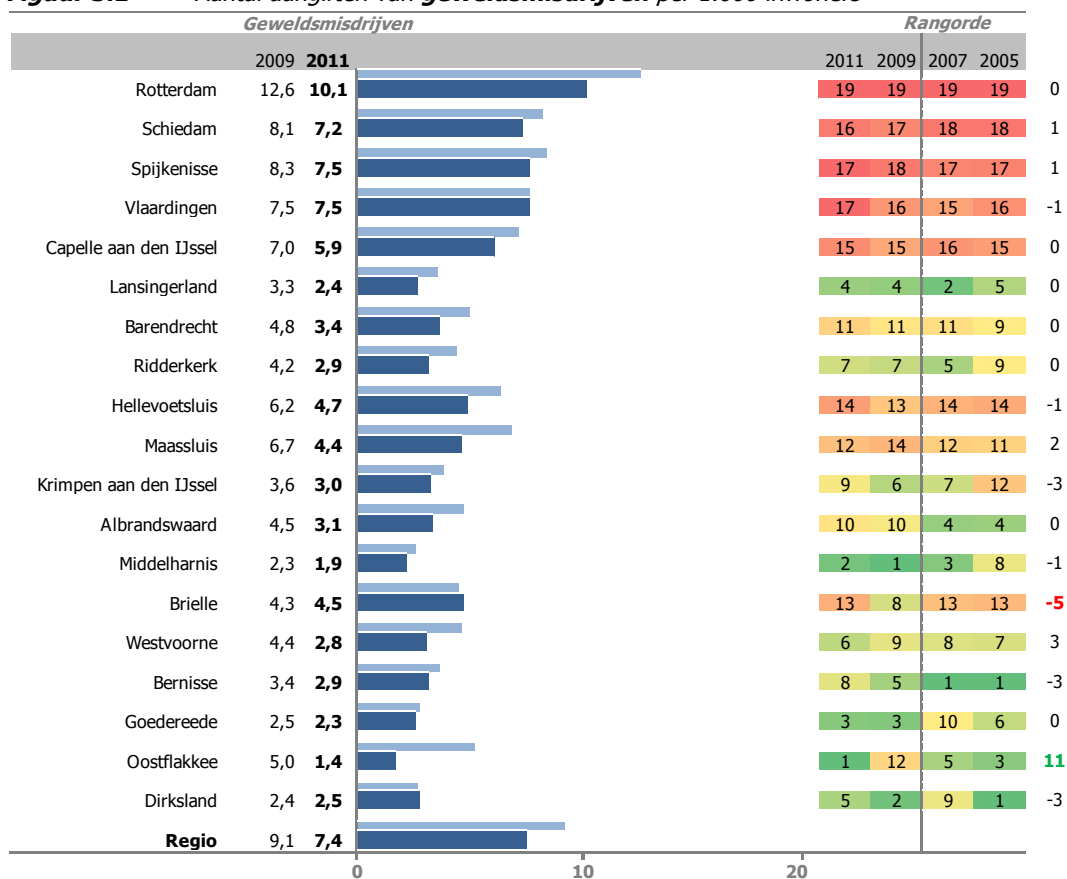
Als we naar de subjectieve criminaliteitsbeleving kijken, dan zien we geen heel grote verschuivingen in de rangordening. Wel zien we, overeenkomend met het beeld bij de aangiften en het slachtofferschap, dat er in sommige van de kleinere gemeenten op een aantal delicten (inbraak, geweldsdelicten) een groter deel van de burgers meent dat de genoemde voorvallen zich vaak voordoen. Bij de onderwerpen waar wel grote verschuivingen te zien zijn, is vaak sprake van een wat grotere natuurlijke schommeling in de cijfers doordat het maar om enkele respondenten gaat (zoals bijvoorbeeld bij slachtofferschap van beroving met geweld).

3 Geweld

3.1 Aangiften

Zedenmisdrijven, openlijke geweldpleging tegen personen, straatroof of overval, bedreiging en mishandeling kunnen onder de noemer "gewelddelicten" worden geschaard. In Figuur 3.1 staat een optelling van alle aangiften (aantallen per 1.000 inwoners) van deze verschillende geweldsmisdrijven. De aangiftecijfers van de *afzonderlijke* delicten komen in de figuren daarna aan bod.

Figuur 3.1 Aantal aangiften van **gewelddelicten** per 1.000 inwoners



De gemeente Rotterdam is in 2011 koploper, net als in 2009: per 1.000 inwoners worden daar 10 aangiften van geweldsmisdrijven gedaan. In *absolute* zin is het aantal aangiften in Rotterdam per 1000 inwoners echter gedaald van 13 in 2009 naar 10 in 2011.

Bij de ontwikkeling van aangiften van geweldsmisdrijven moet wel de kanttekening worden gemaakt dat sinds eind 2010 bij de regiopolitie een aantal projecten is gestart om te komen tot administratieve lastenverlichting. Dit heeft met name bij geweldsmisdrijven geleid tot een verminde-

ring van het aantal opgemaakte aangiften van bekend geworden geweldsmisdrijven. Dit speelt bij voorbeeld bij een bekende dader waarbij de afdoening rond is.

In de gehele regio Rotterdam-Rijnmond worden per 1.000 inwoners gemiddeld zeven aangiften gedaan. Dat betekent dat de dalende trend die we vanaf 2007 zien zich voortzet: in 2007 werden er nog tien aangiften van geweldsdelicten gedaan, in 2009 negen en in 2011 zeven.

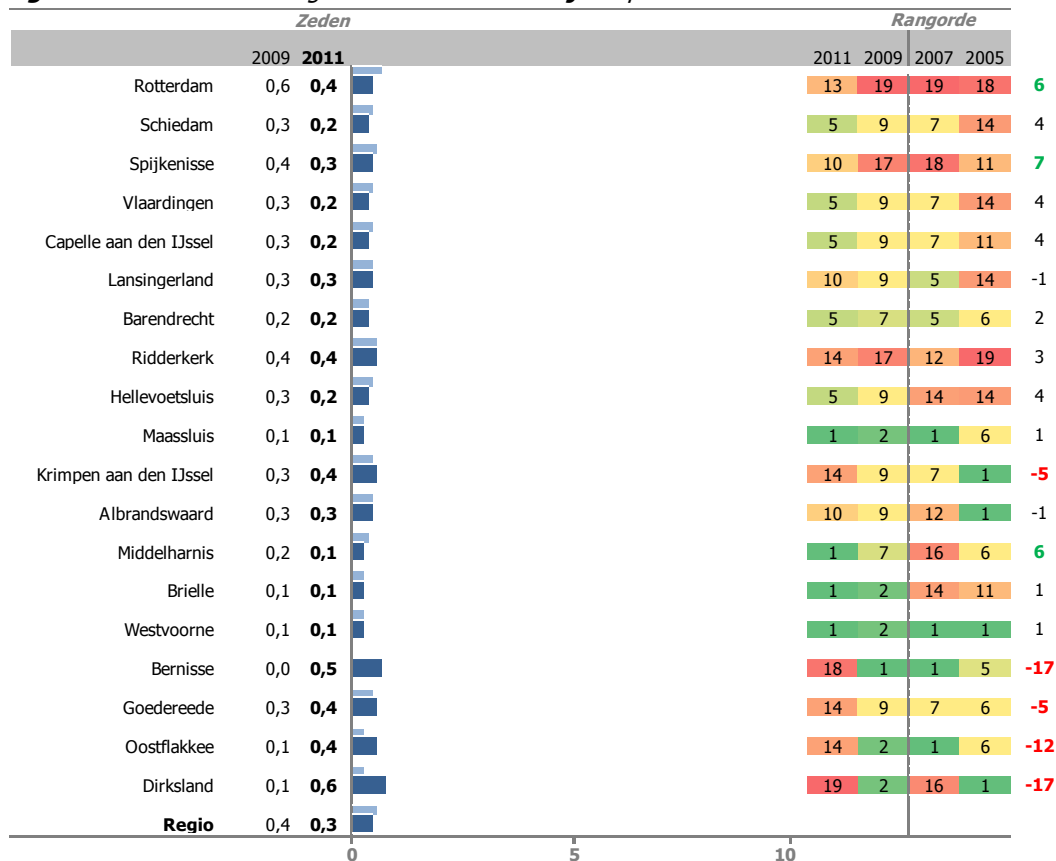
Figuur 3.1 laat verder zien dat in de – qua inwonertal - grotere gemeenten over het algemeen per 1.000 inwoners meer aangiften van geweldsmisdrijven worden gedaan, dan in kleine gemeenten.

Alhoewel het een groot goed is dat slachtoffers van misdrijven hiervan melding maken bij de politie, is het feit dat er een misdrijf heeft plaatsgevonden op zich natuurlijk niet gunstig. Om die reden interpreteren we het aantal aangiften in negatieve zin, gemeenten met hoge aangiftecijfers komen onderaan in de rangorde.

Oostflakkee stijgt in de rangorde, Brielle daalt naar verhouding iets (alhoewel het absolute aantal aangiften per 1000 inwoners slechts marginaal toeneemt).

In de volgende grafieken wordt het aantal aangiften van geweldsdelicten gespecificeerd naar voorval.

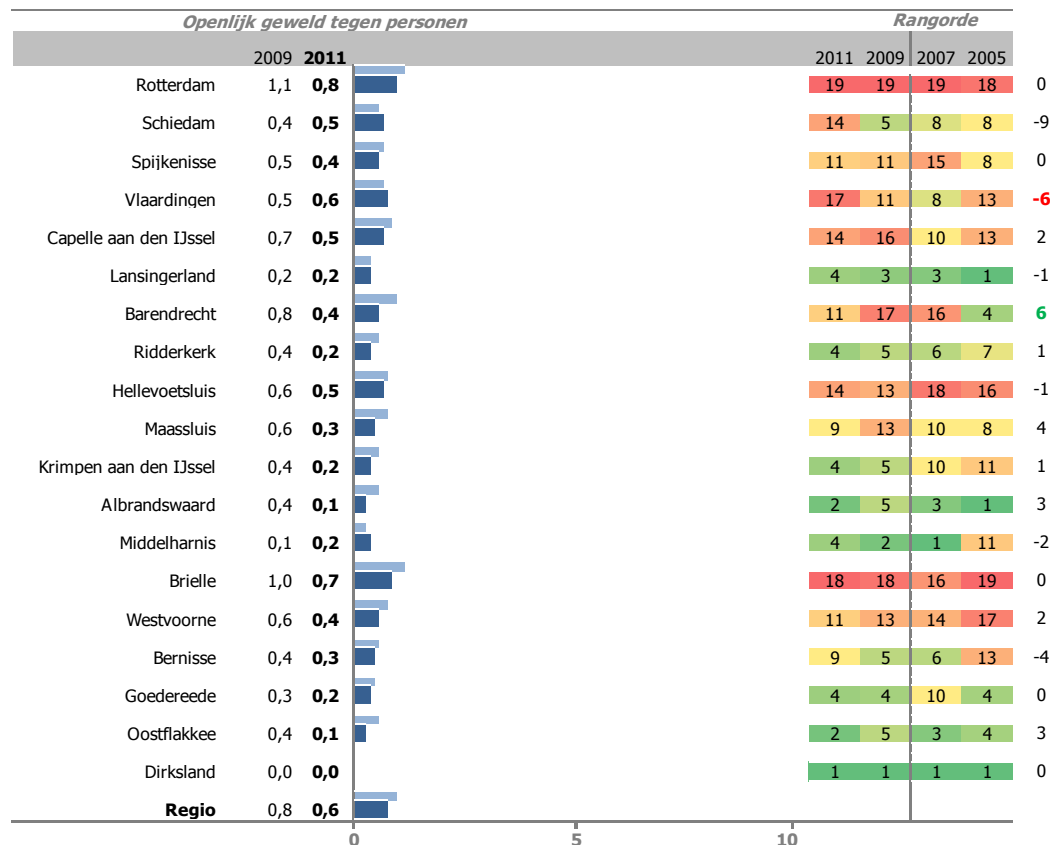
Figuur 3.2 Aantal aangiften van **zedenmisdrijven** per 1.000 inwoners



Het aantal aangiften van zedenmisdrijven is het hoogst in Dirksland, op de voet gevolgd door Bernisse. We zien sterke veranderingen in de rangordening in de gemeenten ten opzichte van 2009. Gezien de geringe absolute aantallen aangiften, gaat het om dermate kleine verschillen dat daar geen conclusies aan kunnen worden verbonden.

In de gehele regio worden in 2011 gemiddeld 0,3 aangiften van zedenmisdrijven gedaan, dat is ongeveer vergelijkbaar met 2009 (0,4).

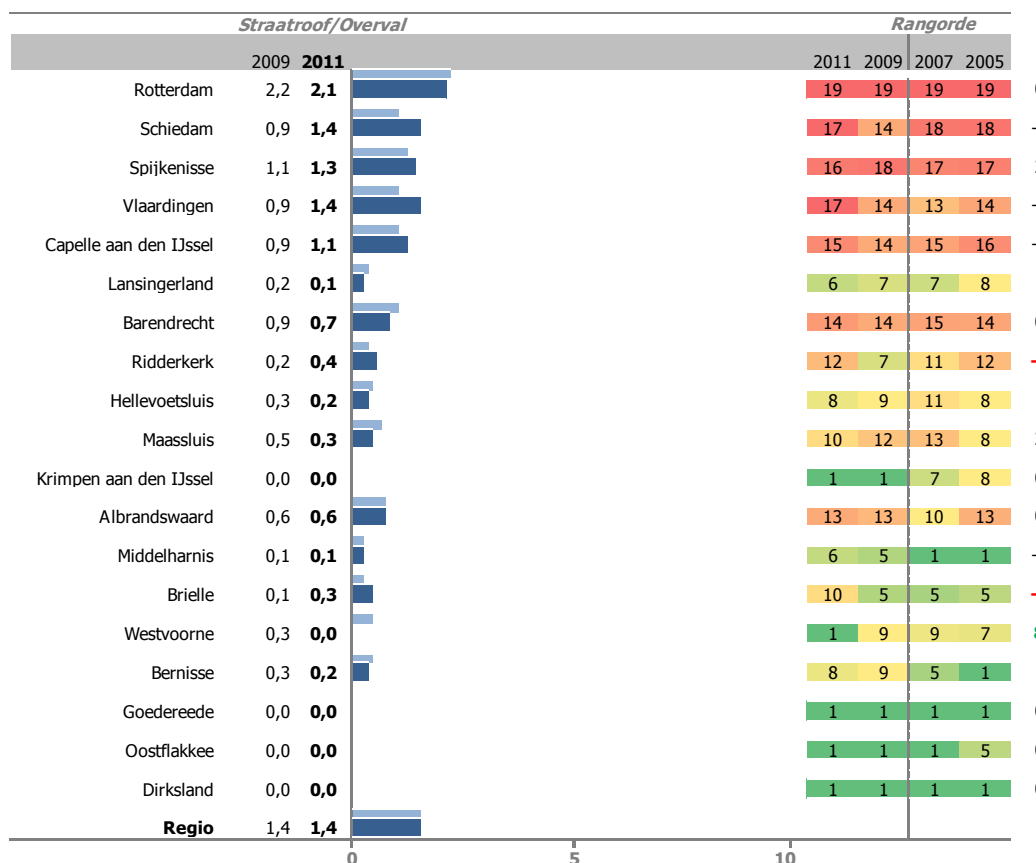
Figuur 3.3 Aantal aangiften van **openlijk geweld tegen personen** per 1.000 inwoners



Het aantal aangiften van openlijk geweld per 1000 inwoners is het hoogst in Rotterdam; Brielle en Vlaardingen bevinden zich daar net onder. Vlaardingen is gedaald op de ranglijst, Barendrecht is gestegen. In *absolute* zin gaat het echter wederom om geringe verschillen met de vorige meting.

Op regioniveau vinden 0,6 aangiften per 1.000 inwoners plaats van openlijk geweld tegen personen. In 2009 was het aantal aangiften vergelijkbaar (0,8), in 2007 iets hoger (0,9).

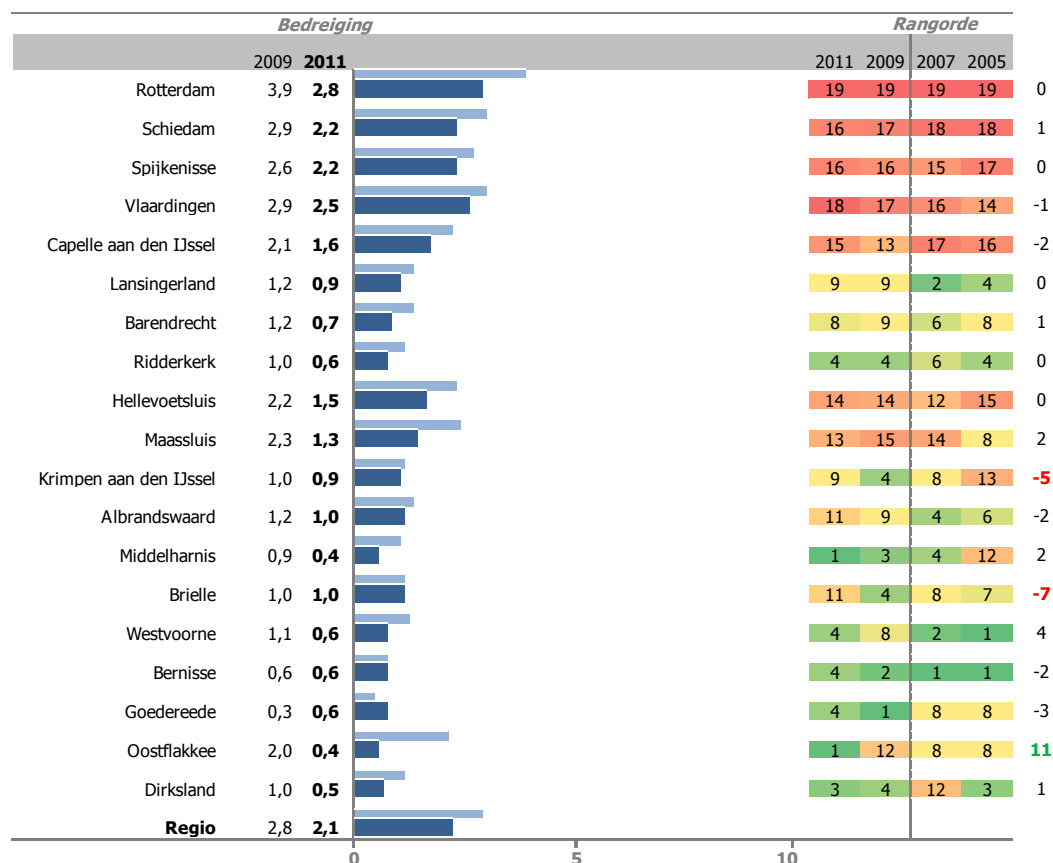
Figuur 3.4 Aantal aangiften van **straatroof of overval** per 1.000 inwoners



Straatroof kent in 2011 het hoogste aantal aangiften per 1.000 inwoners in Rotterdam, op enige afstand gevolgd door Schiedam, Vlaardingen en Spijkenisse. In Schiedam en Vlaardingen is de problematiek met betrekking tot straatroof/overval duidelijk toegenomen ten opzichte van de vorige meting. Ridderkerk en Brielle zijn iets gedaald in de rangorde, in absolute aantallen heeft dat echter nauwelijks gevolgen. Straatroof en overvallen hangen duidelijk samen met het inwonertal van de gemeente: hoe hoger het inwonertal, hoe groter het aantal aangiften per 1.000 inwoners.

In de regio Rotterdam Rijnmond als geheel worden in 2009 1,4 aangiften per 1.000 inwoners gedaan van straatroof of overval. In 2007 waren dat 1,6 aangiften.

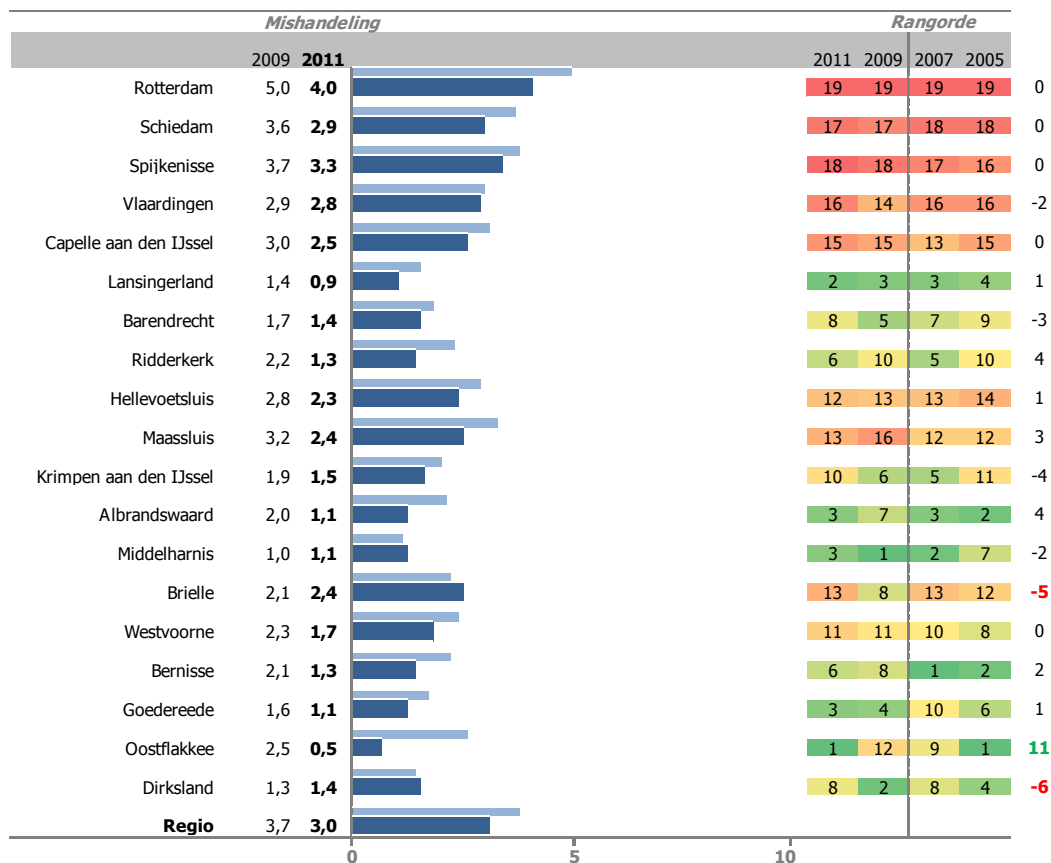
Figuur 3.5 Aantal aangiften van **bedreiging** per 1.000 inwoners



Van bedreiging met lichamelijk geweld wordt gemiddeld vaker in de grotere gemeenten dan in de kleinere gemeenten aangifte gedaan. In Hellevoetsluis en Maassluis ligt het aantal aangiften nog steeds iets hoger dan op grond van het inwonertal zou kunnen worden verwacht, al is het aantal aangiften in absolute zin gedaald. Oostflakkee is ten opzichte van 2009 duidelijk gestegen in de rangorde, Brielle en Krimpen aan den IJssel zijn op de ladder gedaald. Daarbij moet worden opgemerkt dat kleine veranderingen van het aantal aangiften per 1.000 inwoners in *absolute* zin al kunnen leiden tot een sterke stijging of daling in de rangorde.

In de regio als geheel zijn in 2009 2,1 aangiften van bedreiging gedaan, iets minder dan in 2009 (2,8).

Figuur 3.6 Aantal aangiften van **mishandeling** per 1.000 inwoners



Ook bij mishandeling zien we in 2011 dat de drie – qua inwonertal - grootste gemeenten de hoogste aangiftecijfers per 1000 inwoners hebben. Bij de overige gemeenten wordt het beeld wat diffuser. In vergelijking met 2009 zijn Dirksland en Briellen iets gedaald in de rangorde. Dat is voornamelijk te wijten aan het feit dat in deze gemeenten de aangiftecijfers ongeveer gelijk zijn gebleven (Dirksland) of iets zijn gestegen (Brielle), tegen de dalende regionale trend in.

Het regionale aangiftecijfer van mishandeling bedraagt 3,0 per 1.000 inwoners. Dat is lager dan in 2009 (3,7).

Over het algemeen liggen de aangiftecijfers van de verschillende geweldsdelicten in de politieregio Rotterdam-Rijnmond in 2011 iets lager dan in 2009. Dat geldt met name voor bedreiging en mishandeling; die van straatroof/overvallen zijn op regionaal niveau gelijk gebleven, maar zijn de in de grotere gemeenten rondom Rotterdam (Schiedam, Spijkenisse, Vlaardingen en Capelle aan den IJssel) juist iets toegenomen. In het algemeen geldt dat de aangiftecijfers van straatroof, bedreiging en mishandeling gemiddeld hoger zijn in de grotere gemeenten. Evenals in 2009 lijken zedenmisdrijven en openlijk geweld tegen personen niet samen te hangen met gemeentegrootte.

We zien een aantal forse verschuivingen in de rangorde van gemeenten als we kijken naar het aantal aangiften van (met name) de minder vaak voorkomende delicten, doch in *absolute* zin gaat het om slechts geringe verschillen. Met andere woorden: we kunnen uit een stijging of daling van een paar plaatsen in de rangorde van gemeenten bij de afzonderlijke geweldsdelicten geen harde conclusies trekken.

3.2 Slachtofferschap

Van drie geweldsmisdrijven is aan de steekproef van de bewoners van de regio gevraagd of zij daar slachtoffer van zijn geworden: diefstal van tas of portemonnee met geweld, bedreiging met geweld en mishandeling. In tabel 3.1 zien we bij welk percentage van de bevolking dat het geval is.

De tabel kan hetzelfde worden gelezen als de figuren op de voorgaande pagina's: in de eerste kolom staat het percentage slachtoffers, de laatste (gekleurde) kolommen geven de rangorde van de gemeenten aan, zowel voor 2009 als de twee metingen daarvoor. In de tweede kolom staat het aantal plaatsen dat de gemeenten tussen 2007 en 2009 zijn gestegen of gedaald in de rangorde.

Tabel 3.1 Percentage inwoners dat één of meer keer slachtoffer is geworden van **diefstal van de tas of portemonnee met geweld, bedreiging met geweld en mishandeling**

Gemeente	Diefstal van tas of portemonnee					Bedreiging					Mishandeling										
	%		↓↑	Rang				%		↓↑	Rang				%		↓↑	Rang			
	2009	2011		2011	2009	2007	2005	2009	2011		2011	2009	2007	2005	2009	2011		2011	2009	2007	2005
Rotterdam	0,2	0,3	-1	12	11	18	19	3,5	4,2	-3	14	11	8	11	0,7	1,1	-7	10	3	8	11
Schiedam	0,5	0,4	6	13	19	19	14	4,9	5,6	1	18	19	19	15	1,9	2,1	0	19	19	16	18
Spijkenisse	0,0	0,0	-6	7	1	11	18	4,6	5,2	0	17	17	16	17	1,5	0,6	8	5	13	19	19
Vlaardingen	0,3	0,0	13	1	14	16	12	3,4	3,6	-1	11	10	15	16	0,9	1,1	-2	11	9	17	16
Capelle aan den IJssel	0,4	0,4	-1	17	16	12	16	4,6	2,9	13	5	18	18	8	0,8	0,4	3	3	6	18	5
Lansingerland	0,1	0,2	-1	11	10	1	10	4,4	2,1	14	1	15	9	13	1,4	1,8	-6	18	12	15	13
Barendrecht	0,5	0,6	-1	19	18	15	9	3,2	3,5	-1	9	8	10	7	1,8	1,3	4	13	17	12	4
Ridderkerk	0,1	0,4	-8	16	8	14	13	3,7	2,9	9	4	13	5	10	1,7	0,9	9	7	16	6	7
Hellevoetsluis	0,0	0,1	-9	10	1	17	8	4,0	4,5	-1	15	14	13	12	1,8	1,0	10	8	18	10	10
Maassluis	0,0	0,6	-17	18	1	1	11	4,5	4,6	0	16	16	17	9	0,9	1,7	-8	16	8	14	15
Krimpen aan den IJssel	0,1	0,4	-6	15	9	13	15	1,9	3,3	-3	7	4	11	4	0,7	1,2	-8	12	4	11	14
Albrandswaard	0,4	0,0	14	1	15	1	1	3,3	6,5	-10	19	9	12	14	1,2	1,3	-3	14	11	9	3
Middelharnis	0,5	0,1	8	9	17	10	1	2,7	2,2	4	2	6	3	3	0,8	0,5	1	4	5	1	9
Brielle	0,0	0,0	-7	8	1	1	17	3,6	3,7	-1	13	12	14	6	0,9	1,0	1	9	10	7	17
Westvoorne	0,3	0,4	-2	14	12	1	1	3,1	3,2	1	6	7	6	5	1,7	1,4	0	15	15	13	12
Bernisse	0,3	0,0	11	1	12	1	1	2,2	3,6	-5	10	5	7	19	1,6	0,0	13	1	14	1	1
Goedereede	0,0	0,0	0	1	1	1	1	1,3	3,4	-7	8	1	2	2	0,3	0,8	-4	6	2	5	8
Oostflakkee	0,0	0,0	0	1	1	1	1	1,9	2,5	0	3	3	1	18	0,9	0,0	6	1	7	1	6
Dirksland	0,0	0,0	0	1	1	1	1	1,5	3,7	-10	12	2	4	1	0,0	1,7	-16	17	1	1	1
Regio	0,2	0,3						3,6	4,0						1,0	1,1					

Bedreiging komt van de drie genoemde delicten het vaakst voor (4,0% van de inwoners van de regio heeft hier mee te maken gehad), gevolgd door mishandeling (1,1%) en beroving met geweld (0,3%). Als we naar de gemeenten kijken, dan valt op dat het slachtofferschap niet in alle gevallen het hoogst is in Rotterdam, maar in de grotere gemeenten die rondom Rotterdam liggen. De aangiftecijfers zijn doorgaans wel het hoogst in Rotterdam.

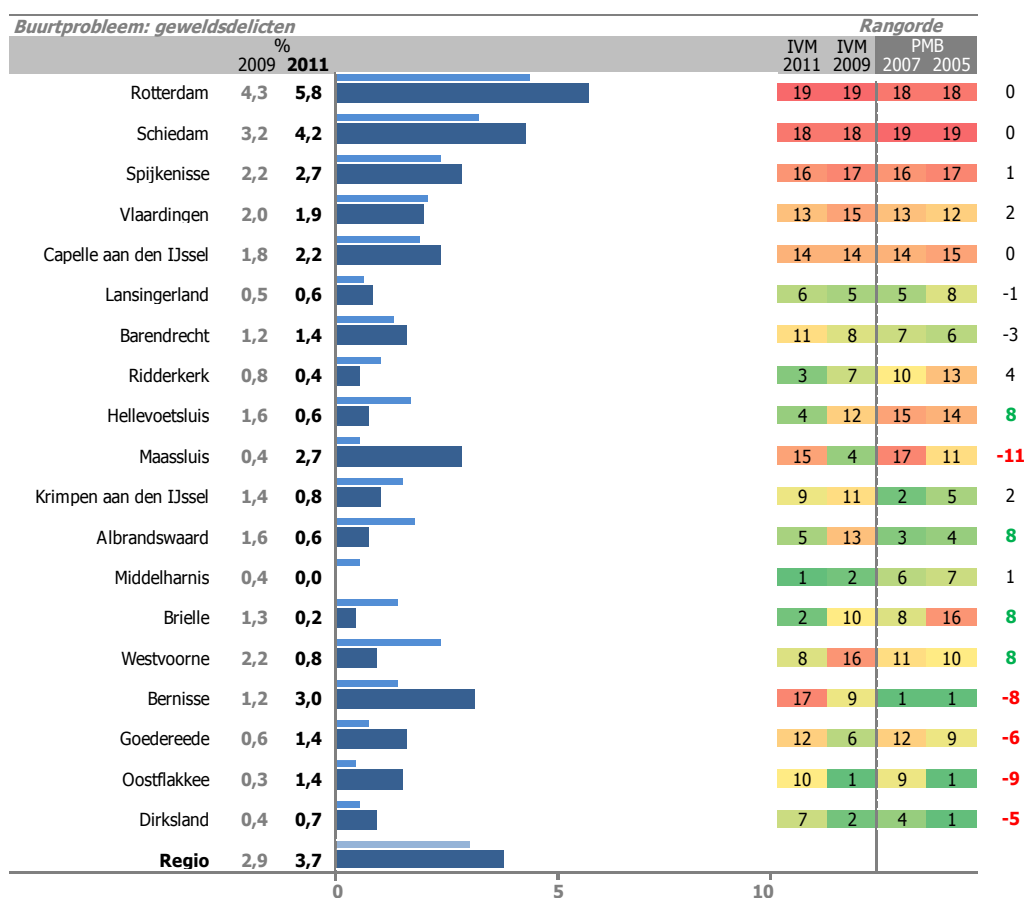
Mogelijk is dit te verklaren doordat mensen van elders in Rotterdam slachtoffer worden en ter plekke aangifte doen. Verder valt op dat het aantal aangiften ten opzichte van 2009 iets is afgenomen, terwijl het slachtofferschap iets lijkt te zijn gestegen. Een mogelijke verklaring hiervoor zou een afname in de aangiftebereidheid zijn.

Tussen de diverse metingen (zowel die op basis van de Politiemonitor als die op basis van de Veiligheidsmonitor) zien we sterke fluctuaties in de rangordening van gemeenten. Gezien de relatief kleine percentages waarop de rangordening is gebaseerd, moeten we ook hier waken voor al te sterke conclusies. Wel lijkt er een zekere samenhang te bestaan tussen slachtofferschap van de drie delicten en stedelijkheid, met de eerder genoemde opvallende uitzondering van Rotterdam.

3.3 Buurtproblemen

Tijdens de interviews is de buurtbewoners gevraagd een inschatting te maken van de frequentie waarmee bepaalde problemen in hun wijk zich voordoen. Hieronder tonen we het percentage van de bewoners dat heeft aangegeven dat bepaalde geweldsdelicten vaak voorkomen.

Figuur 3.7 Percentage bewoners dat inschat dat **geweldsdelicten** vaak voorkomen in hun buurt

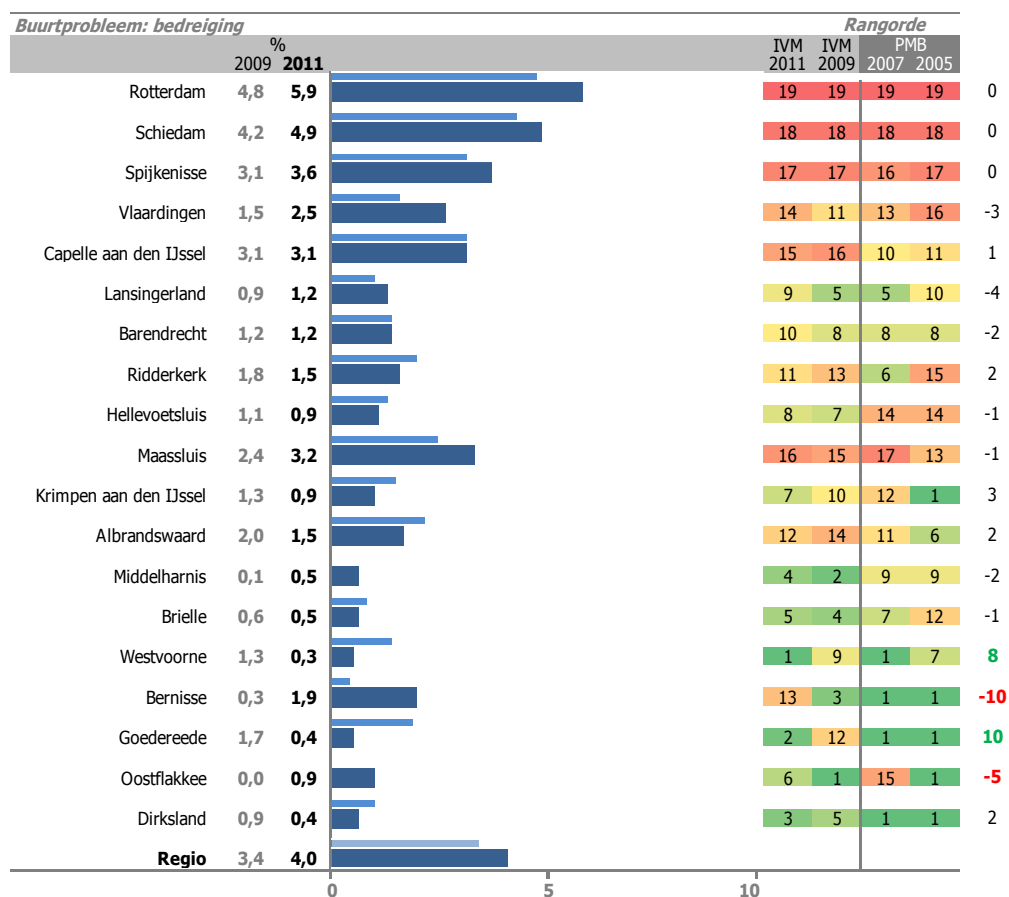


In Rotterdam en Schiedam zijn meer bewoners dan gemiddeld van mening dat geweldsdelicten vaak voorkomen in hun woonbuurt. In de andere gemeenten ligt het percentage onder het regio-gemiddelde. In Bernisse, Goedereede en Oostflakkee ligt het percentage hoger dan in gemeenten met een vergelijkbaar inwonertal. Dat geldt ook voor de middelgrote gemeente Maassluis.

Ten opzichte van 2009 is het percentage inwoners dat van mening is dat geweldsdelicten vaak voorkomen in de buurt gestegen, met name in de wat grotere gemeenten en in de gemeenten met het kleinste inwonertal.

Ten opzichte van 2009 is er in de rangordeing van gemeenten flink wat veranderd: met name de kleinere gemeenten Bernisse, Goedereede, Oostflakkee en Dirksland zijn in de rangordening gedaald, evenals Maassluis. Gestegen op de regionale ladder zijn Hellevoetsluis, Albrandswaard, Brielle en Westvoorne.

Figuur 3.8 Percentage bewoners dat inschat dat **bedreigingen** vaak voorkomen in hun buurt



Burgers in Rotterdam en Schiedam denken – evenals in 2009 - vaker dan gemiddeld dat bedreigingen in de eigen woonbuurt vaak voorkomen. Ten opzichte van 2011 is het percentage burgers met die mening zelfs gestegen. In de overige gemeenten ligt de inschatting op of beneden het regio-gemiddelde.

In de gemeenten Rotterdam, Schiedam, Spijkenisse, Maassluis, Bernisse en Oostflakkee vindt een groter deel van de bevolking dan in 2009 dat bedreiging vaak voorkomt in de buurt. Voor Bernisse en Oostflakkee betekent dat ook een daling in de rangorde wanneer we naar het totaal van alle gemeenten kijken. Goedereede en Westvoorne zijn in de gemeentelijke rangorde gestegen.

3.4 Conclusie

Rotterdam is, evenals in voorgaande jaren, koploper in de regio voor wat betreft het aantal aangiften van geweldsmisdrijven per 1.000 inwoners. Het aandeel van de bevolking dat aangifte doet in het kader van een geweldsdelict is – in grote lijnen – iets groter in de meer verstedelijkte gemeenten, al is dat niet overal zo.

Vergeleken met de vorige meting is sprake van een lichte daling van het aantal aangiften van geweldsdelicten, in vrijwel alle gemeenten. Overigens lijkt er sprake te zijn van een trend, in de periode 2007-2009 zagen we eveneens een daling, zij het niet in alle gemeenten. De daling heeft vooral betrekking op "bedreiging" en "mishandeling". Bij straatroof/overvallen is een daling te zien in Rotterdam en een stijging in de op Rotterdam na vier grootste regiogemeenten (Schiedam, Spijkenisse, Vlaardingen, Capelle aan den IJssel).

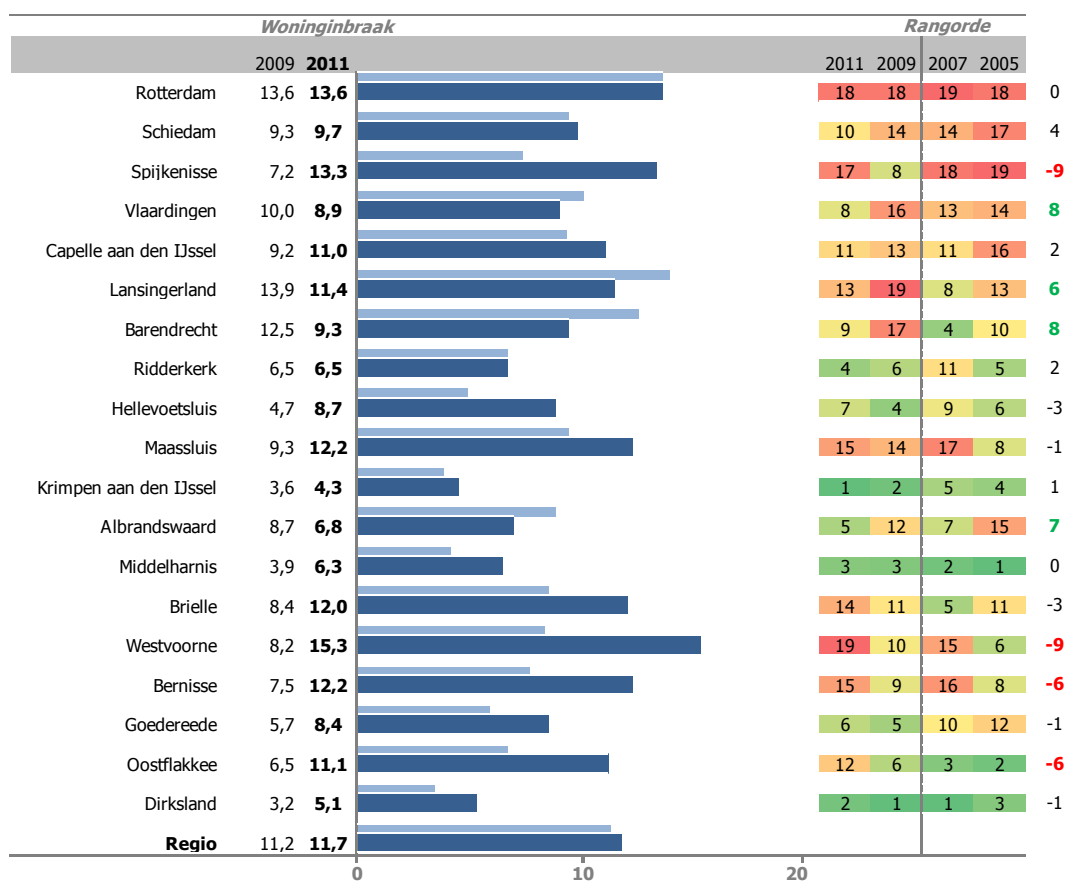
We zien dat ook de slachtofferschapspercentages het hoogst zijn in de grotere gemeenten. Uitzondering daarop is Rotterdam, dat meer in de middenmoot zit. Dat gaat in tegen het beeld dat we zien bij de aantallen aangiftes per 1.000 inwoners: daar is Rotterdam koploper. Mogelijk valt dit te verklaren doordat mensen die elders woonachtig zijn slachtoffer worden in Rotterdam en daar ter plekke aangifte van doen.

Gevraagd naar de subjectieve beleving van criminaliteit, zien we dat met name burgers in Rotterdam en Schiedam menen dat geweldsdelicten in het algemeen en bedreigingen in het bijzonder vaak voorkomen in de eigen woonbuurt. Dat geldt zelfs nog in wat sterkere mate dan bij de meting van 2009. Ook in Maassluis, Bernisse en Oostflakkee denken in 2011 duidelijk meer burgers dan in 2009 dat geweldsdelicten (waaronder bedreiging) vaak voorkomen.

4 Inbraak in woning en schuur

4.1 Aangiften

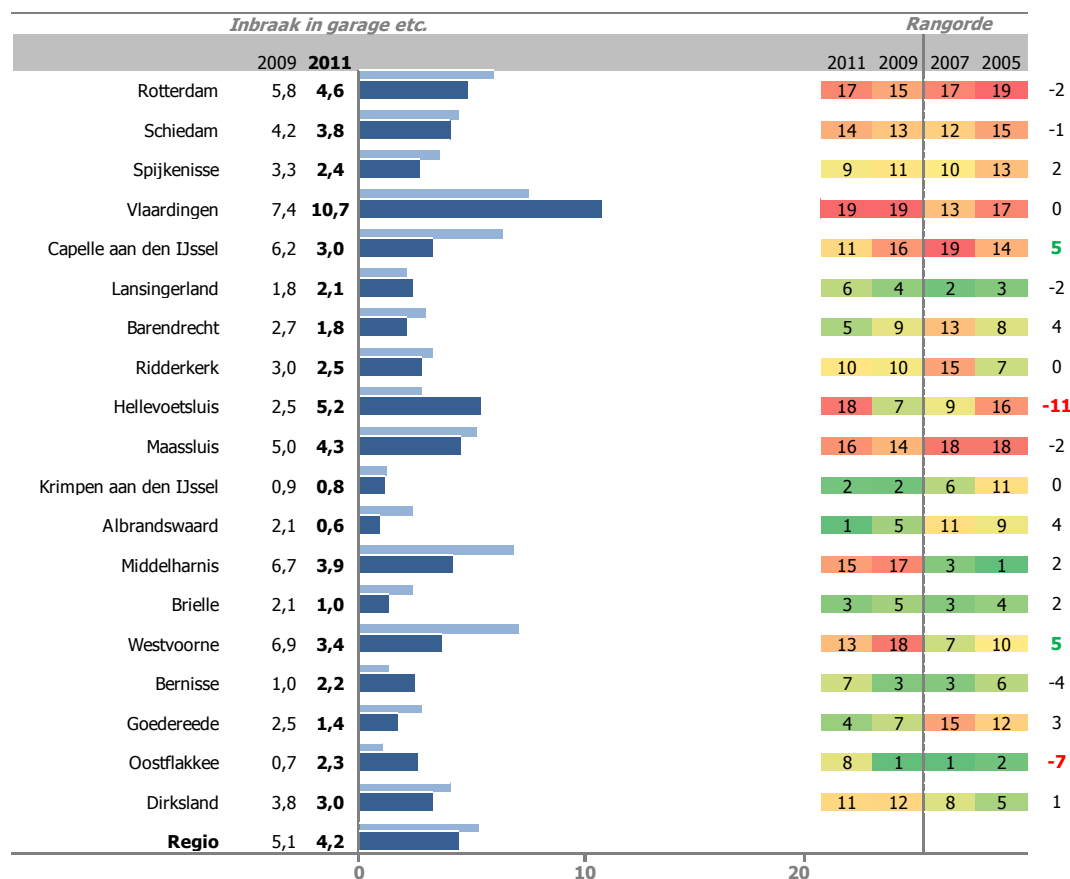
Figuur 4.1 Aantal aangiften van **woninginbraak** per 1.000 adressen



In Krimpen aan den IJssel worden in 2011, evenals in 2009, per 1.000 adressen de minste aangiften van woninginbraak gedaan, namelijk 4. Ook in Dirksland (5 aangiftes) en Middelharnis (6 aangiftes) is het aantal aangiften van inbraak per 1000 adressen gering.

In de regio ligt het aantal aangiften ongeveer op het niveau van 2009. Dat geldt niet voor alle gemeenten: Westvoorne, Spijkenisse, Bernisse en Oostflakkee zijn in de rangorde gedaald, Vlaardingen, Barendrecht, Albrandswaard en Lansingerland staan er naar verhouding beter voor dan in 2009.

Figuur 4.2 Aantal aangiften van *inbraak in garages, schuren etc.* per 1.000 adressen



In 2011 wordt in Vlaardingen het vaakst aangifte gedaan van inbraak in garages en schuren (11 aangiften per 1.000 adressen of meer), op afstand gevolgd door Rotterdam en Hellevoetsluis (beide 5 aangiften). In Krimpen aan den IJssel, Albrandswaard en Goedereede is het aantal aangiften het laagst.

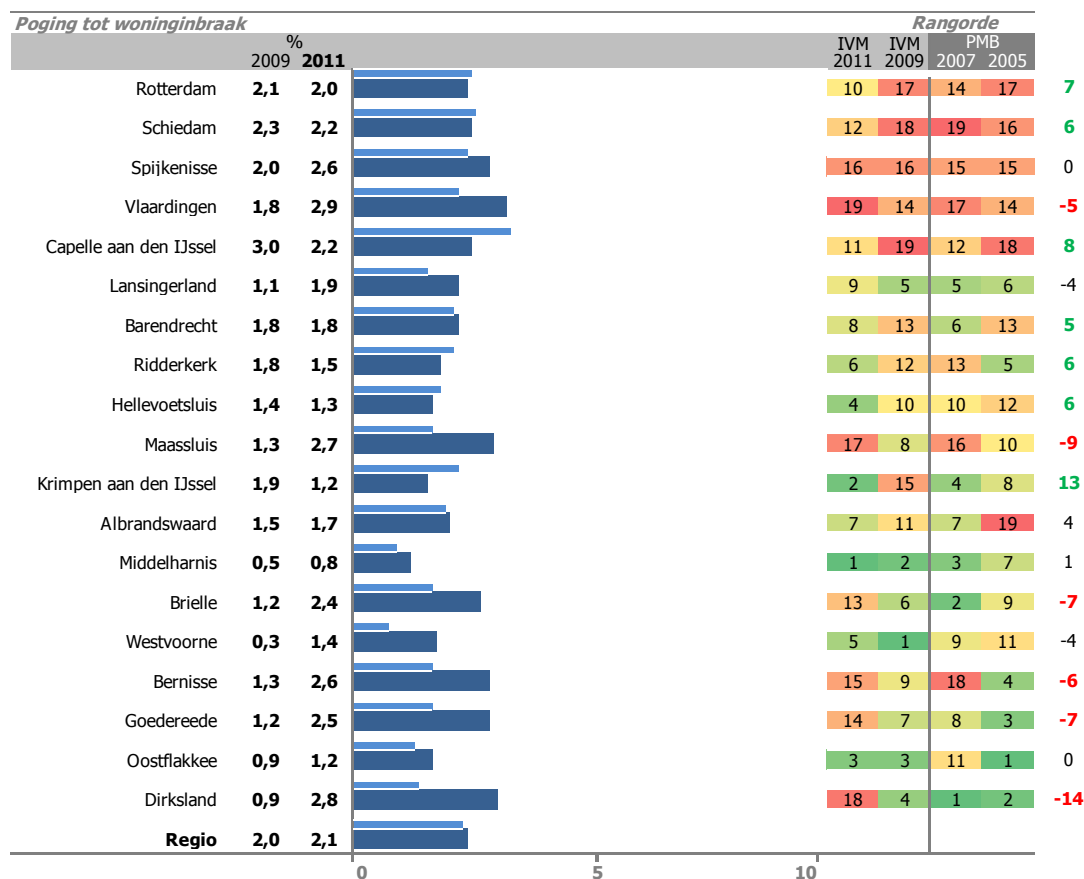
Het aantal aangiften is op regionaal niveau licht gedaald, van vijf naar vier. In de periode 2007-2009 was eveneens sprake van een lichte daling (van 6 naar 5). De daling heeft niet in alle gemeenten plaatsgevonden. Vergeleken met 2009 zijn Hellevoetsluis en Oostflakkee gedaald in de rangorde. In Vlaardingen is sprake van een stijging in het aantal aangiften, waardoor Vlaardingen hekkensluiter blijft in de ranglijst. Capelle aan den IJssel en Westvoorne zijn beide vijf posities op de ranglijst gestegen.

Er lijkt geen verband te bestaan tussen het inwonertal van de gemeente en inbraak in garages en schuren.

4.2 Slachtofferschap

In de volgende figuren tonen we het daadwerkelijke slachtofferschap van (poging tot) inbraak.

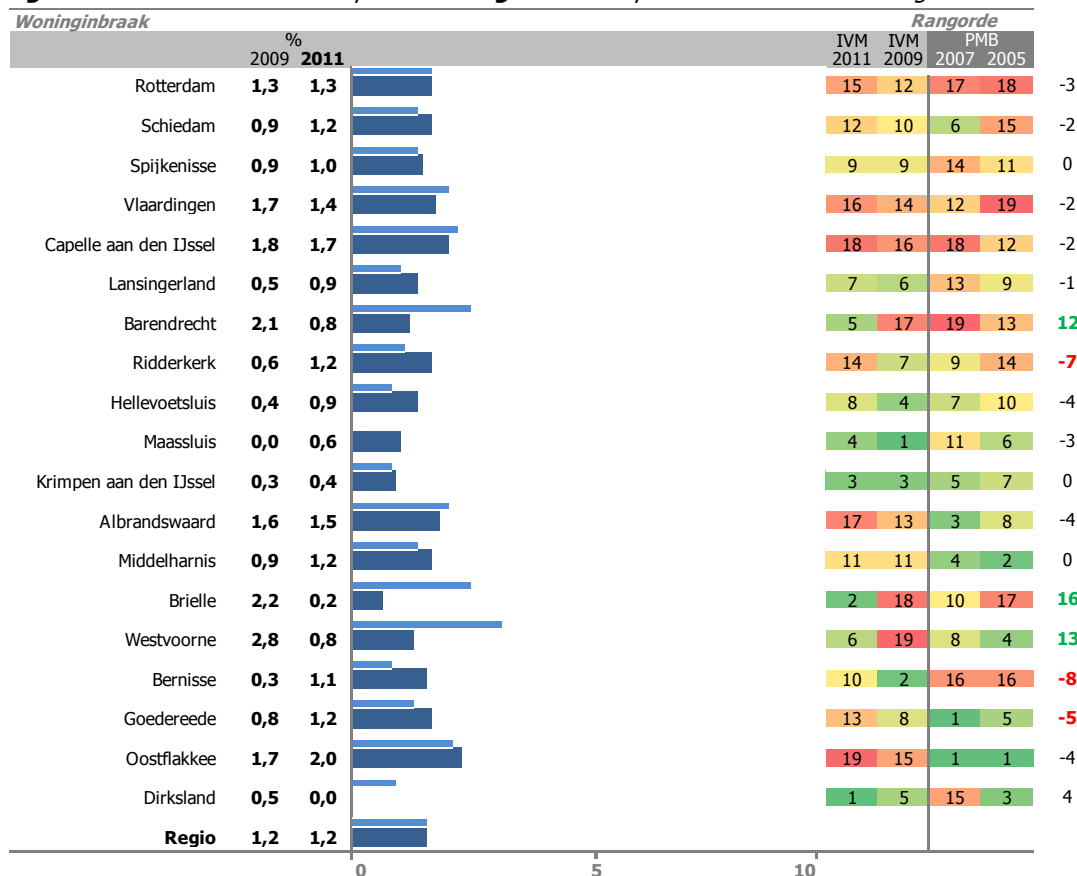
Figuur 4.3 Slachtofferschap van een **poging tot woninginbraak** in procenten van de bevolking



In Vlaardingen is het aandeel van de bevolking waarbij in de afgelopen 12 maanden is geprobeerd in de woning in te breken (en waarbij niets is onvreemd) in 2011 het hoogst (2,9%). In de gehele regio Rotterdam-Rijnmond is dat gemiddeld iets meer dan twee procent (2,1%).

Sinds 2009 is het slachtofferschap van poging tot inbraak in de gemeenten met een relatief gering inwonertal sterk gestegen: Zowel Dirksland als Brielle, Goedereede en Bernisse zijn gedaald in de gemeentelijke rangordening. Dat geldt eveneens voor de wat grotere gemeenten Maassluis en Vlaardingen. Krimpen aan den IJssel, Capelle aan den IJssel, Rotterdam, Schiedam, Ridderkerk, Hellevoetsluis en Barendrecht zijn ten opzichte van 2009 in de gemeentelijke rangordening gestegen. Vooral in Krimpen aan den IJssel en Capelle aan den IJssel is dat toe te schrijven aan een daling van het slachtofferschapscijfer van poging tot inbraak.

Figuur 4.4 Slachtofferschap van **woninginbraak** in procenten van de bevolking

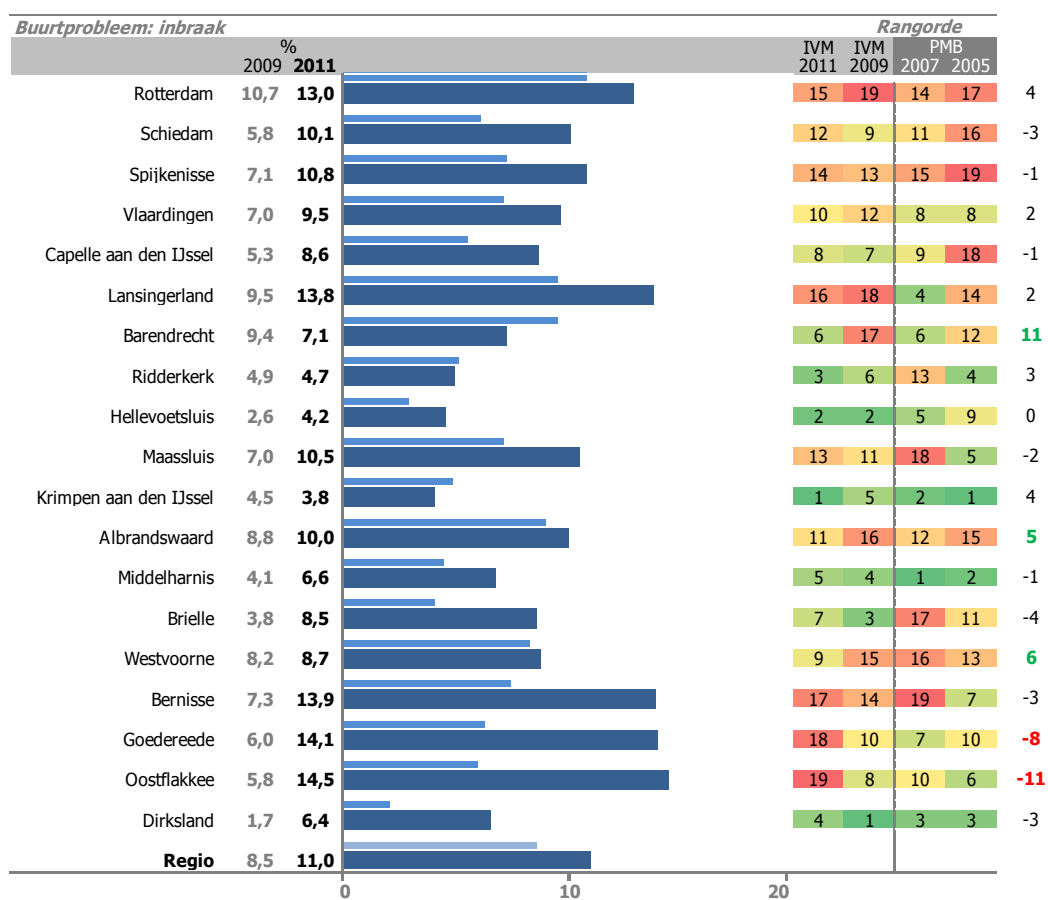


Het percentage van de burgers waarbij is ingebroken en wél iets is gestolen ligt op regioniveau op iets meer dan één procent. In Brielle, Westvoorne en Barendrecht is minder vaak dan in 2009 ingebroken, Bernisse, Goedereede en Ridderkerk zijn er ten opzichte van de vorige meting op achteruitgegaan. We willen hierbij opmerken dat het om betrekkelijk kleine aantallen respondenten en kleine percentages gaat, een verandering van een halve procentpunt kan reeds leiden tot een flinke verschuiving in de rangorde.

4.3 Buurtproblemen

Figuur 4.1 laat zien welk percentage van de bevolking denkt dat inbraak vaak voorkomt in de eigen woonbuurt.

Figuur 4.5 Percentage inwoners dat inschat dat er vaak wordt *ingebroken in woningen*



Het percentage van de burgers dat denk dat er vaak in de buurt wordt ingebroken is het hoogst in Oostflakkee (15%), Goedereede (14%), Bernisse (14%), Lansingerland (14%) en Rotterdam (13%).

Op regionaal niveau is het percentage burgers dat meent dat inbraak vaak voorkomt in de buurt fors gestegen.

Dat zien we vooral terug in de gemeenten Bernisse, Goedereede en Oostflakkee, deze zijn in de rangorde van gemeenten in de regio gedaald. Barendrecht, Westvoorne en Albrandswaard zijn op de regionale ladder gestegen, ondanks het feit dat in laatstgenoemde twee gemeenten zelfs sprake is van een geringe toename in het percentage burgers dat denkt dan inbraak vaak in de buurt voorkomt.

4.4 Conclusie

Het aantal aangiften van woninginbraak is gestegen in met name de kleinere gemeenten. Aangifte van inbraak in garages en schuren is vooral toegenomen in Vlaardingen.

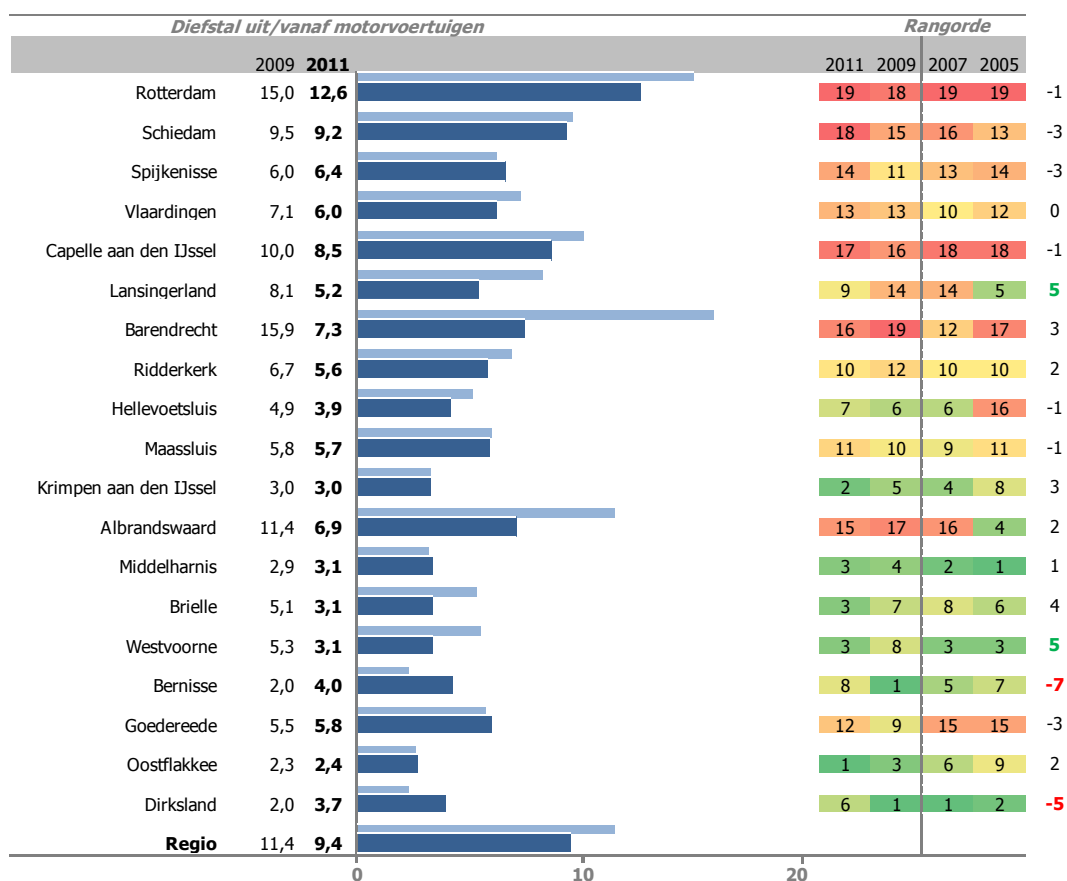
Het slachtofferschap van poging tot woninginbraak (waarbij niets is ontvreemd) is in de regio gestegen, met name in de kleinere gemeenten. Dat is terug te zien in de perceptie van de burger: ook de mate waarin burgers *denken* dat woninginbraak vaak voorkomt in de buurt stijgt vooral in de gemeenten met een naar verhouding kleiner inwonertal.

5 Diefstal

5.1 Aangiften

Omdat de aantallen motorvoertuigen per gemeente niet beschikbaar zijn, is het aantal aangiften in dit hoofdstuk steeds per 1.000 inwoners weergegeven. De lezer dient hierbij in gedachten te houden dat het gemiddelde auto- en motorbezit kan verschillen per gemeente. Zo zou men zich kunnen voorstellen dat inwoners van Rotterdam gemiddeld minder auto's bezitten, dan inwoners van Goedereede. Er moet dan ook enige voorzichtigheid betracht worden bij de interpretatie van de cijfers. Onder motorvoertuigen worden personenauto's of motoren verstaan.

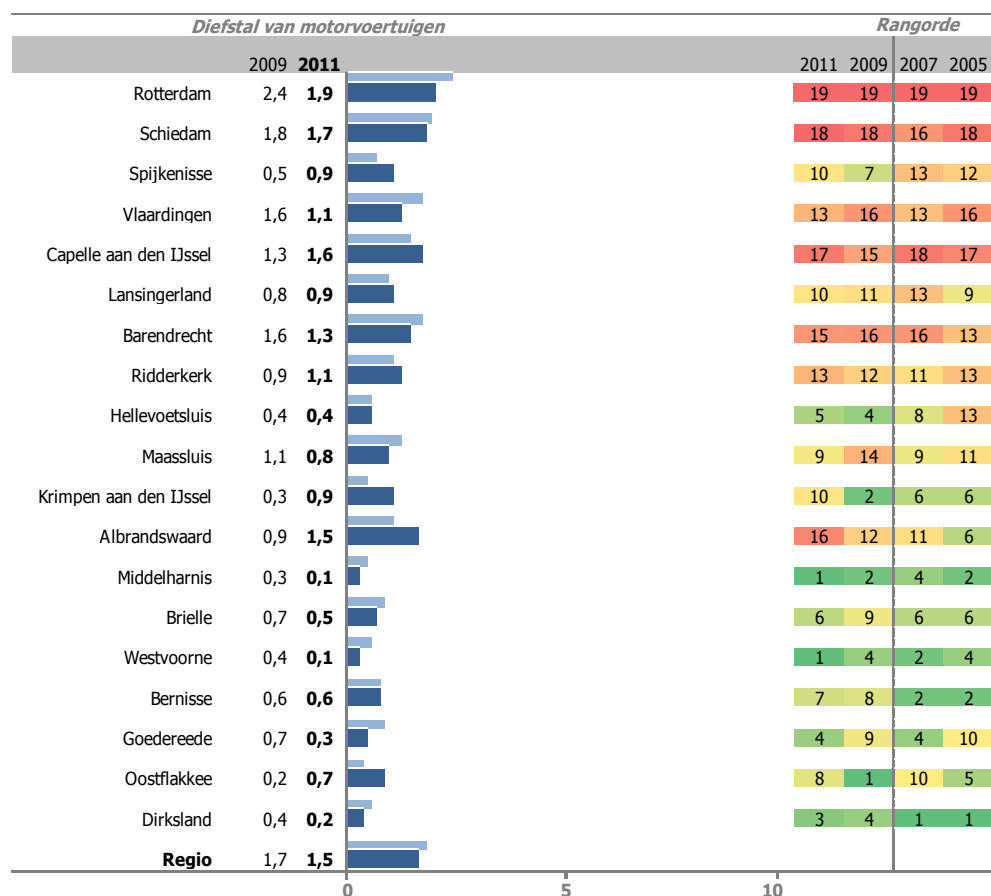
Figuur 5.1 Aantal aangiften van **diefstal uit of vanaf motorvoertuigen** per 1.000 inwoners



In Rotterdam, Schiedam, Capelle aan den IJssel en Barendrecht wordt in 2011 het meest aangifte gedaan van diefstal uit de auto of van voorwerpen aan de buitenkant van de auto (bijvoorbeeld wioldoppen).

In de gehele regio is sprake van een lichte daling van (van 11 naar 9 per 1.000 inwoners). Met name in Barendrecht is sprake van een flinke daling en ook in de gemeente Albrandswaard is sprake van een relatief grote daling. Wanneer we naar de rangordering van gemeenten in de regio kijken, dan zien we dat Bernisse en Dirksland er ten opzichte van de andere gemeenten minder gunstig voor staan dan in 2009 en Lansingerland en Westvoorne gunstiger.

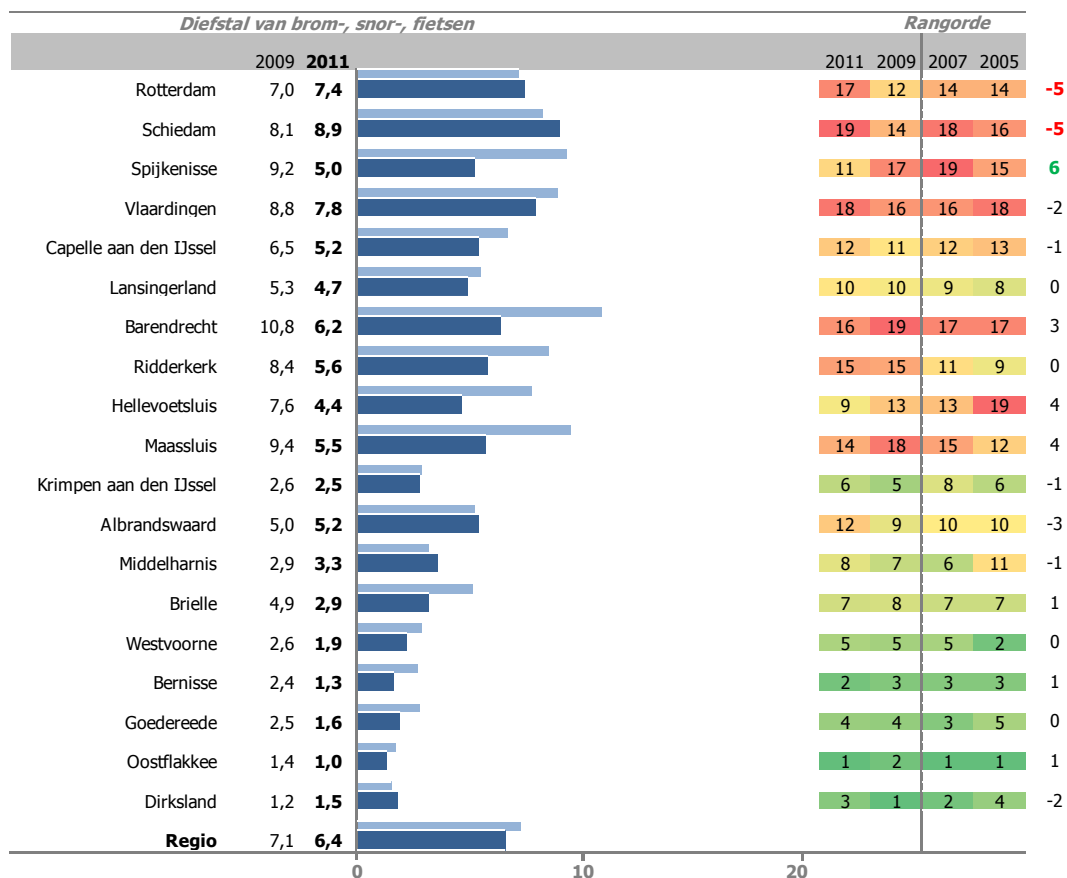
Figuur 5.2 Aantal aangiften van **diefstal van motorvoertuigen** per 1.000 inwoners



Van diefstal van motorvoertuigen wordt in 2009 met name in Rotterdam, Schiedam en Capelle aan den IJssel aangifte gedaan.

Op regioniveau ligt het aantal aangiften iets lager dan in 2009. Krimpen aan den IJssel is iets gedaald in de gemeentelijke rangordering ten opzichte van 2009, evenals Oostflakkee. Maassluis en Goedereede zijn er ten opzichte van de andere gemeenten op vooruit gegaan. Het gaat in alle gevallen echter om marginale veranderingen.

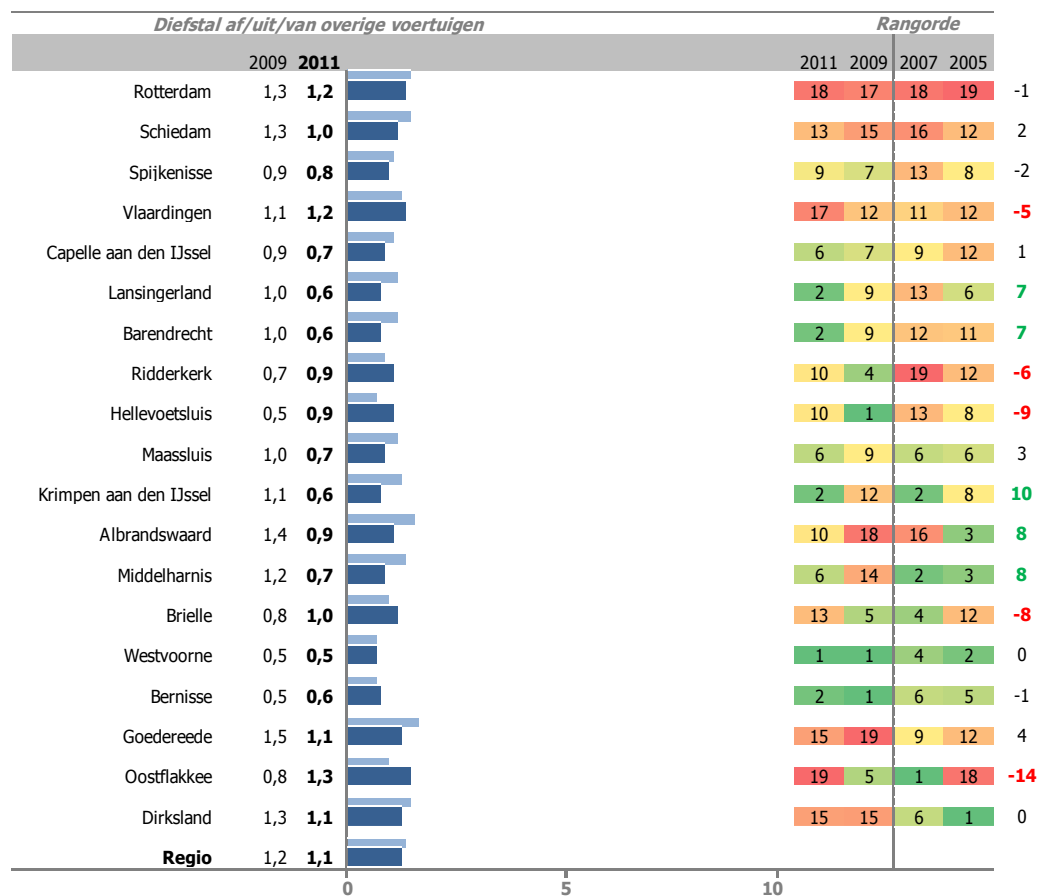
Figuur 5.3 Aantal aangiften van **diefstal van een (brom)fiets** per 1.000 inwoners



Schiedam, Vlaardingen en Rotterdam zijn in 2011 de gemeenten met de hoogste regionale aangiftecijfers van (brom)fietsdiefstal, op de voet gevolgd door de andere gemeenten met relatief veel inwoners. In de – qua inwonertal - kleinere gemeenten is ook het aantal aangiften kleiner.

Op regioniveau is het aantal aangiften licht gedaald. Het aantal aangiften is duidelijk gedaald in de gemeenten Spijkernisse, Barendrecht, Ridderkerk, Hellevoetsluis, Maassluis en Brielle. Spijkernisse is daarmee ook in de rangorde van gemeenten gestegen, Rotterdam en Schiedam zijn op de regionale ladder gedaald.

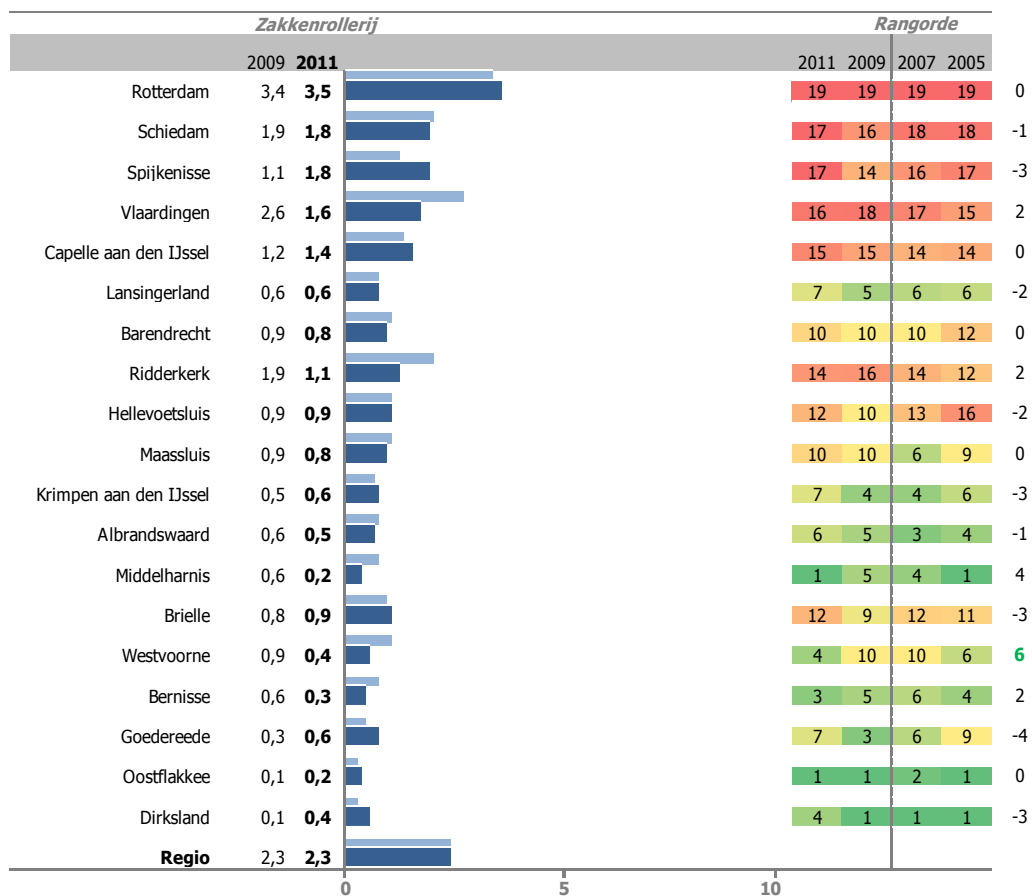
Figuur 5.4 Aantal aangiften van **diefstal uit of vanaf overige voertuigen** per 1.000 inwoners



Figuur 5.4 toont het aantal aangiften van diefstal uit overige voertuigen. Daarmee worden voertuigen anders dan personenauto's en motoren bedoeld. In de praktijk gaat het hierbij vaak om bestelwagens.

Er is op regioniveau weinig veranderd in de aangiftecijfers. Op gemeenteniveau zien we een aantal verschuivingen in de rangorde, maar gezien het geringe absolute aantal aangiften kunnen daar geen harde conclusies aan worden verbonden.

Figuur 5.5 Aantal aangiften van **zakkenrollerij** per 1.000 inwoners



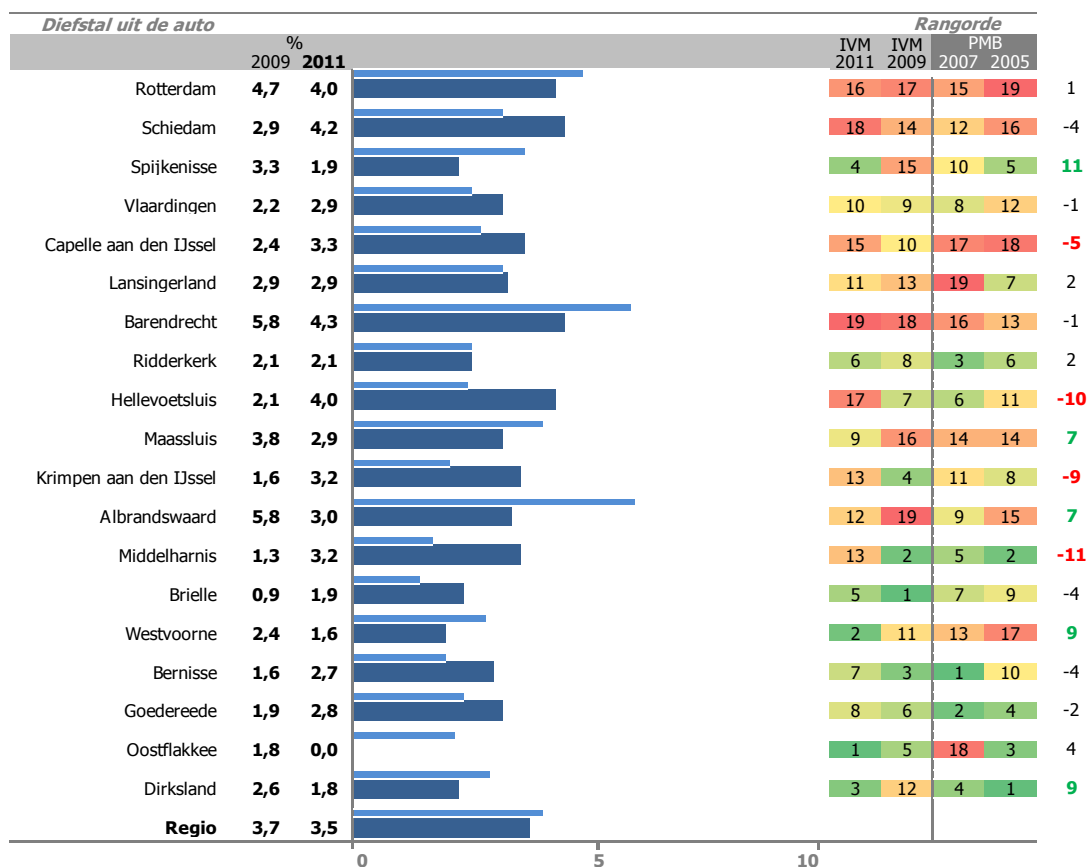
In Rotterdam, Schiedam, Spijkenisse en Vlaardingen en Ridderkerk wordt het meest aangifte gedaan van zakkenrollerij. Sinds de vorige meting is het aantal aangiften gedaald in Vlaardingen en Ridderkerk. Wanneer we kijken naar de onderlinge rangorde van gemeenten, dan zien we dat Westvoorne in 2011 zes plaatsen is gestegen ten opzichte van 2009.

In de regio als geheel is het cijfer vergeleken met 2009 gelijk gebleven.

5.2 Slachtofferschap

Aan de bewoners is gevraagd of men in de afgelopen 12 maanden slachtoffer is geworden van fietsdiefstal, autodiefstal, diefstal uit de auto of diefstal van de tas of portemonnee zonder geweld. We presenteren het slachtofferschap in procenten van de totale bevolking. Dit heeft als voordeel dat we de cijfers beter kunnen spiegelen aan de aangiftecijfers⁵. Wel dient de lezer in het achterhoofd te houden dat het fiets- en autobezit niet in alle gemeenten gelijk is en dat dit mogelijk enige invloed heeft op de slachtofferschapscijfers.

Figuur 5.6 Slachtofferschap van **diefstal uit de auto**, in procenten van de bevolking



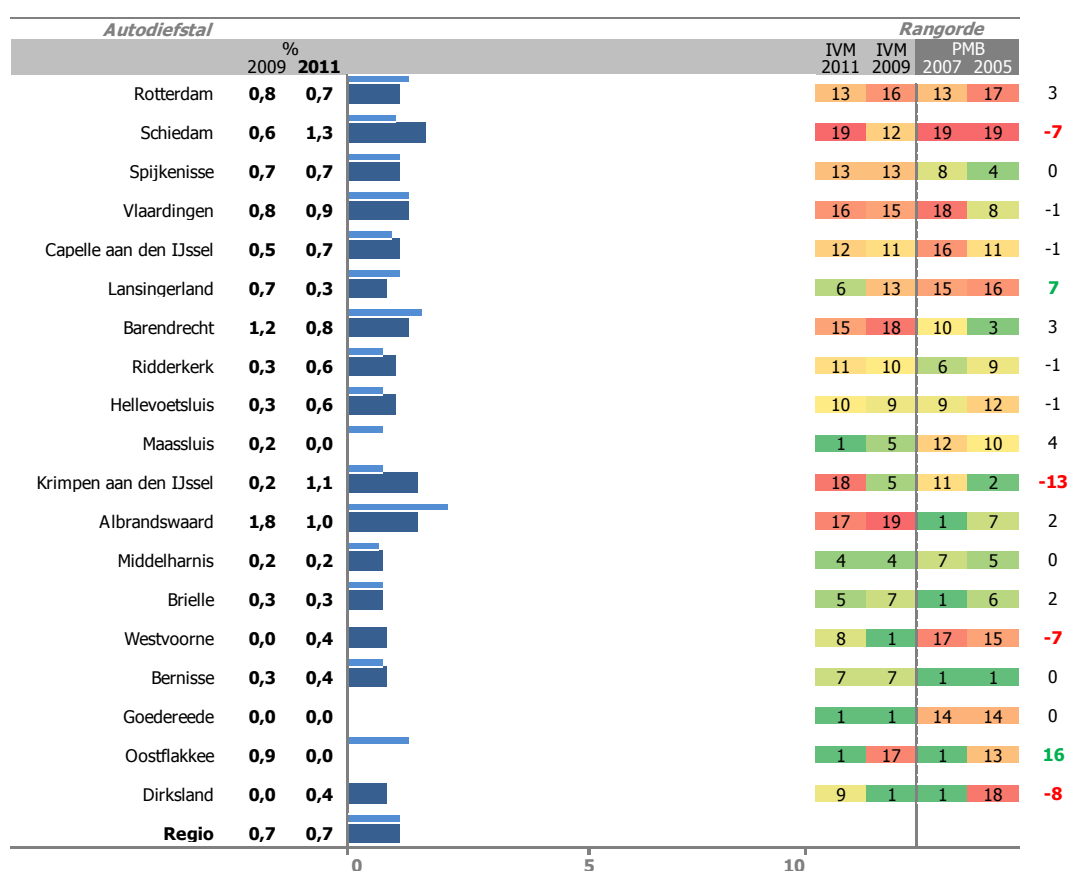
Aan de respondenten is gevraagd of zij zelf of iemand anders in het huishouden wel eens slachtoffer is geworden van diefstal uit de auto. We tonen het percentage personen dat in de afgelopen 12 maanden wel eens met diefstal uit de auto is geconfronteerd, hetzij uit de eigen auto of uit die van een ander lid van het huishouden.

⁵ In de landelijke IVM-rapportage van het CBS is het slachtofferschap zowel op persoonsniveau bekeken (net zoals in deze rapportage) als op huishoudens- en objectniveau (p.63). De methoden leveren in grote lijnen vergelijkbare resultaten op.

In Barendrecht, Schiedam, Hellevoetsluis en Rotterdam is het slachtofferschap van diefstal uit de auto het hoogst. In Barendrecht is ten opzichte van 2009 wel een duidelijk daling te zien.

Ten opzichte van de vorige meting zijn Middelharnis, Hellevoetsluis, Krimpen aan den IJssel en Capelle aan den IJssel gedaald in de gemeentelijke rangorde, stijgers zijn Spijkenisse, Westvoorne, Dirksland, Maasluis en Albrandswaard.

Figuur 5.7 Slachtofferschap van **autodiefstal**, in procenten van de bevolking

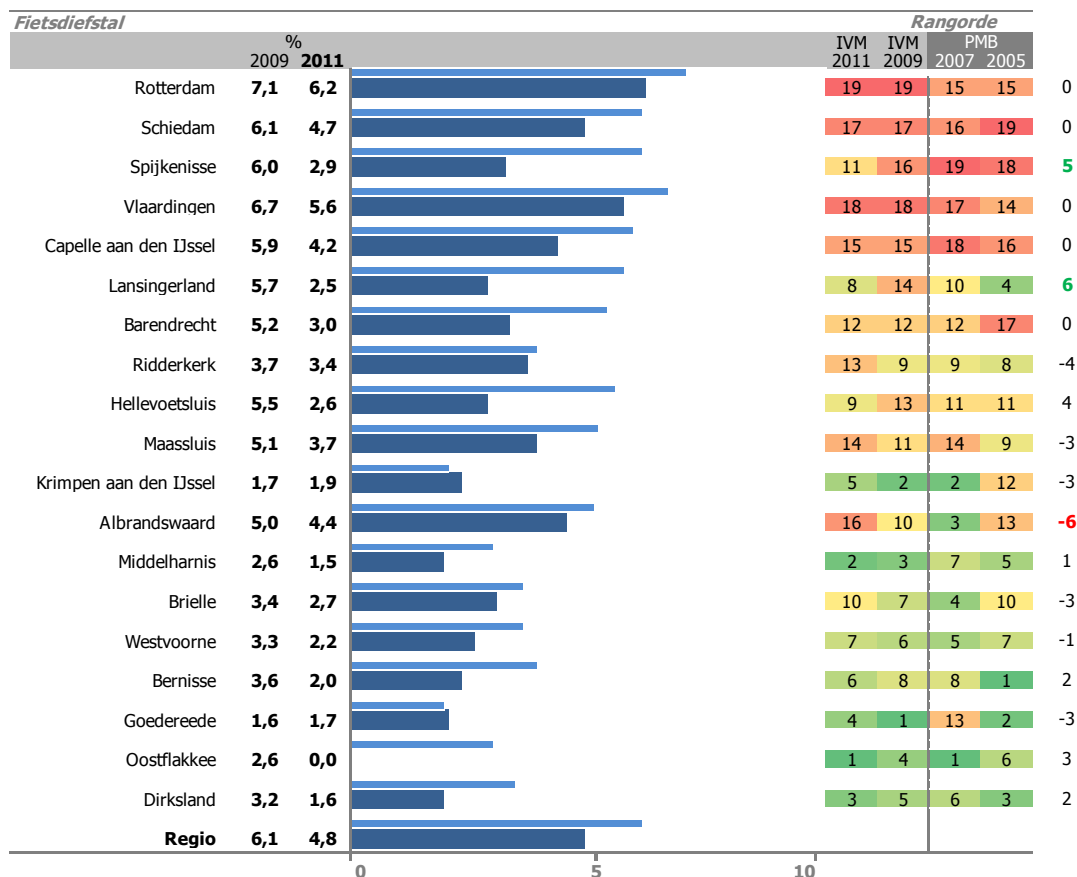


Ook voor autodiefstal bekijken we welk percentage van de bevolking er direct (eigen auto) of indirect (auto van een ander huishoudenslid) mee te maken heeft gehad.

Autodiefstal komt vaker voor in de grote en middelgrote gemeenten dan in de kleinere gemeenten, al gaat het om een gering verschil. In Schiedam, Krimpen aan den IJssel en Albrandswaard ligt het slachtofferschap hoger dan in de andere gemeenten.

Omdat het slechts om kleine percentages gaat, is het niet heel zinvol om de gemeenten te rangor- denen; een kleine verschuiving kan al een grote stijging of daling in de rangorde betekenen.

Figuur 5.8 Slachtofferschap van **fietsdiefstal**, in procenten van de bevolking

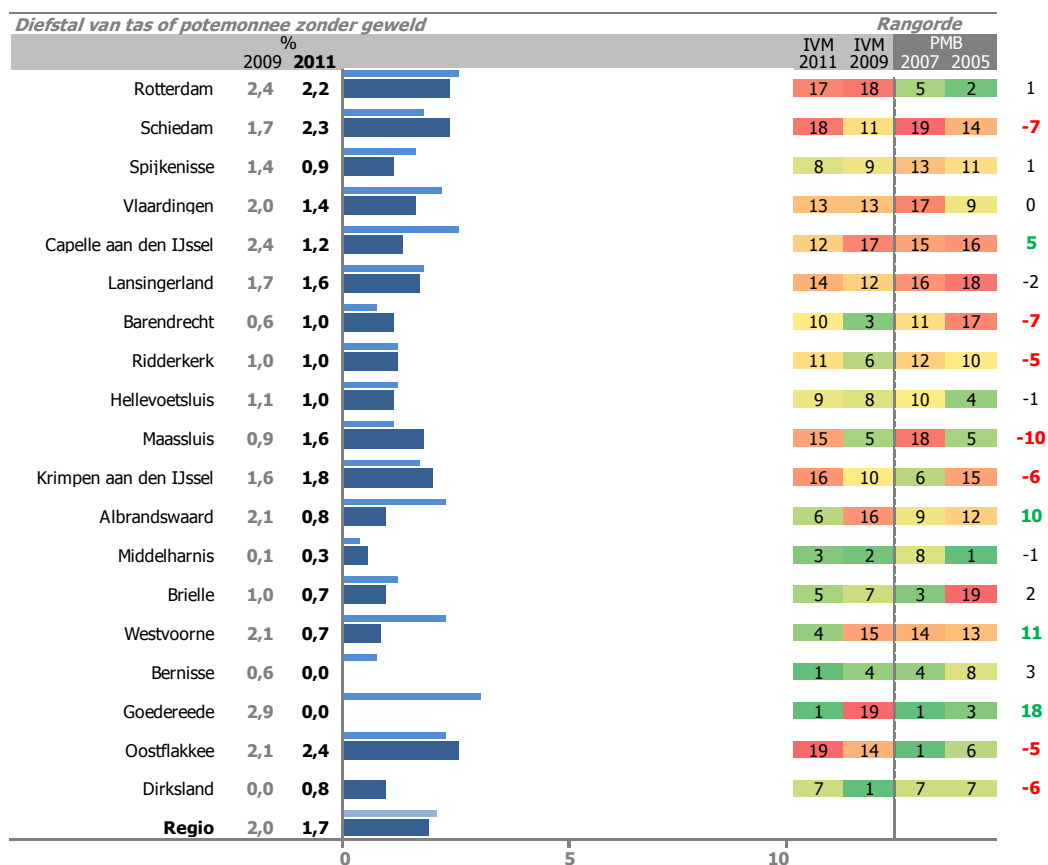


In Rotterdam, Vlaardingen en Schiedam is het slachtofferschap van fietsdiefstal het grootst. Ten opzichte van 2009 zien we een daling in vrijwel alle gemeenten. De daling is het grootst in Spijkernisse, Lansingerland en Hellevoetsluis.

Op regionaal niveau is het slachtofferschap van fietsdiefstal gedaald van 6,1 procent naar 4,8 procent.

Doordat de daling in sommige gemeenten groter is dan in andere, zien we ook verschuiving in de rangorde: Albrandswaard is in de rangorde gedaald, terwijl tegelijkertijd het slachtofferschap van fietsdiefstal ook is gedaald, zij het minder sterk dan in de andere gemeenten. Lansingerland en Spijkernisse zijn in de gemeentelijke rangorde gestegen.

Figuur 5.9 Percentage slachtofferschap van *diefstal van tas of portemonnee zonder geweld*



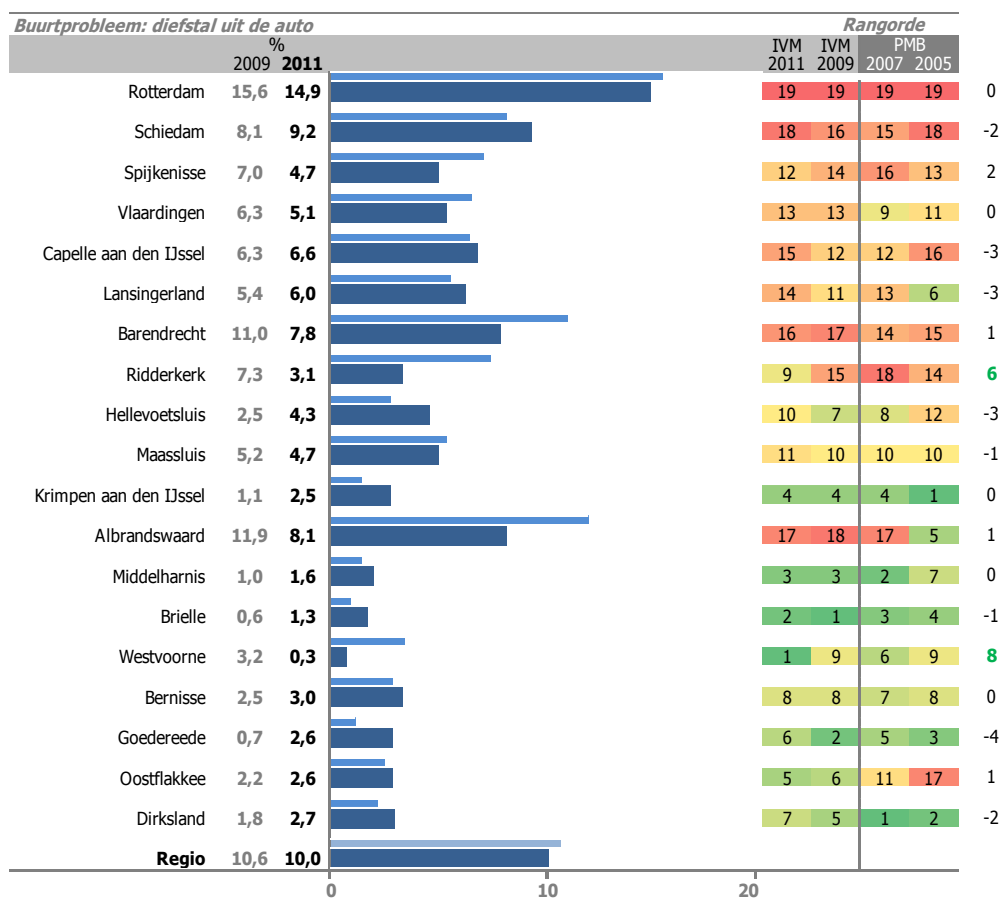
Gemiddeld iets minder dan twee procent van de bevolking wordt slachtoffer van portemonneediefstal zonder geweld. In Oostflakkee, Schiedam en Rotterdam is het percentage het hoogst, gevolgd door Krimpen aan den IJssel en Maassluis.

Maassluis, Schiedam, Barendrecht, Krimpen aan den IJssel, Dirksland, Ridderkerk en Oostflakkee zijn gedaald in de rangorde van gemeenten, gestegen op de regionale ladder zijn Goedereede, Westvoorne, Albrandswaard en Capelle aan den IJssel.

5.3 Buurtproblemen

In deze paragraaf bezien we de perceptie van burgers ten aanzien van autocriminaliteit en fietsdiefstal. We tonen daarbij het percentage burgers dat denkt dat de voorvallen zich "vaak" voordoen in de eigen woonbuurt.

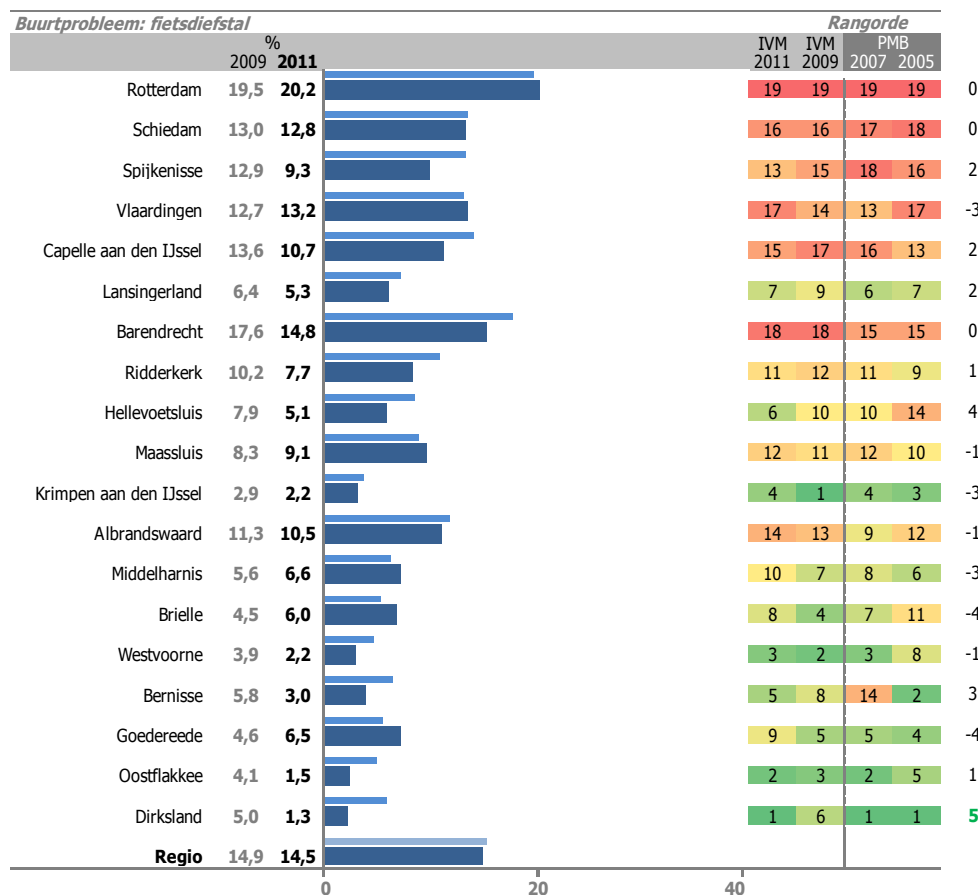
Figuur 5.10 Percentage inwoners dat inschat dat **diefstal uit de auto** vaak voorkomt



In de regio denkt ongeveer één op de tien burgers dat er vaak spullen uit auto's gestolen worden, vergelijkbaar met de situatie in 2009. Alleen In Rotterdam ligt het percentage boven het regiogemiddelde, in de overige gemeenten eronder. In Barendrecht en Albrandswaard lag het percentage in 2009 ook boven het regiogemiddelde, maar in 2011 is het percentage tot daaronder gedaald.

Ten opzichte van 2009 zijn Westvoorne en Oostflakkee gestegen in de rangordening van gemeenten.

Figuur 5.11 Percentage inwoners dat inschat dat **fietsdiefstal** vaak voorkomt



Bijna vijftien procent van de regiobewoners is van mening dat fietsdiefstal vaak voorkomt in de woonbuurt. In Rotterdam ligt dat percentage duidelijk hoger (20,2%), de overige gemeenten bevinden zich op of beneden het regiogemiddelde. In grotere gemeenten is men gemiddeld vaker van mening dat fietsendiefstal vaak voorkomt dan in kleine.

Ten opzichte van 2009 zien we geen noemenswaardige stijgers of dalers in de gemeentelijke rangorde. Alleen Dirksland is vijf plaatsen inde rangorde gestegen.

5.4 Conclusie

Het aantal aangiften van zowel auto- en motorcriminaliteit als (brom)fietsdiefstal is over het algemeen iets gedaald ten opzichte van 2009 (na een lichte stijging in de periode 2007-2009). Van zakkenrollerij is het aantal aangiften gelijk gebleven.

In Barendrecht, Schiedam, Hellevoetsluis en Rotterdam is het slachtofferschap van diefstal uit de auto het hoogst. Vooral in Hellevoetsluis is sprake van een opvallende toename.

Diefstal *van* de auto komt vooral voor in de (middel)grote gemeenten, al zijn de verschillen niet heel groot.

Gemeenten met een hoger inwonertal hebben ook een hoger percentage slachtoffers van fietsdiefstal. In Rotterdam, Vlaardingen en Schiedam is het slachtofferschap het hoogst.

In Oostflakkee, Schiedam en Rotterdam is het slachtofferspercentage van portemonneediefstal zonder geweld/zakkenrollerij hoger dan in de andere gemeenten, Krimpen aan den IJssel en Maassluis volgen op de voet.

Zowel de aangiftecijfers, de slachtofferscijfers als de eigen inschatting van de buurtbewoners laten zien dat de genoemde delicten gemiddeld genomen wat vaker voorkomen in de grotere gemeenten, als is dat wat minder duidelijk het geval dan in voorgaande metingen.

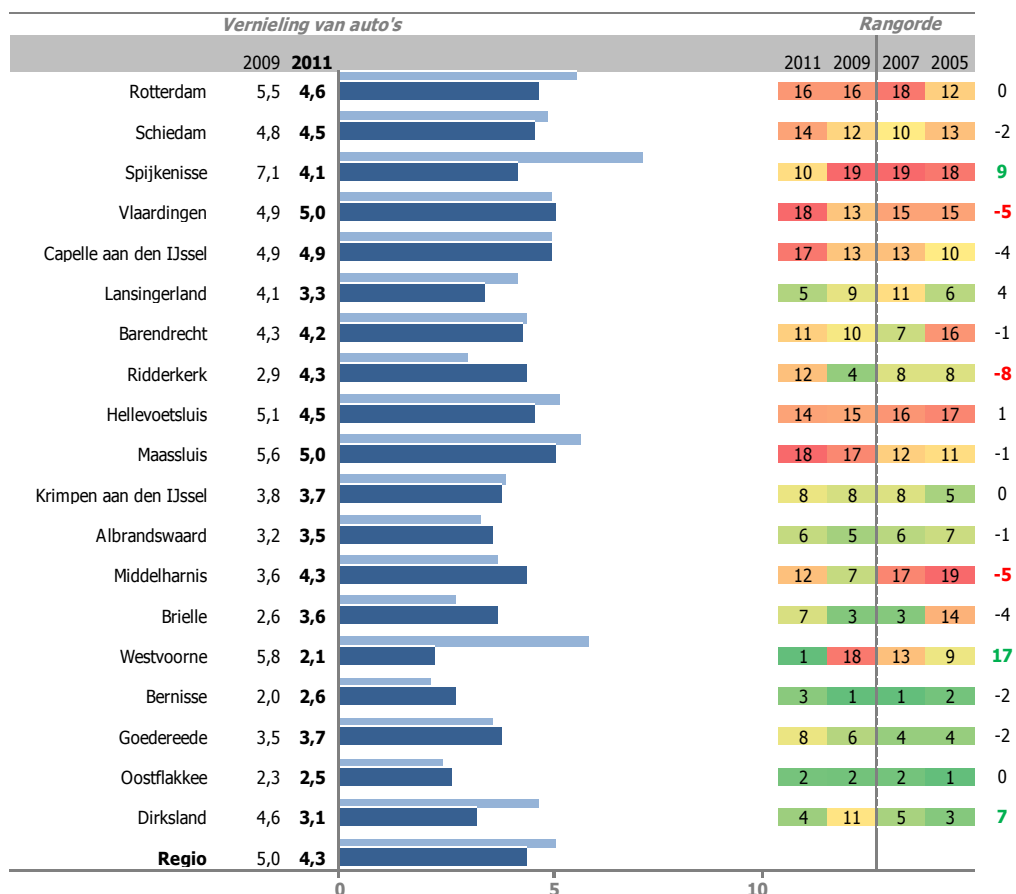
6 Vandalisme

In dit hoofdstuk komen de aangifte- en slachtoffercijfers van vernieling van zaken die aan de buitenkant van de auto zitten (zoals spiegels en wioldoppen) aan bod, evenals overige vormen van vernieling.

In paragraaf 6.3 wordt ook aandacht besteed aan diefstal vanaf auto's, bekladding van muren of gebouwen en vernieling van straatmeubilair (bushokjes etc.).

6.1 Aangiften

Figuur 6.1 Aantal aangiften van **vernieling van de auto** per 1.000 inwoners

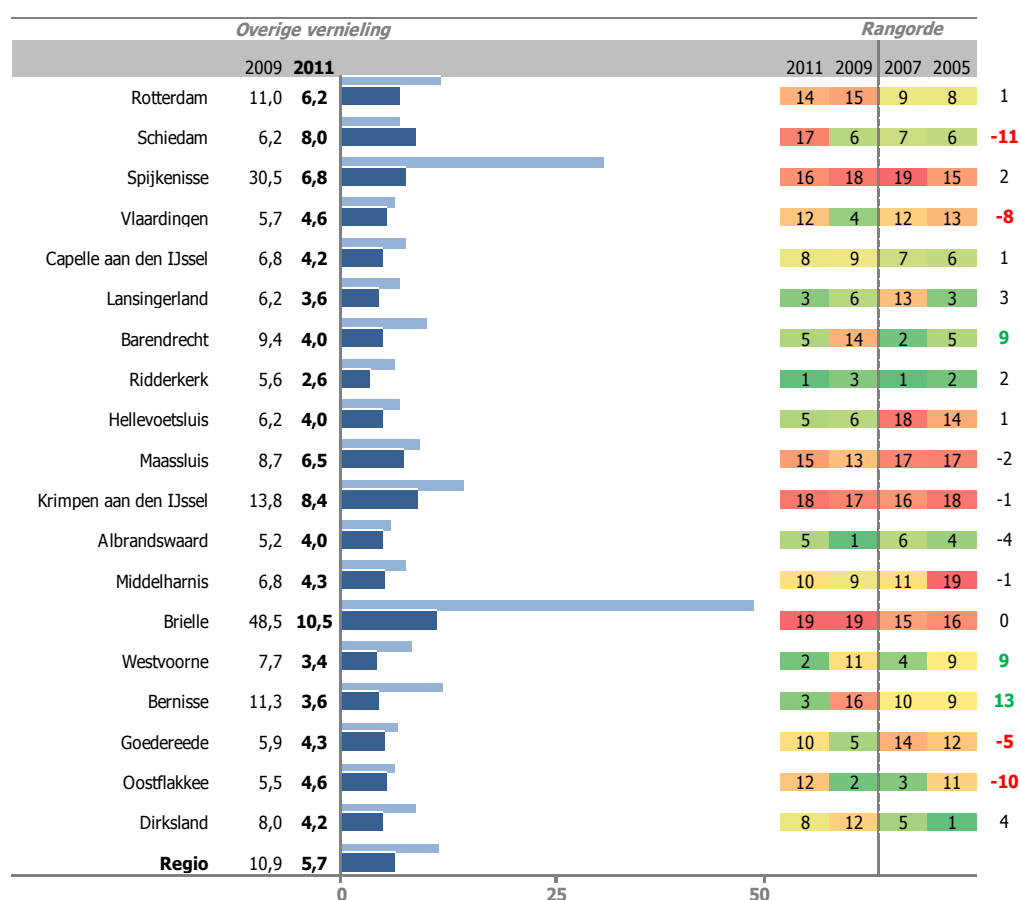


In 2011 worden in Vlaardingen en Maassluis de meeste aangiften van vernieling van de auto gedaan (per 1.000 inwoners), gevolgd door Capelle aan den IJssel, Rotterdam, Schiedam en Hellevoetsluis. In Spijkensisse en Westvoorne is het aantal aangiften flink gedaald, waardoor deze ge-

meenten in 2011 hoger in de rangorde staan. Ridderkerk, Vlaardingen en Middelharnis zijn voor wat het aantal aangiften betreft in de rangorde gedaald.

Op regionaal niveau is eveneens sprake van een lichte daling ten opzichte van 2009 in het aantal aangiften, van 5,0 per 1000 inwoners naar 4,3.

Figuur 6.2 Aantal aangiften van **overige vernielingen** per 1.000 inwoners



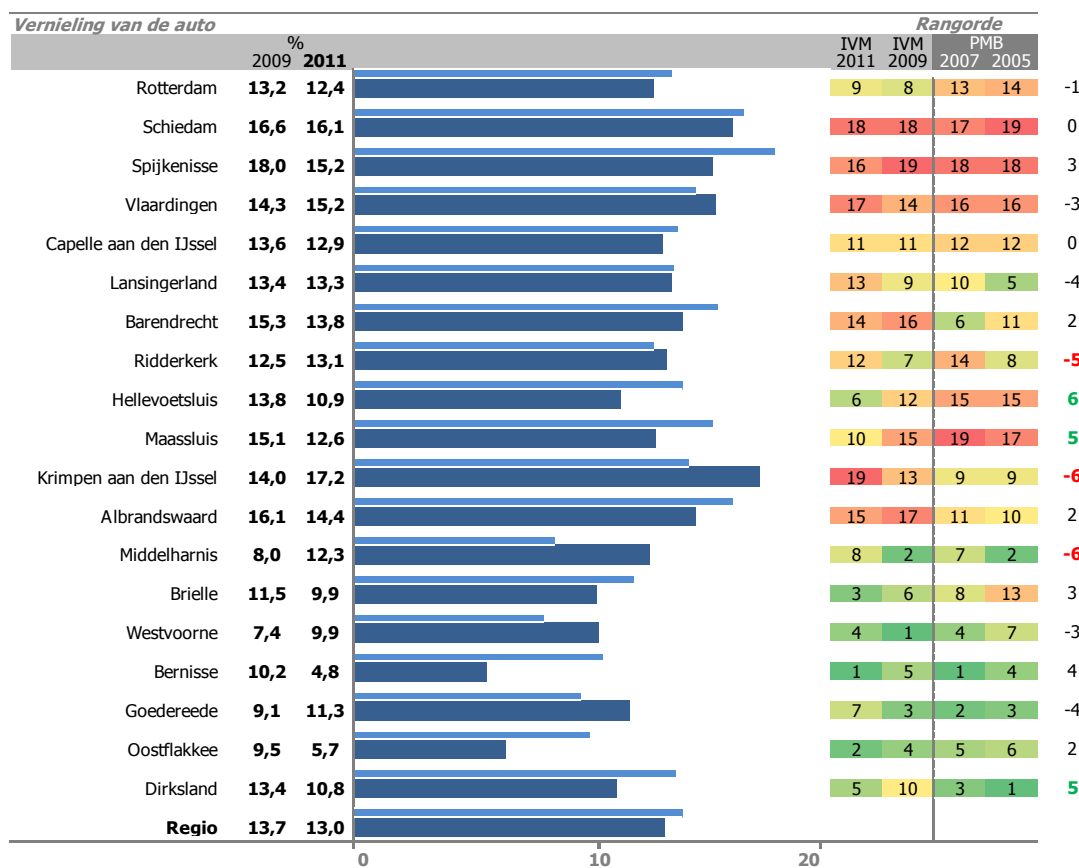
Brielle is in 2011 koploper in de regio wat betreft het aantal aangiften van "overige vernielingen", gevolgd door Krimpen aan den IJssel en Schiedam. Niettemin is het aantal aangiften in Brielle sinds 2009 sterk gedaald, evenals in Spijkensisse. Met de gemeenten zijn afspraken gemaakt over het doen van aangifte m.b.t. vernielingen in het publieke domein. Het nakomen van deze afspraken leidt sinds begin 2010 tot meer geclusterde aangiften van vernielingen in het publieke domein. Gevolg hiervan is de daling van aangiften in met name Spijkensisse en Brielle.

Ook op regionaal niveau is een daling in het aantal aangiften te zien, van 10,9 per 1.000 inwoners in 2009 tot 5,7 aangiften in 2011.

6.2 Slachtofferschap

In de volgende figuren gaan we na welk percentage van de bevolking slachtoffer is geworden van vernieling van de auto. Het gaat hierbij om percentages van de totale bevolking, mogelijk liggen de slachtofferpercentages hoger in gemeenten met een hoger gemiddeld autobezit.

Figuur 6.3 Percentage slachtofferschap van vernieling van de auto



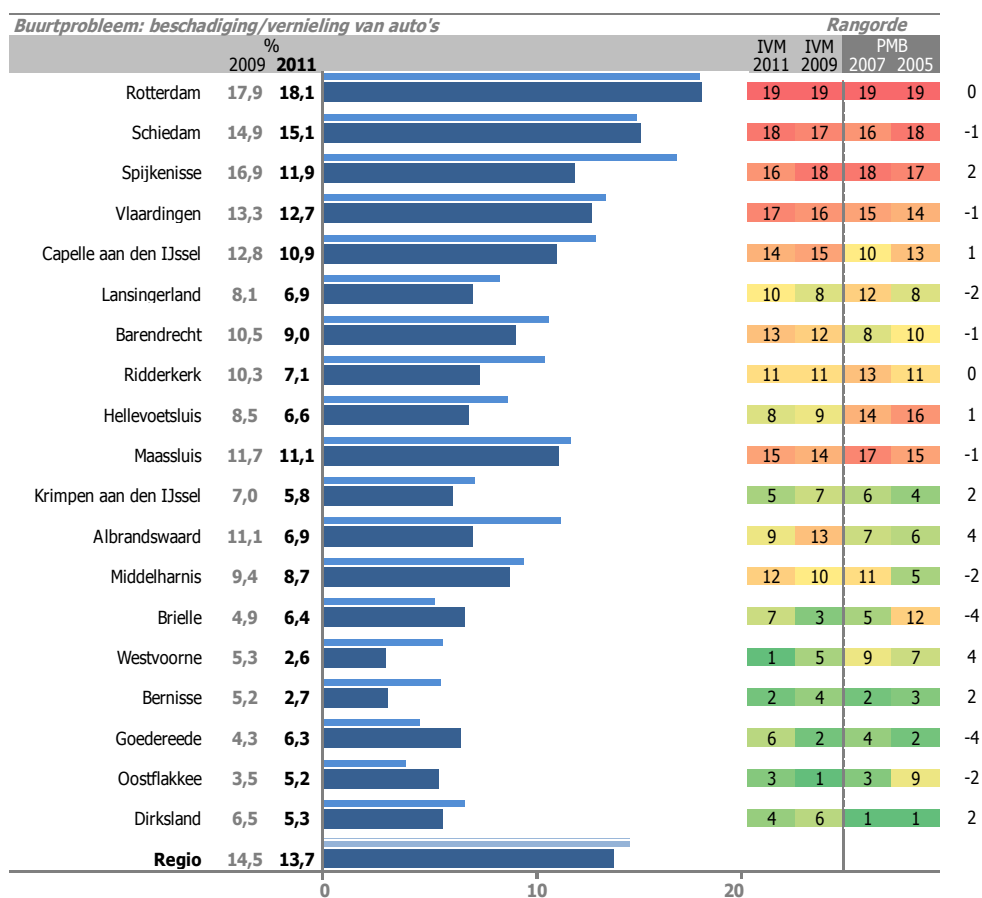
Krimpen aan den IJssel, Schiedam, Vlaardingen, en Spijkenisse zijn koploper in het percentage vernielingen aan auto's. Het slachtofferschap lijkt over het algemeen iets lager in de kleinere gemeenten, in middelgrote en grote gemeenten zien we vergelijkbare percentages.

Krimpen aan den IJssel is van alle gemeenten ten opzichte van 2009 het sterkst gedaald in de rangorde, gevolgd door Middelharnis en Ridderkerk. Hellevoetsluis, Maassluis en Dirksland doen het ten opzichte 2009 en van de andere gemeenten beter.

6.3 Buurtproblemen

In de interviews is aan de bewoners gevraagd een inschatting te geven van de frequentie waarmee verschillende vormen van vandalisme in hun buurt voorkomen.

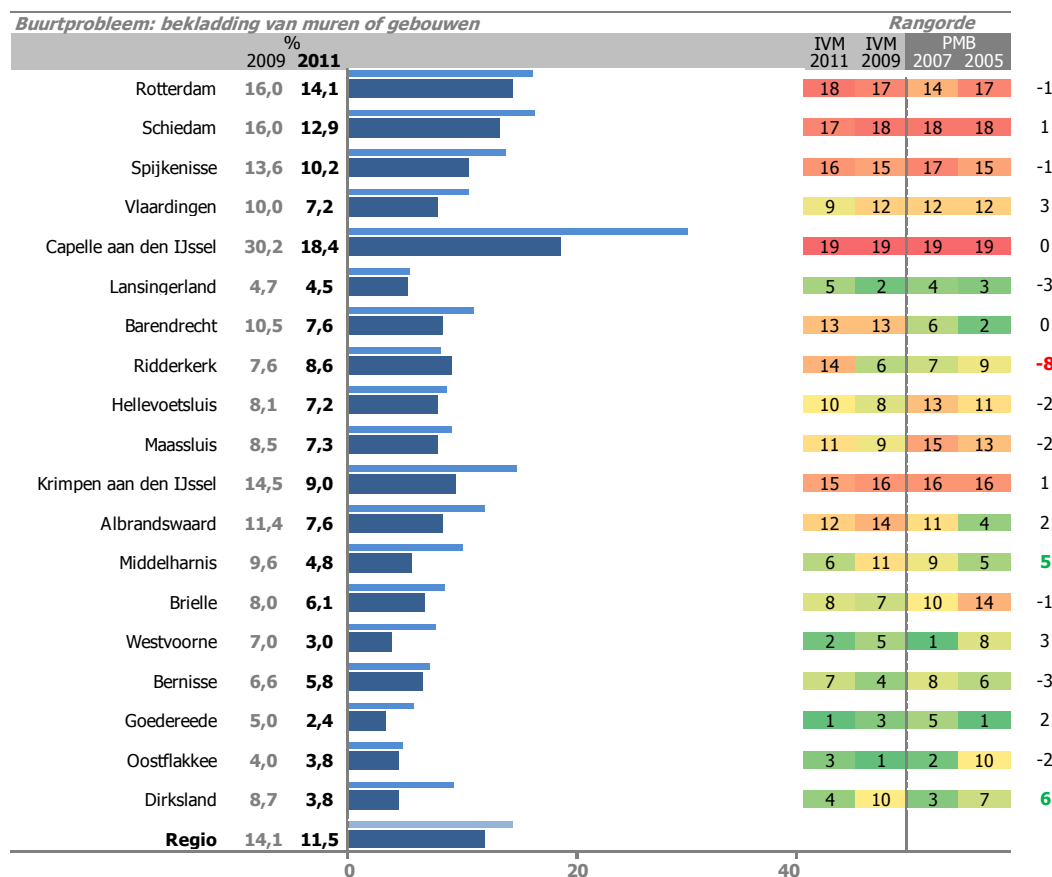
Figuur 6.4 Percentage bewoners dat inschat dat **vernietiging of beschadiging van auto's** vaak voorkomt in hun buurt



In Rotterdam is het percentage bewoners dat inschat dat er vaak vernietiging of beschadiging van auto's voorkomt in de eigen woonbuurt het hoogst (18,1%), op de voet gevolgd door Schiedam (15,1%) en Vlaardingen (12,7%)

Ten opzichte van 2009 zien we geen opvallende veranderingen in de rangorde van gemeenten.

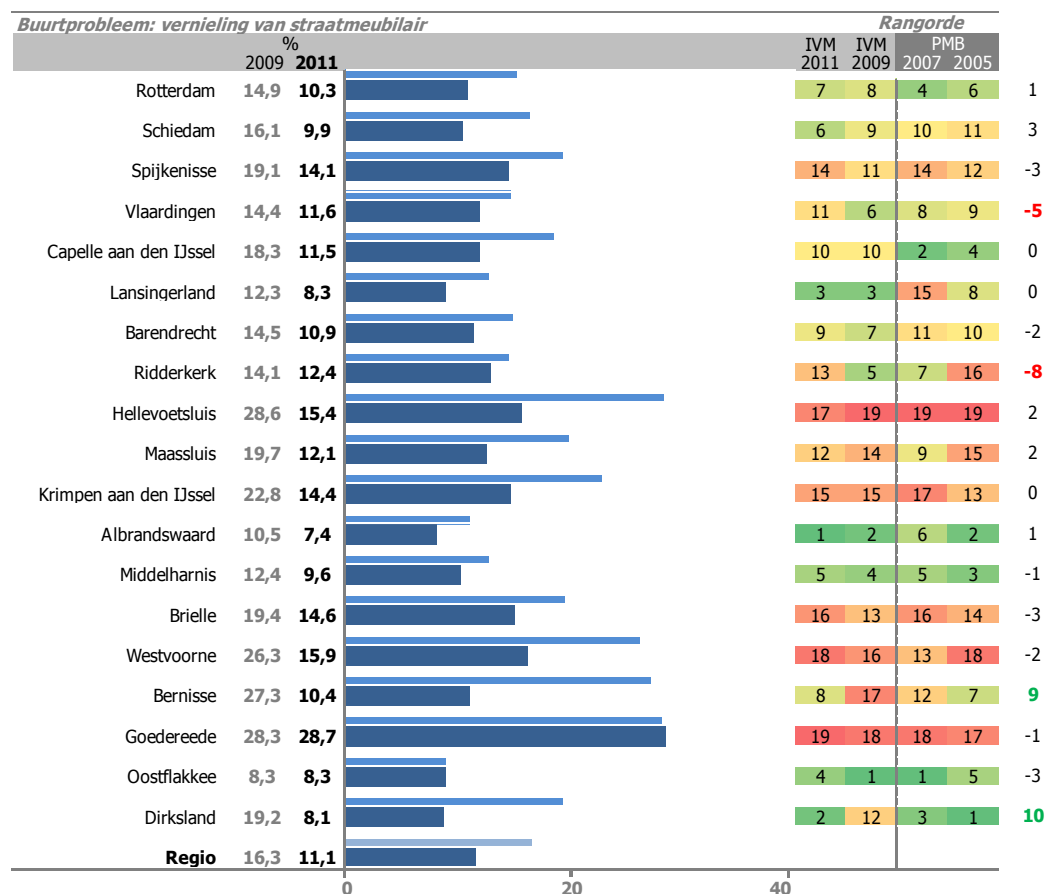
Figuur 6.5 Percentage bewoners dat inschat dat **bekladding van muren of gebouwen** vaak voorkomt in hun buurt



Capelle aan den IJssel kent het hoogste percentage bewoners dat van mening is dat bekladding van muren of gebouwen vaak voorkomt in hun woonbuurt, namelijk 18,4 procent. Ten opzichte van 2009 (30,2%) is het percentage in Capelle aan den IJssel niettemin fors gedaald. Ook in Rotterdam (14,1%), Schiedam (12,9%) en Spijkenisse (10,2%) vindt een naar verhouding groot deel van de burgers dat er vaak sprake is van graffiti. De laagste percentages treffen we aan in Goedereede, Westvoorne, Oostflakkee en Dirksland.

In de rangordening van gemeenten zien we slechts enkele verschillen, Dirksland en Middelharnis zijn iets op de regionale ladder geklommen.

Figuur 6.6 Percentage bewoners dat inschat dat **vernietiging van straatmeubilair** vaak voorkomt in hun buurt.



In vergelijking met de andere gemeenten is in 2011 in Goedereede het percentage burgers dat vindt dat er vaak vernietiging van straatmeubilair plaatsvindt het hoogst (28,7%). In de overige gemeenten ligt het percentage beduidend lager, met Westvoorne (15,9%) en Hellevoetsluis (15,4%) op respectievelijk de tweede en derde plaats.

Op regioniveau is een daling van het cijfer te zien, van 16,3 procent naar 11,1 procent.

Als we kijken naar de rangordening van gemeenten, dan zien we dat de gemeenten Dirksland en Bernisse in vergelijking met 2009 zijn gestegen en Ridderkerk en Vlaardingen zijn gedaald.

6.4 Conclusie

Het aantal aangiften van vernielingen aan de auto is ten opzichte van 2009 gedaald in de regio, evenals in de periode daarvoor (2007-2009). Dat geldt ook voor het aantal aangiften van overige vernielingen. Het grote aantal aangiften van overige vernielingen dat we in 2009 in Brielle en Spijkenisse zagen, ligt in 2011 meer in lijn met dat van de overige gemeenten. Dit is een gevolg van afspraken met de gemeenten over het doen van aangifte van vernielingen in het publiek domein.

Het slachtofferschap van vernieling van de auto is gemiddeld wat hoger in de gemeenten met een hoger inwonertal, met Albrandswaard en Krimpen aan den IJssel als uitzonderingen.

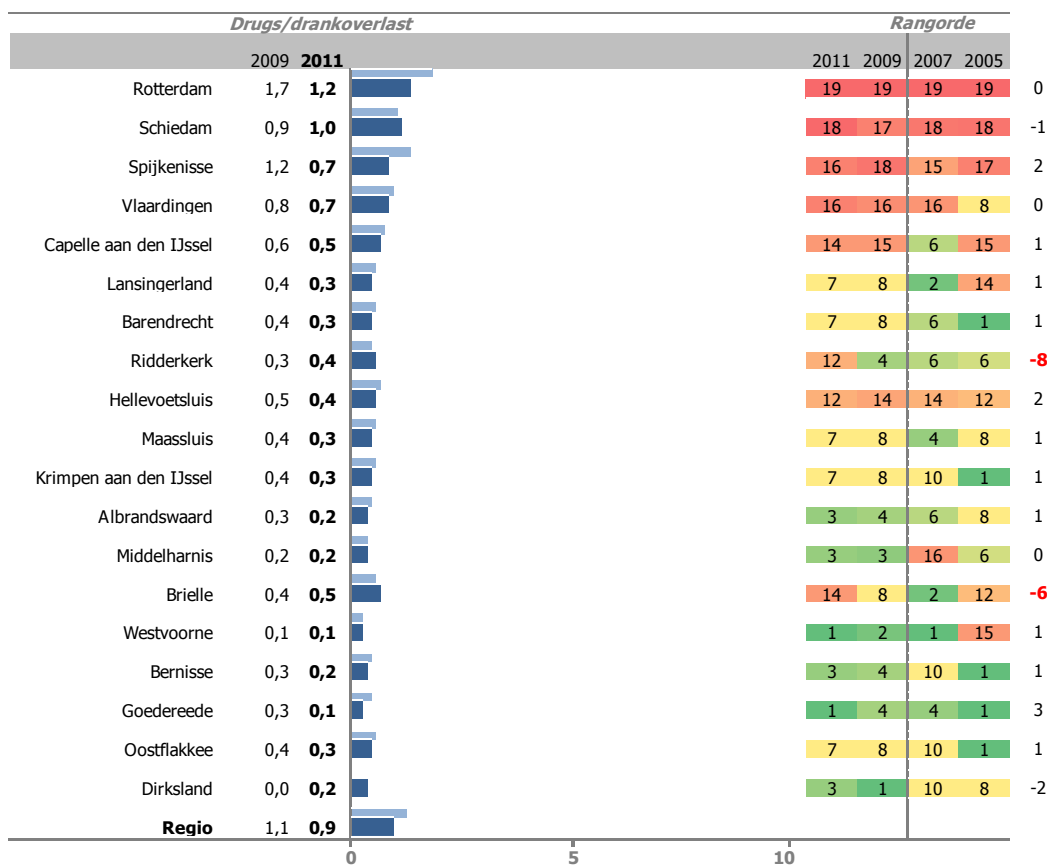
Vooraf inwoners van de grotere gemeenten zien diefstal en vernieling/beschadiging van auto's als probleem. Bekladding van muren en gebouwen is volgens de inwoners van Capelle aan den IJssel nog altijd een probleem, alhoewel het aantal inwoners met die mening kleiner is dan in 2009. Vernieling van straatmeubilair is vooral voor de inwoners van Goedereede een probleem (evenals in 2009), in de overige gemeenten zien we een daling van het cijfer.

7 Drank- en drugsoverlast

7.1 Meldingen

Bij de politie komen meldingen binnen van drank- of drugsoverlast. In figuur 7.1. staat om hoeveel meldingen het gaat.

Figuur 7.1 Het aantal meldingen van **drank- en drugsoverlast** per 1.000 inwoners



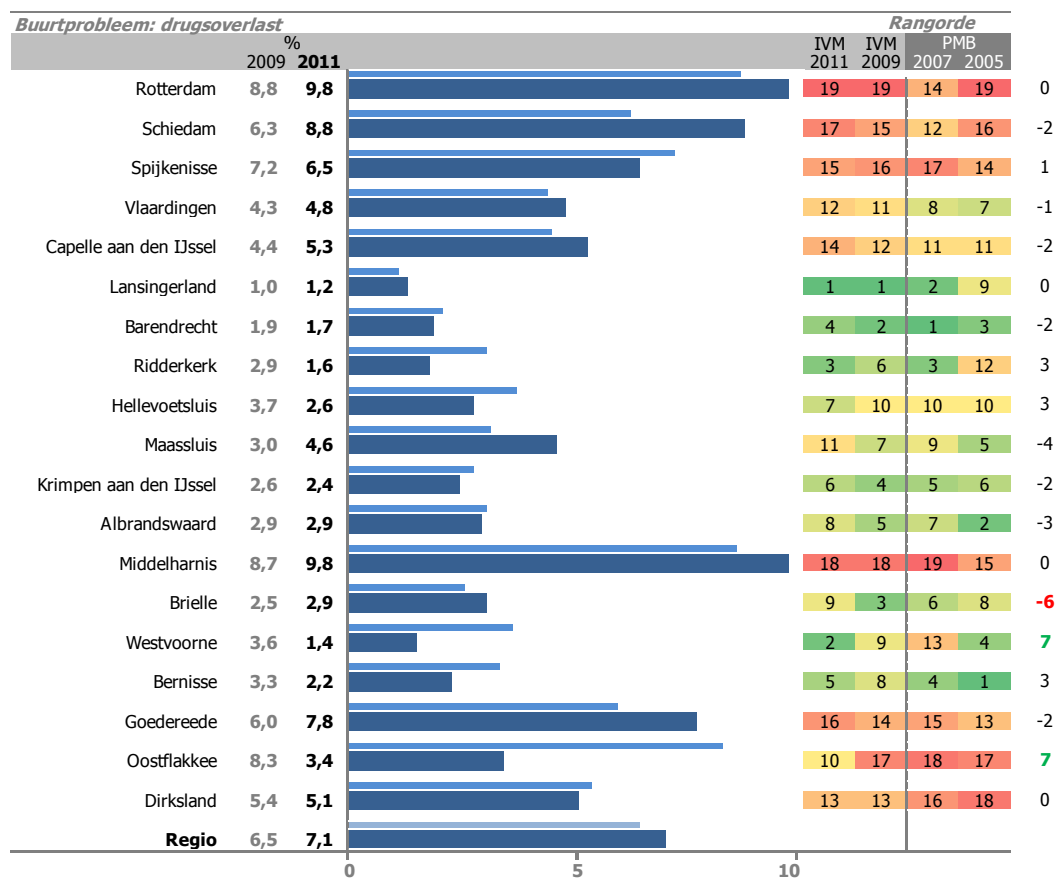
Rotterdam en Schiedam gaan op kop in het aantal meldingen van drugs- en drankoverlast in 2011. In Rotterdam en Spijkenisse is ten opzichte van 2009 sprake van een lichte daling van het aantal meldingen. Dat geldt ook op regionaal niveau. Het gaat slechts om geringe verschillen.

Doordat het gemiddeld om minder dan 1 melding per 1000 inwoners gaat, is het niet zinvol om uitspraken te doen ten aanzien van de rangordening van gemeenten.

7.2 Buurtproblemen

Er is aan de burgers gevraagd in te schatten hoe vaak drugsoverlast voorkomt in de eigen woonbuurt. Figuur 7.2 toont het percentage burgers dat "vaak" zegt.

Figuur 7.2 Percentage bewoners dat inschat dat **drugsoverlast** vaak voorkomt in hun buurt



Op basis van de vorige paragraaf zouden we kunnen concluderen dat drugsoverlast vooral in de grote steden voorkomt. De burgers in de regio denken daar anders over: ook in de kleinere gemeenten ervaart men vaak drugsoverlast in de buurt. In Rotterdam, Middelharnis en Schiedam en Goedereede denkt een relatief groot percentage van de inwoners dat drugsoverlast vaak in de buurt voorkomt.

Vergeleken met de vorige meting zijn Oostflakkee en Westvoorne gestegen in rangorde, Brielle is op de regionale ladder gedaald.

7.3 Conclusie

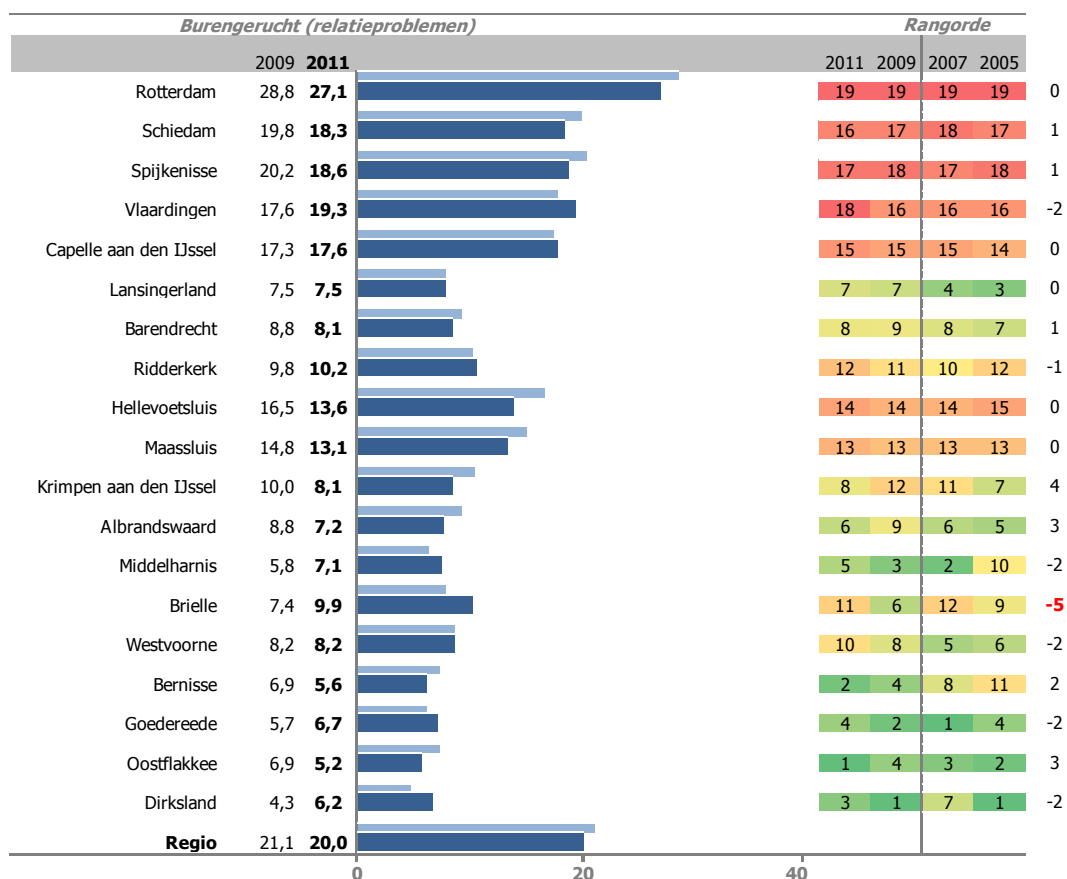
Er kan worden geconcludeerd dat een substantieel deel van de bevolking van mening is dat drugs-overlast in de buurt voorkomt, maar dat daar niet altijd melding van wordt gemaakt. Er wordt naar verhouding vaker melding gedaan van drugsoverlast in de meer verstedelijkte gemeenten van de regio. Het beeld in 2011 is in grote lijnen vergelijkbaar met dat van 2009.

8 Overlast

8.1 Meldingen

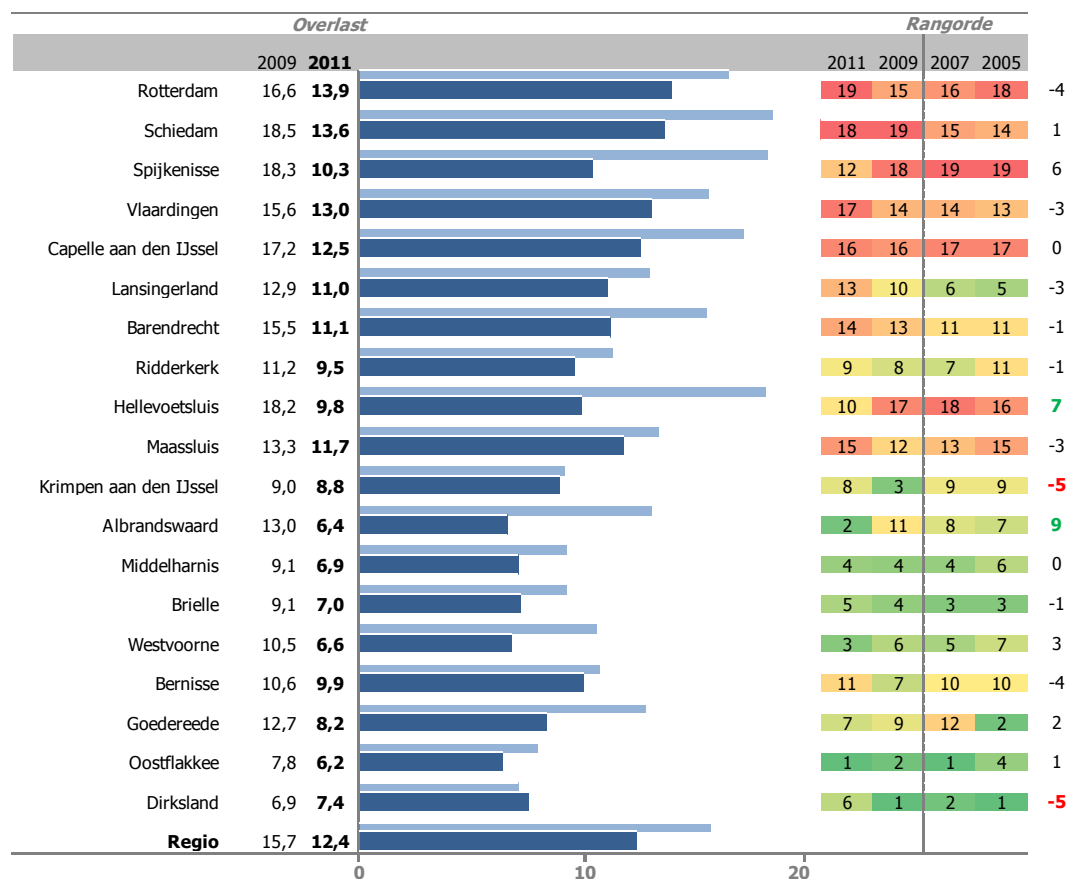
Burengerucht (waaronder overlast als gevolg van relatieproblemen) wordt over het algemeen vaker gemeld in de grotere gemeenten. Hellevoetsluis, Maassluis en Brielle scoren iets hoger dan gemeenten met vergelijkbare omvang. Rotterdam is evenals in 2009 koploper, met 27 meldingen per 1.000 inwoners. Rotterdam wordt gevolgd door Vlaardingen en Spijkenisse (beide 19 meldingen per 1.000 inwoners), Schiedam (18), Capelle aan den IJssel (17), Hellevoetsluis (17) en Maassluis (15).

Figuur 8.1 Aantal meldingen van **burengerucht** per 1.000 inwoners



Op regioniveau zien we nauwelijks een verschil met 2009 voor wat betreft het aantal meldingen van burengerucht. Ook op gemeentenniveau zien we weinig verschil; alleen Brielle is iets gedaald in de regionale rangorde.

Figuur 8.2 Aantal meldingen van **overige overlast** per 1.000 inwoners



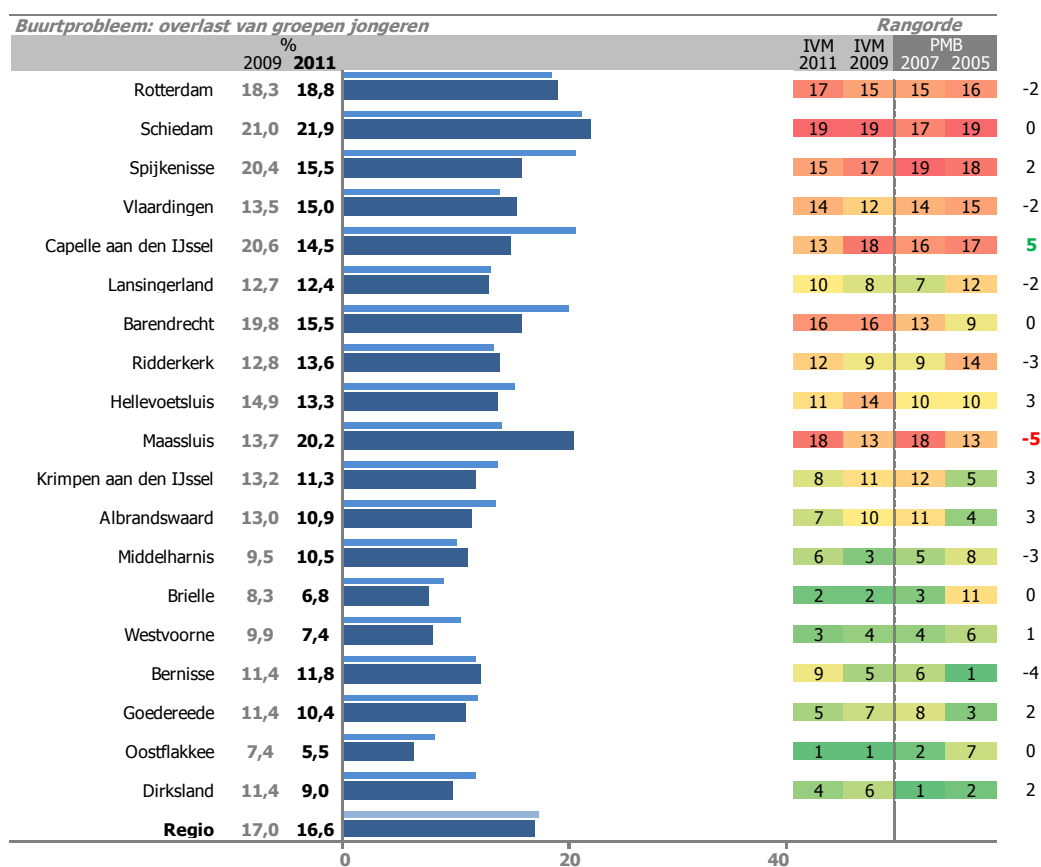
Overlast, anders dan de vormen die hiervoor in het rapport zijn genoemd, wordt het vaakst gemeld in Rotterdam, Schiedam, Vlaardingen en Capelle aan den IJssel.

Het aantal meldingen van overige overlast in de regio Rotterdam-Rijnmond is, vergeleken met de vorige meting, gedaald van 16 naar 12 per 1.000 inwoners. Ook in de periode 2007-2009 was sprake van een daling. De gemeenten Albrandswaard, Hellevoetsluis en Spijkenisse zijn er ten opzichte van de vorige meting – in vergelijking met de andere gemeenten – op vooruit gegaan. Krimpen aan den IJssel en Dirksland zijn in de rangordening gedaald, niet omdat het aantal meldingen is veranderd ten opzichte van 2009, maar omdat het aantal meldingen in vrijwel alle andere gemeenten is gedaald.

8.2 Buurtproblemen

In figuur 8.3 staat welk percentage van de inwoners van de gemeenten in de regio van mening is dat overlast van groepen jongeren vaak voorkomt.

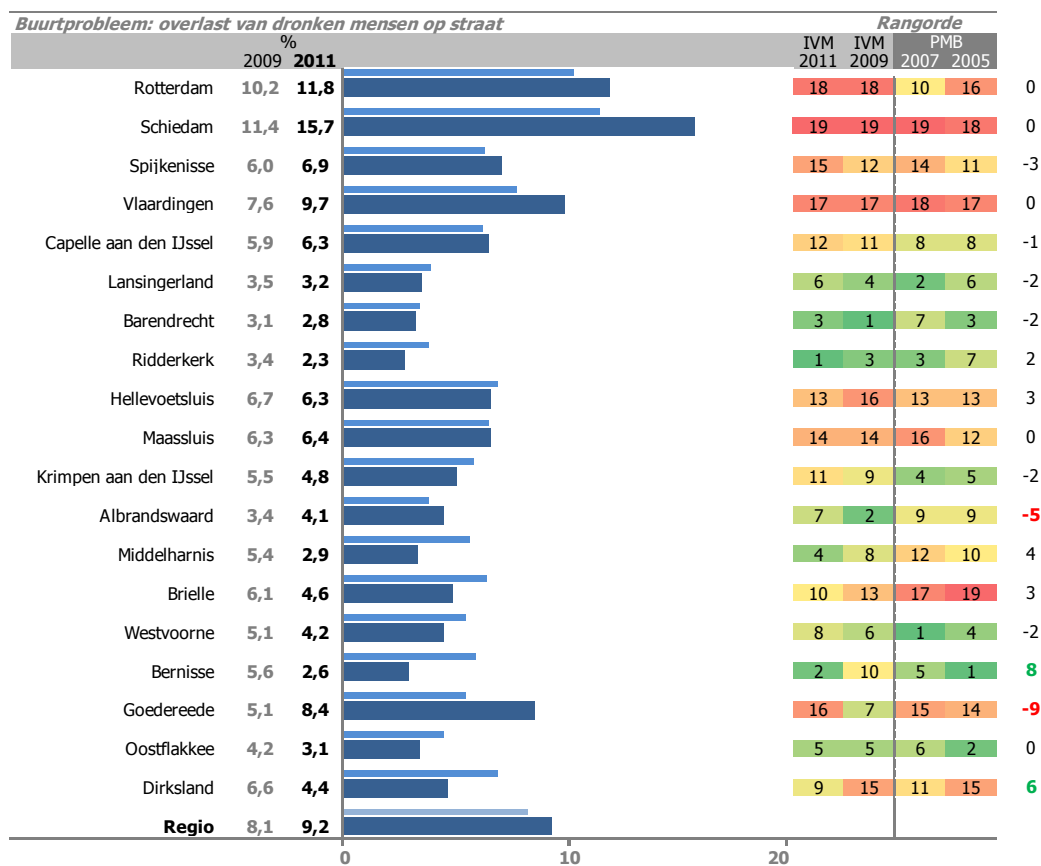
Figuur 8.3 Percentage bewoners dat inschat dat **overlast van groepen jongeren** vaak voorkomt in hun buurt



Overlast van groepen jongeren komt met name in Schiedam, Maassluis, Rotterdam, Barendrecht, Spijkenisse en en Vlaardingen voor. De overige wat stedelijkere gemeenten volgen op de voet, burgers in de kleinere gemeenten schatten de overlast van jongere als minder sterk in.

Ten opzichte van 2009 is Capelle aan den IJssel gestegen op de gemeentelijke ranglijst, daar is het aandeel burgers dat meent vaak overlast van groepen jongeren te hebben gedaald. Maassluis is in rang gedaald.

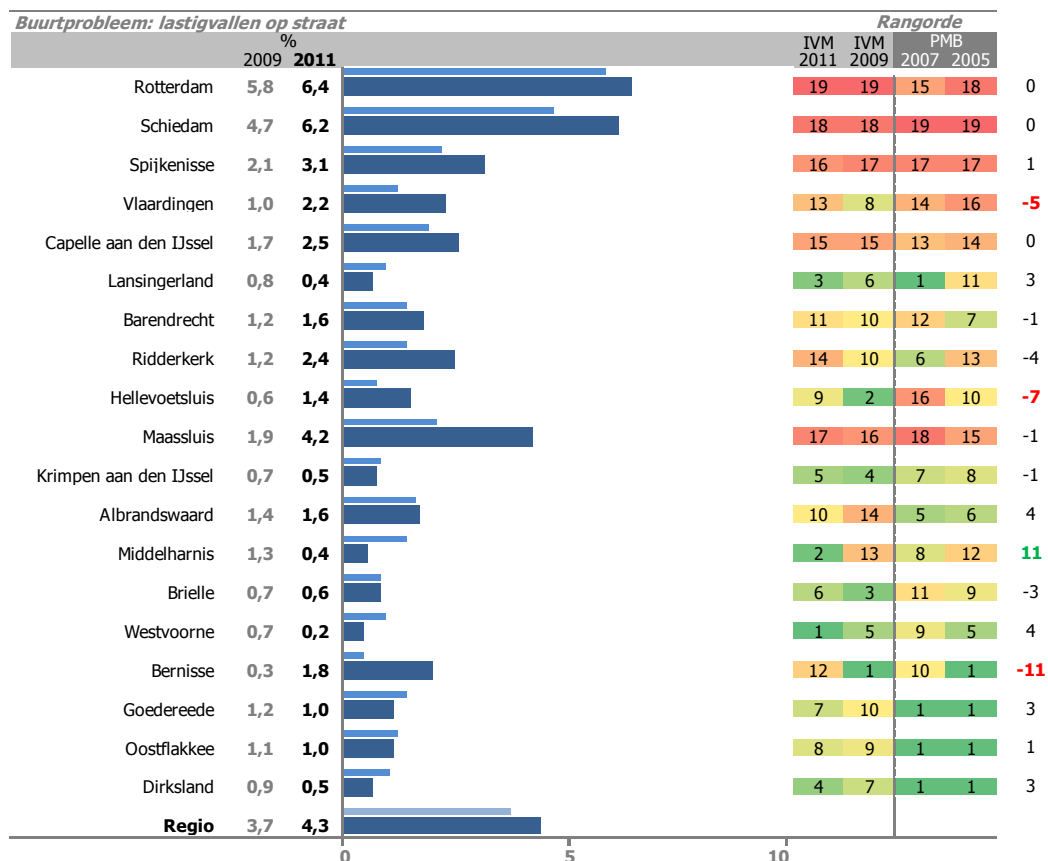
Figuur 8.4 *Percentage bewoners dat inschat dat **overlast van dronken mensen op straat** vaak voorkomt in hun buurt*



Schiedam is in 2011, net als in 2009, koploper wat betreft overlast van dronken mensen op straat, volgens bijna 16 procent van de bewoners komt dat vaak voor. Rotterdam en Vlaardingen volgen daarna. In Ridderkerk, Bernisse, Barendrecht, Oostflakkee en Lansingerland is de inschatting het laagst.

Vergeleken met de vorige meting en ten opzichte van de andere gemeenten zijn Bernisse en Dirksland er op vooruit gegaan. Dalers in de gemeentelijke rangorde zijn Goedereede en Albrandswaard.

Figuur 8.5 Percentage bewoners dat inschat dat **lastigvallen op straat** vaak voorkomt in hun buurt



Het percentage bewoners dat denkt dat lastigvallen op straat vaak voorkomt is het hoogst in Rotterdam en Schiedam, op enige afstand gevolgd door Maassluis. In alle andere gemeenten ligt het percentage onder het regiogemiddelde.

Middelharnis is ten opzichte van de meting van 2009 in rang gestegen, Bernisse, Hellevoetsluis en Vlaardingen zijn op de regionale ladder gedaald.

8.3 Conclusie

Regionaal gezien is het aantal meldingen van burengerucht ongeveer gelijk gebleven, het aantal meldingen van overige overlast is in bijna alle gemeenten gedaald. Ten opzichte van de vorige meting zijn meer meldingen gedaan van burengerucht in Brielle. Het aantal meldingen van overige overlast is afgenomen in Hellevoetsluis en Albrandswaard, in Krimpen aan den IJssel en Dirksland is het aantal meldingen ongeveer gelijk gebleven.

In Schiedam, Maassluis, Rotterdam, Barendrecht, Spijkenisse en Vlaardingen ervaren relatief veel mensen overlast van jongeren als buurtprobleem. Zowel overlast van dronken mensen op straat als overlast van het worden lastiggevallen op straat worden naar verhouding vaak als buurtprobleem genoemd in Schiedam en Rotterdam.

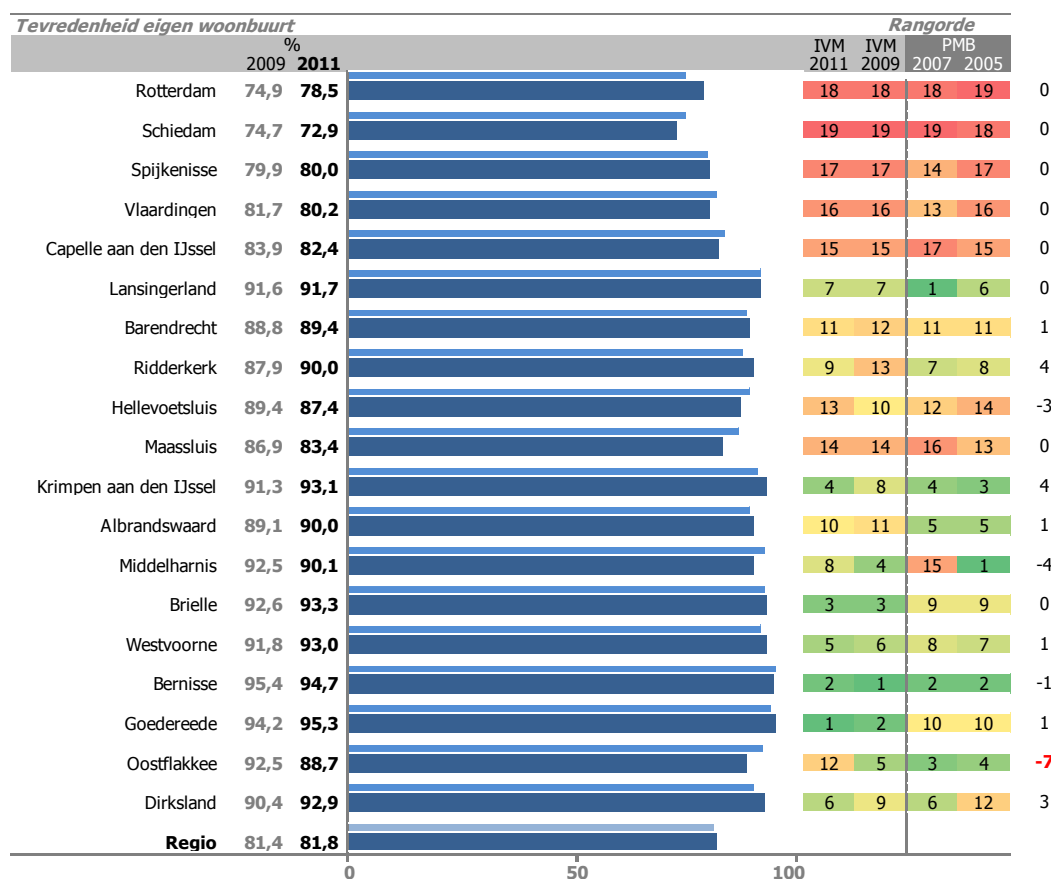
Zowel uit de politieregistratiegegevens van meldingen als uit de mening van ondervraagde burgers kunnen we afleiden dat overlast in de grotere gemeenten vaker voorkomt dan in de kleinere gemeenten.

9 Tevredenheid woonbuurt en onveiligheidsgevoel

9.1 Tevredenheid met de eigen buurt

In de regio zegt de overgrote meerderheid van de bevolking tevreden te zijn met de eigen woonbuurt. De tevredenheid is het grootst in Goedereede en Bernisse (beide 95%), gevolgd door Brielle, Krimpen aan den IJssel, Westvoorne en Dirksland (93%). In de meeste gemeenten ligt de tevredenheid boven de 80 procent, behalve in Rotterdam (79%) Schiedam (73%).

Figuur 9.1 Percentage bewoners dat (zeer) tevreden is over de eigen buurt

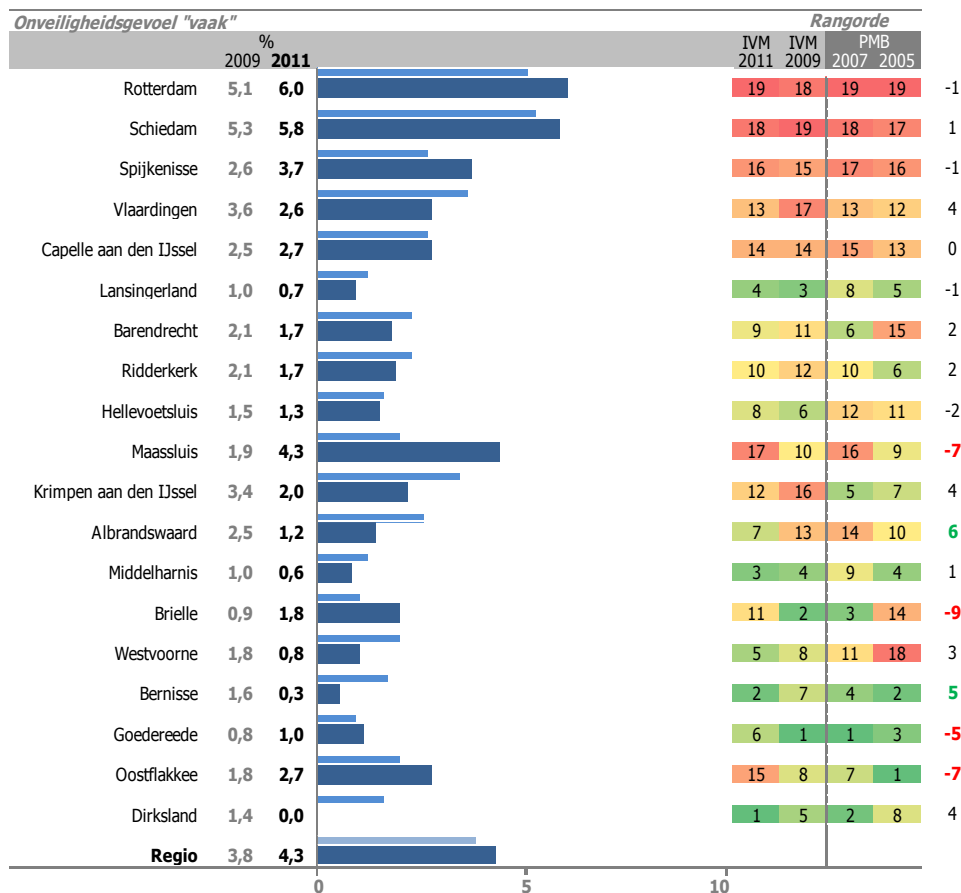


Ten opzichte van de vorige meting is Oostflakkee in de rangorde van gemeenten gedaald, al gaat het om een marginaal verschil met 2009.

In de regio als geheel is gemiddeld 82 procent van de burgers tevreden over de eigen woonbuurt.

9.2 Onveiligheidsgevoelens

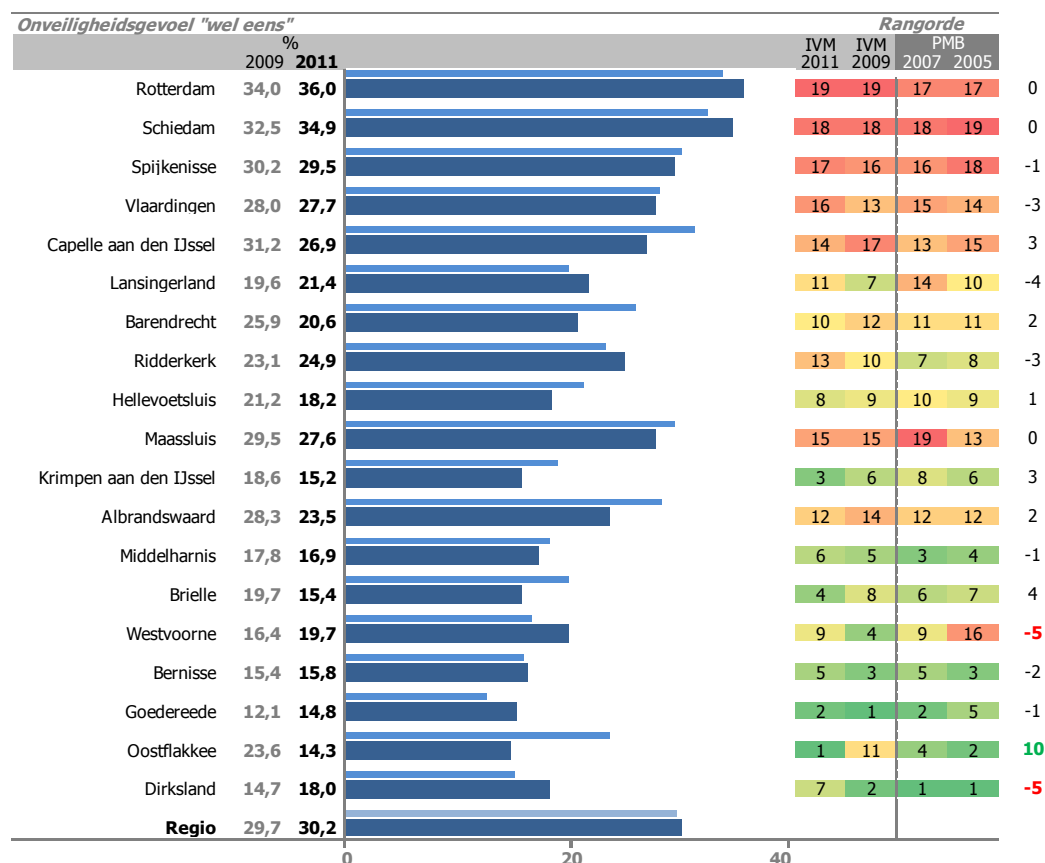
Figuur 9.2 Percentage inwoners dat zich **vaak onveilig** voelt



Burgers voelen zich met name in in de twee grootste gemeenten "vaak" onveilig: zowel in Rotterdam (6,0%) als in Schiedam (5,8%) ligt het percentage duidelijk boven het regiogemiddelde (4,3%).

Vergeleken met 2009 zijn Albrandswaard en Middelharnis gestegen in de rangorde, Brielle, Maassluis, Oostflakkee en Goedereede zijn op de regionale ladder gedaald.

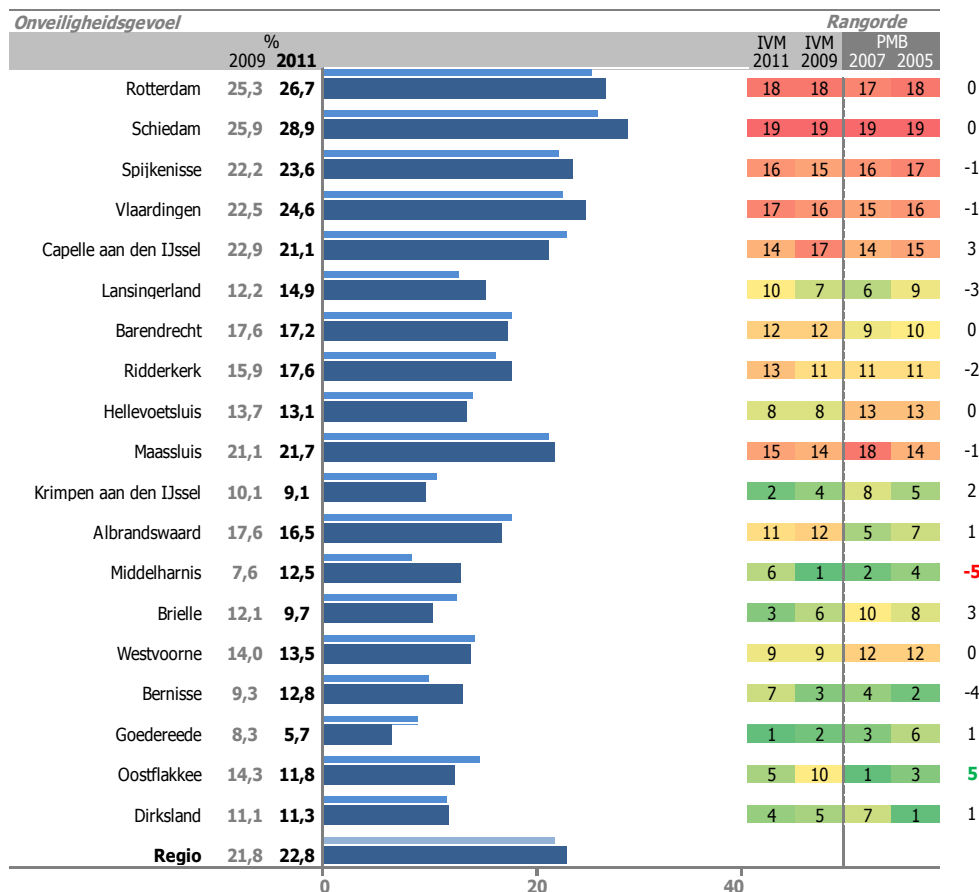
Figuur 9.3 Percentage inwoners dat zich *wel eens* onveilig voelt



Als we kijken naar het percentage burgers dat zich "wel eens" onveilig voelt, dan zien we een duidelijk verband met de gemeentegrootte: hoe groter het inwonertal van de gemeente, hoe groter het percentage burgers dat zich onveilig voelt. In gemeenten met meer inwoners voelt een groter deel van de inwoners zich wel eens onveilig. In Massluis en Albrandswaard voelt een naar verhouding groter deel van de bevolking zich wel eens onveilig dan in gemeenten van vergelijkbare grootte.

De gemeente Oostflakkee doet het in vergelijking met de andere gemeenten beter dan in 2009. Westvoorne en Dirksland zijn in de de gemeentelijke rangorde gedaald.

Figuur 9.4 Percentage bewoners dat zich **wel eens** onveilig voelt in de eigen buurt



Als er wordt ingezoomd op de eigen buurt, zijn het wederom voornamelijk de middelgrote en kleinere gemeenten waar men zich het veiligst voelt. In Goedereede, Krimpen aan den IJssel, Brielle, Dirksland en Oostflakkee voelen de bewoners zich het veiligst. In Schiedam, Rotterdam Vlaardingen en Spijkenisse voelen de bewoners zich het minst veilig in de eigen buurt. In Maassluis voelen meer burgers zich onveilig dan op grond van de gemeentegrootte zou mogen worden verwacht.

Ten opzichte van de vorige meting is Oostflakkee in de rangorde van gemeenten gestegen en is Middelharnis gedaald.

9.3 Conclusie

Een ruime meerderheid van de bevolking in de regio Rotterdam-Rijnmond is tevreden met de eigen buurt. De tevredenheid is het laagst in Schiedam, alhoewel ook daar bijna driekwart van de burgers tevreden is.

Ten opzichte van de vorige meting is Oostflakkee in de rangorde van gemeenten gedaald, maar 89 procent van de bevolking is er nog altijd tevreden met de eigen woonbuurt.

Het algemene gevoel van onveiligheid hangt samen met de mate van verstedelijking van de gemeente: in de grotere, stedelijke gemeenten is het deel van de bevolking dat zich vaak onveilig voelt groter dan in de kleinere gemeenten. Een zelfde beeld valt te zien wanneer we de blik veruimen en ook kijken naar de percentages mensen die zich soms onveilig voelen. In Maassluis voelt – gezien de gemeentegrootte – een groter deel van de burgers dan gemiddeld zich vaak onveilig.

In de eigen buurt voelen de inwoners van de grotere gemeenten (én van de middelgrote gemeenten Maassluis en Albrandswaard) zich eveneens onveiliger dan burgers in de minder sterk verstedelijkte gemeenten, wederom met uitzondering van Maassluis, waar het aandeel dat zich wel eens onveilig voelt in de eigen buurt groter is.