

Accountantscontrole 2012

Auditcommissie gemeente Albrandswaard

Portugaal
3 juni 2013
Rein-Aart van Vugt
Jaap Schot

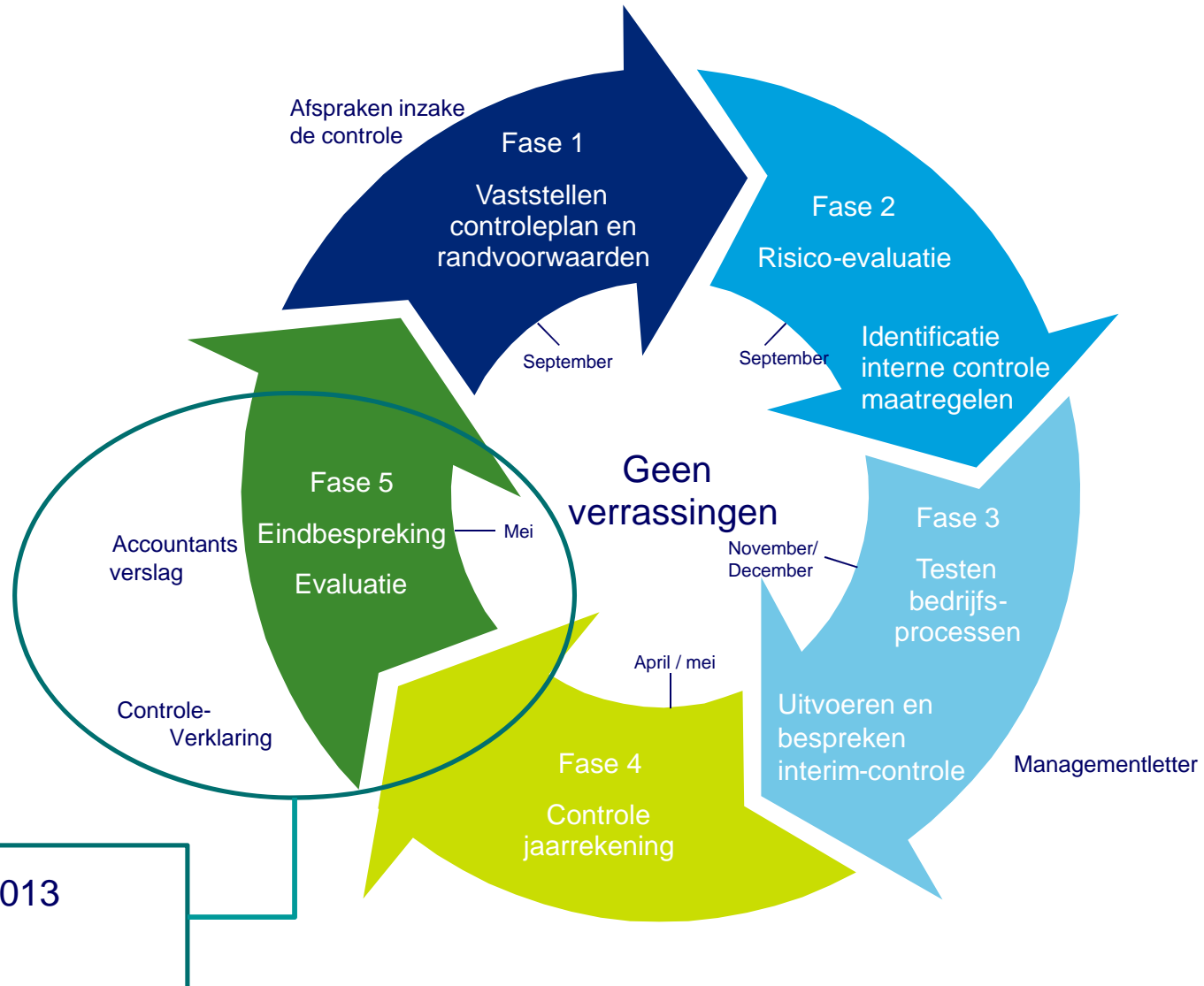


Agenda

- Accountantscontrole
- Bevindingen controle 2012
- Actuele ontwikkelingen
- Vragen



Controleproces



Goedkeuringstoleranties

Goedkeuringstoleranties

| | | |
|--------------|---------------------------------|-------------|
| Fouten | 1% van het totaal van de lasten | € 603.959 |
| Onzekerheden | 3% van het totaal van de lasten | € 1.811.877 |

Rapporteringstoleranties

Oordeelsvorming
accountant

- Controle vrijwel afgerond
- Goede controle kunnen uitvoeren
- Vier geconstateerd fouten zijn niet gecorrigeerd. Resultaatseffect per saldo gering

Ongecorrigeerde fouten

Niet gecorrigeerde fouten:

| Fout | Getrouw Beeld | Rechtmatigheid |
|---|---------------|----------------|
| Activeren kosten verkennende planstudie | - € 72.000 | € 72.000 |
| Financieel vast actief startersleningen | + € 65.000 | € 65.000 |
| RC Zwembad | + € 106.000 | € 106.000 |
| Voorziening grondexploitatie (MPO 2013) | - € 84.000 | € 84.000 |
| Saldo | + 15.000 | 327.000 |

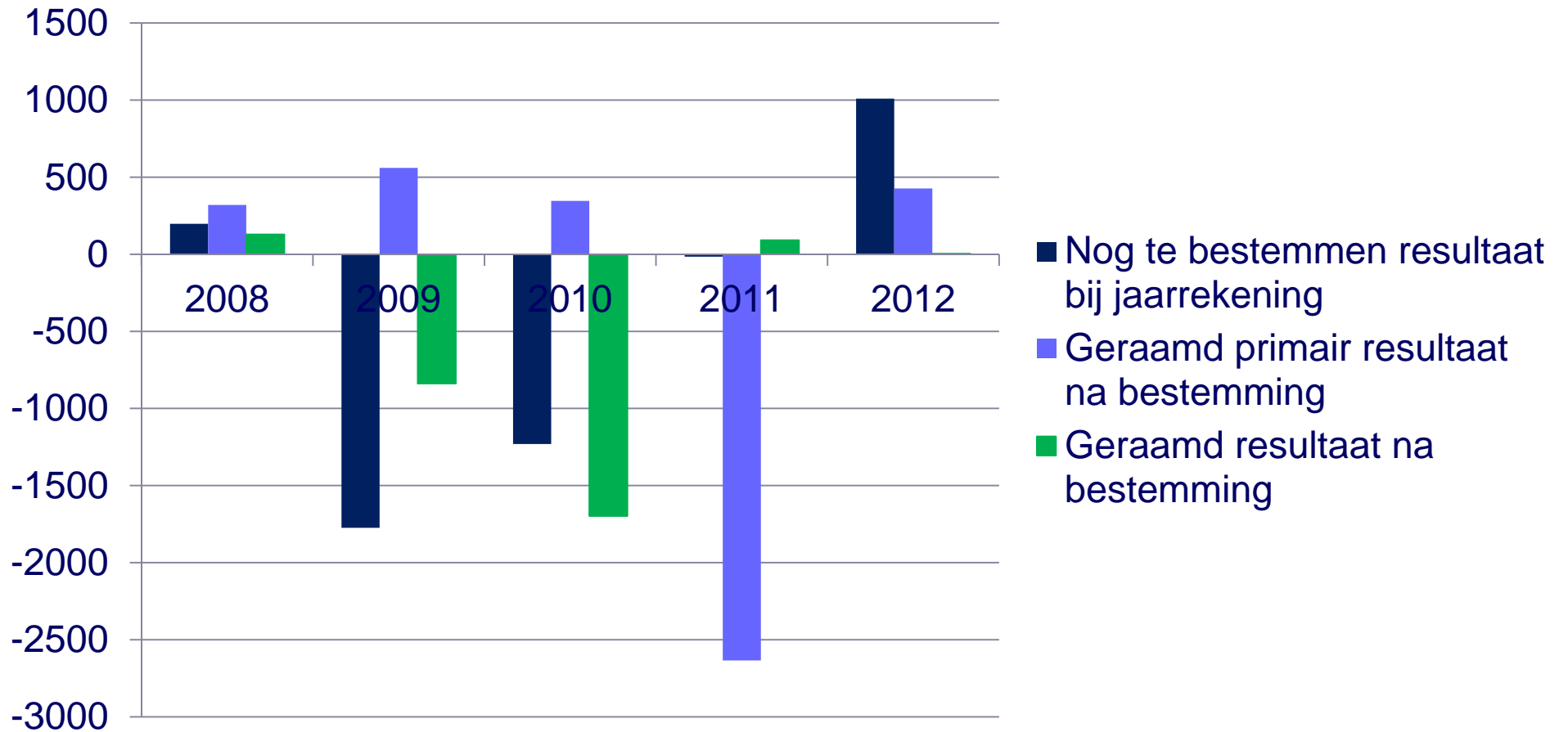
Resultaat en vermogen

| Ontwikkeling eigen vermogen (x 1000 euro) | 2009 | 2010 | 2011 | 2012 |
|--|--------|--------|--------|--------|
| Stand van de reserves per 1 januari | 25.492 | 24.543 | 20.928 | 25.096 |
| | | | | |
| Tussentijdse resultaatbestemming tijdens boekjaar | 826 | -2.384 | 4.183 | 597 |
| Nog te bestemmen resultaat bij jaarrekening | -1.774 | -1.231 | -15 | 1.010 |
| Totaal (= resultaat vóór bestemming) | -949 | -3.615 | 4.168 | 1.607 |
| | | | | |
| Stand per 31 december | 24.543 | 20.928 | 25.096 | 26.703 |
| | | | | |
| Deel algemene reserve (excl. resultaat na bestemming) | 5.048 | 1.156 | 1.067 | 9.154 |
| Deel bestemmingsreserves (excl. resultaat na bestemming) | 19.495 | 19.772 | 24.044 | 16.539 |

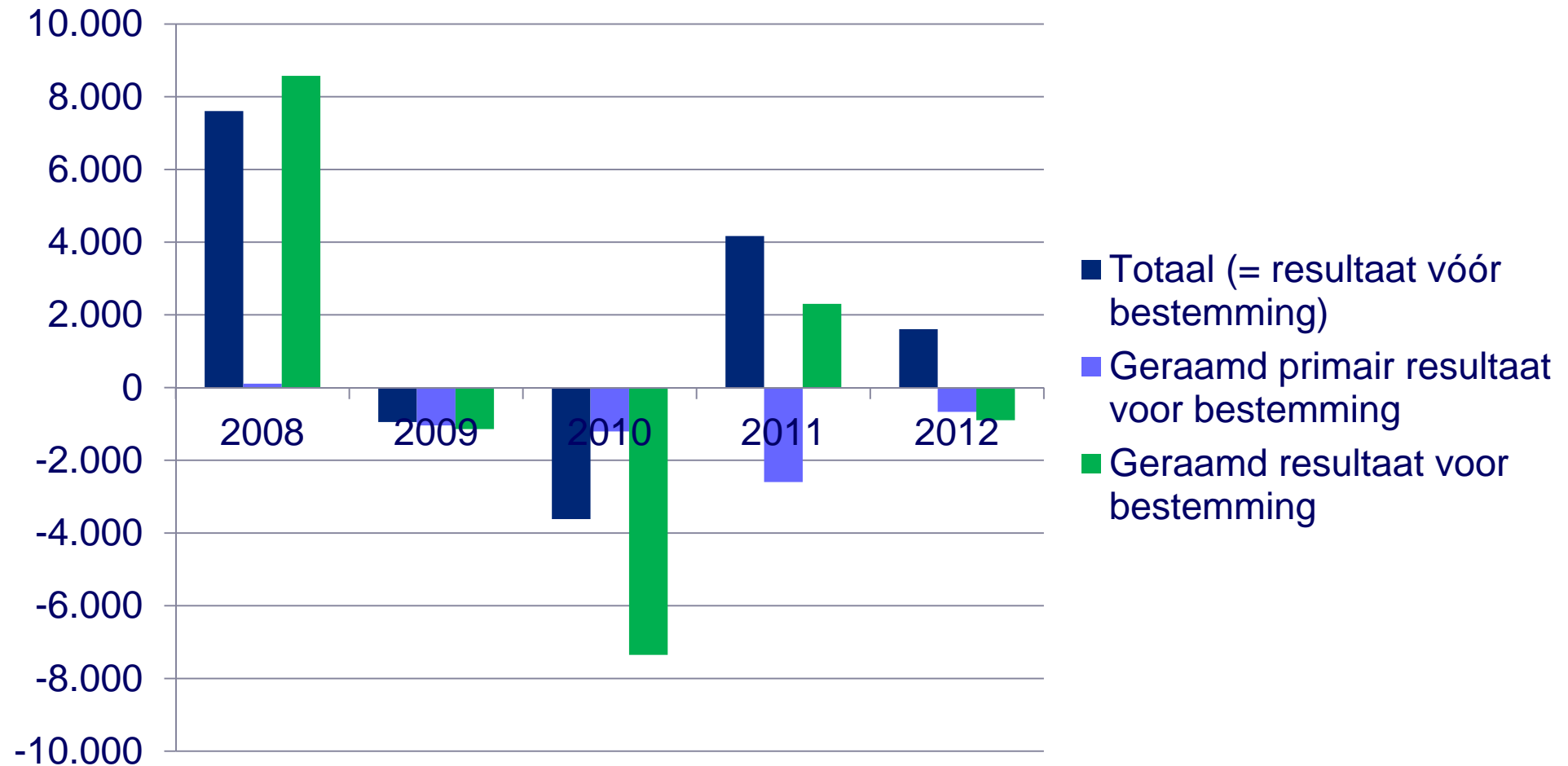
Het eigen vermogen is sinds 31 december 2008 toegenomen met € 1.211.000.

Belangrijk aandeel in vermogensopbouw incidentele baten OMMIJ en verkoop CAI

Resultaat en vermogen



Resultaat en vermogen



Grondexploitaties

| Post in de jaarrekening (x €1.000) | 2009 | 2010 | 2011 | 2012 |
|--|--------|--------|-------|--------|
| Voorraad gronden niet in exploitatie | 10.703 | 11.173 | 8.073 | 10.350 |
| Voorraad bouwgronden in exploitatie | 4.608 | 6.347 | 9.630 | 8.760 |
| Voorziening verliesgevende grondexploitaties | 3.662 | 5.080 | 5.108 | 4.761 |
| Bouwgrond gerelateerde reserves | 9.100 | 9.100 | 9.100 | 2.689 |

Boekwaarde grondexploitaties is toegenomen ten opzichte van 2012. Verwacht resultaat BIE, Samenwerkingsverbanden, NIEGG en marktinitiatieven op netto contante waarde in MPO 2013 gedaald met €0,3 miljoen t.o.v. MPO 2012 (van - €0,4 naar - €0,7 miljoen)

Grondexploitaties

| | Boekwaarde Per 31-12- 2012 | Nog te investeren | Nog te realiseren Opbrengsten | Verwacht resultaat (incl. rente) | Verwacht resultaat NCW |
|---------------------------------------|---|------------------------------|--|---|---------------------------------------|
| Bouwgronden in exploitatie | 8.760 | 4.934 | 12.249 | -2.199 | -2.029 |

Bij de actualisatie van de grondexploitaties is rekening gehouden met de economische crisis (uitfasering en parameters).

Er is reeds €2,8 miljoen voorzien. Reserves grondexploitaties bedragen per 31 december 2012 €2,7.

Deelneming €105.000**Grondvoorraad af te nemen door deelneming €5,2 miljoen**

Stand van zaken

1. Nog geen goedgekeurde jaarrekening 2012;
2. Er is geen vastgestelde actuele grondexploitatie;
3. Extern onderzoek Essendael inschatting nog steeds positief plansaldo;

Risico's gemeente

1. Deelneming heeft afnameverplichting gronden, maar kan deze niet nakomen;
2. Afnameprijs gronden lager dan boekwaarde;
3. Waardering deelneming door negatief plansaldo;

Geen leningen of garantstellingen

Aanbevelingen

1. Aandringen op actuele grondexploitatie en jaarrekening 2012;
2. Verkrijgen duidelijkheid afnameprijs grond en afnamedatum.

Overige bevindingen

Niet in de balans opgenomen verplichtingen:

| | |
|--|-------------|
| • Naheffing belastingdienst | - € 619.000 |
| • Bezwaren gemeente en suppletieaangifte | + € 665.000 |
| Saldo vordering gemeente | + € 64.000 |

Nog onderhanden bij belastingdienst

Risico definitieve vaststelling door belastingdienst in nadeel gemeente

- Regeerakkoord PvdA-VVD
- Wetsvoorstel Wet gemeenschappelijke regelingen
 - Positie gemeenteraden wordt nadrukkelijker geregeld
- Aanpassing Besluit begroting en verantwoording (Bbv)
 - kleine aanpassingen in woorden en teksten
 - meer aandacht voor structurele mutaties in de reserves
 - meer aandacht voor incidentele baten en lasten
- Notities Commissie-BBV
 - Rechtmatigheids (bestuurs) verklaring door het college van B&W
 - Materiële vaste activa
 - Rente
 - Erfpacht
 - Verbonden partijen
- Rapport Ministerie van Infrastructuur inzake grondexploitaties
- Nieuwe modelverordening voor de financiële verordening (art. 212 Gemeentewet)
- Plannen voor Vennootschapsbelasting op overheidstaken
- Decentralisatie van taken (jeugdzorg, arbeidsmarkt en sociale zekerheid, AWBZ)
- **BAR Samenwerking**

1. Verhuurdersheffing. Toezicht houden op financiële positie en investeringsprogramma van woningbouwcorporaties.
2. Gewijzigde Wet Houdbaarheid Overheidsfinanciën (HOF) (23 april 2013)
3. Schatkistbankieren is ingegaan
4. Wet Markt en Overheid. Voor economische activiteiten dienen de integrale kosten doorberekend te worden aan de afnemers van producten en diensten.
5. Decentralisatie participatiewet (niet 1 januari 2014 maar 1 januari 2015)
6. Afschaffen BTW-Compensatiefonds gaat niet door, wel een bezuiniging van € 550 miljoen.
7. Wet bestrijding betalingsachterstand
8. Single Euro Payments Area
9. Revitalisering generiek toezicht.

Deloitte.

Accountantscontrole 2012

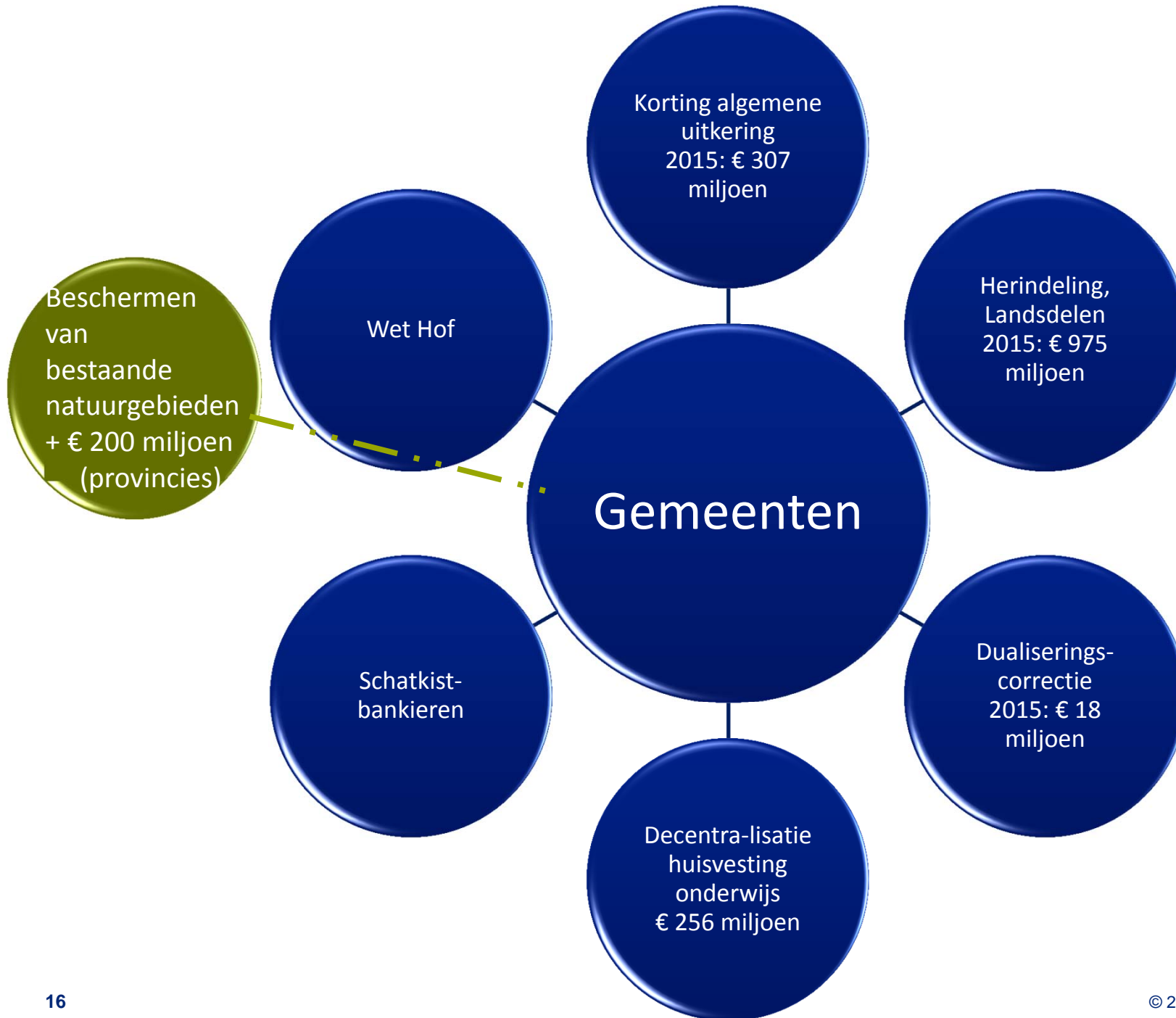
Auditcommissie gemeente Albrandswaard

Bijlagen



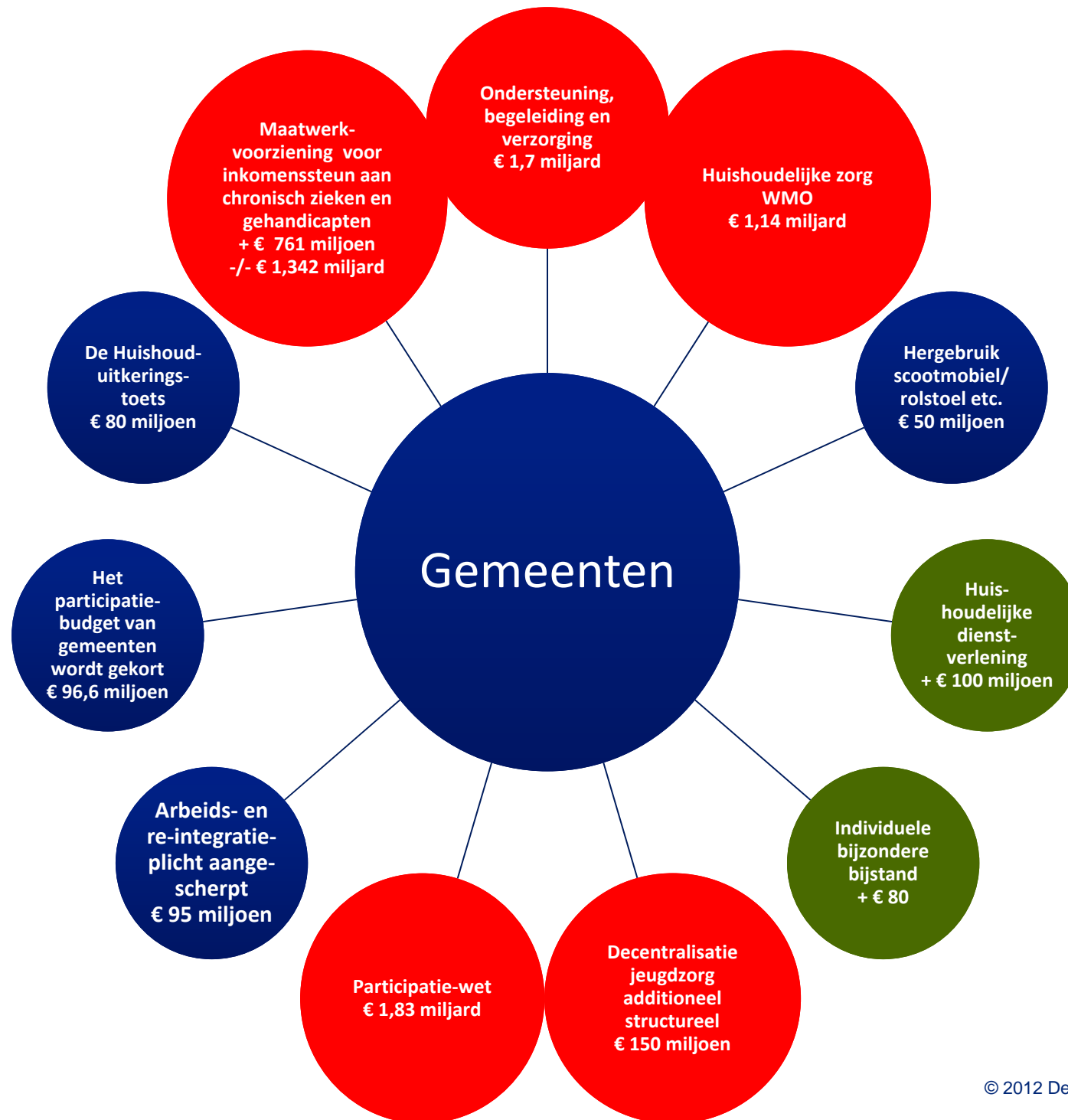
Regeerakkoord

Directe financiële effecten



Regeerakkoord

financiële effecten decentralisaties c.a.



Kernpunten Regeerakkoord VVD – PVDA voor het lokaal en midden bestuur (1)

- **Het kabinet streeft naar gemeenten met een minimale omvang van 100.000 inwoners. De decentralisaties zullen in principe gericht worden op 100.000+ gemeenten (korting oplopend van €60 miljoen in 2015 tot structureel €975 miljoen).**
- **Korting Algemene Uitkering (trap-op-trap-af) (korting oplopend van €48 miljoen in 2015 tot structureel €307 miljoen).**
- Dualiseringscorrectie (minder volksvertegenwoordigers) (structurele korting van €18 mln. vanaf 2015).
- **Het BTW-compensatiefonds zal **niet** worden afgeschaft**
- Decentrale overheden gaan in 2013 verplicht schatkistbankieren.
- **Invoering Wet Houdbare Overheidsfinanciën (HOF) gaat door.**

Kernpunten Regeerakkoord VVD – PVDA voor het lokaal en midden bestuur (2)

- De individuele bijzondere bijstand voor daadwerkelijk gemaakte kosten wordt verruimd (extra budget van € 80 miljoen in 2014 en vanaf 2015 structureel € 100 miljoen).
- Het jeugdzorgbudget, dat per 2015 met een decentralisatie-uitkering naar gemeenten wordt overgeheveld, wordt additioneel verlaagd met € 150 miljoen (met een ingroei in 2015 en 2016 van € 40 miljoen en € 100 miljoen). (**Decentralisatie jeugdzorg**)
- **Een bedrag van €256 miljoen. wordt vanaf 2015 structureel uit het Gemeentefonds overgeheveld naar de scholen ten behoeve van hun huisvesting.**
- Gemeenten worden geheel verantwoordelijk voor de activiteiten op het gebied van ondersteuning, begeleiding en verzorging (overheveling gaat gepaard met een efficiencykorting van € 290 miljoen in 2014 oplopend tot structureel € 1.700 miljoen).
- (**AWBZ naar de WMO**)

Kernpunten Regeerakkoord VVD – PVDA voor het lokaal en midden bestuur (3)

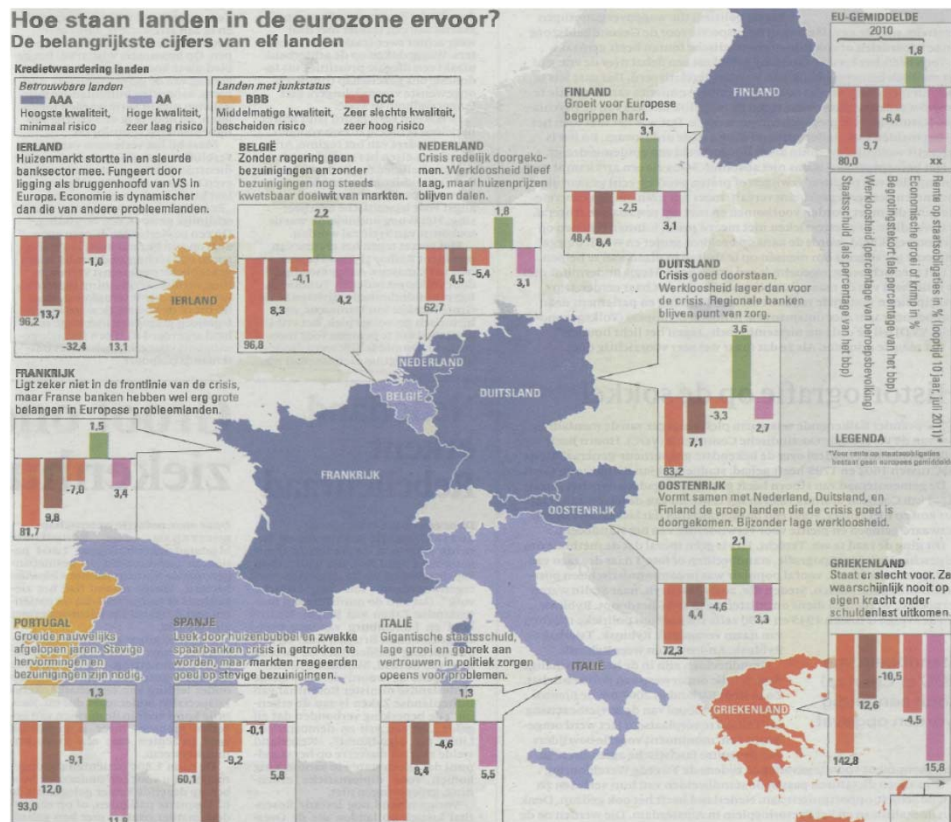
- Het beroep op de bestaande huishoudelijke hulp in de WMO wordt voor nieuwe cliënten in 2014 beëindigd. Voor bestaande cliënten gaat de maatregel een jaar later in. Gemeenten behouden 25% van het budget voor een maatwerkvoorziening (korting oplopend in 2014 van € 89 miljoen tot structureel € 1.140 miljoen).
- Verplicht hergebruik scootmobiel/rolstoel etc. in de Wmo (korting oplopend in 2015 van € 15 miljoen tot structureel € 50 miljoen).
- Gemeenten worden verantwoordelijk voor maatwerkvoorziening voor inkomenssteun aan chronisch zieken en gehandicapten (hiervoor komt vanaf 2014 € 100 miljoen oplopend tot structureel € 761 miljoen extra beschikbaar. Tegelijk heeft het Rijk een efficiencykorting geboekt van € 1.342 miljoen). **(AWBZ naar de WMO)**
- Gemeenten kunnen huishoudelijke dienstverlening aanbieden. Hiervoor komt vanaf 2017 € 100 miljoen structureel beschikbaar.

Kernpunten Regeerakkoord VVD – PVDA voor het lokaal en midden bestuur (4)

- Er komt **één participatiewet** die de Wwb, Wsw en een deel van de Wajong samenvoegt (korting oplopend in 2015 van € 60 miljoen tot structureel € 1.830 miljoen).
- De algemene arbeids- en re-integratieplicht in de Bijstand wordt aangescherpt door het gebruik van ontheffingen te beperken (korting oplopend in 2015 van € 13 miljoen tot structureel € 95 miljoen).
- Het participatiebudget van gemeenten wordt gekort. Dit levert een besparing op van € 38,5 miljoen. In 2015 oplopend naar € 96,6 miljoen in 2017 structureel.
- De Huishouduitkeringstoets wordt ingevoerd per 1 januari 2015. De bijstandsuitkering wordt lager naarmate er meer inwonende volwassenen in een huishouden aanwezig zijn. Hier wordt een besparing van € 80 miljoen mee gerealiseerd.

Wet Hof: Wat is de aanleiding?

De krediet (2008)- en schuldencrisis (2011) en ??



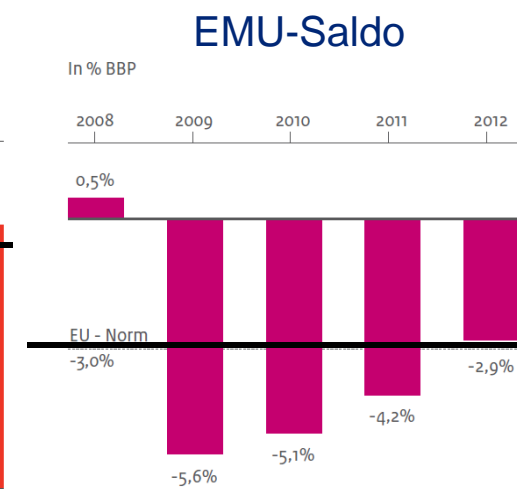
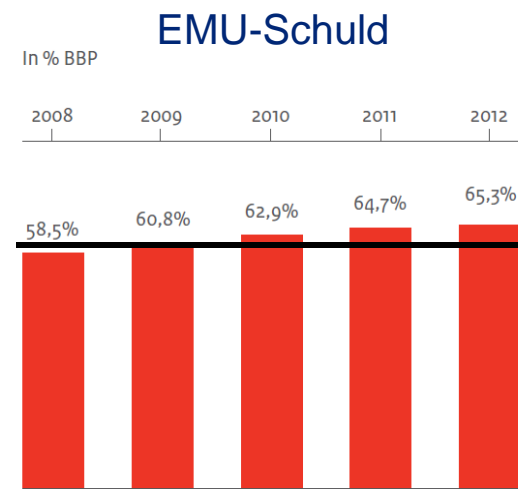
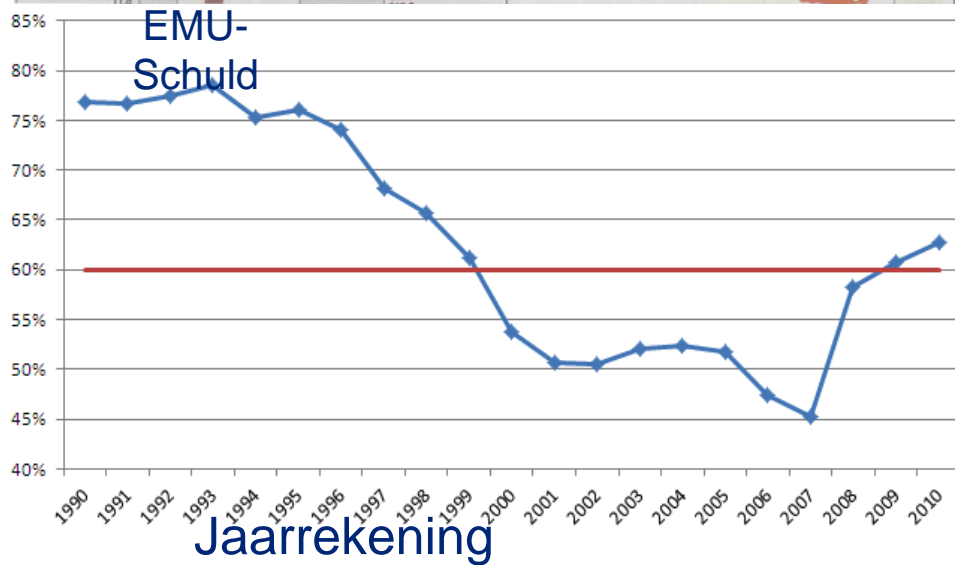
EURO-zone:

- Begrotingstekorten van overheden: maximaal 3% van Bruto Binnenlands Product (BBP)
- Schulden maximaal 60% van BBP.

EMU-Saldo 2011: geraamd -/- 4,2%
werkelijk -/- 4,5% ★

EMU-Saldo 2012: geraamd -/- 2,9%
werkelijk -/- 4,1% ★

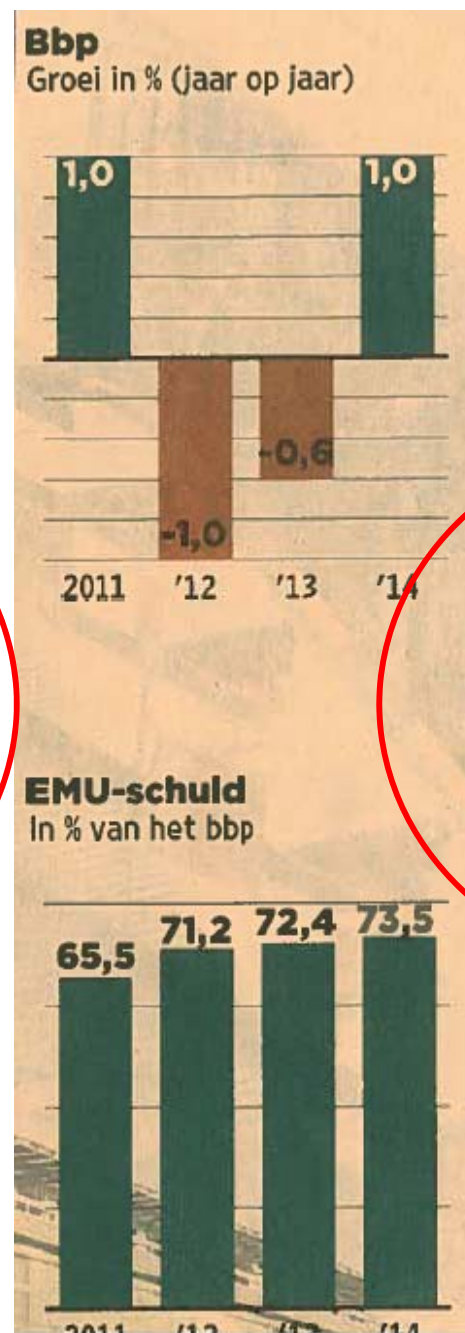
EMU-Schuld ultimo 2012: 428 miljard Euro (= 71%) ★



Wet Hof: Wat is de aanleiding? De krediet (2008)- en schuldencrisis (2011) en ??



Conclusie:
EMU-saldo tekort: Nederland voldoet vanaf 2009 niet meer aan de norm van 3% van het BBP. Ramingen voor 2012 en 2013 zijn negatief bijgesteld.



Conclusie:
EMU-schuld is opgelopen van 45% van het BBP in 2007 naar 71,2 % van het BBP in 2012. Dit loopt verder op de komende jaren en voldoet niet aan de norm van 60% van het BBP.

De krediet (2008)- en schulden crisis (2011) en ??

Afspraken voor Nederland:

2013

- EMU-saldo tekort: (actuele raming 3,5%) (= 21 miljard euro)
 - 2,7% van BBP (< 3% van BBP) = circa € 17 miljard
 - hiervan **0,5% van BBP voor decentrale overheden = €3 miljard**
 - hiervan **0,38% van BBP voor gemeenten = €2,3 miljard**
 - hiervan voor gemeente Albrandswaard €2,0 miljoen

Deze referentiewaarde gaat na 2013 verder dalen:

Na 2013:

- MTO: EMU-saldo tekort daalt jaarlijks met 0,5% tot dat MTO is bereikt (EMU-saldo tekort tussen + 0,5% en -/ 0,5% van BBP).
- Voor decentrale overheden geldt:

| | 2013 | 2014 | 2015 | 2016 | 2017 |
|--|------|------|------|--------|--------|
| Ambitie voor EMU-saldo van medeoverheden gezamenlijk, in procenten bbp | -0,5 | -0,3 | -0,3 | -0,2 | -0,2 |
| Afgesproken tekortnorm voor deze kabinetsperiode, cf wet Hof, in procenten bbp*) | -0,5 | -0,5 | -0,5 | (-0,4) | (-0,3) |

*) Eind 2015 wordt in bestuurlijk overleg gezien of op basis van de dan beschikbare realisaties de geprojecteerde daling in 2016 en 2017 verantwoord en mogelijk is.

- 0,3% van BBP voor decentrale overheden = € 1,8 miljard
 - hiervan voor gemeenten = € 1,4 miljard

- 0,2% van BBP voor decentrale overheden = € 1,2 miljard
 - hiervan voor gemeenten = € 0,9 miljard

Sancties

Akkoord van 18 januari 2013:

“Het sanctie instrument is het ultimum remedium voor die situatie waar de norm wordt overschreden en komt pas in beeld nadat op alle cruciale momenten bestuurlijk overleg is gevoerd. Sancties zijn onderdeel van de wet, maar zullen gedurende deze kabinetsperiode niet worden toegepast.”

Vragen

