

MEMO AAN DE GEMEENTERAAD

Aan De gemeenteraad
T.a.v. -
Datum 31 juli 2012
Betreft Financieel economische barometer
Van Albrandswaard 2^e kwartaal 2012
Ons kenmerk Het college
Bijlagen
cc Financieel economische barometer Albrandswaard

	Paraaf	Datum
Controller	RP	03-08-2012
Directie		

Geachte dames en heren,

Bijgaand treft u de Financieel economische barometer Albrandswaard (voorheen crisisbarometer) over het 2^e kwartaal 2012 aan.

Volgens afspraak doen wij u deze informatie per kwartaal toekomen.

Hofhoek 5
3176 PD Poortugaal
Postbus 1000
3160 GA Rhoon
Telefoon 010 506 11 11
Fax 010 501 81 80
www.albrandswaard.nl

Wij streven er naar u met deze redelijk korte en bondige informatie een toch zo volledig mogelijk beeld te geven van de (macro)economische, arbeidsmarkt- en woningmarktsituatie welke belangrijk is voor de financiële ontwikkelingen binnen onze gemeente/regio. Indien er zich externe ontwikkelingen voor doen welke vooralsnog onderbelicht zijn in deze rapportage, streven wij er naar deze zo spoedig mogelijk toe te voegen.

De regio Rotterdam zoals genoemd in een aantal indicatoren, betreft de gemeenten: Albrandswaard, Barendrecht, Bernisse, Binnenmaas, Brielle, Capelle/Krimpen aan den IJssel, Cromstrijen, Dirksland, Goedereede, Hellevoetsluis, Korendijk, Lansingerland, Maassluis, Middelharnis, Oostflakkee, Oud-Beijerland, Ridderkerk, Rotterdam, Schiedam, Spijkenisse, Strijen, Vlaardingen en Westvoorne.

Om u in de overzichten een goed beeld te geven over de ontwikkelingen op de lange(re) termijn, hebben we er bij een aantal indicatorwaarden voor gekozen kwartaalwaarden te laten zien.

In deze versie hebben we extra informatie toegevoegd over de Overheidsfinanciën 2011, de omvang van het Begrotingsakkoord 2013, de woonlasten 2012 in de regiogemeenten, data algemene uitkering gemeentefonds BAR-gemeenten, werkloosheidscijfers, Beroepsbevolking BAR-gemeenten per juni 2011 en de bevolkingscijfers per 1-1-2012.

vervolg pagina

Vertrouwende u hiermede voldoende te hebben geïnformeerd,

Met vriendelijke groet,

De gemeentesecretaris

De loco-burgemeester,

A handwritten signature in black ink, appearing to be 'Hans Cats', written in a cursive style.

Hans Cats.

A handwritten signature in black ink, appearing to be 'Bert G. Euser', written in a cursive style.

drs. Bert G. Euser, mba

Financieel economische barometer Albrandswaard

JULI 2012

1. Economie/Financieel.

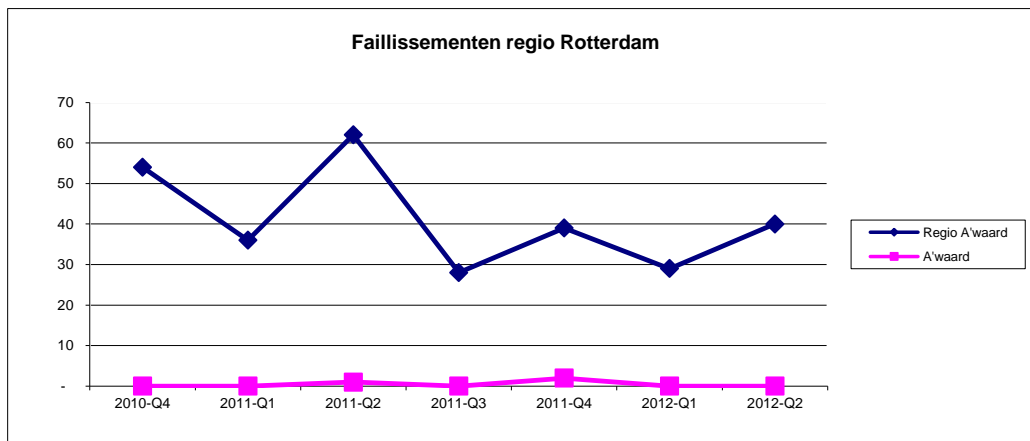
Faillissementen.

Tijdvak	Regio	A'waard	Totaal
2010-Q4	54	-	54
2011-Q1	36	-	36
2011-Q2	62	1	63
2011-Q3	28	-	28
2011-Q4	39	2	41
2012-Q1	29	-	34
2012-Q2	40	-	40



Toelichting:

FAILLISSEMENTEN: Het aantal bedrijfsfaillissementen blijft sterk fluctueren in de regio Rotterdam en toont een grillig verloop.

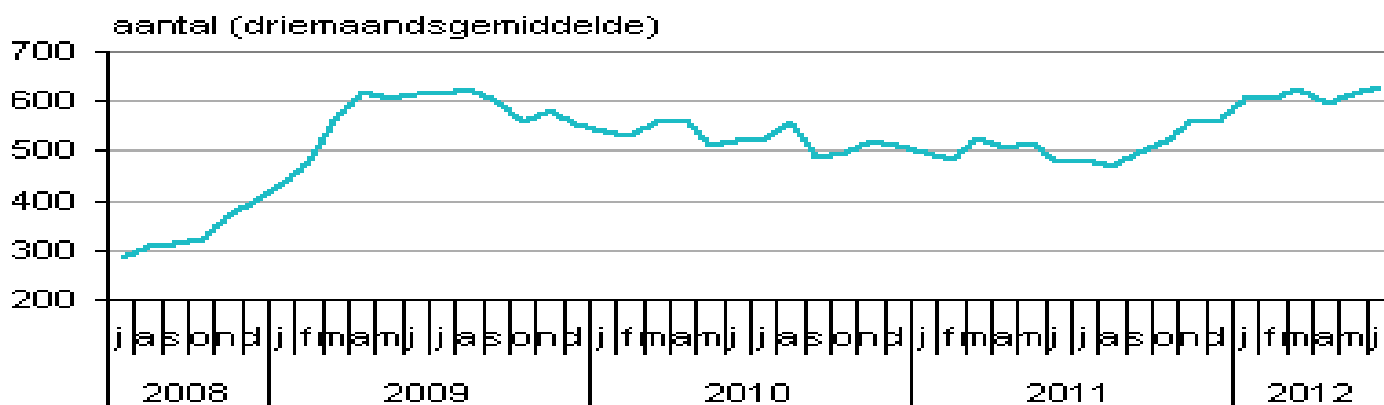


Veel faillissementen

Er werden in juni 610 bedrijven en instellingen (exclusief eenmanszaken) failliet verklaard. Het aantal faillissementen was in het eerste halfjaar van 2012 uitzonderlijk hoog. In deze periode gingen ruim 3.760 bedrijven en instellingen failliet, een kwart meer dan in de eerste helft van 2011.

Het aantal in een bepaalde maand uitgesproken faillissementen hangt nauw samen met het aantal zittingsdagen van de rechtbank in die maand. Dit kan van maand tot maand sterk fluctueren. Voor een beter beeld van de ontwikkeling wordt daarom doorgaans gekeken naar de ontwikkeling van het voortschrijdend driemaandsgemiddelde van het aantal faillissementen. Het voortschrijdend driemaandsgemiddelde kwam in juni uit op 628. Dit is ruim 10 hoger dan in mei.

Faillissementen van bedrijven en instellingen (excl. eenmanszaken)



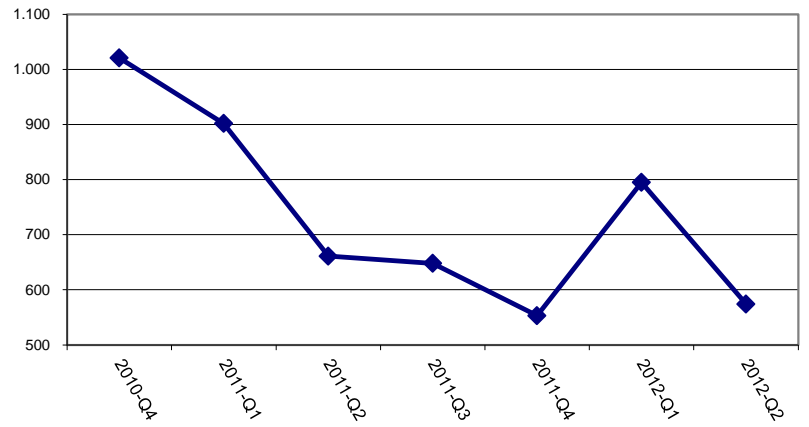
Bron: CBS

Conjunctuurbericht CBS, 16.7.2012

Starters.

Tijdvak	Regio	A'waard	Totaal
2010-Q4	1.021	13	1.034
2011-Q1	902	13	915
2011-Q2	661	10	671
2011-Q3	648	4	652
2011-Q4	553	8	561
2012-Q1	795	15	810
2012-Q2	574	6	580

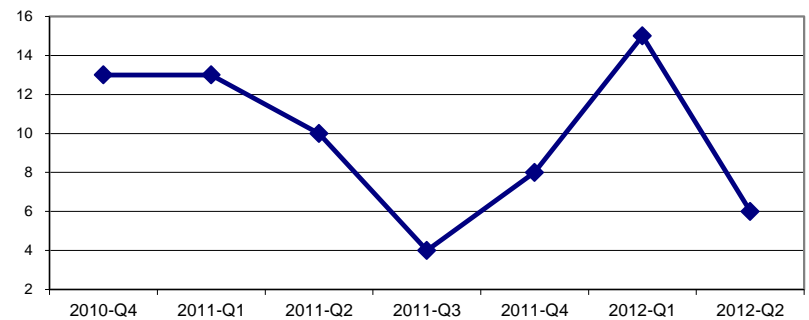
Starters regio Rotterdam excl. Albrandswaard



Toelichting:

STARTERS: Het aantal startende bedrijven in Albrandswaard blijft ongeveer 3 per maand, maar laat in het 2e kwartaal 2012 een forse daling zien, zodat we weer terug zijn op het niveau van het 3e kwartaal 2011. Ook de regio Rotterdam laat geen verbetering zien vanaf 2012.

Starters Albrandswaard



CBS-Conjunctuurklok

Dit is een hulpmiddel voor het bepalen van de actuele stand en het verloop van de Nederlandse conjunctuur. De klok is ontworpen door het CBS om inzicht te geven in het cyclisch verloop van de conjunctuur, waarin perioden van hoge groei, nauwelijks groei en zelfs krimp elkaar afwisselen.

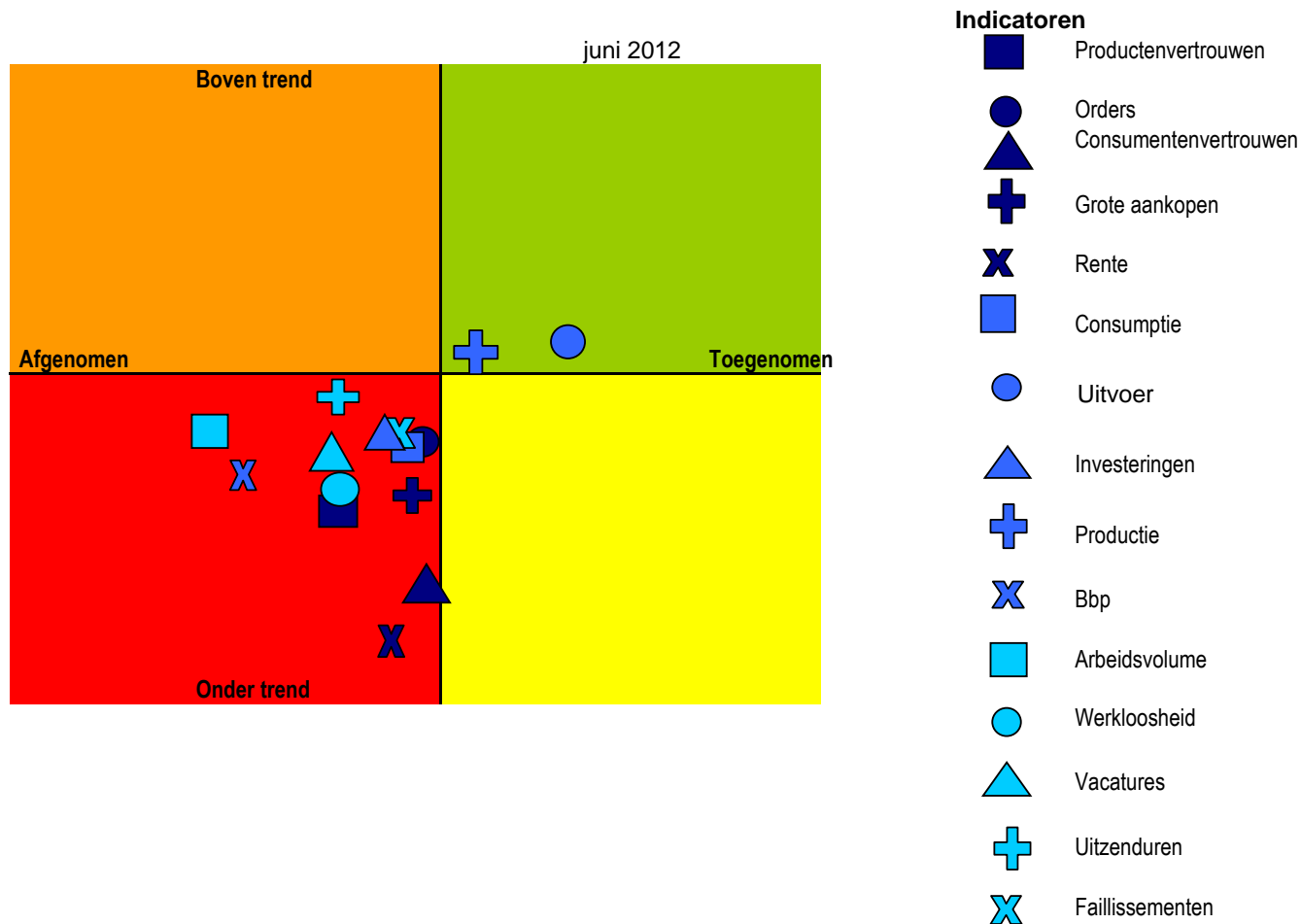
In de klok zijn 15 indicatoren benoemd om een samenhangend beeld te geven van de conjunctuur. Op de site www.cbs.nl/conjunctuurklok zijn de maandelijkse waarnemingen vanaf 1990 in beeld gebracht.

Indicatoren in het rode kwadrant hebben een groei onder hun langjarig gemiddelde en de groei neemt daar af.

Indicatoren in het gele kwadrant hebben een groei onder hun langjarig gemiddelde en de groei neemt daar toe.

Indicatoren in het groene kwadrant hebben een groei boven hun langjarig gemiddelde en de groei neemt toe.

Indicatoren in het oranje kwadrant hebben een groei boven hun langjarig gemiddelde en de groei neemt daar af.



Conjunctuurbeeld een fractie verslechterd

Het conjunctuurbeeld was eind juni een fractie slechter dan eind mei. Dit komt vooral door een verslechtering bij de investeringen en de faillissementen. Het zwaartepunt van de indicatoren in de Conjunctuurklok ligt in de fase van laagconjunctuur. 13 van de 15 indicatoren in de Conjunctuurklok presteren onder hun langjarig gemiddelde.

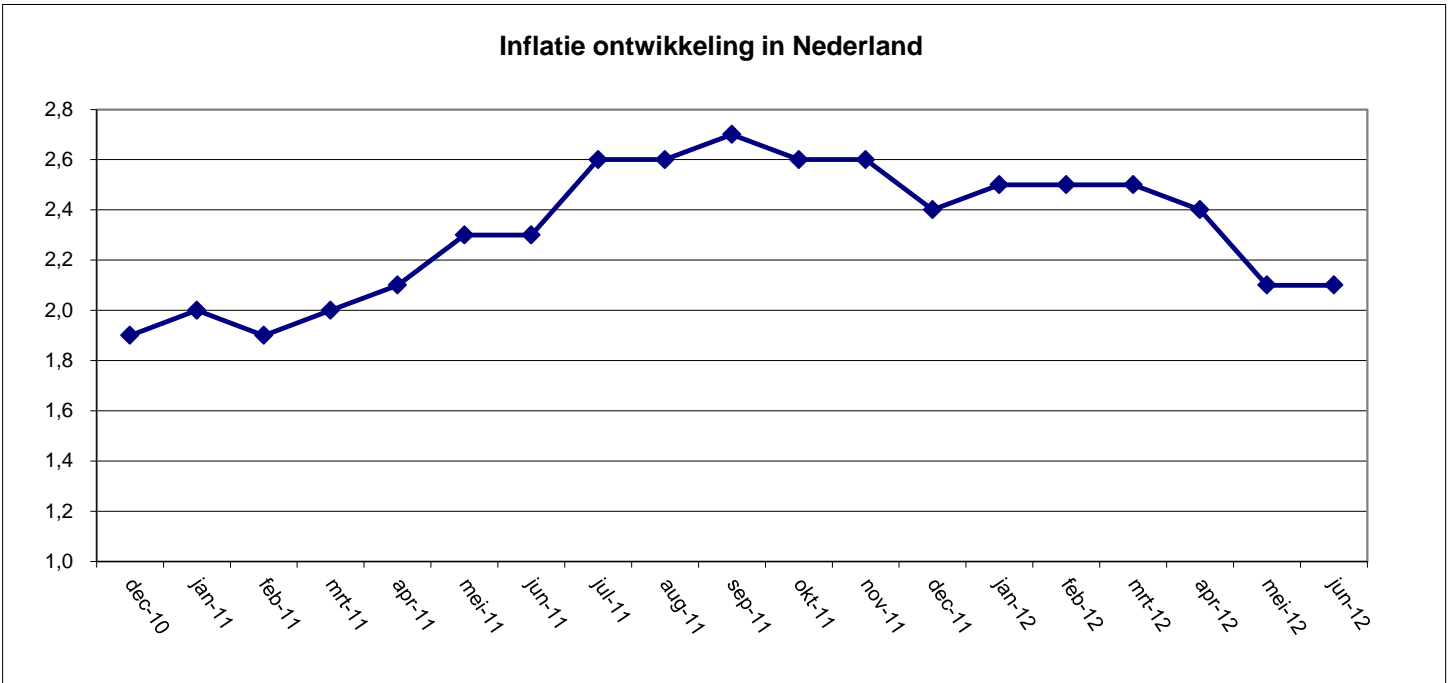
In de loop van juni is van alle indicatoren nieuwe informatie beschikbaar gekomen, uitgezonderd vacatures en uitzenduren.

Hierdoor is de verdeling van de indicatoren over de kwadranten veranderd. Het beeld van de investeringen en de faillissementen verslechterde. Het consumentenvertrouwen schoof nipt van het gele naar het rode kwadrant. De consumptie, het bbp en de werkloosheid verbeterden iets, maar bleven wel in het rode kwadrant.

Naast de investeringen en de faillissementen toonde de klok van eind juni in vergelijking met die van mei nog andere verslechteringen. In het rode kwadrant schoof het arbeidsvolume naar beneden en naar links. De productie verschoof in het groene kwadrant iets naar links en beneden.

Het zwaartepunt van de puntenwolk in de Conjunctuurklok ligt eind juni in het rode kwadrant (laagconjunctuur). Van de 15 indicatoren staan er 13 in het rode en 2 in het groene kwadrant.

Inflatie Nederland/Eurozone.



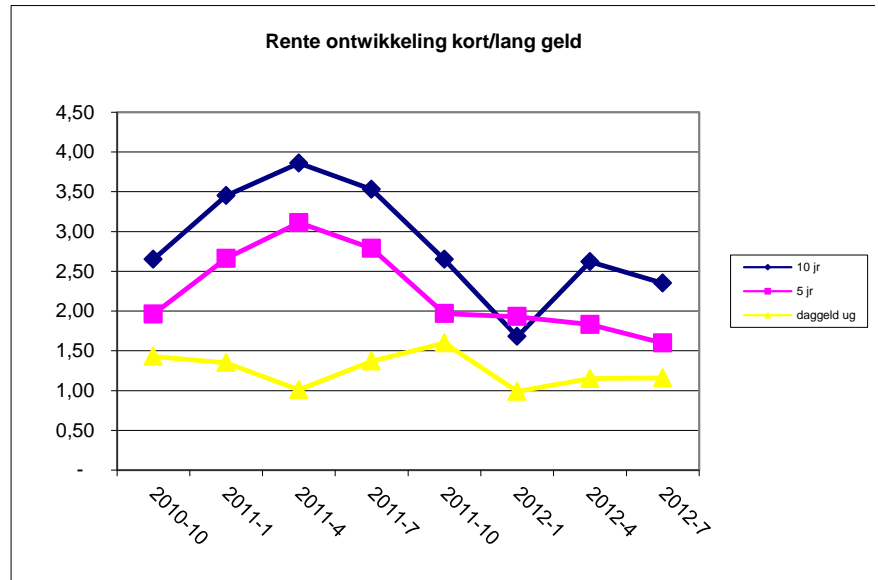
De inflatie is de procentuele jaar-op-jaar ontwikkeling van de consumentenprijsindex. De inflatie geeft aan hoeveel duurder of goedkoper het leven voor een gemiddeld huishouden in Nederland is geworden in een jaar tijd.

Toelichting:

INFLATIE: De inflatie is in de periode december 2010 - juni 2012 gestegen van 1,9% naar 2,1%.

Rente ontwikkeling kort/lang geld.

Tijdstip	10 jr	5 jr	daggeld ug
2009-10	3,48	2,61	1,13
2010-1	3,44	2,65	1,08
2010-4	3,08	2,25	1,10
2010-7	2,75	2,03	1,18
2010-10	2,65	1,96	1,43
2011-1	3,45	2,66	1,35
2011-4	3,86	3,11	1,01
2011-7	3,53	2,79	1,37
2011-10	2,65	1,97	1,60
2012-1	1,68	1,93	0,99
2012-4	2,62	1,83	1,15
2012-7	2,35	1,60	1,16



Toelichting:

RENTE: De (kapitaalmarkt)rente heeft weer een daling ingezet. Duidelijk is dat de rentestanden aan fluctuatie onderhevig zijn en sterk afhankelijk zijn geworden van de verdere snelle ontwikkeling in de Eurozone én nu ook in de VS.

Economie 0,8% gegroeid

- In 1e kwartaal 0,8% groei t.o.v. een jaar eerder
- Investerings 4,2% lager
- Consumptie huishoudens 1,1% lager
- Uitvoer 3,8% hoger
- 0,3% groei t.o.v. 4e kwartaal 2011
- iets minder banen

De Nederlandse economie is in het 1e kwartaal van 2012 met 0,8% gegroeid t.o.v. een jaar eerder. Vooral de investeringen en de consumptie liepen sterk terug. De uitvoer groeide wel. Ten opzichte van een kwartaal eerder groeide de economie met 0,8%.

Kwartaal-op-kwartaalgroei 0,3%

De economie groeide t.o.v. het vorige kwartaal met 0,3% en is daarmee positiever dan eerder geschetst.

Investerings fors gedaald

De belangrijkste reden voor de krimp in het 1e kwartaal is de afname van de investeringen. Die waren 4,2% lager dan een jaar eerder. Vooral de bouwinvesteringen liepen terug. Dit kwam vooral doordat er minder kon worden gewerkt. Er was meer vorstverlet en een groter deel van de kerstvakantie in de bouw viel in januari.

Consumptie verder verminderd

De verdere daling van de consumptie door huishoudens versterkte de economische teruggang. De consumenten besteedden 1,1% minder dan een jaar eerder. De consumptie loopt al terug vanaf het 1e kwartaal van 2011. In het 1e kwartaal van 2012 werden er met name veel minder auto's verkocht dan een jaar eerder. Ook aan woninginrichting werd minder besteed. Voor het eerst sinds lange tijd werden er wel weer meer voedingsmiddelen en kledingstukken gekocht. De consumptie door de overheid was in het 1e kwartaal 0,3% lager dan een jaar eerder en loopt terug sinds het 3e kwartaal van 2011. Dit komt door een daling van het aantal ambtenaren en het onderwijzend personeel. De zorgkosten voor de overheid waren nog wel hoger dan een jaar eerder.

Uitvoer gestegen

De uitvoer groeide in het 1e kwartaal met 3,8%. De uitvoer van Nederlandse producten waar Nederland meer geld aan verdient, steeg met 0,2% licht. Dit is wel een opleving na de krimp in het 4e kwartaal 2011.

Bouw gekrompen

De bouw produceerde in het 1e kwartaal 2012 bijna 11% minder dan een jaar geleden. Dit kwam vooral doordat er minder kon worden gewerkt. De industrie kromp net al in het 4e kwartaal 2011 licht. De delfstoffenwinning kromp omdat er minder gas werd opgepompt dan in het 1e kwartaal van 2011. Ook de zakelijke dienstverlening presteerde slechter, vooral doordat er minder uitzendkrachten werden ingezet.

Iets minder banen

In het 1e kwartaal van 2012 waren er 26.000 banen van werknemers minder dan in het overeenkomstige kwartaal van 2011. Dit is daling van 0,3%. Het aantal banen in het openbaar bestuur daalde met 17.000. Ook in de meeste andere bedrijfstakken waren er in het 1e kwartaal minder banen dan een jaar eerder. Alleen in de handel, vervoer en horeca, de zorg en de informatie en communicatie is het aantal banen gestegen. Na correctie voor seizoensinvloeden ligt het aantal banen 31.000 lager dan in het voorafgaande kwartaal.

CBS, 15.5.2012/26.6.2012

Overheidsfinanciën in 2011

Begrotingstekort € 28 miljard



Dat is een
tekort van
€ 77 miljoen
per dag

Overheidsschuld € 393 miljard



€ 24.000
per Nederlander

Rentelasten € 9,3 miljard



Ter vergelijking



Voortgezet
onderwijs
€ 7 miljard
per jaar



Politie
€ 5 miljard
per jaar

Besparingen 2011 volledig gehaald

Voor 2011 waren op basis van het regeer- en gedoogakkoord besparingsmaatregelen gepland van in totaal € 2,8 miljard. Dit bedrag is volledig gehaald. 95% werd geheel volgens plan ingevuld. Bij de overige 5% is sprake van vervangende maatregelen of van enige vertraging, maar daarbij is steeds voorzien in voldoende financiële dekking.

Ook het grootste deel van de beleidsvoornemens voor 2011 is gerealiseerd. Het kabinet heeft niet alleen gewerkt aan het op orde brengen van de overheidsfinanciën, maar ook aan het versterken van de economie en het veiliger maken van Nederland.

Nieuwsbericht 16.5.2012 Min Financien

Aanvullende maatregelen overheidsfinanciën

5 fracties in de Tweede Kamer (VVD, CDA, D66, GroenLinks en ChristenUnie) en het demissionaire kabinet hebben een begrotingsakkoord voor 2013 gesloten. Hiermee moet het begrotingstekort in 2013 worden teruggebracht naar 3,0% bbp. De begrotingsmaatregelen staan in de Voorjaarsnota 2012.

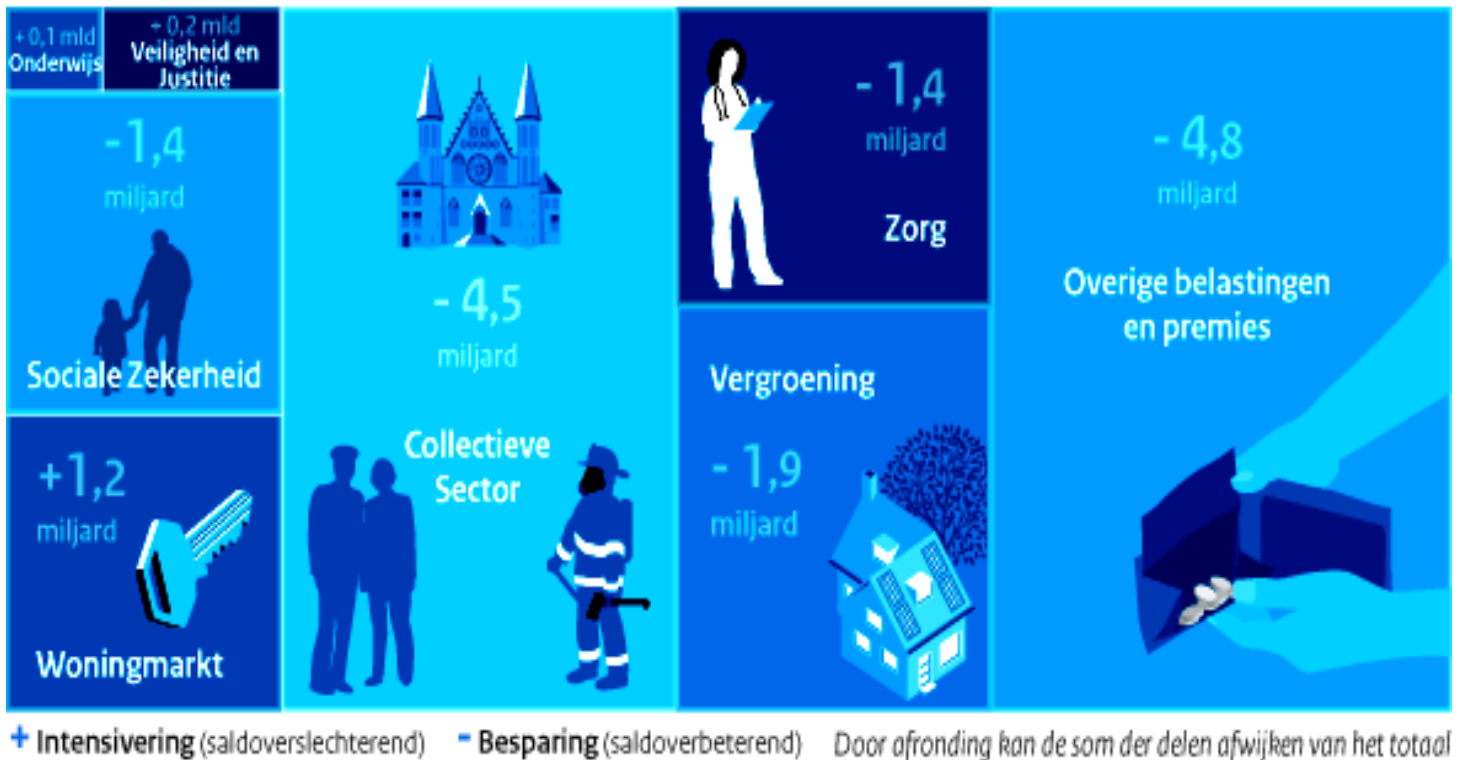
Terugbrengen begrotingstekort naar ongeveer € 18 miljard

Zonder ingrijpen op de overheidsfinanciën zou het tekort op de begroting in 2013 uitkomen op 4,4% van het bbp. De schuld zou dan toenemen tot 76% in 2015 en daarna verder blijven stijgen. Door orde op zaken te stellen, wordt de rekening niet doorgeschoven naar toekomstige generaties.

Omvang Begrotingsakkoord 2013

De maatregelen uit het Begrotingsakkoord 2013 versterken de economische groei en moeten de werking van de woningmarkt en de arbeidsmarkt verbeteren. Ze dragen ook bij aan de aanpak van problemen op het terrein van klimaat en energie, op een manier die de economische groei bevordert.

De omvang van het pakket is € 12,4 miljard



Maatregelen Begrotingsakkoord 2013

De meest omvangrijke maatregelen zijn bedoeld om het tekort terug te brengen, zoals:

- verhoging van het hoge btw-tarief van 19% naar 21%;
- nullijn voor de salarissen van ambtenaren.

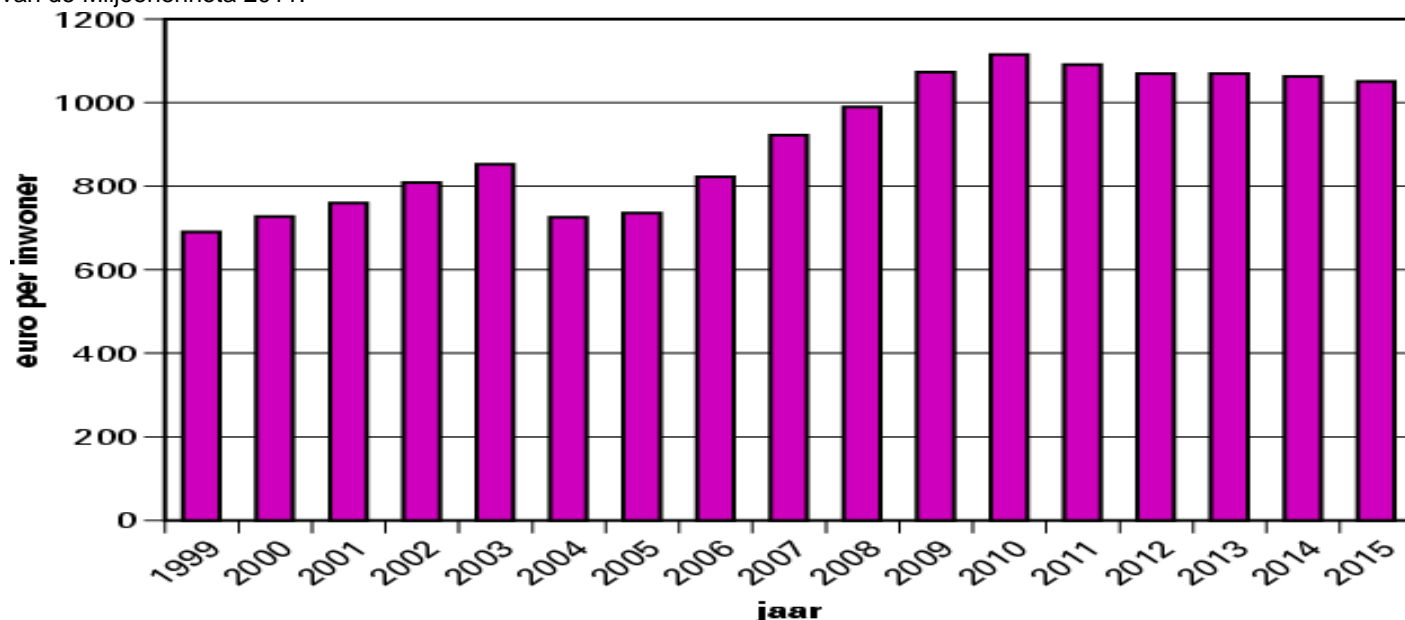
Daarnaast wordt een aantal grote hervormingen in gang gezet die de economische structuur versterken en de overheidsfinanciën verbeteren. Het gaat daarbij om:

- modernisering van de arbeidsmarkt, zoals de hervorming van de WW en het ontslagrecht;
- versneld verhogen van de pensioenleeftijd naar 66 jaar (geleidelijk vanaf 2013);
- hervorming van de woningmarkt door het annuïtair aflossen in 30 jaar voor nieuwe hypotheek, structureel lagere overdrachtsbelasting en verhuurdersbelasting;
- efficiëntere zorgverlening door hervorming van de Algemene wet bijzondere ziektekosten (AWBZ) en verhoging eigen risico.

Ontwikkeling Gemeente-inkomsten

Ter informatie geeft onderstaande figuur het verloop van de uitkering uit het gemeentefonds (totaal programma-uitgavenbedrag) per inwoner van 1999–2015 weer.

De bedragen 1999 tot en met 2009 zijn op basis van de jaarverslagen. De bedragen 2010 tot en met 2015 zijn op basis van de Miljoenennota 2011.



De ontwikkeling van het gemeentefonds wordt bepaald door de accesssystematiek («trap op-trap af») en toevoegingen en onttrekkingen in verband met taakwijzigingen. De daling in de uitgaven in de periode 2010-2015 (zie Miljoenennota 2012) wordt voor een groot deel verklaard door maatregelen uit het regeerakkoord (b.v. de maatregelen 'Verminderen politieke ambtsdragers' en 'Opzetten Regionale omgevingsdiensten) en doordat tijdelijke of incidentele middelen voor extra taken aflopen. Als gevolg van het 'Begrotingsakkoord 2013' worden gemeenten in 2013 verplicht om te schatkestbankieren zonder leenfaciliteit, ofwel de gemeenten moeten hun tegoeden aanhouden in de Nederlandse schatkist om de overheidsfinanciën weer op orde te brengen.

Met ingang van 2013 was een nieuwe verdeling van het gemeentefonds voorzien; dit is tot nader order uitgesteld.

Data algemene uitkering BAR-gemeenten

Aantal	Albrandswaard		Barendrecht		Ridderkerk		Σ BAR 2012
	2011	2012	2011	2012	2011	2012	
Inwoners	24.191	24.674	46.449	46.831	44.746	44.889	116.394
Woonruimten	10.961	11.009	18.919	19.027	20.996	21.049	51.085
Eenouderhuishoudens	638	682	1.175	1.219	1.165	1.228	3.129
Minderheden	1.745	1.845	4.180	4.370	1.870	1.940	8.155
Lage inkomens	1.880	1.940	3.320	3.400	6.050	6.130	11.470
Bijstandsontvangers	165	198	273	330	509	576	1.104
Uitkeringontvangers	1.156	1.193	1.893	1.942	2.218	2.303	5.438

Peildata per 1 januari volgens gegevens uit het Gemeentefonds

Woonlasten regiogemeenten 2012

Andere belangrijke gemeentelijke inkomsten zijn de opbrengsten van de gemeentelijke belastingen en heffingen. Jaarlijks wordt bij de behandeling van de begroting aandacht besteed aan de hoogte van deze inkomstenbron om de inwoners niet onevenredig zwaar te belasten. In onderstaand overzicht is een beeld geschetst van de begrote woonlasten 2012 van alle regiogemeenten. Voor wat betreft de hoogte van de woonlasten, in verhouding tot de gemiddelde waarde van de woningen in de regiogemeenten, staat Albrandswaard op de 11e plaats. Dit als gevolg van:

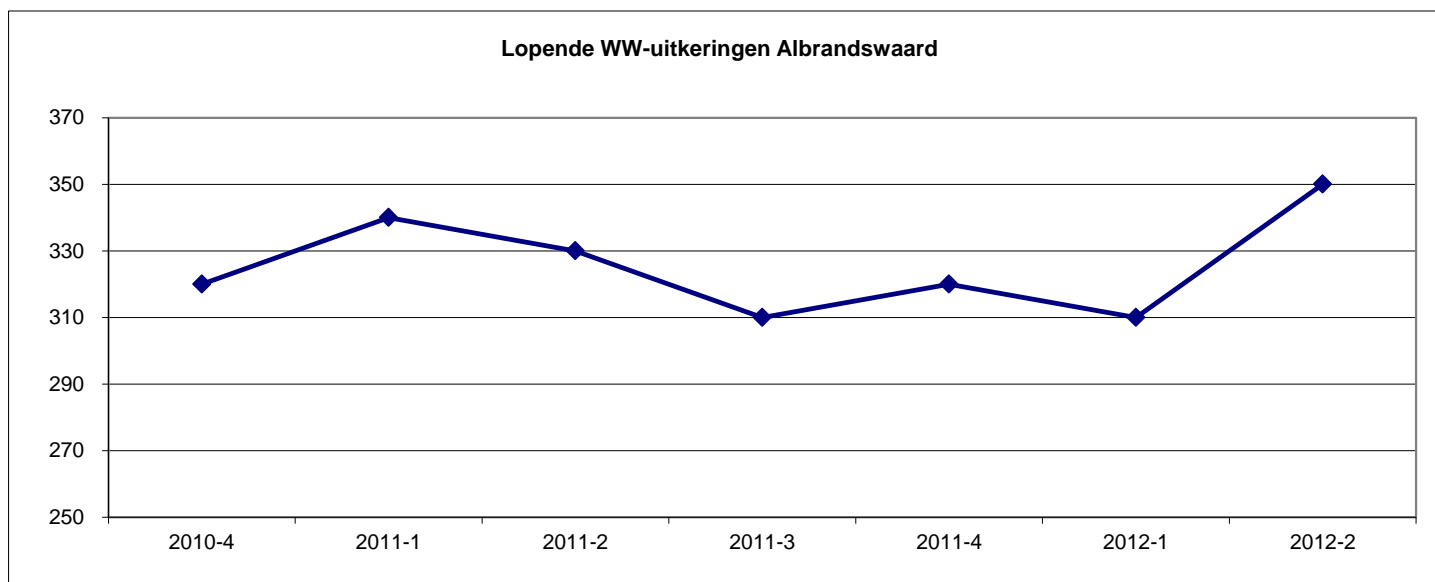
- hogere economische waarde dan gemiddeld (€ 259.413 t.o.v. € 225.698);
- gemiddeld hogere OZB per woning: € 49,76.
- lagere afvalstoffenheffing: € 18,17.
- hogere rioolbelasting: € 27,18.

Gemeente	Gem. waarde woningen	OZB / Afval / Riool		
		Totale woonlast	Woonlasten in % van gemiddelde waarde woningen	
Vlaardingen	174.717	666,88	0,382	1
Capelle ad IJssel	186.286	708,07	0,380	2
Schiedam	171.164	647,39	0,378	3
Rotterdam	174.101	645,52	0,371	4
Spijkenisse	179.981	652,59	0,363	5
Maassluis	204.911	694,58	0,339	6
Krimpen ad IJssel	242.489	797,93	0,329	7
Ridderkerk	216.502	681,53	0,315	8
Bernisse	241.888	755,82	0,312	9
Westvoorne	262.643	782,67	0,298	10
Albrandswaard	259.413	763,06	0,294	11
Barendrecht	277.049	792,34	0,286	12
Lansingerland	315.286	859,57	0,273	13
Hellevoetsluis	217.297	515,75	0,237	14
Brielle	261.747	600,71	0,230	15
Gemiddelden	225.698	704,29	0,312	

2. Arbeidsmarkt/Sociale Zaken.

Lopende WW-uitkeringen Albrandswaard

Kwartaal	Aantal	Uitstroom	Gem duur		
			0-6 mnd	6-12 mnd	> 1 jaar
2010-4	320	100	50	20	20
2011-1	340	130	70	20	30
2011-2	330	120	70	20	30
2011-3	310	110	60	20	30
2011-4	320	110	50	30	30
2012-1	310	100	60	10	30
2012-2	350				



Het aantal lopende WW-uitkeringen in Albrandswaard is in tegenstelling tot het landelijk gemiddelde vanaf 2008 stijgende. Terwijl landelijk het aantal uitkeringen daalt, stijgt in Albrandswaard het aantal WW-Uitkeringen verder.

Arbeidsplaatsen (fulltime/parttime) bij bedrijven in de gemeente Albrandswaard per 28.6.2012 (incl. gemeente)

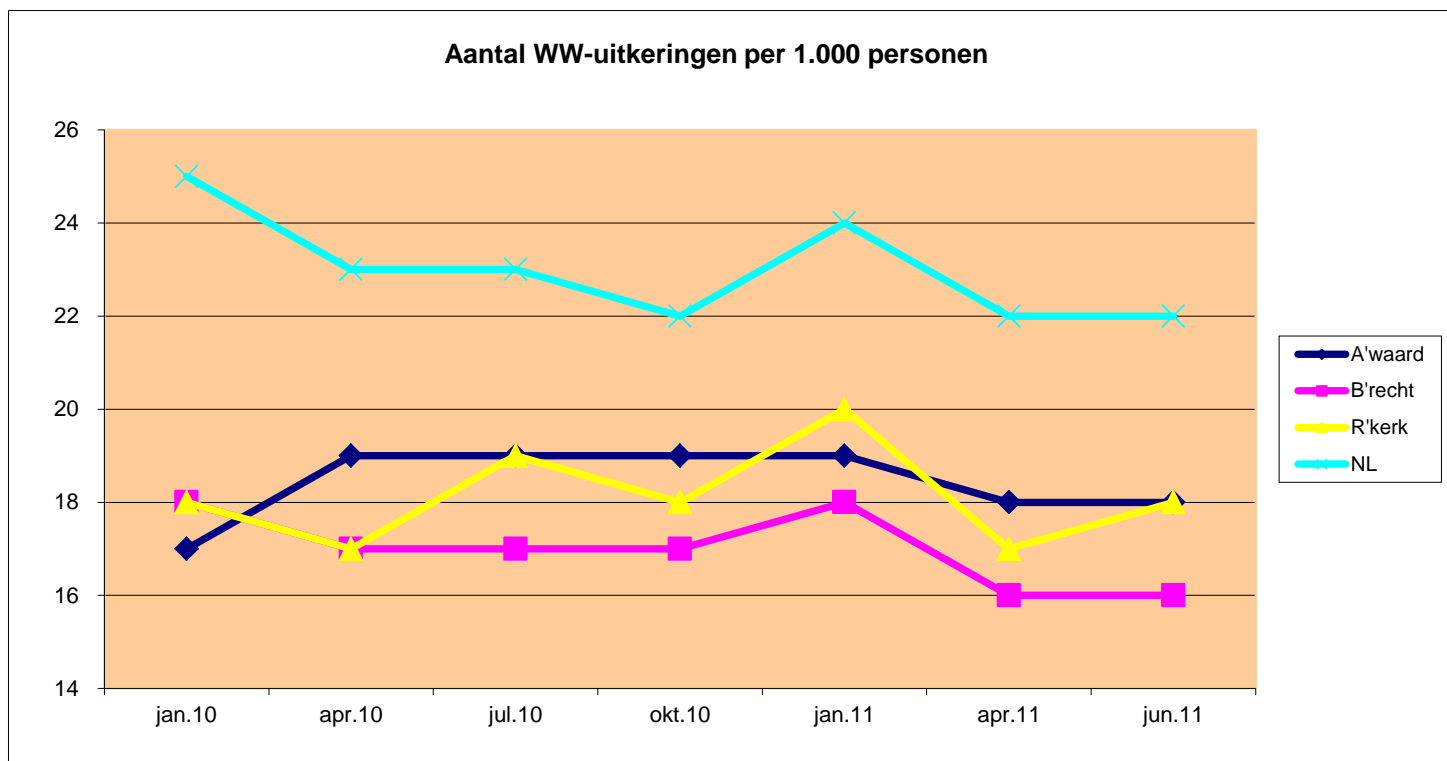
Indeling arbeidsplaatsen	Aantal bedrijven	Totaal arbeidsplaatsen
0	34	0
1 - 10	1.120	2.409
11 - 20	61	936
21 - 30	20	511
31 - 40	7	245
41 - 50	7	316
51 - 60	4	217
61 - 70	1	68
71 - 80	3	230
81 - 90	1	86
91 - 100	3	291
101 - 150	5	592
151 - 200	5	890
> 200	1	250
Totaal	1.272	7.041

Beroepsbevolking in de BAR-gemeenten per juni 2011.

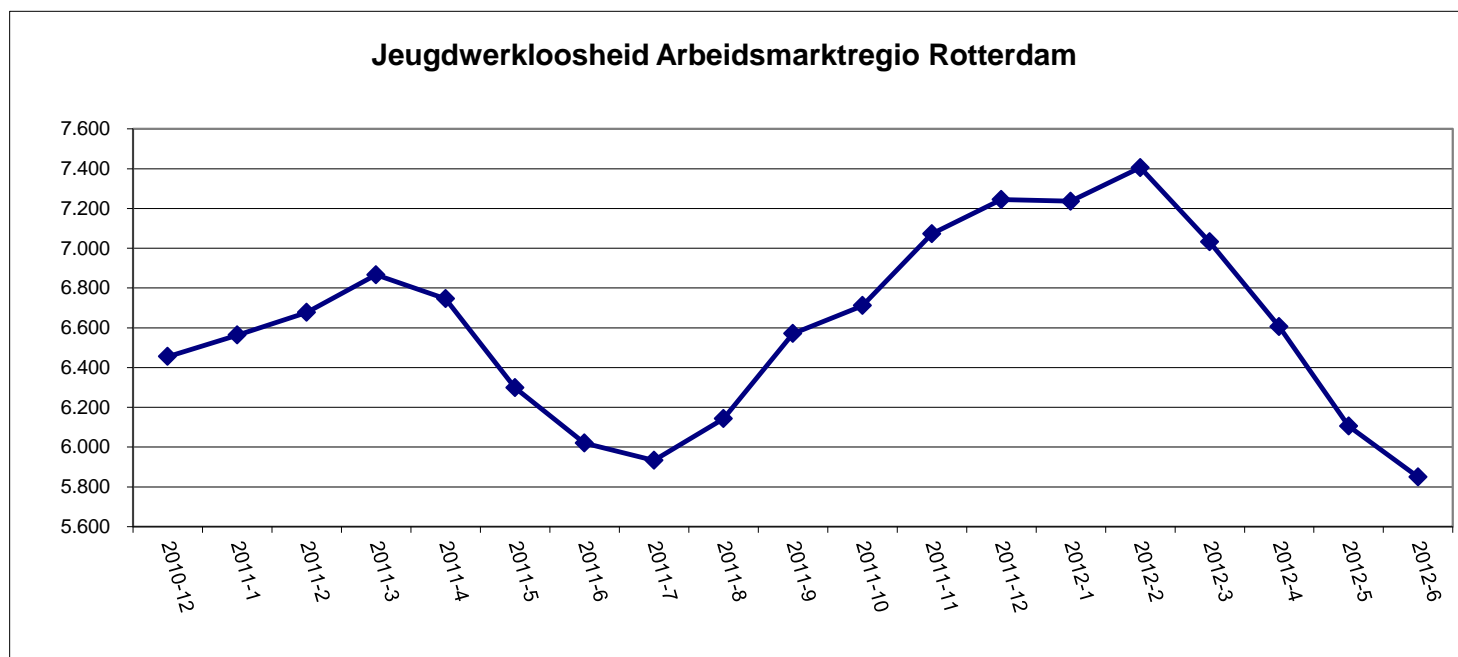
Gemeente	Potentiële beroepsbevolking	Bijstands- WW-uitkering	
		per 1.000 personen	
Albrandswaard	16.605	21	18
Barendrecht	30.888	13	16
Ridderkerk	28.972	25	18
Rotterdam	423.756	96	26
Landelijk gemiddelde	11.127.161	36	22

Gegevens van CBS.

Aantal WW-uitkeringen per 1.000 personen



Jeugdwerkloosheid Arbeidsmarktregio Rotterdam



Deze overzichten laten de ontwikkelingen vanaf eind 2010 in chronologische (proces)voortgang zien, van: Werkloosheid => Vacatures => WWB uitkering => Bijzondere Bijstand.

In 1 jaar tijd (periode november 2010 - november 2011) is het landelijk aantal werklozen gestegen met 44.000 personen. De toename was zowel onder mannen als vrouwen en onder alle leeftijdsgroepen. Onder de jongeren in deze regio is de werkloosheid over de periode januari - juni 2012 gedaald van 7.236 naar 5.850, ofwel met 1.386.

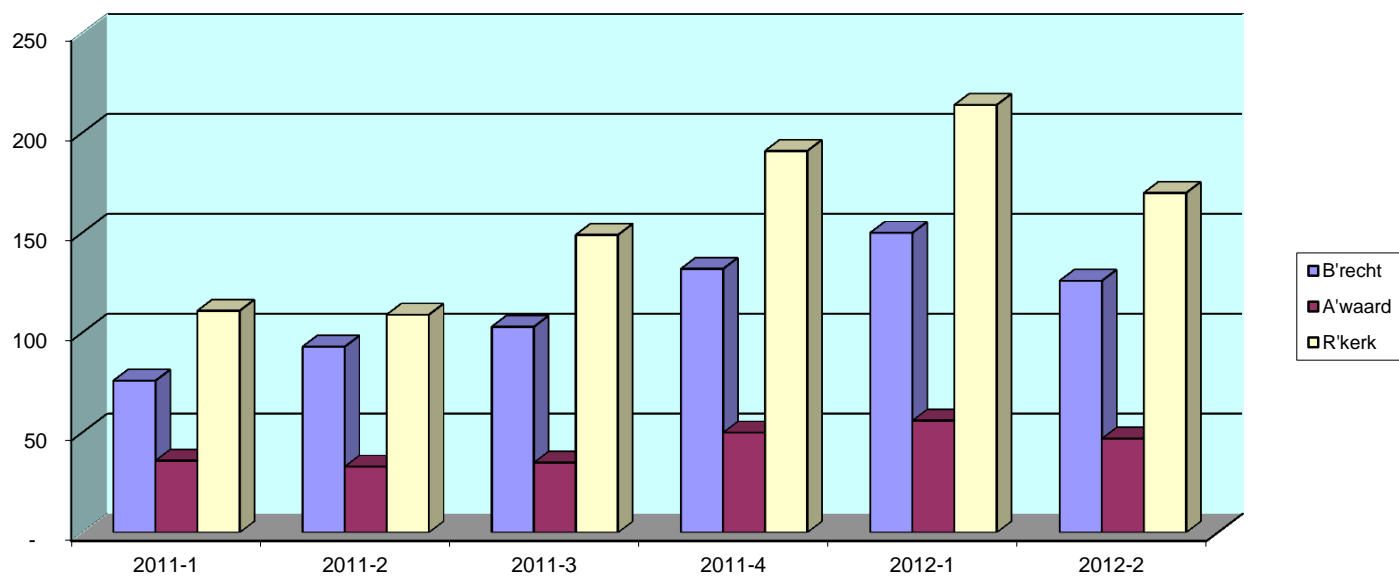
Gemeenten Arbeidsmarktregio Rotterdam:

Albrandswaard, Barendrecht, Bernisse, Binnenmaas, Brielle, Capelle aan den IJssel, Cromstrijen, Dirksland, Goedereede, Hellevoetsluis, Korendijk, Krimpen aan den IJssel, Lansingerland, Maassluis, Middelhamis, Oostflakkee, Oud-Beijerland, Ridderkerk, Rotterdam, Schiedam, Spijkenisse, Strijen, Vlaardingen en Westvoorne.

Jeugdwerkloosheid in de BAR-gemeenten

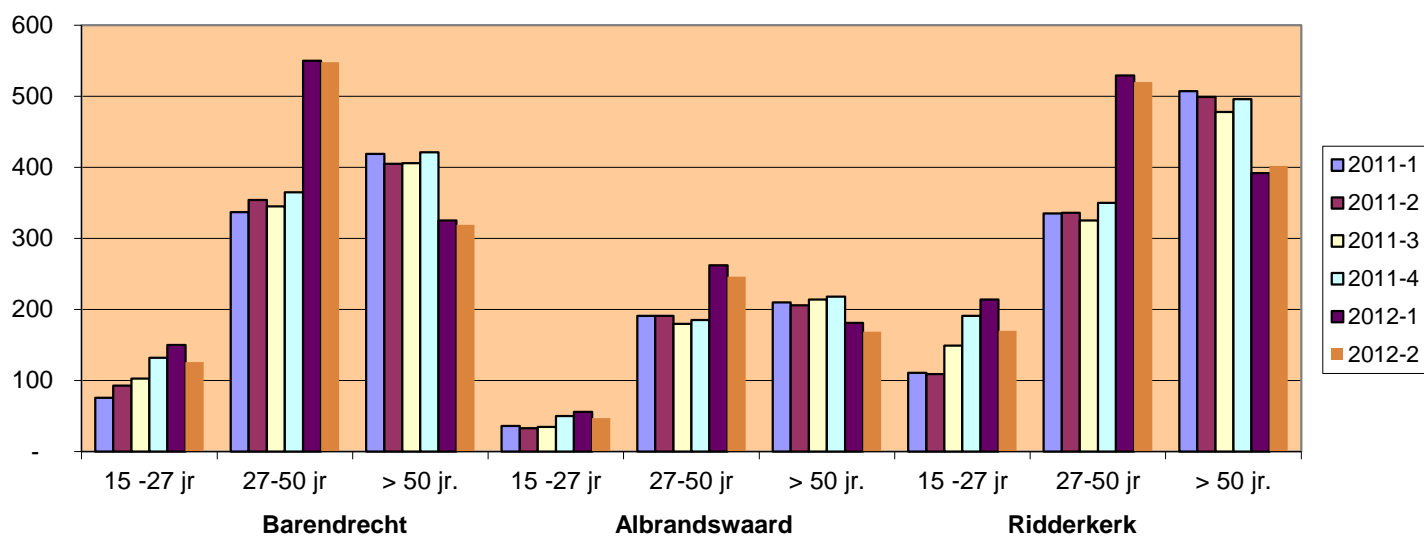
In de BAR-gemeenten geeft de ontwikkeling van de (jeugd)werkloosheid (15-27 jaar) vanaf het 4e kwartaal 2010 tot heden de volgende beelden.

Jeugdwerkloosheid BAR-gemeenten

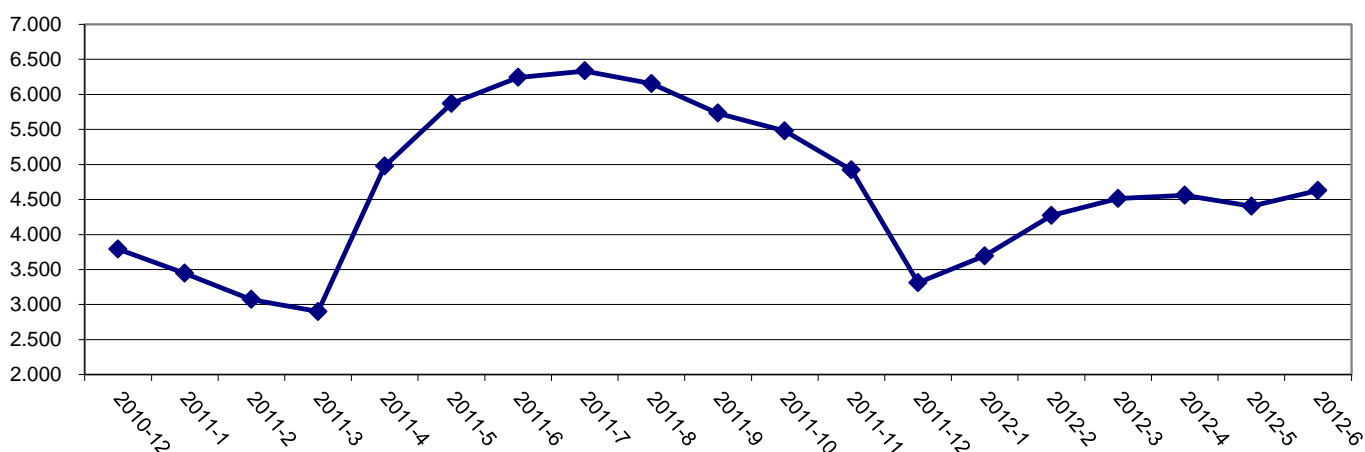


Het aantal niet-werkende werkzoekenden bij alle leeftijdscategorieën is v.a. het 1e kwartaal 2011 tot heden:

Werkloosheid BAR-gemeenten v.a. 1e kwartaal 2011



Vacatures Regio Rotterdam



Eind juni 2012 stonden bij UWV WERKbedrijf in de arbeidsmarktregio Rijnmond 4.627 openstaande vacatures geregistreerd. In deze maand werden er 2.989 vacatures ingediend tegenover 3.095 een jaar eerder. De openstaande vraag is met 25,9% afgenomen in vergelijking met vorig jaar en de ingediende vraag is in deze periode met 3,4% afgenomen. De vacature-informatie is vanaf april 2011 gebaseerd op alle vacatures die op Werk.nl geplaatst worden. Over de voorgaande maanden is geen gedetailleerde informatie over Werk.nl vacatures beschikbaar.

Arbeidsmarktontwikkelingen in de regio

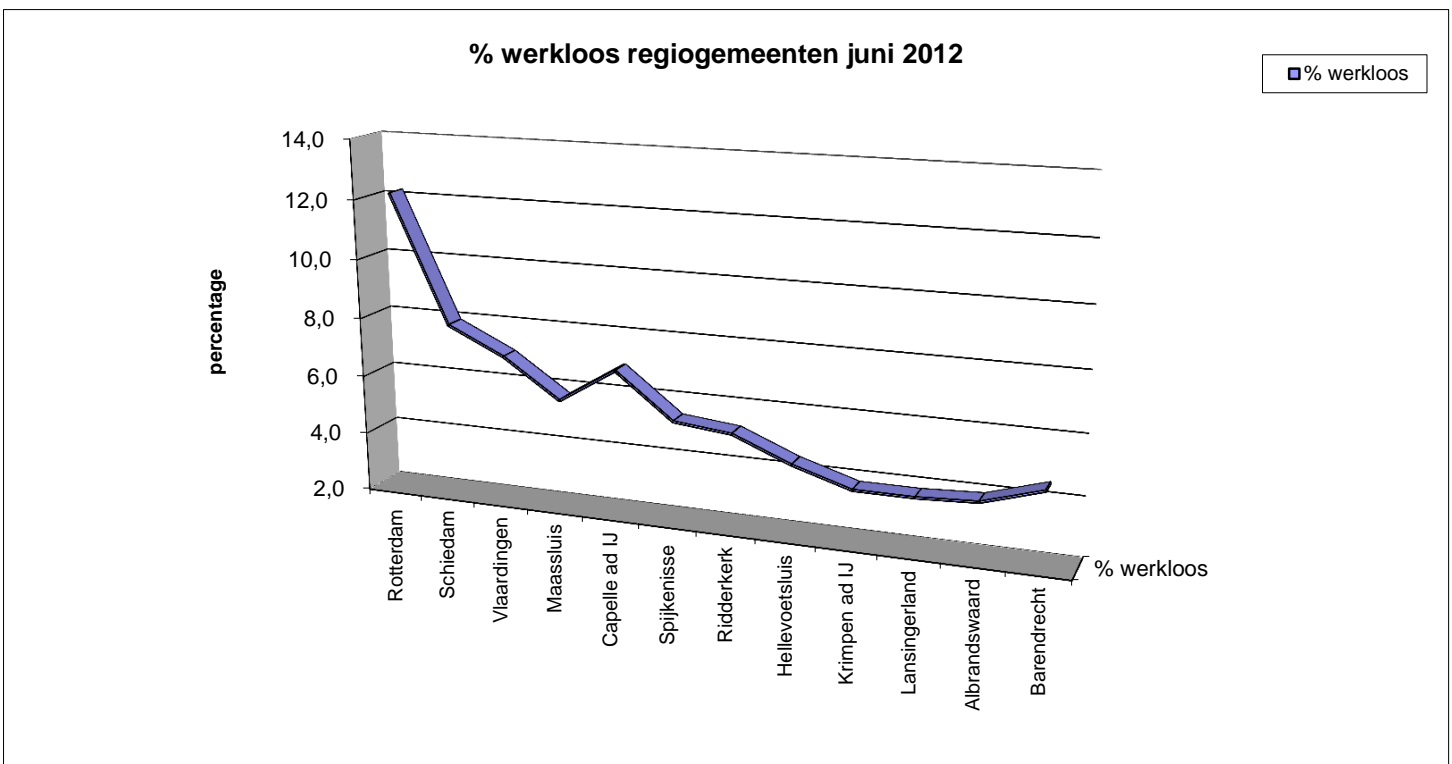
Aanbodzijde van de arbeidsmarkt

Eind juni 2012 behoort 55,2% van de nietwerkende werkzoekende (nww) tot de 27 tot 50-jarigen en vormt de grootste groep in het bestand. Het aandeel t.o.v. een jaar geleden is met 0,4% afgenomen. De categorie 50-plussers omvat 33,4% van de nww en is t.o.v. vorig jaar met 0,8% toegenomen. De groep jongeren vormt met 11,4% de kleinste categorie en is vergeleken met vorig jaar met 0,4% afgenomen.

Vergeleken met de groep jongeren is dynamiek van in- en uitstroom bij ouderen laag. Dat betekent dat ouderen minder snel niet-werkend worden, maar als ze het eenmaal zijn, komen ze gemiddeld ook minder gemakkelijk weer aan werk. Dat de dynamiek onder jongeren groter is dan onder ouderen komt voor een deel omdat ze, meer dan ouderen, op basis van tijdelijke contracten werken.

Het aantal jongeren in het nww-bestand is een onderschatting van de werkelijke jeugdwerkloosheid, omdat werkzoekende jongeren die geen recht op een uitkering hebben niet verplicht zijn zich als werkzoekende in te schrijven. Het aanbod op de arbeidsmarkt is dus groter dan het aantal dat is ingeschreven bij UWV Werkbedrijf !!

UWV, regionale arbeidsmarktontwikkelingen juni 2012



Werkloosheid verder opgelopen

- In juni 6,3% werkloos
- Een jaar lang stijgende lijn werkloosheid
- 291.000 WW-uitkeringen in juni
- ruim 38.000 WW-uitkeringen meer dan een jaar geleden

De voor seizoeninvloeden gecorrigeerde werkloosheid is in juni 2012 uit op 495.000 personen. Dat zijn er 6.000 meer dan een maand eerder volgens de nieuwste cijfers van het CBS.

Uit de cijfers van het UWV blijkt dat het aantal WW-uitkeringen in juni 2012 uitkomt op 291.000, evenveel als in mei.

Werkloosheid loopt al een jaar lang op

Het werkloosheidspercentage vertoont al een jaar lang een stijgende lijn. In juni 2011 was nog 5% van de beroepsbevolking werkloos. Het werkloosheidspercentage is daarna opgelopen tot 6,3% in juni van dit jaar.

Vooraf onder jongeren is de werkloosheid in een jaar toegenomen, van 9,3% naar 12,2%. Onderpersonen ouder dan 25 jaar was de toename naar verhouding minder groot. Dat geldt met name voor 45-65-jarigen.

Onder mannen en vrouwen is het werkloosheidspercentage sinds juni 2011 in vrijwel gelijke mate gestegen. In juni 2012 was 6,2% van de mannen en 6,4% van de vrouwen werkloos.

Veel meer WW-uitkeringen voor jongeren dan vorig jaar

In juni bleef het aantal lopende uitkeringen met 291.000 vrijwel gelijk aan dat van mei. Vergeleken met een jaar geleden steeg het aantal lopende uitkeringen met ruim 15%. Het aantal WW-uitkeringen voor jongeren tot 25 jaar kwam in juni van dit jaar uit op 11.000, dat is 5% minder dan in mei, maar bijna de helft hoger dan een jaar geleden. Ook regionaal liep de stijging uiteen. Zo nam het aantal uitkeringen vergeleken met een jaar geleden in Limburg toe met 9% en in Zeeland en Overijssel met 21%.

Forse toename aantal uitkeringen in sector bouwnijverheid

Het aantal WW-uitkeringen in de bouwnijverheid kwam in juni van dit jaar uit op 14.000 wat 46% meer is dan een jaar geleden. In de sectoren openbaar bestuur en industrie was de toename beperkt.

CBS, 19-7-2012

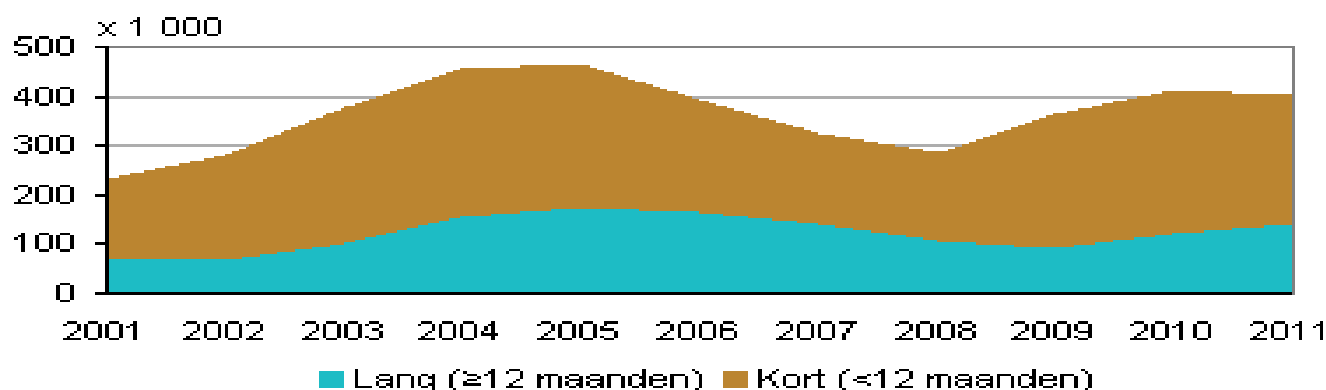
Meer langdurig werklozen

De afgelopen 2 jaar is het aantal werklozen dat al een jaar of langer werkloos is, fors opgelopen: van 91.000 in 2009 tot 139.000 in 2011. Vooral de 25- tot 45-jarigen en laagopgeleiden zijn veel vaker langdurig werkloos. Bij jongeren heeft de werkloosheid veelal een kortdurend karakter.

Een op de drie langdurig werkloos

De werkloosheid kwam in 2011 uit op bijna 420.000 personen. Dat waren er 120.000 meer dan in 2008. Nadat in 2009 de kortdurende werkloosheid sterk was gestegen, is tussen 2009 tot 2011 vooral het aantal langdurig werklozen toegenomen. De lichte daling van de werkloosheid in 2011 kwam geheel voor rekening van de kortdurende werkloosheid. In 2009 was bijna een kwart van de werklozen een jaar of langer werkloos, in 2011 was dat een derde.

Werkloosheid naar werkloosheidsduur



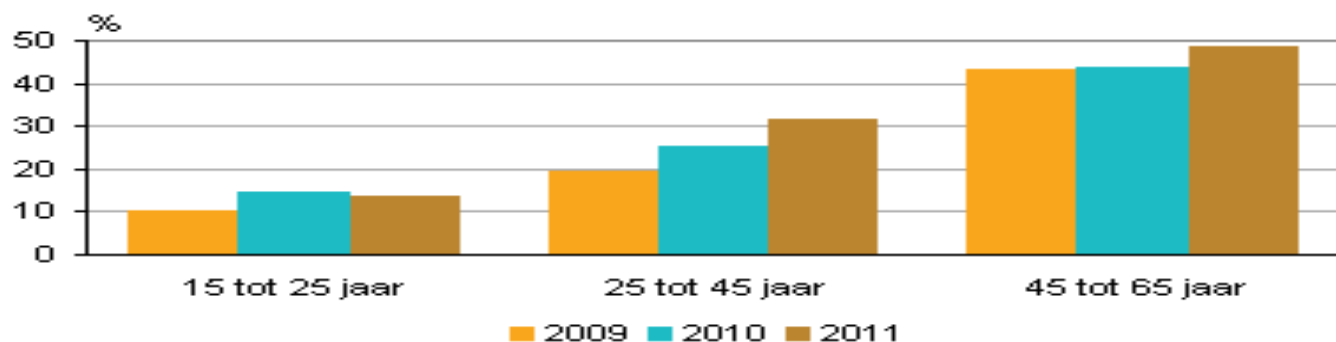
Bron: CBS

Jongeren meestal maar kort werkloos

Vooral bij de 25- tot 45-jarigen is de langdurige werkloosheid de afgelopen 2 jaar flink gegroeid: van 20% naar 31%. Maar ook onder de 45- tot 65-jarigen, bij wie de langdurige werkloosheid traditioneel altijd aan de hoge kant is, nam deze verder toe. In 2011 was bijna de helft van de oudere werklozen al een jaar of langer werkloos.

Hoewel onder de jongeren de werkloosheid betrekkelijk hoog is - 9,8% in 2011 - is deze meestal van korte duur. Meer dan ouderen wisselen jongeren van baan waarbij werk wordt afgewisseld met werkloosheid. In 2011 was er bij 14% van de 15- tot 25-jarigen werklozen sprake van langdurige werkloosheid.

Aandeel langdurig werklozen naar leeftijd (langer dan 1 jaar werkloos)



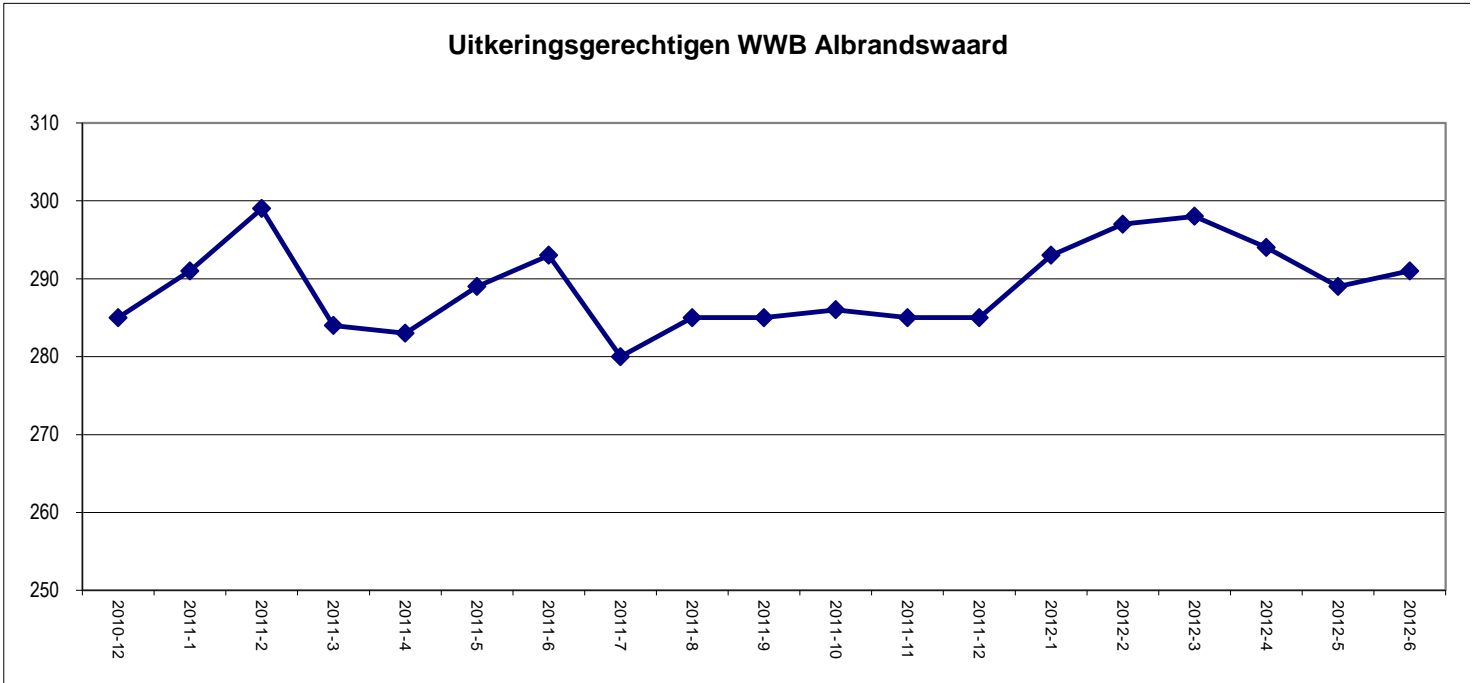
Bron: CBS

Laagopgeleiden vaker langdurig werkloos

Daarnaast nam ook bij de laagopgeleiden de langdurige werkloosheid sterk toe. In 2009 was 27% van de laagopgeleide werklozen al een jaar of langer werkloos. In 2011 was dat 39%. Verder groeide bij de middelbaar opgeleiden de langdurige werkloosheid iets harder dan bij de hoogopgeleiden. Bij beide groepen lag het percentage langdurig werklozen met 32 net onder het gemiddelde.

CBS, 13.4.2012

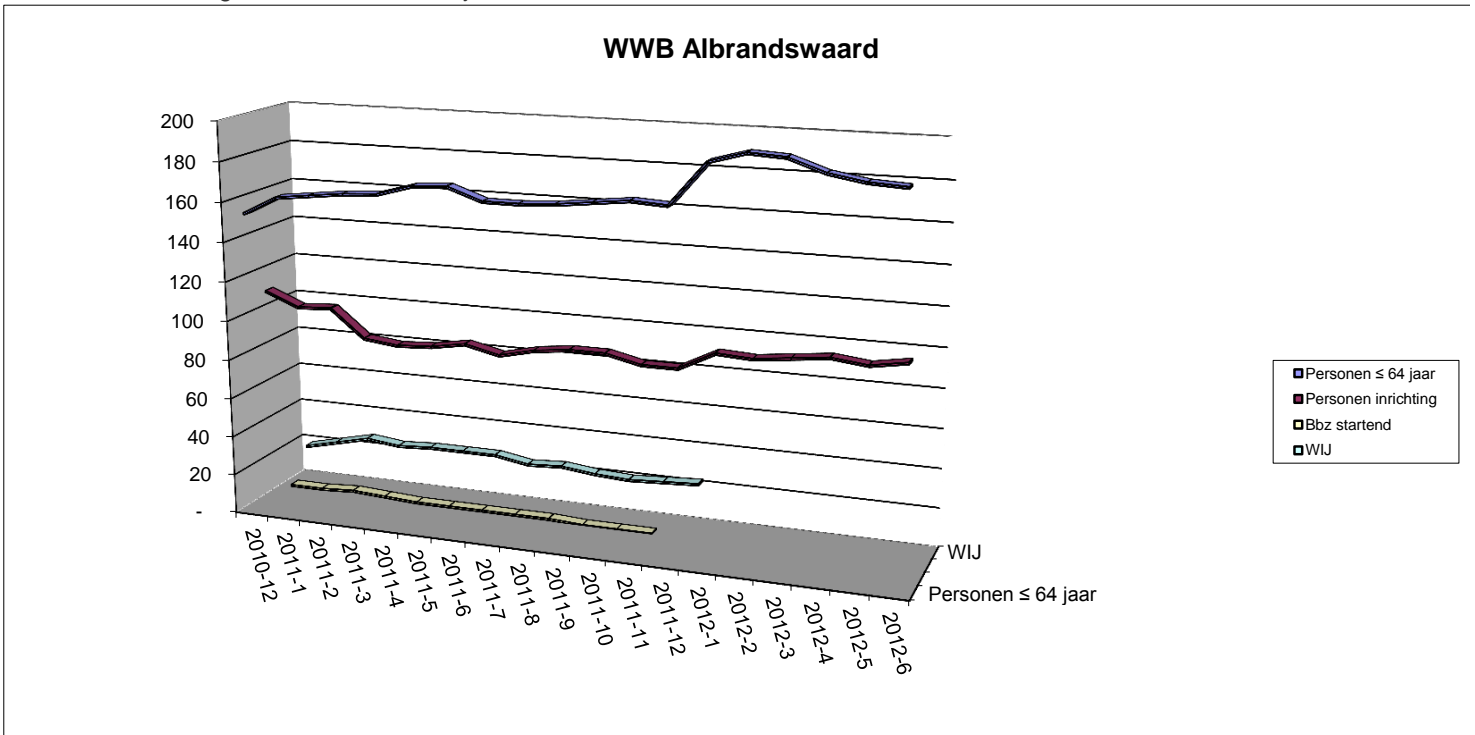
Uitkeringsgerechtigen WWB Albrandswaard



Wet WIJ valt vanaf 2012 onder de WWB.

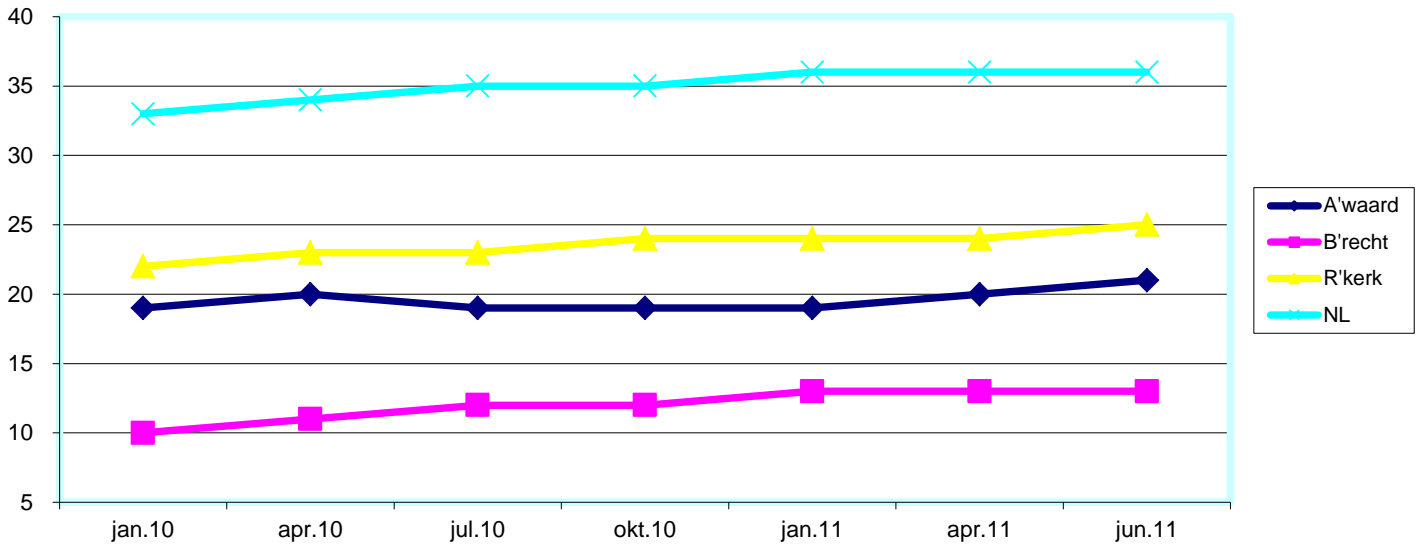
Van de bijna 300 WWB-uitkeringen zijn er ongeveer 120 bemiddelbaar, 110 met belemmeringen en 100 via Delta.

De soorten uitkeringen WWB nader verbijzonderd.



Wet 'WIJ' per 1 januari 2012 opgeheven. Klanten vallen nu onder WWB.

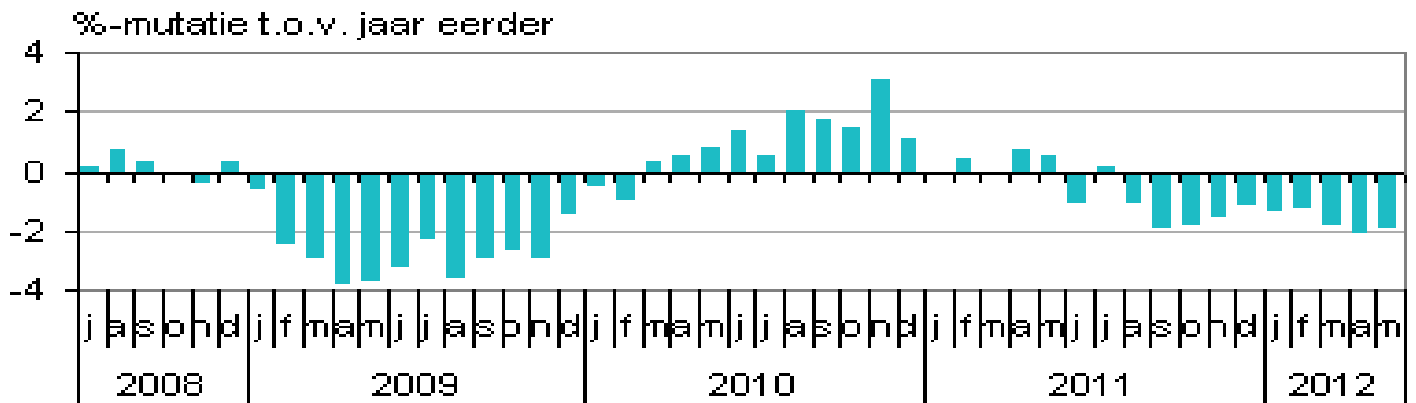
Aantal bijstandsuitkeringen per 1.000 personen



Minder besteed door huishoudens

Huishoudens hebben in mei 2012 1,9% minder besteed aan goederen en diensten dan in mei 2011. De krimp is ongeveer even groot als in de voorgaande 2 maanden. De consumptieve bestedingen zijn al een jaar vrijwel onafgebroken lager dan een jaar eerder. De consumptiecijfers zijn gecorrigeerd voor prijsveranderingen en veranderingen in de samenstelling van de koopedagen. De bestedingen aan duurzame goederen waren 6% lager dan in mei 2011. Huishoudens hebben vooral minder besteed aan woninginrichting en nieuwe personenauto's. De consumptie van voedings- en genotmiddelen nam af met 1,2%. Aan diensten werd evenveel besteed als een jaar eerder.

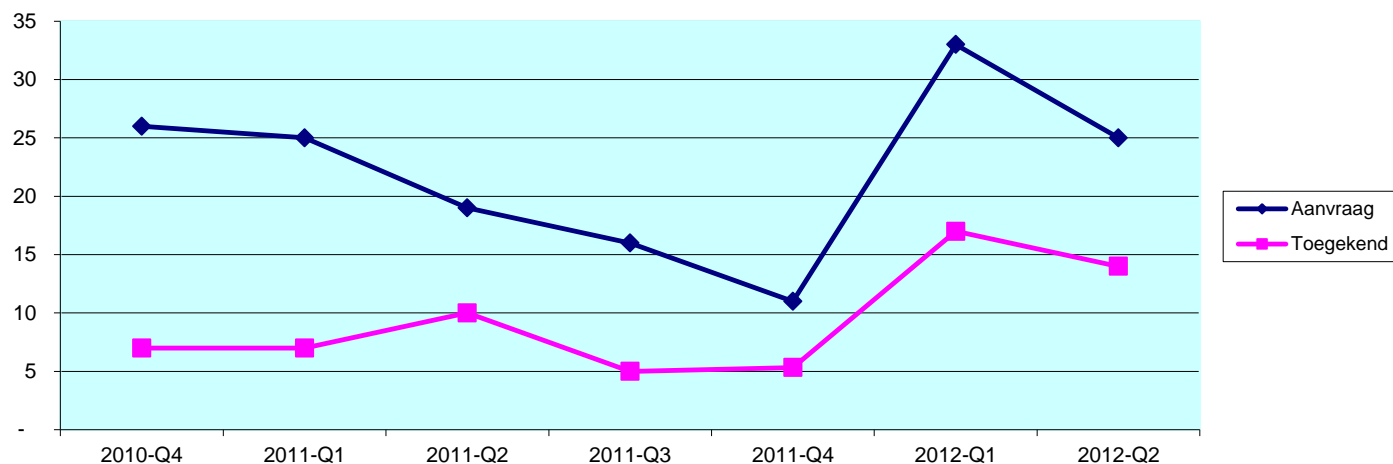
Binnenlandse consumptie door huishoudens (koopdaggecorrigeerd volume)



Bron: CBS

CBS, 20-7-2012

Bijzondere Bijstand gemeente Albrandswaard



Lichte toename aantal bijstandsuitkeringen in 2011

- 316.000 bijstandsuitkeringen ultimo 2011
- 9.000 bijstandsuitkeringen meer dan een jaar eerder
- minder uitkeringen aan jongeren
- grote regionale verschillen in groei aantal uitkeringen

Eind 2011 werden 316.000 bijstandsuitkeringen verstrekt aan thuiswonenden tot 65 jaar. Dit zijn er 9.000 meer dan een jaar eerder. In 2010 bedroeg de stijging nog 26.000 bijstandsuitkeringen. Dit blijkt uit nieuwe cijfers van het CBS.

Sinds begin 2009 is het aantal bijstandsuitkeringen bijna voortdurend toegenomen. De stijging in 2011 was echter lager dan in de 2 voorafgaande jaren. Aan jongeren tot 27 jaar zijn 1.000 uitkeringen minder verstrekt dan een jaar eerder. In 2010 nam het aantal uitkeringen onder jongeren nog toe met ruim 7.000. Daarnaast is de stijging van het aantal bijstandsuitkeringen aan personen van 27 jaar en ouder 9.000 lager dan in 2010.

De ontwikkeling van het aantal bijstandsgerechtigden verschilt sterk per gemeente. Zo steeg in de periode 2009-2011 bij de gemeenten met 100.000 of meer inwoners in Almere het aantal bijstandsontvangers met 46%, terwijl dat in breda slechts 1% was. De regionale ontwikkeling van het aantal bijstandsgerechtigden hangt onder meer samen met de lokale arbeidsmarkt en demografische kenmerken van de desbetreffende bijstandspopulatie.

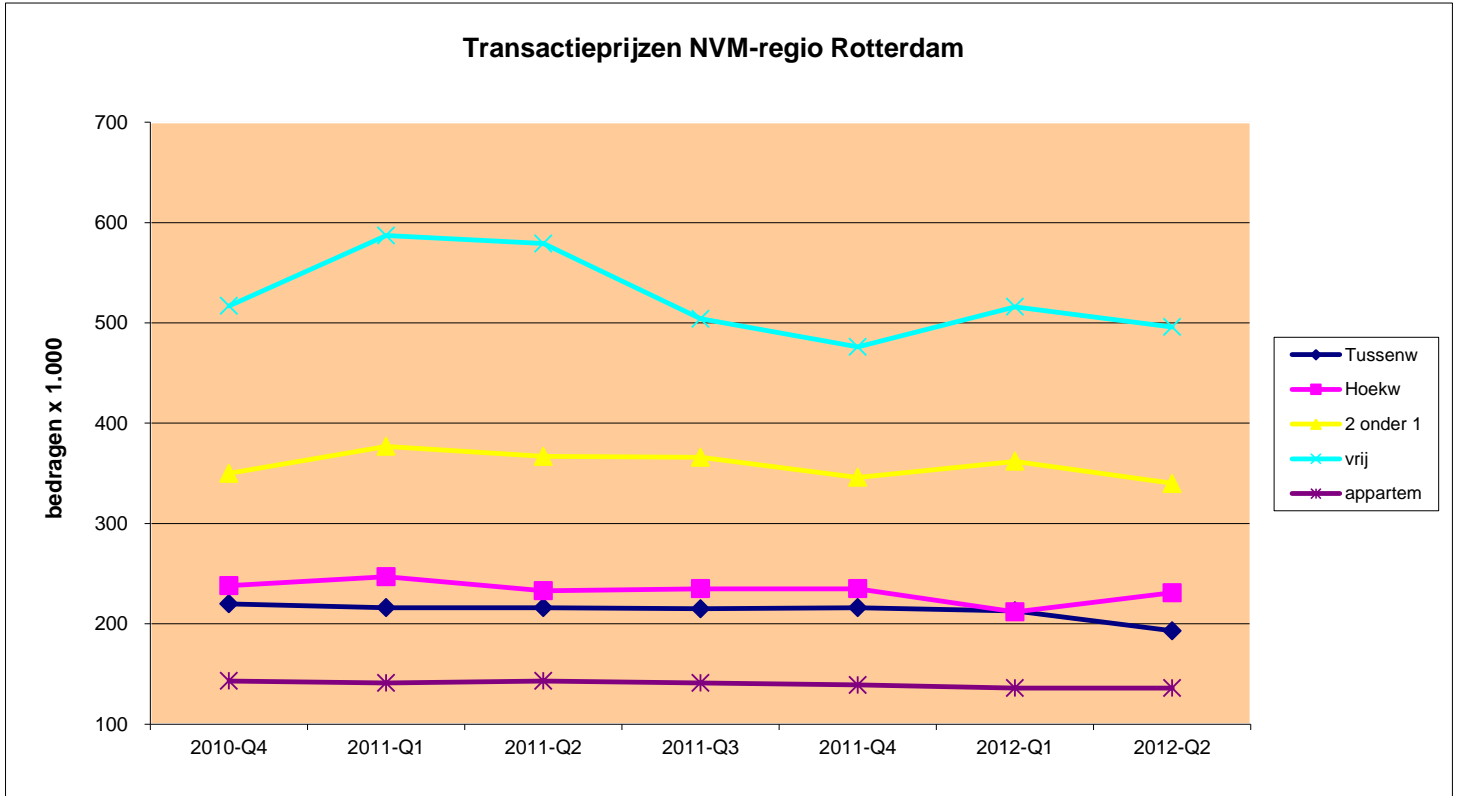
CBS, 29-02-2012

3. Woningmarkt

Transactiepreizen x € 1.000 NVM-regio Rotterdam

	2010-Q4	2011-Q1	2011-Q2	2011-Q3	2011-Q4	2012-Q1	2012-Q2			
Tussenw	220	216	216	215	216	213	193			
Hoekw	238	247	233	235	235	212	231			
2 onder 1	350	377	367	366	346	362	340			
vrij	517	587	579	504	476	516	496			
appartem	143	141	143	141	139	136	136			

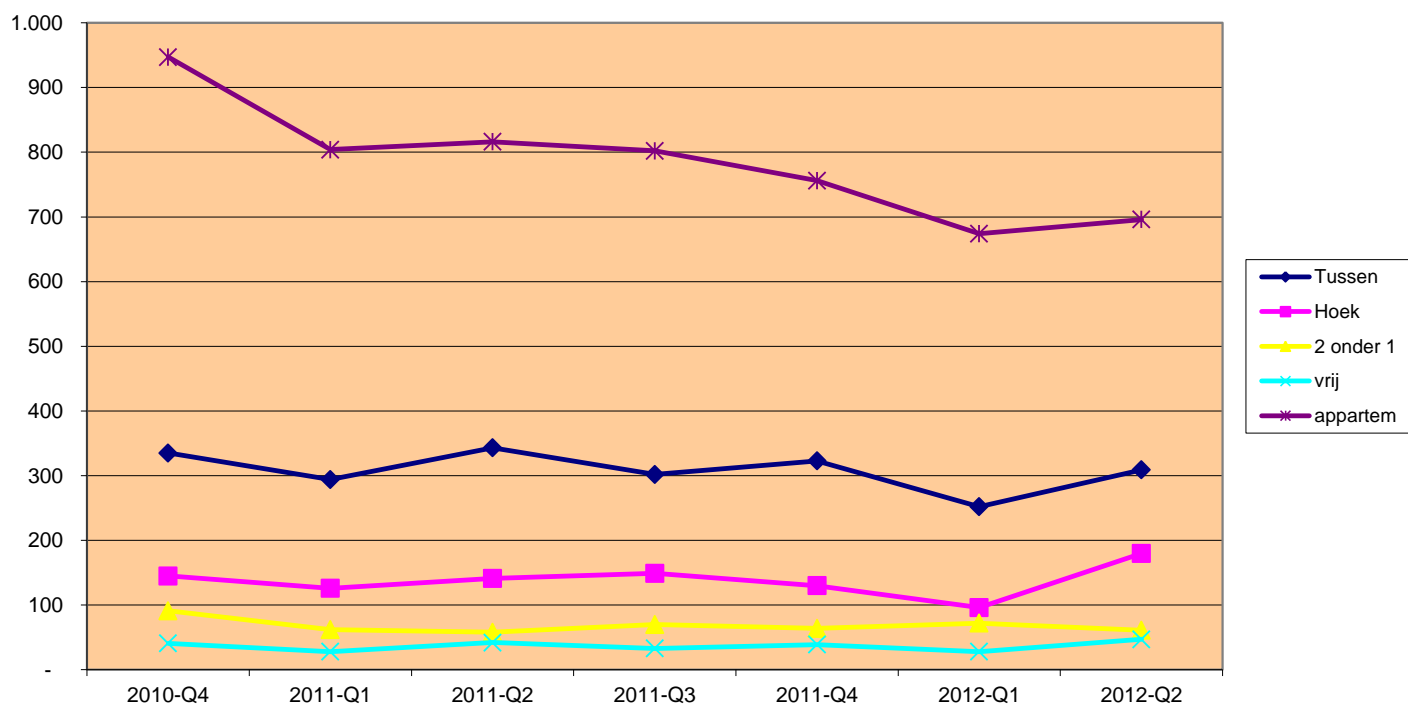
Transactiepreizen NVM-regio Rotterdam



Aantal verkochte woningen NVM-regio Rotterdam

	2010-Q4	2011-Q1	2011-Q2	2011-Q3	2011-Q4	2012-Q1	2012-Q2			
Tussen	335	294	343	302	323	252	309			
Hoek	145	126	141	149	130	96	180			
2 onder 1	91	62	58	70	64	72	61			
vrij	41	28	42	33	39	28	47			
appartem	947	804	816	802	756	674	696			
Totaal	1.559	1.314	1.400	1.356	1.312	1.122	1.293			

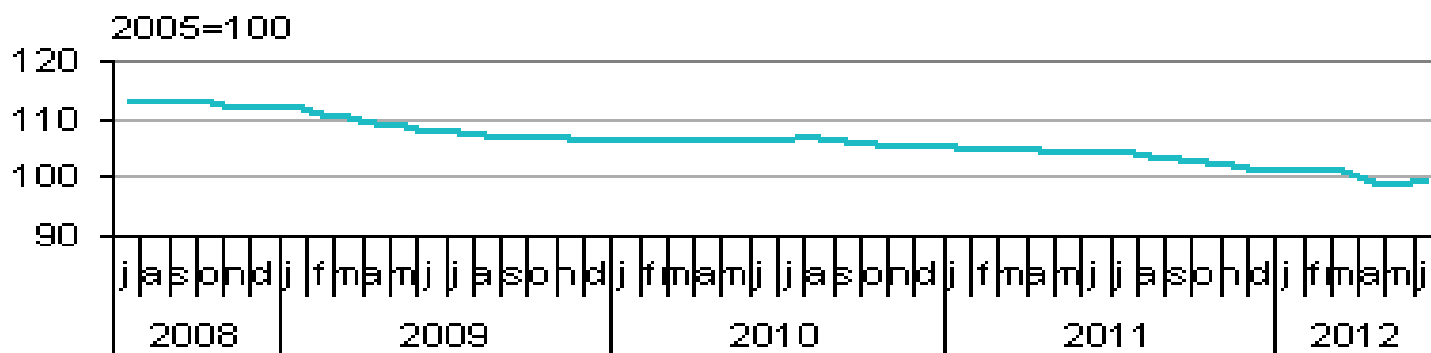
Verkochte woningen NVM-regio Rotterdam



Het totaal aantal transacties in het 1e halfjaar van 2012 bedroeg bijna 59.000, wat 1% meer is dan in de eerste 6 maanden van 2011.

CBS 20-7-2012

Prijzen van bestaande koopwoningen

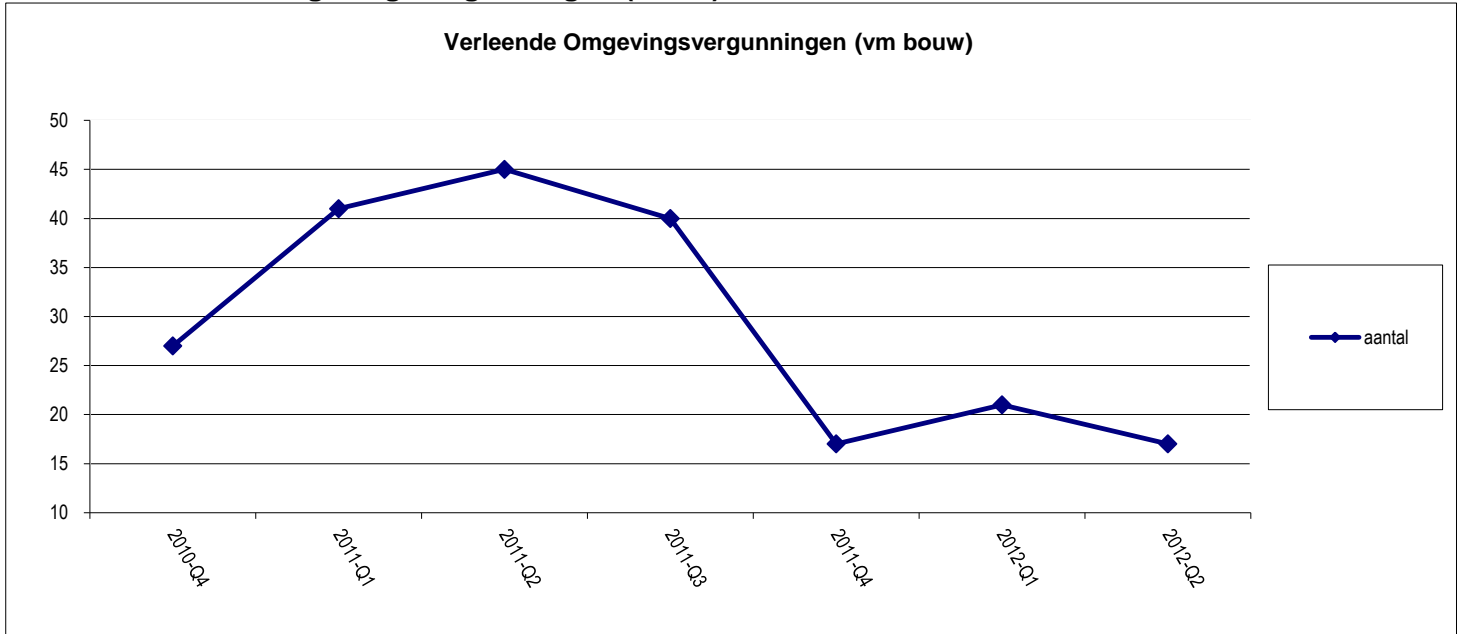


Bron: CBS, Kadaster.

Bij de berekeningen van het Prijsindexcijfer Bestaande Koopwoningen wordt gebruik gemaakt van de waarde van de huizen zoals deze i.h.k.v. de Wet Waardering Onroerende Zaken (WOZ) bepaald is. M.i.v. verslagmaand januari 2012 zijn de berekeningen gebaseerd op WOZ-data met peildatum 1 januari 2010.

Begin juli besloot het kabinet tot tijdelijke verlaging van de overdrachtsbelasting m.i.v. 15 juni 2011. Het CBS gebruikt de registraties van de definitieve koopakten in het Kadaster. De registratie gebeurt gemiddeld 2 à 3 maanden na ondertekening van de voorlopige koopakte. Dit betekent dat een eventueel effect van de verlaging van de overdrachtsbelasting op zijn vroegst in de cijfers over september/oktober zichtbaar wordt.

Aantal verleende omgevingsvergunningen (bouw)



Deze grafiek laat een schematische weergave zien van het aantal bouwvergunningen (oude stijl) vanaf het 4e kwartaal 2010 tot heden. Er is geen directe relatie tussen het aantal verleende vergunningen en de hoogte van de bouwleges.

Aantal verleende bouwvergunningen fors gedaald

- 9% minder bouwvergunningen in 2011
- Laagste aantal bouwvergunningen sinds 1953
- Terugval vergunningen in 2e helft 2011
- Aantal gereedgekomen woningen stijgt licht

In 2011 zijn 56.000 bouwvergunningen verleend voor nieuwbouwwoningen. Dat is 9% minder dan in 2010 en het laagste aantal sinds 1953. Het aantal gereedgekomen woningen steeg met 3% volgens de nieuwe cijfers van het CBS.

In het 1e halfjaar van 2011 nam het aantal verleende bouwvergunningen met 6% toe vergeleken met dezelfde periode een jaar eerder. In het 2e halfjaar van 2011 werd de situatie minder rooskleurig. Het aantal verleende bouwvergunningen daalde met 19%. Voor zowel koop- als huurwoningen zijn minder vergunningen verstrekt.

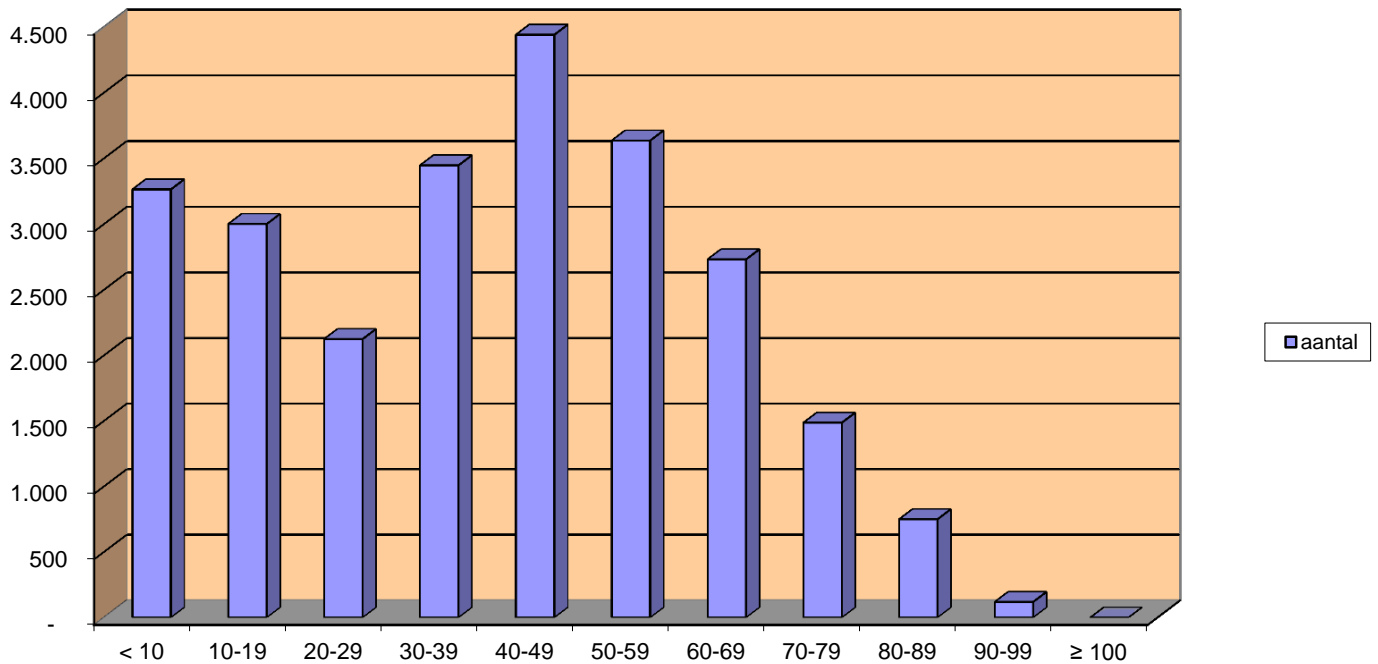
Het aantal gereedgekomen woningen nam wel licht toe. Bijna 58.000 woningen kwamen in 2011 gereed, een groei van 3%. Zowel het aantal gereedgekomen huur- als koopwoningen groeide licht.

De toename van het aantal gereedgekomen koopwoningen was toe te schrijven aan de overheid, woningcorporaties en particuliere initiatieven. Bouwers voor de markt, zoals projectontwikkelaars, leverden vrijwel evenveel koopwoningen op als in 2010.

CBS, 11.4.2012

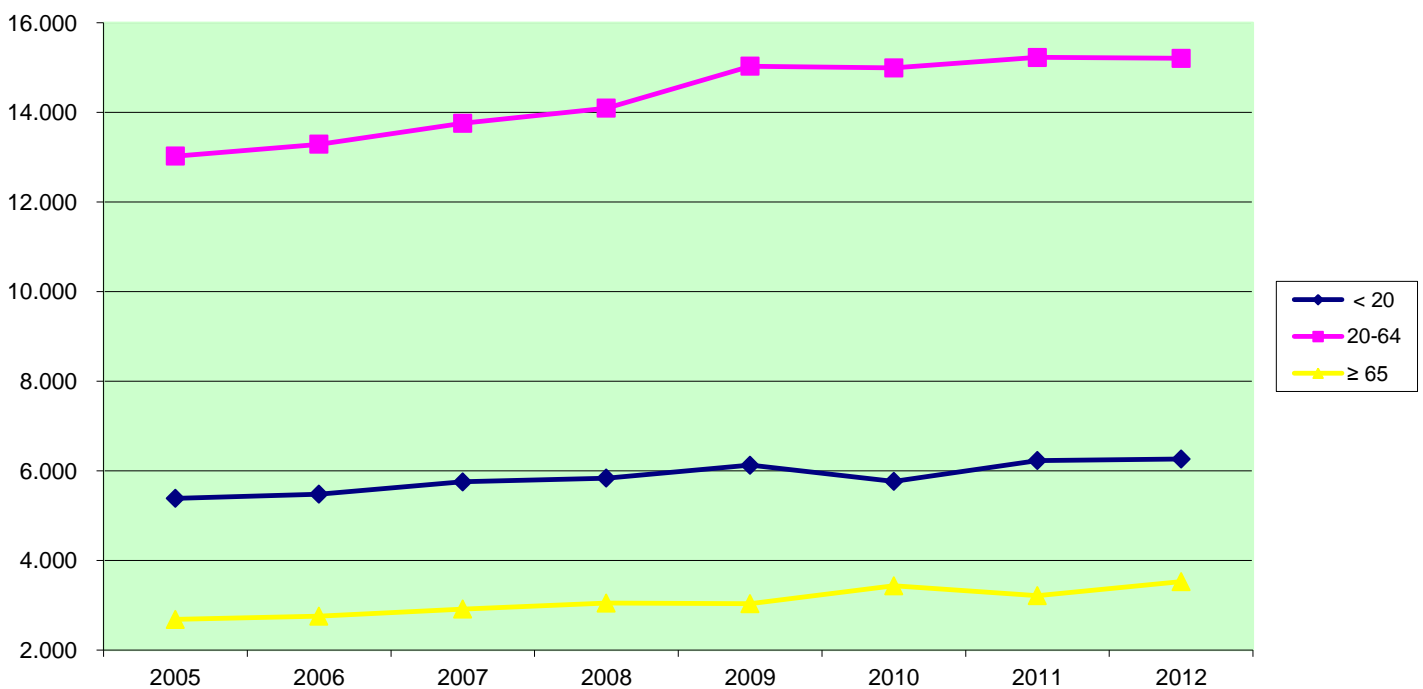
Bevolkingsgegevens Albrandswaard/BAR-gemeenten

Bevolkingsopbouw Albrandswaard per 1-1-2012



In deze grafiek is de bevolkingsopbouw gegeven per 1 januari 2012 in leeftijdsklassen van 10 jaar.

Inwoners Albrandswaard 2005-2012



In deze grafiek is het verloop van de inwoners van Albrandswaard gegeven over de periode 2005-2012. Hieruit blijkt, dat de toename van het aantal inwoners, door de jaren heen, vooral valt in de categorie 20-64 jaar.